

heim, ubi et sororem et filium habeo
 commemorantes. Adificium aucto esse
 reparatum à collatoribus Pontificis.
 Et possem ibi vivere sine omni strepitu
 et studiis meis Theologicis subtrahere.
 Majorem ergo in modum abste peto,
 ut cum D. Angero agas, et ab illis disas,
 quæ viâ mihi resistendum sit, ut illud vo-
 tum obtineam: idq; per filium Alrium
 mihi, una cum responsò ad Chronologia
 significes. Si mihi ad vos nullum redire
 dari sensero, ad festum Johannis Baptistæ
 vel in Hassiam abitis vicinam, vel intra
 quoniam longinquam, nam et illic nova mihi
 offertur occasio per Du. Isaacum Terium
 ministrum Francofurtensem mihi a-
 ministrum Vale amicorum optine,
 et me tuâ consolatione suffulci. sup. 8. Jan.
 marij 1605.

66

Epitaphium Bucephali meum / s. P. Paris.

Quis hic sepultus quæris? Ipse edisseram
 Domitoris orbis quondam celer equus fui
 Nunc altero sedet Rex: Bucephalus vocor
 Cui robur addit nomen et tuus favor.
 sed nomen: ipse abivi; abibit hoc quoq;
 Nam quod pereant nil hic orbis possidet.
 Humanane voce vis tecum loquar
 Equina cuncta terminant equilia
 Humana cuncta famy sunt et vanitas
 et tene imago, et verbo ut absolvam Nihil
 fusti.

Quod restat unum hoc te allego
 Bucephalus atq; Lipsiæ
 Post fata q; distans Nihil
 P.

Epitaphium Lipsiæ, quod sibi ipse fecisse dicitur.
 Quis hâ sepultus, quæris ipse edisseram:
 Nuper locutus est stylo et lingua fui
 Nunc altero licebit: Ego sum L. S. S. V. S.

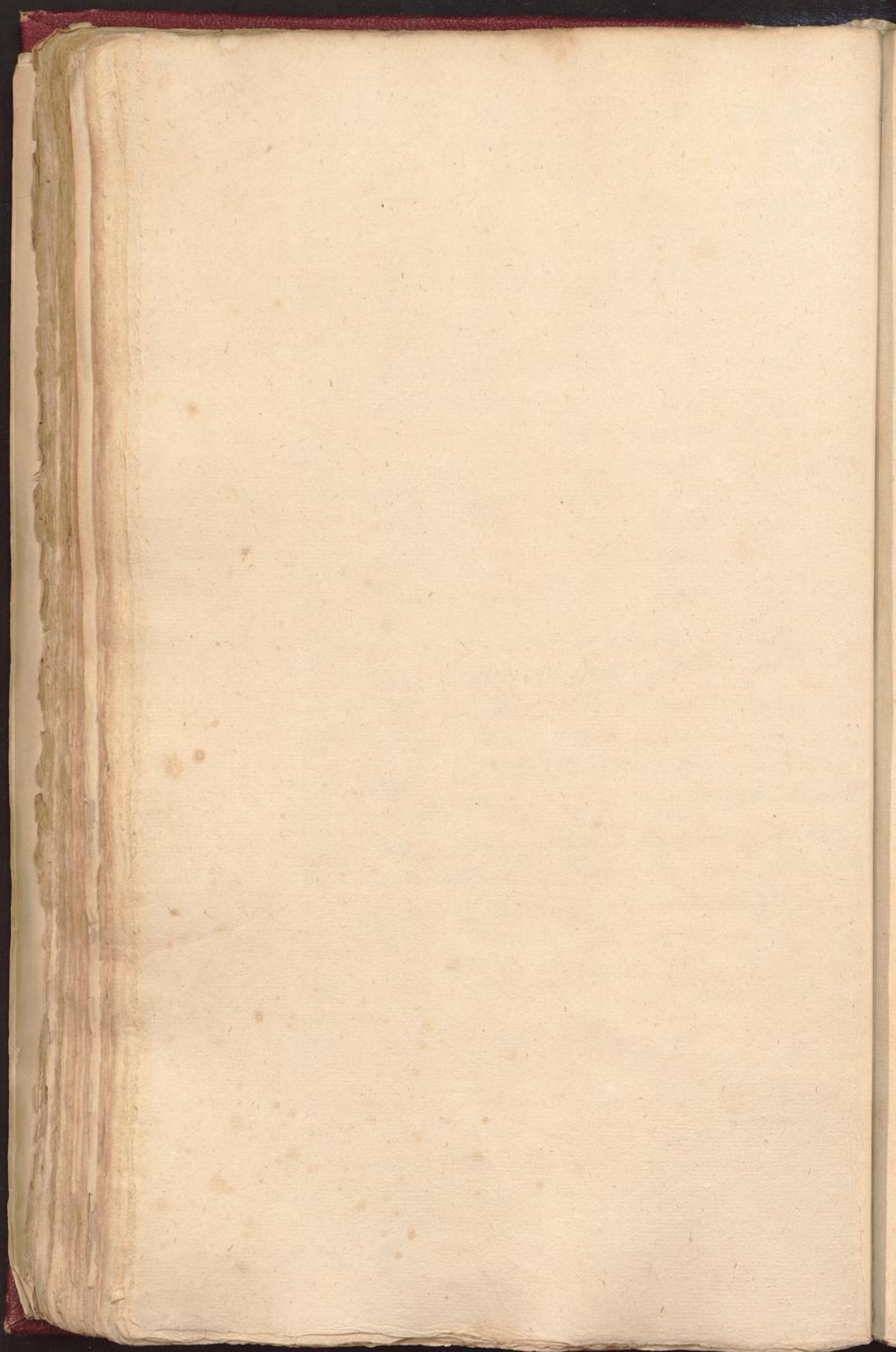
Cui litera dant nomen et tuus favor
 sed nomen: ipse abiit, abibit hoc quoque
 Et nihil hic orbis, quod perennet, possidet
 Vis altiore voce me tecum loqui,
 Humana cuncta fumus, umbra, vanitas
 Et scena imago, et verba ut absolvam Nihil.

Extremum hoc te alloquor
 Aeternum ut gaudeam te appreciare.

Epitaphium Bucephali.

Bucephalus jacet hic, qui cursu et robore quondam
 Corporis eminebat quolibet inter equos.
 Pellens juvenis qui proelia vectus inibat
 Cui vincenti orbis non satig unus erat
 Ipse abiit: nomen mansit; sed et istud abibit
 Quid de illo poterit dein superesse? Nihil
 Quid de te reliquum Lipsi doctissime preter
 Nomen: et hoc igitur tolle, quid inde? Nihil
 Et tamen aeternum iustus letarier optat
 Qui se post obitum dicitur esse Nihil.
 Scilicet illudis mortalibus et putat inter
 Bucephalum et Iustum protinus esse Nihil
 Et fato pendes homines, extinguier uno
 ut docet et dormit grex Epicure tuus.
 S. S. L.

[Faint, illegible handwriting, likely bleed-through from the reverse side of the page.]



[Faint, illegible handwriting, likely bleed-through from the reverse side of the page]

