



Staats- und
Universitätsbibliothek
Bremen

Staats- und Universitätsbibliothek Bremen

Digitale Sammlungen

20.11.1938 (Nr. 320)

af für den Winter

respekt müssen die Betriebsführer... in der nächsten Zeit...

und in Badenweiler

die Schenker... Badenweiler... in der nächsten Zeit...

haben soll plus 10

Somit diese Wärme... haben soll plus 10... in der nächsten Zeit...

auf dieser Aktion

25 Jahre alten... auf dieser Aktion... in der nächsten Zeit...

h 1938. Der

politischen... h 1938. Der... in der nächsten Zeit...

glück bei

Wahlkämpfen... glück bei... in der nächsten Zeit...

die wenig

erlaubt man... die wenig... in der nächsten Zeit...

die Bager,

die Bager, die... die Bager, die... in der nächsten Zeit...

in den „Comras“

in den „Comras“... in den „Comras“... in der nächsten Zeit...

Rund um den Roland. Dem Orchester der Bewegung zum Gruß

Das nationalsozialistische Reichs-Symphonie-Orchester... Rund um den Roland... Dem Orchester der Bewegung zum Gruß...

Blanko. Kreisleiter

Das Ergebnis des Eintopfsonntages: 166 000 RM.

Am letzten Eintopfsonntag hat die Bevölkerung... Das Ergebnis des Eintopfsonntages: 166 000 RM.

Georg Schmitt... Das Ergebnis des Eintopfsonntages: 166 000 RM.

Georg Schmitt... Das Ergebnis des Eintopfsonntages: 166 000 RM.

Georg Schmitt... Das Ergebnis des Eintopfsonntages: 166 000 RM.

Georg Schmitt... Das Ergebnis des Eintopfsonntages: 166 000 RM.

Georg Schmitt... Das Ergebnis des Eintopfsonntages: 166 000 RM.

Georg Schmitt... Das Ergebnis des Eintopfsonntages: 166 000 RM.

Georg Schmitt... Das Ergebnis des Eintopfsonntages: 166 000 RM.

Georg Schmitt... Das Ergebnis des Eintopfsonntages: 166 000 RM.

Georg Schmitt... Das Ergebnis des Eintopfsonntages: 166 000 RM.

Georg Schmitt... Das Ergebnis des Eintopfsonntages: 166 000 RM.

Georg Schmitt... Das Ergebnis des Eintopfsonntages: 166 000 RM.

Georg Schmitt... Das Ergebnis des Eintopfsonntages: 166 000 RM.

Georg Schmitt... Das Ergebnis des Eintopfsonntages: 166 000 RM.

Georg Schmitt... Das Ergebnis des Eintopfsonntages: 166 000 RM.

Georg Schmitt... Das Ergebnis des Eintopfsonntages: 166 000 RM.

Georg Schmitt... Das Ergebnis des Eintopfsonntages: 166 000 RM.

Georg Schmitt... Das Ergebnis des Eintopfsonntages: 166 000 RM.

Georg Schmitt... Das Ergebnis des Eintopfsonntages: 166 000 RM.

Georg Schmitt... Das Ergebnis des Eintopfsonntages: 166 000 RM.

Georg Schmitt... Das Ergebnis des Eintopfsonntages: 166 000 RM.

Georg Schmitt... Das Ergebnis des Eintopfsonntages: 166 000 RM.

Georg Schmitt... Das Ergebnis des Eintopfsonntages: 166 000 RM.

Georg Schmitt... Das Ergebnis des Eintopfsonntages: 166 000 RM.

Georg Schmitt... Das Ergebnis des Eintopfsonntages: 166 000 RM.

Georg Schmitt... Das Ergebnis des Eintopfsonntages: 166 000 RM.

Georg Schmitt... Das Ergebnis des Eintopfsonntages: 166 000 RM.

Georg Schmitt... Das Ergebnis des Eintopfsonntages: 166 000 RM.

Georg Schmitt... Das Ergebnis des Eintopfsonntages: 166 000 RM.

Georg Schmitt... Das Ergebnis des Eintopfsonntages: 166 000 RM.

Georg Schmitt... Das Ergebnis des Eintopfsonntages: 166 000 RM.

Georg Schmitt... Das Ergebnis des Eintopfsonntages: 166 000 RM.

Georg Schmitt... Das Ergebnis des Eintopfsonntages: 166 000 RM.

Georg Schmitt... Das Ergebnis des Eintopfsonntages: 166 000 RM.

Georg Schmitt... Das Ergebnis des Eintopfsonntages: 166 000 RM.

Der Ortsgruppenleiter:

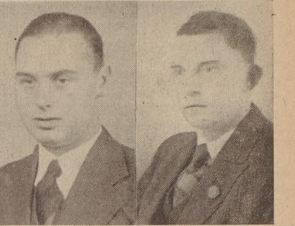
Frontkämpfer unserer Volksgemeinschaft

Weitere sieben Hohensträger durch Kreisleiter Blanke in ihr Amt eingeführt — Jedem Tat und Hilfe durch die Partei!

In den letzten Wochen wurde bereits verschiedentlich... Frontkämpfer unserer Volksgemeinschaft...



Wilhelm Studt, Leiter der Ortsgruppe Sebaltdörbeck



Hermann Siemer, Leiter der Ortsgruppe Halbnannsen



Werner Erasmi, Leiter der Ortsgruppe Neptun



Ludwig Meyer, Leiter der Ortsgruppe Weidemann

Allen Bedankt... Frontkämpfer unserer Volksgemeinschaft...

Jahren, jahraus arbeitet hier ein Kreis... Frontkämpfer unserer Volksgemeinschaft...

Werner von Staden... Frontkämpfer unserer Volksgemeinschaft...

Das Recht zum Tragen einer Uniform... Frontkämpfer unserer Volksgemeinschaft...

Mieterschutz und Judenfrage... Frontkämpfer unserer Volksgemeinschaft...

„Der Kreis“... Frontkämpfer unserer Volksgemeinschaft...

Homann-Gasherde... Frontkämpfer unserer Volksgemeinschaft...

„Der Kreis“... Frontkämpfer unserer Volksgemeinschaft...

Homann-Gasherde... Frontkämpfer unserer Volksgemeinschaft...

„Der Kreis“... Frontkämpfer unserer Volksgemeinschaft...

Homann-Gasherde... Frontkämpfer unserer Volksgemeinschaft...

„Der Kreis“... Frontkämpfer unserer Volksgemeinschaft...

Homann-Gasherde... Frontkämpfer unserer Volksgemeinschaft...

„Der Kreis“... Frontkämpfer unserer Volksgemeinschaft...

Homann-Gasherde... Frontkämpfer unserer Volksgemeinschaft...

„Der Kreis“... Frontkämpfer unserer Volksgemeinschaft...

Homann-Gasherde... Frontkämpfer unserer Volksgemeinschaft...

einzelnen materielle Vorteile zu verschaffen... Frontkämpfer unserer Volksgemeinschaft...

Werner von Staden... Frontkämpfer unserer Volksgemeinschaft...

Das Recht zum Tragen einer Uniform... Frontkämpfer unserer Volksgemeinschaft...

Mieterschutz und Judenfrage... Frontkämpfer unserer Volksgemeinschaft...

„Der Kreis“... Frontkämpfer unserer Volksgemeinschaft...

Homann-Gasherde... Frontkämpfer unserer Volksgemeinschaft...

„Der Kreis“... Frontkämpfer unserer Volksgemeinschaft...

Homann-Gasherde... Frontkämpfer unserer Volksgemeinschaft...

„Der Kreis“... Frontkämpfer unserer Volksgemeinschaft...

Homann-Gasherde... Frontkämpfer unserer Volksgemeinschaft...

„Der Kreis“... Frontkämpfer unserer Volksgemeinschaft...

Homann-Gasherde... Frontkämpfer unserer Volksgemeinschaft...

„Der Kreis“... Frontkämpfer unserer Volksgemeinschaft...

Homann-Gasherde... Frontkämpfer unserer Volksgemeinschaft...

„Der Kreis“... Frontkämpfer unserer Volksgemeinschaft...

Homann-Gasherde... Frontkämpfer unserer Volksgemeinschaft...

einzelnen materielle Vorteile zu verschaffen... Frontkämpfer unserer Volksgemeinschaft...

Werner von Staden... Frontkämpfer unserer Volksgemeinschaft...

Das Recht zum Tragen einer Uniform... Frontkämpfer unserer Volksgemeinschaft...

Mieterschutz und Judenfrage... Frontkämpfer unserer Volksgemeinschaft...

„Der Kreis“... Frontkämpfer unserer Volksgemeinschaft...

Homann-Gasherde... Frontkämpfer unserer Volksgemeinschaft...

„Der Kreis“... Frontkämpfer unserer Volksgemeinschaft...

Homann-Gasherde... Frontkämpfer unserer Volksgemeinschaft...

„Der Kreis“... Frontkämpfer unserer Volksgemeinschaft...

Homann-Gasherde... Frontkämpfer unserer Volksgemeinschaft...

„Der Kreis“... Frontkämpfer unserer Volksgemeinschaft...

Homann-Gasherde... Frontkämpfer unserer Volksgemeinschaft...

„Der Kreis“... Frontkämpfer unserer Volksgemeinschaft...

Homann-Gasherde... Frontkämpfer unserer Volksgemeinschaft...

„Der Kreis“... Frontkämpfer unserer Volksgemeinschaft...

Homann-Gasherde... Frontkämpfer unserer Volksgemeinschaft...

einzelnen materielle Vorteile zu verschaffen... Frontkämpfer unserer Volksgemeinschaft...

Werner von Staden... Frontkämpfer unserer Volksgemeinschaft...

Das Recht zum Tragen einer Uniform... Frontkämpfer unserer Volksgemeinschaft...

Mieterschutz und Judenfrage... Frontkämpfer unserer Volksgemeinschaft...

„Der Kreis“... Frontkämpfer unserer Volksgemeinschaft...

Homann-Gasherde... Frontkämpfer unserer Volksgemeinschaft...

„Der Kreis“... Frontkämpfer unserer Volksgemeinschaft...

Homann-Gasherde... Frontkämpfer unserer Volksgemeinschaft...

„Der Kreis“... Frontkämpfer unserer Volksgemeinschaft...

Homann-Gasherde... Frontkämpfer unserer Volksgemeinschaft...

„Der Kreis“... Frontkämpfer unserer Volksgemeinschaft...

Homann-Gasherde... Frontkämpfer unserer Volksgemeinschaft...

„Der Kreis“... Frontkämpfer unserer Volksgemeinschaft...

Homann-Gasherde... Frontkämpfer unserer Volksgemeinschaft...

„Der Kreis“... Frontkämpfer unserer Volksgemeinschaft...

Homann-Gasherde... Frontkämpfer unserer Volksgemeinschaft...

Homann-Gasherde Spitz-Fabrikat Nordstr. 7-9

Struckmann

das deutsche Spitz-Fabrikat

Struckmann Nordstr. 7-9

das deutsche Spitz-Fabrikat

Struckmann Nordstr. 7-9

das deutsche Spitz-Fabrikat

Struckmann Nordstr. 7-9

das deutsche Spitz-Fabrikat

Struckmann Nordstr. 7-9

das deutsche Spitz-Fabrikat

Struckmann Nordstr. 7-9

das deutsche Spitz-Fabrikat

einzelnen materielle Vorteile zu verschaffen

Werner von Staden als Abteilungsleiter

Das Recht zum Tragen einer Uniform

Mieterschutz und Judenfrage

„Der Kreis“

Homann-Gasherde

„Der Kreis“

Homann-Gasherde

„Der Kreis“

Homann-Gasherde

„Der Kreis“

Homann-Gasherde

„Der Kreis“

Homann-Gasherde

„Der Kreis“

Homann-Gasherde

einzelnen materielle Vorteile zu verschaffen

Werner von Staden als Abteilungsleiter

Das Recht zum Tragen einer Uniform

Mieterschutz und Judenfrage

„Der Kreis“

Homann-Gasherde

„Der Kreis“

Homann-Gasherde

„Der Kreis“

Homann-Gasherde

„Der Kreis“

Homann-Gasherde

„Der Kreis“

Homann-Gasherde

„Der Kreis“

Homann-Gasherde

einzelnen materielle Vorteile zu verschaffen

Werner von Staden als Abteilungsleiter

Das Recht zum Tragen einer Uniform

Mieterschutz und Judenfrage

„Der Kreis“

Homann-Gasherde

„Der Kreis“

Homann-Gasherde

„Der Kreis“

Homann-Gasherde

„Der Kreis“

Homann-Gasherde

„Der Kreis“

Homann-Gasherde

„Der Kreis“

Homann-Gasherde

einzelnen materielle Vorteile zu verschaffen

Werner von Staden als Abteilungsleiter

Das Recht zum Tragen einer Uniform

Mieterschutz und Judenfrage

„Der Kreis“

Homann-Gasherde

„Der Kreis“

Homann-Gasherde

„Der Kreis“

Homann-Gasherde

„Der Kreis“

Homann-Gasherde

„Der Kreis“

einzelnen materielle Vorteile zu verschaffen

Werner von Staden als Abteilungsleiter

Das Recht zum Tragen einer Uniform

Mieterschutz und Judenfrage

„Der Kreis“

Homann-Gasherde

„Der Kreis“

Homann-Gasherde

„Der Kreis“

Homann-Gasherde

„Der Kreis“

Homann-Gasherde

„Der Kreis“

einzelnen materielle Vorteile zu verschaffen

Werner von Staden als Abteilungsleiter

Das Recht zum Tragen einer Uniform

Mieterschutz und Judenfrage

„Der Kreis“

Homann-Gasherde

„Der Kreis“

Homann-Gasherde

„Der Kreis“

Homann-Gasherde

„Der Kreis“

Homann-Gasherde

„Der Kreis“

Ein Wort für den Vorhang

Es ist nicht notwendig, zu wissen, an welchem Theater die Beobachtungen gemacht wurden...

Es ist nicht notwendig, zu wissen, an welchem Theater die Beobachtungen gemacht wurden...

Es ist nicht notwendig, zu wissen, an welchem Theater die Beobachtungen gemacht wurden...

Es ist nicht notwendig, zu wissen, an welchem Theater die Beobachtungen gemacht wurden...

Goethes Erfahrungen mit dem Theater

„Man spricht viel von Theater; aber wer nicht selbst darauf hat, kann sich keine Vorstellung davon machen...“

„Man spricht viel von Theater; aber wer nicht selbst darauf hat, kann sich keine Vorstellung davon machen...“

„Man spricht viel von Theater; aber wer nicht selbst darauf hat, kann sich keine Vorstellung davon machen...“

„Man spricht viel von Theater; aber wer nicht selbst darauf hat, kann sich keine Vorstellung davon machen...“

SI, WO, HQ im Europahafen

Wo die Rekruten der Jäger-„Seebeine“ erhalten — Nach chemischem Kriegsdienst auch jetzt noch Fahrzeuge unferer Fliegermarine



Aufnahme: Schmidt.

Man sieht ihnen den Fischdampfer nicht mehr an...
 drei Boote der Reichsfliegermarine, im Bereich des Europahafens, sind im letzten Herbst von der Reichsfliegermarine beschlagnahmt worden. Die Boote sind die SI, WO und HQ, die im letzten Herbst von der Reichsfliegermarine beschlagnahmt worden. Die Boote sind die SI, WO und HQ, die im letzten Herbst von der Reichsfliegermarine beschlagnahmt worden.

Man sieht ihnen den Fischdampfer nicht mehr an...
 drei Boote der Reichsfliegermarine, im Bereich des Europahafens, sind im letzten Herbst von der Reichsfliegermarine beschlagnahmt worden. Die Boote sind die SI, WO und HQ, die im letzten Herbst von der Reichsfliegermarine beschlagnahmt worden.

Man sieht ihnen den Fischdampfer nicht mehr an...
 drei Boote der Reichsfliegermarine, im Bereich des Europahafens, sind im letzten Herbst von der Reichsfliegermarine beschlagnahmt worden. Die Boote sind die SI, WO und HQ, die im letzten Herbst von der Reichsfliegermarine beschlagnahmt worden.

Einheitlicher Antritt der Fahrzeuge des Güterverkehrs

Der Reichsverkehrsminister hat am 17. November 1938 eine Verordnung über den einheitlichen Antritt der Fahrzeuge des Güterverkehrs erlassen. Die Verordnung bestimmt, dass die Fahrzeuge des Güterverkehrs ab dem 1. Januar 1939 einheitlich angetrieben werden müssen. Die Verordnung enthält Bestimmungen über die Besatzung der Fahrzeuge, die Besatzung der Fahrzeuge des Güterverkehrs ab dem 1. Januar 1939 einheitlich angetrieben werden müssen.

STOLZENBACH-BAUSTOFFE

Stolzengbach-Baustoffe, ein Unternehmen, das Baustoffe herstellt. Die Baustoffe sind von hoher Qualität und werden in großer Menge hergestellt.

„Ruf übers Meer“

Ein Artikel über den Ruf übers Meer, der die Bedeutung der internationalen Beziehungen in der heutigen Zeit betont. Der Artikel bespricht die Rolle der Kultur und der Kunst in der Überwindung nationaler Grenzen.

Kleine Umschau

Ein Artikel über die kleine Umschau, der die neuesten Nachrichten und Ereignisse in der Welt berichtet. Der Artikel enthält Informationen über die politische Lage in Europa und Asien.

Die Franz Rullmann

Ein Artikel über die Franz Rullmann, der die Leistungen des Komponisten in der Musikwelt bespricht. Der Artikel enthält Informationen über seine Werke und seine Rolle in der Musikgeschichte.

Hier spricht die Deutsche Arbeitsfront

Lehrgang für Grundfläch- und Hypothekemakler zum Erwerb des Berufszeugnisses der DAFF

Die DAFF, Haus und Heim, Fachgruppe Haus- und Grundflächmakler, beabsichtigt, einen Lehrgang für Grundfläch- und Hypothekemakler zu veranstalten. Der Lehrgang soll im Januar 1939 in Bremen stattfinden. Die Teilnehmerzahl ist auf 20 Personen begrenzt.

Berufsbildungswoche für Stenotypistinnen

Die erste Berufsbildungswoche für Stenotypistinnen wird am 22. November in Bremen abgehalten. Die Teilnehmerzahl ist auf 10 Personen begrenzt. Die Woche wird von der DAFF, Haus und Heim, Fachgruppe Haus- und Grundflächmakler, veranstaltet.

Die Deutsche Arbeitsfront

Die Deutsche Arbeitsfront (DAFF) hat am 17. November 1938 eine Sitzung abgehalten. In der Sitzung wurde über die Arbeit der DAFF in den letzten Monaten berichtet. Die DAFF hat in den letzten Monaten viele Erfolge erzielt.

Lehrgang für Grundfläch- und Hypothekemakler

Die DAFF, Haus und Heim, Fachgruppe Haus- und Grundflächmakler, beabsichtigt, einen Lehrgang für Grundfläch- und Hypothekemakler zu veranstalten. Der Lehrgang soll im Januar 1939 in Bremen stattfinden. Die Teilnehmerzahl ist auf 20 Personen begrenzt.

Berufsbildungswoche für Stenotypistinnen

Die erste Berufsbildungswoche für Stenotypistinnen wird am 22. November in Bremen abgehalten. Die Teilnehmerzahl ist auf 10 Personen begrenzt. Die Woche wird von der DAFF, Haus und Heim, Fachgruppe Haus- und Grundflächmakler, veranstaltet.

Die Deutsche Arbeitsfront

Die Deutsche Arbeitsfront (DAFF) hat am 17. November 1938 eine Sitzung abgehalten. In der Sitzung wurde über die Arbeit der DAFF in den letzten Monaten berichtet. Die DAFF hat in den letzten Monaten viele Erfolge erzielt.

Lehrgang für Grundfläch- und Hypothekemakler

Die DAFF, Haus und Heim, Fachgruppe Haus- und Grundflächmakler, beabsichtigt, einen Lehrgang für Grundfläch- und Hypothekemakler zu veranstalten. Der Lehrgang soll im Januar 1939 in Bremen stattfinden. Die Teilnehmerzahl ist auf 20 Personen begrenzt.

Berufsbildungswoche für Stenotypistinnen

Die erste Berufsbildungswoche für Stenotypistinnen wird am 22. November in Bremen abgehalten. Die Teilnehmerzahl ist auf 10 Personen begrenzt. Die Woche wird von der DAFF, Haus und Heim, Fachgruppe Haus- und Grundflächmakler, veranstaltet.

Die Deutsche Arbeitsfront

Die Deutsche Arbeitsfront (DAFF) hat am 17. November 1938 eine Sitzung abgehalten. In der Sitzung wurde über die Arbeit der DAFF in den letzten Monaten berichtet. Die DAFF hat in den letzten Monaten viele Erfolge erzielt.

Lehrgang für Grundfläch- und Hypothekemakler

Die DAFF, Haus und Heim, Fachgruppe Haus- und Grundflächmakler, beabsichtigt, einen Lehrgang für Grundfläch- und Hypothekemakler zu veranstalten. Der Lehrgang soll im Januar 1939 in Bremen stattfinden. Die Teilnehmerzahl ist auf 20 Personen begrenzt.

Berufsbildungswoche für Stenotypistinnen

Die erste Berufsbildungswoche für Stenotypistinnen wird am 22. November in Bremen abgehalten. Die Teilnehmerzahl ist auf 10 Personen begrenzt. Die Woche wird von der DAFF, Haus und Heim, Fachgruppe Haus- und Grundflächmakler, veranstaltet.

Die Deutsche Arbeitsfront

Die Deutsche Arbeitsfront (DAFF) hat am 17. November 1938 eine Sitzung abgehalten. In der Sitzung wurde über die Arbeit der DAFF in den letzten Monaten berichtet. Die DAFF hat in den letzten Monaten viele Erfolge erzielt.

REICHSENDER MBURG

Ein Artikel über den Reichsender MBURG, der die Leistungen des Senders in der Reichsfliegermarine bespricht. Der Artikel enthält Informationen über die Geschichte des Senders und seine Rolle in der Fliegermarine.

Reichswetterdienst

Ein Artikel über den Reichswetterdienst, der die Leistungen des Dienstes in der Wettervorhersage bespricht. Der Artikel enthält Informationen über die Geschichte des Dienstes und seine Rolle in der Wettervorhersage.

19. November 1938

7.00	7.15	7.30
7.45	8.00	8.15
8.30	8.45	9.00
9.15	9.30	9.45
10.00	10.15	10.30
10.45	11.00	11.15
11.30	11.45	12.00
12.15	12.30	12.45
13.00	13.15	13.30
13.45	14.00	14.15
14.30	14.45	15.00
15.15	15.30	15.45
16.00	16.15	16.30
16.45	17.00	17.15
17.30	17.45	18.00
18.15	18.30	18.45
19.00	19.15	19.30
19.45	20.00	20.15
20.30	20.45	21.00
21.15	21.30	21.45
22.00	22.15	22.30
22.45	23.00	23.15
23.30	23.45	24.00

Die Anzeigen

Ein Artikel über die Anzeigen, der die Leistungen der Anzeigen bespricht. Der Artikel enthält Informationen über die Geschichte der Anzeigen und ihre Rolle in der Werbung.

Mitteilungen

Ein Artikel über die Mitteilungen, der die Leistungen der Mitteilungen bespricht. Der Artikel enthält Informationen über die Geschichte der Mitteilungen und ihre Rolle in der Kommunikation.

Solarium

Ein Artikel über das Solarium, der die Leistungen des Solariums bespricht. Der Artikel enthält Informationen über die Geschichte des Solariums und seine Rolle in der Gesundheitspflege.

ergründete

Ein Artikel über die ergründete, der die Leistungen der ergründete bespricht. Der Artikel enthält Informationen über die Geschichte der ergründete und ihre Rolle in der Kultur.

ergründete

Ein Artikel über die ergründete, der die Leistungen der ergründete bespricht. Der Artikel enthält Informationen über die Geschichte der ergründete und ihre Rolle in der Kultur.

Reinhold

Ein Artikel über Reinhold, der die Leistungen von Reinhold bespricht. Der Artikel enthält Informationen über die Geschichte von Reinhold und seine Rolle in der Kultur.

Reinhold

Ein Artikel über Reinhold, der die Leistungen von Reinhold bespricht. Der Artikel enthält Informationen über die Geschichte von Reinhold und seine Rolle in der Kultur.

Reinhold

Ein Artikel über Reinhold, der die Leistungen von Reinhold bespricht. Der Artikel enthält Informationen über die Geschichte von Reinhold und seine Rolle in der Kultur.

Reinhold

Ein Artikel über Reinhold, der die Leistungen von Reinhold bespricht. Der Artikel enthält Informationen über die Geschichte von Reinhold und seine Rolle in der Kultur.

Reinhold

Ein Artikel über Reinhold, der die Leistungen von Reinhold bespricht. Der Artikel enthält Informationen über die Geschichte von Reinhold und seine Rolle in der Kultur.

Reinhold

Ein Artikel über Reinhold, der die Leistungen von Reinhold bespricht. Der Artikel enthält Informationen über die Geschichte von Reinhold und seine Rolle in der Kultur.

Reinhold

Ein Artikel über Reinhold, der die Leistungen von Reinhold bespricht. Der Artikel enthält Informationen über die Geschichte von Reinhold und seine Rolle in der Kultur.

Reinhold

Ein Artikel über Reinhold, der die Leistungen von Reinhold bespricht. Der Artikel enthält Informationen über die Geschichte von Reinhold und seine Rolle in der Kultur.

Reinhold

Ein Artikel über Reinhold, der die Leistungen von Reinhold bespricht. Der Artikel enthält Informationen über die Geschichte von Reinhold und seine Rolle in der Kultur.

Reinhold

Ein Artikel über Reinhold, der die Leistungen von Reinhold bespricht. Der Artikel enthält Informationen über die Geschichte von Reinhold und seine Rolle in der Kultur.

Reinhold

Ein Artikel über Reinhold, der die Leistungen von Reinhold bespricht. Der Artikel enthält Informationen über die Geschichte von Reinhold und seine Rolle in der Kultur.

Reinhold

Ein Artikel über Reinhold, der die Leistungen von Reinhold bespricht. Der Artikel enthält Informationen über die Geschichte von Reinhold und seine Rolle in der Kultur.

Reinhold

Ein Artikel über Reinhold, der die Leistungen von Reinhold bespricht. Der Artikel enthält Informationen über die Geschichte von Reinhold und seine Rolle in der Kultur.

Reinhold

Ein Artikel über Reinhold, der die Leistungen von Reinhold bespricht. Der Artikel enthält Informationen über die Geschichte von Reinhold und seine Rolle in der Kultur.

Reinhold

Ein Artikel über Reinhold, der die Leistungen von Reinhold bespricht. Der Artikel enthält Informationen über die Geschichte von Reinhold und seine Rolle in der Kultur.

Reinhold

Ein Artikel über Reinhold, der die Leistungen von Reinhold bespricht. Der Artikel enthält Informationen über die Geschichte von Reinhold und seine Rolle in der Kultur.

Reinhold

Ein Artikel über Reinhold, der die Leistungen von Reinhold bespricht. Der Artikel enthält Informationen über die Geschichte von Reinhold und seine Rolle in der Kultur.

Reinhold

Ein Artikel über Reinhold, der die Leistungen von Reinhold bespricht. Der Artikel enthält Informationen über die Geschichte von Reinhold und seine Rolle in der Kultur.

Reinhold

Ein Artikel über Reinhold, der die Leistungen von Reinhold bespricht. Der Artikel enthält Informationen über die Geschichte von Reinhold und seine Rolle in der Kultur.

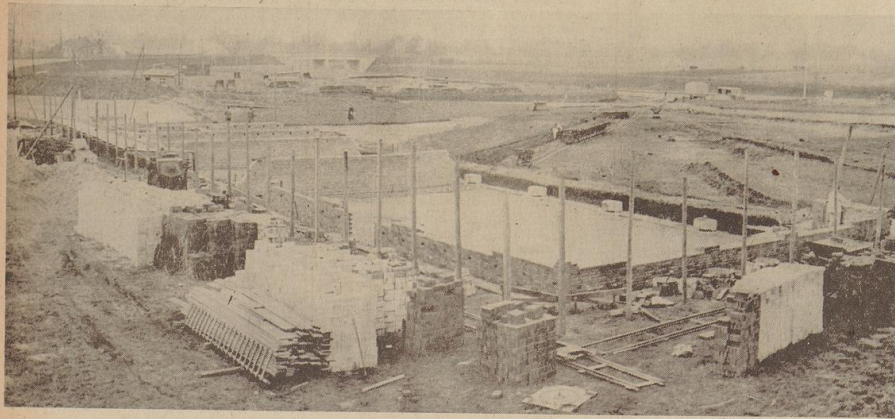
Reinhold

Ein Artikel über Reinhold, der die Leistungen von Reinhold bespricht. Der Artikel enthält Informationen über die Geschichte von Reinhold und seine Rolle in der Kultur.

Rechts und links unserer Autobahnstrecke Bremen—Hamburg

Straßenmeistereigehöft Oyten entsteht

Ein Fuhrpark neuzustellter Spezialfahrzeuge sichert den Verkehr — Eine „Autobahn-Ortschaft“ im kleinen wird aufgebaut



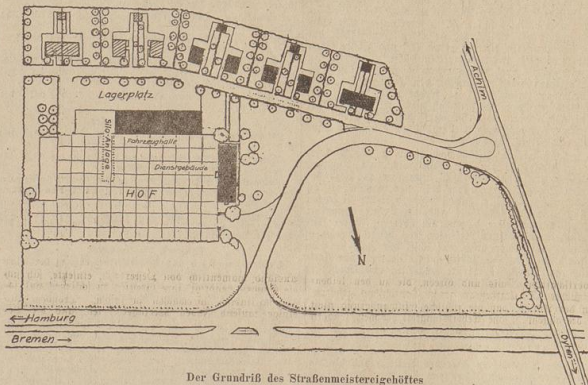
Die große Baustelle des Straßenmeistereigehöftes in Oyten in ihrem gegenwärtigen Zustand. Der Ueberblick veranschaulicht deutlich an dem Maßstab der Autobahnüberbrückung im Hintergrund den Umfang der Anlage

Bei der „Aufsicht Oyten“ — überlängte in der Nähe der Stelle, wo bis vor kurzer Zeit ein Schmiedehaus gehandelt hat — entsteht augenblicklich eine umfangreiche Neuanlage, die in ihrer Planung und Durchführung für außerordentlich etwas vollkommene Reueigenschaften darstellt. Hier ist eine regelrechte „Autobahn-Ortschaft“ im Entstehen begriffen. Zunächst sei vorausgeschickt, daß es sich um die Stelle handelt, von der aus das Straßengebiet bis nach Selum durch den bedeutenden Straßenmeister betrieblicher unterhalten wird. Daß man hier bei mit Schläpfe und Beien nicht auskommt, dürfte klar sein, daß aber hierzu

Neuzustellte Spezialfahrzeughelferfunktionen

von 65-Tonnen-Straßenfahrzeugen und wahren Angetrieben von 500-PS-Motoren gehören, wird wohl nicht ohne weiteres so allen angenommen. Um einen 60 x 60 Meter messenden Betriebshof, der mit Zementplatten ausgelegt wird, werden mehrere Baufeldarbeiten aufgeführt. An der der Bahn abgewandten Seite des Hofes handelt es sich dabei um eine 66 x 14 Meter messende sehr große Halle, in der einmal die Fahrzeug- und Geräte untergestellt werden, in der andererseits aber auch eine vollständig ausgestattete Reparaturwerkstatt mit sämtlicher Arbeitskräfte für den Dienstleistungs-Betrieb, sowie eine vollständige Schmiede und Unterstellräume für Kraftwagen und Krafttraktoren enthalten sein werden. Auch wird hier ein überdachter Stellplatz zum Aufstellen von Kraftwagen und eine eigene Sillanlage für den Straßensand enthalten sein werden. Am Anschlag an die in ihrer ganzen Ausdehnung mit einem fünf Meter breiten Längsband versehenen Sillanlage — wobei schließlich erst später — gebaut, die teils unterirdisch, teils in fünf Meter Höhe alle Einrichtungen enthält, die zum schnellen Einladen und schnellen Verladen der Fahrzeuge dient.

Nicht in den Boden eingelassene Traktoren, deren jeder nicht weniger als 30 Kubikmeter Sand aufnehmen kann, liegen hintereinander. Unter den Traktoren wird in sechs Meter Tiefe unter der Oberfläche ein Gang vorhanden sein, in dem eine Kranvorrichtung den nach unten auslaufenden Sand (sonst durch Schieber verdrängten die Traktoren) zu einer Stelle gebracht wird, wo er mit Hilfe eines Förderbandes bis zur Höhe von fünf Meter über dem Boden zu einem trocknen und vor Witterungseinflüssen geschützten 400 Kubikmeter Sand lagernden Traktors gebracht wird. Unter diesen Abfüll-



Der Grundriß des Straßenmeistereigehöftes

Traktoren können dann die Sandströme fahren, um mit Hilfe weniger Handgriffe ihre Ladung zu erhalten. Die Ladung eines ganzen Eisenbahnwagens von 40 Waggons voll Sand kann in dieser Sillanlage aufbewahrt werden!

Rechtzeitig zur Halle wird ein Geräteschuppen errichtet, dem gegenüber das Dienst- und Wohngebäude des Straßenmeisters angefügt wird. — In einigen Abstand werden nach

Ein Einzelhäuschen und ein Doppelhaus für die Gefolgshausmitglieder

des Straßenmeistereigehöftes an einer eigenen Straße gebaut, angelegt entsteht auf diese Weise eine Sied-

lung für schätzungsweise 50 Volksgenossen! — Im Augenblick wird gerade an der Ausfüh-

lung für schätzungsweise 50 Volksgenossen! — Im Augenblick wird gerade an der Ausführung für die große Halle gearbeitet, wobei man wertvolle Mutterboden sorgfältig abgetragen und in der Nähe für spätere Verwendung gelagert hat. — Es kann damit gerechnet werden, daß dieses umfangreiche Bauwerk in den kommenden Frühjahr fertiggestellt sein wird.

Von den bereits vorhandenen Gebäuden seien hier zunächst nur einige genannt, die schon jetzt in Betrieb genommen werden. Der erwähnte Halle Lauffahrzeuge werden besonders hervorgehoben zu werden, da er verschiedene seinem Verwendungszweck entsprechende Sondereinrichtungen besitzt.

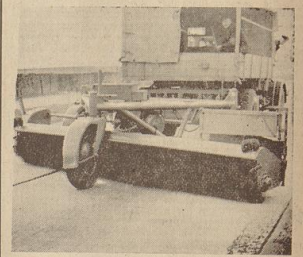
Zunächst ist die Befestigung tippar eingeleitet; unter der Befestigung befindet sich ferner eine größere elektrisch betriebene Sandkreuanlage, die den Sand mit Hilfe eines drehenden Sandstrahlers im Kreis herum umgibt. Sandmenge und Strahlradius sind besonders einstellbar!

Drachhaken-Schneefräse und Schneepflug

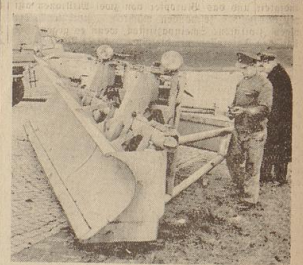
Weiter ist innerhalb der Befestigung eine größere Stromerzeugungsanlage eingebaut, die 220 Volt Strom zum Antrieb der Sandkreuanlage und vor allem auch einer elektrischen Heizer. Diese Maschine legt in einem Arbeitsgang je eine ganze Nordbahnhälfte! Besondere Einrichtungen an der vorderen Stützfläche des Kraftfahrzeuges ermöglichen hier einen Schräglagenaufschluß. Nach einem solcher Schneepflug ist bereits in Oyten vorhanden. Er besitzt bruttobere Reibflächen, die je nach Bedarf leicht verstellbar werden können. Eigene Schneeschneer und eine im übrigen handbetätigte Konzentration allein dieses großen Hilfsmittels geben Gewähr dafür, daß dieser Schneepflug allen nur denkbaren Anforderungen gewachsen ist. Zu nennen ist dann noch ein Mannkraftwagen mit Tragbahnen und vielerlei Hilfsmitteln der durch Umklappen der Schablen in einen Lauffahrer umgewandelt werden kann. Zur Ausstattung dieses Wagens gehören auch Asperergeräte für die Straße. Jahrelange kleine Geräte mit großer Erfahrung dienen als Sandsträger für den Sandbetrieb.

Der Fuhrpark wird noch in Kürze durch einen besonderen Fuhrpark ergänzt werden, der mit seiner hochentwickelten Arbeitshilfe zur Unterhaltung und Reparatur der zahlreichen Brücken auf der Straße dient.

Nach seiner Inbetriebnahme wird das Straßenmeistereigehöft Oyten eine arbeitstunfähige Stelle sein. Durch geschickte Anlage des Gehöftes wird es dabei dem vorbeifahrenden Autobahnbenutzer nicht einmal auffallen, daß er an einem für die Betreuung der Straße so heraus wichtigen Ort vorbeikommt, der in seiner Gegenwart als Kind unserer Zeit bestimmt allgemeine Bedeutung verdient. Für den Straßenschnellen unglückliche Hände warten von hier aus ihres bestmöglichen Auskommens und sorgen dafür, daß der Fahrer lieber über das glatte Band unter Reichsautobahn dahinrasten kann.



Die Keilmaschine, die — von dem Spezialhalter gezogen — im Besenwerk elektrisch betrieben wird



Der mächtige Schneepflug Aufnahme: Sommer (3)

Wer erkennt seinen Sprößling?

Eine reizvolle Preisfragenreihe der „Bremer Zeitung“

Auch heute wieder: Wer erkennt seinen Sprößling? Die Mutter, die innerhalb der kommenden Woche auf unter Schriftleitungssekretariat, Am Geeren 6/8 II, kommt und uns sagen kann: Hier, das ist mein Kind, das Sie am Sonntag abgebildet haben, — erhält wiederum zur Erinnerung das betreffende Foto, vergrößert auf 13x18 Zentimeter und aufgesetzt auf einen Karton von 24x29 Zentimeter Größe als Geschenk!



Wo will denn der Ball mit der Lüttchen hin? Aufgenommen gestern vormittag in der Faulenstraße Aufnahme: Sommer (2)



Ich kniep it, du du lachst nicht mol! Aufgenommen gestern nachmittag in der Kronenstraße Aufnahme: Sommer (2)

Neue Grundsätze der Lehrerziehung

Ausbildung der Kaufmannslehrlinge im Groß-, Ein- und Ausfuhrhandel genau geregelt

gelunde und geistig bewegte Jugendliche, die mindestens eine abgeschlossene Volksschulbildung nachweisen können, Lehrlinge müssen an der Lehrlingsgruppe teilnehmen, und sind vor den Lehrlingen Lehrlingsliste zu führen, als Nachweis für den Ausbildungsgang im Betriebe.

Genau festgelegt werden ist das Lehrlingsjahr. Der Lehrling muß am Schluß der Lehre über eine allgemeine kaufmännische Grundausbildung verfügen, die ihm folgend tätig zu sein. Betreffend wird eine genaue Kenntnis der gehandelten Ware, eine umfassende allgemeine kaufmännische Ausbildung auf dem Gebiet: Einkauf, Verkauf, Werbung, Lager, Versand, Abschreibung, Briefwechsel und der Betriebsorganisation. Die im Ein- und Ausfuhrhandel lernenden Lehrlinge



find ferner auf folgenden Arbeitsgebieten besonders auszubilden: Einkauf, Absatz, Hilfsarbeiten in der Dienstleistung und im Verkauf wird von allen Lehrlingen auf Schriftlich und Mündlich abgefragt.

Die Lehrlingsgruppe wurde aufgelöst im Einvernehmen zwischen der Reichsgruppe Kaufmannslehrlinge, der Reichsgruppe Handel, der Reichsgruppe Groß- und Betriebslehrlinge, dem Amt für Berufsberatung und Reichsgruppe Handel, dem Reichsamt für Deutsche Handel und Außenhandel und dem Jugendamt der SA. Ziel der Lehrlingsgruppe, deren Durchführung nicht in jedem Betriebe, der von allen Methoden nicht abweichen zu können glaubt, einfach sein wird, ist die Heranbildung leistungsfähigen und charakterfest einwandfreien Nachwuchses für einen wichtigen Berufsstand.

Neue Filme in De...

„K...

Morgenpoststellung im



Der Nanga Parbat ga...

Im Sommer 1937 bot der Himalaja-Kämpfer... (Text continues with details about a Himalayan expedition and the Nanga Parbat mountain.)



Der Nanga Parbat ga...

Die Nanga Parbat ga... (Text continues with details about the Nanga Parbat mountain.)



Der Nanga Parbat ga...

Der Nanga Parbat ga... (Text continues with details about the Nanga Parbat mountain.)

Neue Filme in Bremen

„Kampf um den Himalaja“

Morgensprellung im Tiwoli / Der Film vom Schicksalweg der deutschen Nanga-Parbat-Expedition 1937



Der Nanga Parbat gab sie nicht wieder her!

Aufnahme: Degelo.

Im Sommer 1937 hat eine auserlesene Schar deutscher Himalaja-Kämpfer — Reichsdeutsche und Oesterreicher — an Schuler den 8125 Meter hohen Nanga Parbat angegriffen. Bei ihrem Aufstieg wurde sie von Schneelawen überflutet, durch Schneemassen abgeschnitten und von polarer Kälte bedrückt. Trotz dem haben sich die tapferen Männer nach unerbittlichen Anstrengungen in die Höhe emporgearbeitet, als Rettung vor dem entsetzlichen Spindelsturz von einer tiefen unterirdischen Kammer nach unten. Die Expedition unter Führung von Fritz Schödl und dem einzigen Überlebenden des verunglückten Bergsteigers Dr. Ulrich Lutz nach Indien auf und brang nach gefährlicher Überwindung des Himalajasammes zur Unmöglichkeit am Nanga Parbat vor. Nach harter Arbeit wurde den Toten, die unter tiefen Eisblöcken verblieben waren, der letzte Kameradschaftsdienst erwiesen. Der Vermächtnis aber wurde gehoben und in die Heimat zurückgebracht, die Legebecher und die Himalajafahnen.

Die Filmgenossen, die der ebenfalls ums Leben gekommenen Expedition, Peter Müller, Ritter, vom dem Schicksalweg seiner Mannschaft, sind bilden zusammen mit Bergsteiger Aufnahmen der Bergsteigerführer, die dem Film „Kampf um den Himalaja“. Im Auftrag der Deutschen Himalaja-Expedition 1937, die vier Deutschen und sechs Träger das Leben kostete, steht auf hier der Großartigkeit des Bergsteigerlebens und dem fesselnd geschichteten Expeditionsverlauf die wahrhaft erdbeernde Fortsetzung, die den Film vom ersten bis zum letzten Bild aus der Perspektive der Expedition vor dem herbeiziehenden Blick zu betrachten zwingt. Der Reiz des Bergsteigens gab dem Film ein Gesicht mit, in dem es heißt: „Ich kann mit kaum einem sportlichen Film denken, der züchtender und erhellender den Sinn sportlichen Lebens und Strebens aufzeigt, als die Filme vom Kampf um den Himalaja. Der Augen hat zu leben der erkennt hier, daß die letzte Steigerung sportlichen Einflusses der Kampf mit den Mächten der Natur ist deren Übermacht der Mensch sein durch seine sportliche Leistung und durch seinen Mut aus seinem sportlichen Können zu überwinden vermag. — Es ist eins der großen Wunder der Welt in unserer Zeit, daß man dieses Augen so großen Schritt für Schritt mitmachen kann in den Filmen vom Kampf um den Himalaja. Ich möchte meinem Volk, auch besonders aber unserer Jugend, daß sie das gewaltige heroische Erleben dieser Filme erkennen und als eine Maßnahme in ihr Leben aufnehmen möge.“ Man braucht diesen Worten nichts hinzuzufügen. Der Bericht von diesen deutschen Expeditionen mit dem Namen Träger heißt das bisher größte Drama der Welt, das der Kampf um den Himalaja seit 1928 von Deutschen forderte. Der Kampf wird nicht aufgegeben, neue Expeditionen werden gegen die Unmöglichkeit des gewaltigen Berges anstreben und — wenn es überhaupt menschlich möglich ist — sie überwinden. Auch die deutsche Nanga Parbat-Expedition 1937 wird dann zu den Abenteurern des Berges zählen. Der gelungene Erststurz aus dem Film steht der Deutschen Himalaja-Expedition für künftige Unternehmungen zu. Es ist immer vorauszusetzen, daß er keine Vermittlung vor ausserordentlichem Hause laufen wird.

von dem Spezialarzt elektrisch betrieben wird

Chneeplung nahmen: Sommer (3).

ziehung genau geregelt

genügende, die mindestens nachweisen können, bezeugt werden. Für zumannschichtentwurf für den Anstellungsangabe

das Befehlsgelb. Der Jahre über eine allge bildung betreffen, die im männlichen Gebieten vor angeht wird eine genaue, eine umfassende allgung auf den Gebieten: Lager, Verordn, Behr der Betriebsorganisation der lernenden Beihilige

Metropol-Theater: „Kaufschul“

Wieder einmal ein deutscher Film, der beweist, daß nicht nur die Amerikaner, sondern auch die deutsche Regie in erregendem Handlungsabramen brechen könn

„Der Keeis“

Zu der Aufführung r Komödie von Somerset Maugham (deutsche Bearbeitung Karl Lerbs) im Schauspielhaus, Vergleich mit dieser Nummer „unter dem Strich“. Unser Bild zeigt von links nach rechts: Jaxus Ott, Joss Holsten als Gast, Hans Tamert.

Aufnahme: Willy Doss.

ATIKAH

führt

als

Qualitäts-
Cigarette,

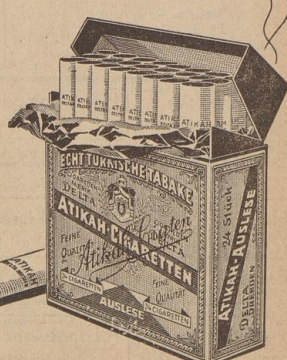
die man

wirklich

Zug für Zug

mit Verstand
genießen kann

5 Pf



„Der Keeis“

Zu der Aufführung r Komödie von Somerset Maugham (deutsche Bearbeitung Karl Lerbs) im Schauspielhaus, Vergleich mit dieser Nummer „unter dem Strich“. Unser Bild zeigt von links nach rechts: Jaxus Ott, Joss Holsten als Gast, Hans Tamert.

Aufnahme: Willy Doss.

Verkehrszeeziehung aus der Praxis

16jähriger lief in seinen Tod

Die täglichen Unfälle — 52 tödliche Verkehrsunfälle in Bremen

Ein 16jähriger lief am frühen Morgenstunden auf der Hauptstraße in Bremen über die Straße...

Landarbeiter, wo er jedoch bald umfallen mußte. — Ein 16jähriger lief am frühen Morgenstunden auf der Hauptstraße in Bremen über die Straße...

Das mußte jo kommen... Es in Ziti ober in Uniform: Folget wack!

Lehrling, der die wiederholten polizeilichen Anordnungen nicht befolgte, in dem Kratzen Weg zu nehmen...

zwei Bauern Gerin hervorgegangen. Die Stellung von Schwarz ist nun ohne Bedeutung...

Die Deutsche Frau als Mitglied der NSV, welche nach dem Reichsgesetz vom 1. März 1938...

Schachfreunde Winterturnier brachte bei der 1. Klasse wurde Siegfried Dralle vor Barney und egte Br. Großhain.

Die Deutsche Frau als Mitglied der NSV, welche nach dem Reichsgesetz vom 1. März 1938...

Unterricht: Nachtrag zur Beilage vom 15. November 1938. Fachlehrer Dr. Kuchmann/Kammert

Die Deutsche Frau als Mitglied der NSV, welche nach dem Reichsgesetz vom 1. März 1938...

Schulze: Auf den Höfen 7-8. Stoye: Auf den Höfen 44/45. Stracke: Am Wall 131. Wilhelm Stracke: Fedelhörn 15.

Festliche Weihnachten an Bord - das unergessliche Silvestererlebnis vor Madeira auf dem Erholungsreisen-Dampfer 'Steuben'

Das Park- und Halteerbot: Heber den Begriff des Parks und Halteerbots...

Hinweise: (Die hier folgenden Mitteilungen gehören zum Anzeigenteil!)

Englische Abteilung: 'Glocke', II. Stock. Jeden Montag, 20.30 Uhr.

Palucca tanzt!: Täglich in letzter Stunde von 11 bis 12 Uhr.

Hans Piltzner, 'Von deutscher Seele': für Ober, Zofin und Erzieher.

nuten" verjagen. In diesen Straßen können alle die Wagen bis zu 20 Minuten angehalten werden...

Feierstunde zum Totensonntag: heute um 16 Uhr im Gellens-Gymnasium am Rosenfeld.

Professor Elly Ney: hielt am kommenden Sonntag in der Glocke Werke von Beethoven und Schubert.

Bremer Künstler spenden: für das 'Hilfskomitee der Reichswehr'.

Dienstag, 6. Dezember, 20 Uhr: großer Glodenjaal.

Druckfaden aller Art: stets sauber und schnell.

Kinderwagen: sehr gut erhalten, preiswert zu verkaufen.

Hoch- u. Niedrig-Wasserzeiten 1939: der Unter- und Außenwaser.

Wie heilt man Hämorrhoiden: und ihre Folgen bei unzureichendem Stühlen - Brennen - Jucken...

Lest den 'S.A.-Mann': das Kombi mit der Obersten SA-Führung.

Der Bausparer

Neue Geschäftsbedingungen noch im November... Nach in diesem Monat wird die Aufsichtsbehörde der Bausparbanken, das Reichsaufsichtsrat für Privatversicherung, die Grundzüge der Abstellung der neuen Geschäftsbedingungen der Bausparbanken ausgeben.

Die allgemeinen Grundzüge der Reform des Bausparwesens sehen eine Erhöhung des Eigenkapitals der Bausparbanken vor, damit sie ähnlich wie die Banken, auch an Rückstellungen für die Abdeckung der normalen Geschäftstätigkeit ausreichen können.

Die Ufa in der Ostmark

Der Übergang vom Erwerbunternehmen zur öffentlichen Einrichtung

Erfolgreiches Filmjahr 1937-38

In der Sitzung des Aufsichtsrats der Ufa-Film A.G. in der Leitung ihres Vorsitzenden Staatsrat Dr. v. Staudt wurde der Bericht des Vorstandes über die Geschäftsjahre 1937/38 vorgelegt. Der Vorsitzende des Vorstandes, Generaldirektor Klotzsch, machte dann folgende Ausführungen:

Die Ufa war zu Beginn des Geschäftsjahrs 1937 an 139 Stellen mit 24.700 Mitarbeitern besetzt. Die Ufa war zu Beginn des Geschäftsjahrs 1937 an 139 Stellen mit 24.700 Mitarbeitern besetzt. Die Ufa war zu Beginn des Geschäftsjahrs 1937 an 139 Stellen mit 24.700 Mitarbeitern besetzt.

Neue Reichsanleihe

1,5 Milliarden RM zu 4 1/2%

Berlin, 19. November.

Mit Rücksicht auf die immer stärker werdende Flüssigkeit des Geldmarktes begibt das Deutsche Reich 1,5 Milliarden RM zu 4 1/2% auslosbare Schatzanleihe.

Kritik in Kanada

an den neuen Handelsverträgen

London, 19. November. Infolge einer Meldung aus Ottawa, daß der Abschluß des englisch-amerikanischen Handelsvertrages, das Reich und die Dominions nicht gesehen sei, dort keine Freude hervorgerufen habe.

Zur Frage des Agrarkredits

Weiterer Rückgang der Gesamtverschuldung / Noch stärkerer Abbau der Zinsbelastung

Die Deutsche Rentenbank-Kreditanstalt veröffentlicht zum sechsten Male die Ergebnisse ihrer jährlichen Erhebungen über die Verschuldung des deutschen Landwirtschafts.

Kapitalverdoppelung im Fendelkonzern

Die drei Gesellschaften der Mannheimer Fendelkonzerns, die Balische A.G. für Rheinischfränkisch und Saarpfalz, die Rheinische A.G. für die Rheinische Provinz und die Saarpfalzische A.G. für die Saarpfalzische Provinz, haben beschlossen, ihren gemeinsamen Fendelkonzern zu verdoppeln.

Lebhaftes Herbstgeschäft des Einzelhandels

Das Antistesystem der Einzelhandelsumsätze ist in den letzten Monaten in Frankreich, England und in der U.S.A. lebhaftes Herbstgeschäft des Einzelhandels.

Oesterreichische Tabakregie

Wie wir erfahren, steht es nun fest, daß die Oesterreichische Tabakregie, die im Juli 1938 in Wien gegründet wurde, deren Aktien von Staatsseite gezeichnet wurden.

Reichsbankdiskont

Reichsbankdiskont 4 1/2%

Handseits

Feinwollene Waren, Deutsche Reichseisenwaren, etc.

Die Spielwarenindustrie holt auf

Inlandsaufträge müssen besser verteilt werden

Nach dem schweren Rückschlag während der überwindenen Krisenjahre weist das deutsche Spielwarengewerbe nun einen klaren Wiederanflug aus.

Der rheinische Braunkohlen- und Kalksteinabbau

Im Oktober 1938 wurde der Gesamtabbau von Braunkohlen im Rheinland um 1,5 Millionen t gegenüber dem Gesamtabbau des vorjährigen Jahres um 1,5 Millionen t gesteigert.

Der rheinische Braunkohlen- und Kalksteinabbau

Im Oktober 1938 wurde der Gesamtabbau von Braunkohlen im Rheinland um 1,5 Millionen t gegenüber dem Gesamtabbau des vorjährigen Jahres um 1,5 Millionen t gesteigert.

Der rheinische Braunkohlen- und Kalksteinabbau

Im Oktober 1938 wurde der Gesamtabbau von Braunkohlen im Rheinland um 1,5 Millionen t gegenüber dem Gesamtabbau des vorjährigen Jahres um 1,5 Millionen t gesteigert.

Der rheinische Braunkohlen- und Kalksteinabbau

Im Oktober 1938 wurde der Gesamtabbau von Braunkohlen im Rheinland um 1,5 Millionen t gegenüber dem Gesamtabbau des vorjährigen Jahres um 1,5 Millionen t gesteigert.

Der rheinische Braunkohlen- und Kalksteinabbau

Im Oktober 1938 wurde der Gesamtabbau von Braunkohlen im Rheinland um 1,5 Millionen t gegenüber dem Gesamtabbau des vorjährigen Jahres um 1,5 Millionen t gesteigert.

Der rheinische Braunkohlen- und Kalksteinabbau

Im Oktober 1938 wurde der Gesamtabbau von Braunkohlen im Rheinland um 1,5 Millionen t gegenüber dem Gesamtabbau des vorjährigen Jahres um 1,5 Millionen t gesteigert.

Der rheinische Braunkohlen- und Kalksteinabbau

Im Oktober 1938 wurde der Gesamtabbau von Braunkohlen im Rheinland um 1,5 Millionen t gegenüber dem Gesamtabbau des vorjährigen Jahres um 1,5 Millionen t gesteigert.

Der rheinische Braunkohlen- und Kalksteinabbau

Im Oktober 1938 wurde der Gesamtabbau von Braunkohlen im Rheinland um 1,5 Millionen t gegenüber dem Gesamtabbau des vorjährigen Jahres um 1,5 Millionen t gesteigert.

Der rheinische Braunkohlen- und Kalksteinabbau

Im Oktober 1938 wurde der Gesamtabbau von Braunkohlen im Rheinland um 1,5 Millionen t gegenüber dem Gesamtabbau des vorjährigen Jahres um 1,5 Millionen t gesteigert.

Der rheinische Braunkohlen- und Kalksteinabbau

Im Oktober 1938 wurde der Gesamtabbau von Braunkohlen im Rheinland um 1,5 Millionen t gegenüber dem Gesamtabbau des vorjährigen Jahres um 1,5 Millionen t gesteigert.

Der rheinische Braunkohlen- und Kalksteinabbau

Im Oktober 1938 wurde der Gesamtabbau von Braunkohlen im Rheinland um 1,5 Millionen t gegenüber dem Gesamtabbau des vorjährigen Jahres um 1,5 Millionen t gesteigert.

Der rheinische Braunkohlen- und Kalksteinabbau

Im Oktober 1938 wurde der Gesamtabbau von Braunkohlen im Rheinland um 1,5 Millionen t gegenüber dem Gesamtabbau des vorjährigen Jahres um 1,5 Millionen t gesteigert.

Der rheinische Braunkohlen- und Kalksteinabbau

Im Oktober 1938 wurde der Gesamtabbau von Braunkohlen im Rheinland um 1,5 Millionen t gegenüber dem Gesamtabbau des vorjährigen Jahres um 1,5 Millionen t gesteigert.

Der rheinische Braunkohlen- und Kalksteinabbau

Im Oktober 1938 wurde der Gesamtabbau von Braunkohlen im Rheinland um 1,5 Millionen t gegenüber dem Gesamtabbau des vorjährigen Jahres um 1,5 Millionen t gesteigert.

Der rheinische Braunkohlen- und Kalksteinabbau

Im Oktober 1938 wurde der Gesamtabbau von Braunkohlen im Rheinland um 1,5 Millionen t gegenüber dem Gesamtabbau des vorjährigen Jahres um 1,5 Millionen t gesteigert.

Der rheinische Braunkohlen- und Kalksteinabbau

Im Oktober 1938 wurde der Gesamtabbau von Braunkohlen im Rheinland um 1,5 Millionen t gegenüber dem Gesamtabbau des vorjährigen Jahres um 1,5 Millionen t gesteigert.

Der rheinische Braunkohlen- und Kalksteinabbau

Im Oktober 1938 wurde der Gesamtabbau von Braunkohlen im Rheinland um 1,5 Millionen t gegenüber dem Gesamtabbau des vorjährigen Jahres um 1,5 Millionen t gesteigert.

Der rheinische Braunkohlen- und Kalksteinabbau

Im Oktober 1938 wurde der Gesamtabbau von Braunkohlen im Rheinland um 1,5 Millionen t gegenüber dem Gesamtabbau des vorjährigen Jahres um 1,5 Millionen t gesteigert.

Der rheinische Braunkohlen- und Kalksteinabbau

Im Oktober 1938 wurde der Gesamtabbau von Braunkohlen im Rheinland um 1,5 Millionen t gegenüber dem Gesamtabbau des vorjährigen Jahres um 1,5 Millionen t gesteigert.

Der rheinische Braunkohlen- und Kalksteinabbau

Im Oktober 1938 wurde der Gesamtabbau von Braunkohlen im Rheinland um 1,5 Millionen t gegenüber dem Gesamtabbau des vorjährigen Jahres um 1,5 Millionen t gesteigert.

Der rheinische Braunkohlen- und Kalksteinabbau

Im Oktober 1938 wurde der Gesamtabbau von Braunkohlen im Rheinland um 1,5 Millionen t gegenüber dem Gesamtabbau des vorjährigen Jahres um 1,5 Millionen t gesteigert.

Der rheinische Braunkohlen- und Kalksteinabbau

Im Oktober 1938 wurde der Gesamtabbau von Braunkohlen im Rheinland um 1,5 Millionen t gegenüber dem Gesamtabbau des vorjährigen Jahres um 1,5 Millionen t gesteigert.

Der rheinische Braunkohlen- und Kalksteinabbau

Im Oktober 1938 wurde der Gesamtabbau von Braunkohlen im Rheinland um 1,5 Millionen t gegenüber dem Gesamtabbau des vorjährigen Jahres um 1,5 Millionen t gesteigert.

Der rheinische Braunkohlen- und Kalksteinabbau

Im Oktober 1938 wurde der Gesamtabbau von Braunkohlen im Rheinland um 1,5 Millionen t gegenüber dem Gesamtabbau des vorjährigen Jahres um 1,5 Millionen t gesteigert.

Der rheinische Braunkohlen- und Kalksteinabbau

Im Oktober 1938 wurde der Gesamtabbau von Braunkohlen im Rheinland um 1,5 Millionen t gegenüber dem Gesamtabbau des vorjährigen Jahres um 1,5 Millionen t gesteigert.

Der rheinische Braunkohlen- und Kalksteinabbau

Im Oktober 1938 wurde der Gesamtabbau von Braunkohlen im Rheinland um 1,5 Millionen t gegenüber dem Gesamtabbau des vorjährigen Jahres um 1,5 Millionen t gesteigert.

Der rheinische Braunkohlen- und Kalksteinabbau

Im Oktober 1938 wurde der Gesamtabbau von Braunkohlen im Rheinland um 1,5 Millionen t gegenüber dem Gesamtabbau des vorjährigen Jahres um 1,5 Millionen t gesteigert.

Der rheinische Braunkohlen- und Kalksteinabbau

Im Oktober 1938 wurde der Gesamtabbau von Braunkohlen im Rheinland um 1,5 Millionen t gegenüber dem Gesamtabbau des vorjährigen Jahres um 1,5 Millionen t gesteigert.

Der rheinische Braunkohlen- und Kalksteinabbau

Im Oktober 1938 wurde der Gesamtabbau von Braunkohlen im Rheinland um 1,5 Millionen t gegenüber dem Gesamtabbau des vorjährigen Jahres um 1,5 Millionen t gesteigert.

Der rheinische Braunkohlen- und Kalksteinabbau

Im Oktober 1938 wurde der Gesamtabbau von Braunkohlen im Rheinland um 1,5 Millionen t gegenüber dem Gesamtabbau des vorjährigen Jahres um 1,5 Millionen t gesteigert.

Der rheinische Braunkohlen- und Kalksteinabbau

Im Oktober 1938 wurde der Gesamtabbau von Braunkohlen im Rheinland um 1,5 Millionen t gegenüber dem Gesamtabbau des vorjährigen Jahres um 1,5 Millionen t gesteigert.

Der rheinische Braunkohlen- und Kalksteinabbau

Im Oktober 1938 wurde der Gesamtabbau von Braunkohlen im Rheinland um 1,5 Millionen t gegenüber dem Gesamtabbau des vorjährigen Jahres um 1,5 Millionen t gesteigert.

Der rheinische Braunkohlen- und Kalksteinabbau

Im Oktober 1938 wurde der Gesamtabbau von Braunkohlen im Rheinland um 1,5 Millionen t gegenüber dem Gesamtabbau des vorjährigen Jahres um 1,5 Millionen t gesteigert.

Der rheinische Braunkohlen- und Kalksteinabbau

Im Oktober 1938 wurde der Gesamtabbau von Braunkohlen im Rheinland um 1,5 Millionen t gegenüber dem Gesamtabbau des vorjährigen Jahres um 1,5 Millionen t gesteigert.

Der rheinische Braunkohlen- und Kalksteinabbau

Im Oktober 1938 wurde der Gesamtabbau von Braunkohlen im Rheinland um 1,5 Millionen t gegenüber dem Gesamtabbau des vorjährigen Jahres um 1,5 Millionen t gesteigert.

Der rheinische Braunkohlen- und Kalksteinabbau

Im Oktober 1938 wurde der Gesamtabbau von Braunkohlen im Rheinland um 1,5 Millionen t gegenüber dem Gesamtabbau des vorjährigen Jahres um 1,5 Millionen t gesteigert.

Der rheinische Braunkohlen- und Kalksteinabbau

Im Oktober 1938 wurde der Gesamtabbau von Braunkohlen im Rheinland um 1,5 Millionen t gegenüber dem Gesamtabbau des vorjährigen Jahres um 1,5 Millionen t gesteigert.

Der rheinische Braunkohlen- und Kalksteinabbau

Im Oktober 1938 wurde der Gesamtabbau von Braunkohlen im Rheinland um 1,5 Millionen t gegenüber dem Gesamtabbau des vorjährigen Jahres um 1,5 Millionen t gesteigert.

Der rheinische Braunkohlen- und Kalksteinabbau

Im Oktober 1938 wurde der Gesamtabbau von Braunkohlen im Rheinland um 1,5 Millionen t gegenüber dem Gesamtabbau des vorjährigen Jahres um 1,5 Millionen t gesteigert.

Der rheinische Braunkohlen- und Kalksteinabbau

Im Oktober 1938 wurde der Gesamtabbau von Braunkohlen im Rheinland um 1,5 Millionen t gegenüber dem Gesamtabbau des vorjährigen Jahres um 1,5 Millionen t gesteigert.

Der rheinische Braunkohlen- und Kalksteinabbau

Im Oktober 1938 wurde der Gesamtabbau von Braunkohlen im Rheinland um 1,5 Millionen t gegenüber dem Gesamtabbau des vorjährigen Jahres um 1,5 Millionen t gesteigert.

Der rheinische Braunkohlen- und Kalksteinabbau

Im Oktober 1938 wurde der Gesamtabbau von Braunkohlen im Rheinland um 1,5 Millionen t gegenüber dem Gesamtabbau des vorjährigen Jahres um 1,5 Millionen t gesteigert.

Börsenberichte

hanleithe

RM zu 4 1/2 %
Berlin, 19. November.
Der Markt für Wertpapiere...

Kanada

Landesverträge
„Alma“ stellt in einer...

Wirtschaftsveränderungen

Die Wirtschaftsveränderungen...

he Tabakregie

Aktien-Gesellschaft
Die Aktiengesellschaft...

Reichsbankdiskont 4 1/2 %

geschäft des Einzelhandels

Handel mit Textilien
Der Handel mit Textilien...

Luftlast

Hamburg, 19. November.
Der Wochenabsatz...

Schwach

Hannover, 19. November.
Die Aktienkurse...

Wochenabschluss

Berlin, 19. November.
Der Wochenabschluss...

Dollar = 2,47 (2,47) RM

Englisches Pfund = 1,14 (1,14) RM

Schluss Notiz

New York, 19. November.
Der Wochenabschluss...

Detailstatistik

Detailstatistik der...

Präferenzliste

Präferenzliste der...

Berliner Devisenkurse

Table with columns: Telegraphische Auszahlung, Devisen, 18. 10. 1938, 17. 10. 1938

Rückgängiger Außenhandel

Der Rückgang der seit Beginn dieses Jahres im zwischen-

Dänemarks Außenhandel

Der dänische Außenhandel...

Auslandseisen

Table with columns: Land, Eisen, Preis

Konkurrenz

Die Konkurrenz...

Tagesnachrichten

Durch die Reichsbank...

Wertpapierkurse der BZ vom 19. November

Large table with multiple columns: Aktien, Anleihen, etc.

Naues Braunkohlenglebiet

Die neue Braunkohlenglebiet...

Wirtschaftsleiter

Die Wirtschaftsleiter...

Baumwolle

Die Baumwollpreise...

Neuerdings

Die Neuerdings...

Neuerdings

Die Neuerdings...

Neuerdings

Die Neuerdings...

Neuerdings

Die Neuerdings...

Neuerdings

Die Neuerdings...

Neuerdings

Die Neuerdings...

Neuerdings

Die Neuerdings...

Neuerdings

Die Neuerdings...

Neuerdings

Die Neuerdings...

