

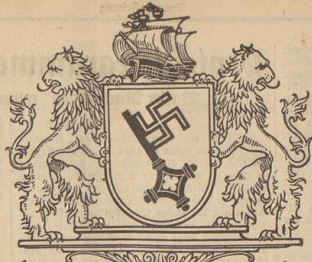


Staats- und
Universitätsbibliothek
Bremen

Staats- und Universitätsbibliothek Bremen

Digitale Sammlungen

31.03.1935 (Nr. 90)



Das amtliche Organ des Senats

der Freien Hansestadt Bremen

Bremer Zeitung erscheint täglich (auch Montags), Monatsbezug: RM 2,50 einl. 20 Pfl. ...

1935 Sonntag, 31. März

Angaben-Grundpreis: Die 2000-Heile im Anzeigenteil 12 Pfl. ...

Nr. 90 / 3. Jahrgang

Sonntag, 31. März

Einselpreis 15 Pfl.

Zwei Tage Kirchenfest

Berlin, 30. März. Der Kirchenfest der Evangelischen Kirche der Altprovinzialen Union war am 29. und 31. März in Berlin zur Tagung gekommen. ...

Hochzeit Öhrings am 10. April

Berlin, 30. März. Wie verlautet, findet die Vermählung des Ministerpräsidenten und Reichsministers der Luftfahrt General Göring mit Frau Emmy Sonnemann statt. ...

Wirtschaftsabkommen mit Paris

Paris, 30. März. Von französischer Seite wird am Sonnabend nachstehende amtliche Verlautbarung veröffentlicht: Nach langen Verhandlungen, die nach der Unterzeichnung der Verhandlungen in Paris in Berlin und Paris in den letzten Tagen im Wirtschaftsministerium in Paris fortgesetzt wurden. ...

Bremen erhält eigene Levante-Linie

(Näheres im Schiffahrtsheft) Der gleichen Monats des Vorjahres herbeigeführt werden. Diese Vertiefung wird besonders den Veränderungen Rechnung tragen, die sich besonders häufig zwischen den beiden Häfen festgefunden haben.

Abchluss in Moskau

Moskau, 30. März. Die politischen Verhandlungen Enden sind im wesentlichen beendet. Der Redaktionsleiter, der Rückblick hier nicht notwendig ist, wird die Gelegenheit seines Aufenthaltes in Moskau benutzen, um verschiedene Einrichtungen und Anlagen Moskaus und der Umgegend zu besichtigen. ...

Belga-Abwertung angenommen

Brüssel, 30. März. Die belgische Kammer hat Sonnabend morgen nach einer ununterbrochenen Abstimmung die von der neuen Regierung vorgelegene Gesetz über die Abwertung der Belga und die Ermittelung der um ein ganzes Jahr verlängerten Sondermaßnahmen mit 107 gegen 54 Stimmen bei zwölf Stimmentzückungen angenommen. ...

Aus dem Inhalt

der heutigen Ausgabe unserer Zeitung Politisch: Die neuen Reichsgesetze: Fremdlings: Bremen als Vorbild neuer Rüstverfahren: ...

„Der größte Fortschritt der Technik unseres Jahrhunderts“ Europa - Südamerika in drei Tagen

Feierliche Eröffnung des beschleunigten Luftpost-Dienstes in Berlin-Tempelhof

In Anwesenheit der diplomatischen Vertretungen der südamerikanischen Staaten eröffneten am Sonnabend der Reichsverkehrsminister Freiherr von Elg-Hibbenau und Staatssekretär Generalleutnant Wilsch auf dem Flugplatz Tempelhof den beschleunigten Luftpostdienst Deutschland-Südamerika. ...

Überbürgermeister Dr. Sehm, Engel und der Präsident des Aero-Klubs, von Gronau. Direktor Wronsch von der Deutschen Luftfahrt beglückwünschte die Geste. ...

Eröffnung dieses Schnelldienstes. In ihren Ansprachen zollten sie dem großen Wert ihrer besonderen Anerkennung. Reichsminister von Elg-Hibbenau übernahm den Vorsitz bei der am 29. März um 22.50 Uhr zum ersten Flug des beschleunigten Luftpostdienstes. ...

Neues Strafgesetz noch in diesem Jahr Reichsminister Dr. Frant protestiert gegen die Schand-Zustiz von Kowno

Leipzig, 30. März. Am Schluß der Reichstagsung der Deutschen Arbeitsfront sprach Reichsleiter Reichsminister Dr. Frant. Er führte u. a. aus: Von Anfang an hat der Nationalsozialismus die Erneuerung des bürgerlichen Rechtszustandes auf seinen Gehirnen gehalten. ...

nen das große Problem des deutschen bürgerlichen Rechts in Angriff zu nehmen in einer Zeit, die den Begriff des Bürgers erlosch. ...

den Glauben an das ewige deutsche Recht nicht verlieren, auch wenn einzelne Kämpfer für dieses Recht Opfer dieses Kampfes werden. ...

Neue Reichsgesetze verabschiedet Förderung des Wohnungsbaues / Änderung der Gemeindeumlage

Berlin, 30. März. Die Reichsregierung hat ein Gesetz über die Förderung des Wohnungsbaues beschlossen. ...

Der Reichstag hat ein Gesetz über die Förderung des Wohnungsbaues beschlossen. ...

umzuwandeln, endet, am 31. März 1935. Der neue Entwurf dient der Vereinigung der noch bestehenden ungetragenen Verbindlichkeiten. ...

Die Landbeschaffung für Zwecke der deutschen Wehrmacht

Berlin, 30. März. Die Reichsregierung hat in der Sitzung, die bereits kurz berichtet, am Freitag ein Gesetz verabschiedet, das die Landbeschaffung für Zwecke der Wehrmacht sichert. ...

Die Reichsregierung hat in der Sitzung, die bereits kurz berichtet, am Freitag ein Gesetz verabschiedet, das die Landbeschaffung für Zwecke der Wehrmacht sichert. ...

Die Reichsregierung hat in der Sitzung, die bereits kurz berichtet, am Freitag ein Gesetz verabschiedet, das die Landbeschaffung für Zwecke der Wehrmacht sichert. ...

Moskau und der Frieden

Das europäische Pressekorps zu Simons Besuch ist verblüfft; verstimmt sind die Amerikaner und verhält die Amerikaner, die dabei erörtert. ...

Einiges anderes ist es festlich, wenn man in Moskau verläßt haben sollte, die englischen ruffischen Spannungen im Fernen Osten zu verringern, um desto stärker die Spannungen auf europäischen Boden zu laden. ...

Die Landbeschaffung

Berlin, 30. März. Die Reichsregierung hat in der Sitzung, die bereits kurz berichtet, am Freitag ein Gesetz verabschiedet, das die Landbeschaffung für Zwecke der Wehrmacht sichert. ...

Metropol-Theater: „Frühling Wind aus Kanada“

Das Publikum von Hans Müller, das in der vergangenen Spielzeit mit großem Erfolg über viele deutsche Bühnen ging, erliegt im Film eine ebenfalls gelungene Aufarbeitung...

Heute Reichssendung für die NS.

Der Reichsjugendführer Baldur von Schirach spricht heute von der Jugend-Verpflichtung...

Die NS-Kulturgemeinde wird

Im „Deutschen Haus“ fand kürzlich die erste Mitgliederversammlung der NS-Kulturgemeinde...

Der zweite Teil des Abends wurde durch fünf lehrreiche Vorträge eingeleitet, zu denen sich in besonderer Weise Frau Solvia Flora...

Bremen voran im Kühlverfahren

Frisches Obst nach jahrelanger Lagerung - Vom Stand der Hedermann-Methode

Wir haben Anfang November v. J. in einem Artikel auf die Einführung unserer Bremer Hof-Genüß Hedermann auf dem Gebiete der Tiefkühlung...

Die Schriftleitung.



Trockeneis wird in die Thermo gefüllt

H. H. Die Tiefkühlung empfindlicher Erzeugnisse über ihre natürliche Haltbarkeitsdauer hinaus...

Auch in Deutschland sind naturgemäß Wissenschaft, Technik und Praxis eifrig tätig...

Es mag bereits aus dieser letzten Mitteilung hervorgehen, welche Rolle die Tiefkühlung...

Bei der Tiefkühlung kam es entscheidend darauf an, zunächst die Schnelligkeit des Gefriervorganges zu beschleunigen...

Über die technische Seite des Hedermann-Verfahrens kann ich mich nicht ausführen...

Bis neun Pfennig für jedes Kilogramm Kühlungsmittel einjähriger Kühlungslagerung...

Die erfolgreichsten Werke mit Trodenesis-Tiefkühlung im Geschäftsbereich sind kürzlich an dieser Stelle einer eingehenden Betrachtung...

Die Anemonen blühen wieder - Frühling vor den Toren Bremens



Die Anemonen blühen wieder - Frühling vor den Toren Bremens

Wer den Frühling früh genießen will, wende am besten sein Auge nach dem Hügel...

Wir schauen nach links in niedrige Wiesengebüsch, zwei gelbe Blumen grüßen uns...

Nacht! Zeitungsbezieher! Wir bitten unsere verehrten Leser, das Bezugsfeld für den Monat April...

Das Alte stürzt ...

Der Steinobstall an der Adolf-Hitler-Brücke wurde umgelegt



Der hohe steinerner Obelisk, der seit vielen Jahren in der Grünanlage an der Adolf-Hitler-Brücke stand...

Das alte Steinobstall an der Adolf-Hitler-Brücke wurde am 27. März 1935 umgelegt...

Der hohe steinerner Obelisk, der seit vielen Jahren in der Grünanlage an der Adolf-Hitler-Brücke stand...

Advertisement for 'Lords-Stoffe' featuring various fabric types like 'Seidenstoffe', 'Wollstoffe', and 'Waschstoffe' with prices and descriptions.

Das Wirtschaftsprogramm der Reichsregierung will einen gefunden und erstarkten Einzelhandel · Fördere auch Du diese Bestrebungen · Kaufe Qualitätsware beim Einzelhändler!

Gabardine-Mäntel
ganz auf Kunstseide, moderne weite Form 54.-, 39.- 29.-

Schapp
Kaufhaus für den Einzelhandel

RADIO
Reparaturen
Ohrenprüf.
Ziehharmonikas
Radio- u. Musikhaus
Mich. Werner
Tollubahnstraße 11
23 Faulenstraße
Telefon Roland 946

1. April 1895 **40** 1. April 1935
Jahre

Goldmann-Schuhe
Das leistungsfähige Schuhhaus
Sögestraße

Allerlei Neuheiten
in **Kostümen**
Mänteln
Complets
modisch, fesch und jugendlich
in den letzten
Kleiderstoffe Nachmusterungen zeigt
MODENHAUS

Brockmeyer
Faulenstraße 5/7

NORD-WEST
Formschöner Herrenschuh,
sportlicher Charakter,
in gediegener Ausführung.

8 90
9 75
10 50
12 50

Schröder
Faulenstraße 63
Gräpellingner Heerstraße 190-192
Vor dem Steintor 176-180
Woltershäuser Straße 352

Tha-Ga-Kaffee
ein feiner Geschmack

Tha-Ga-Kaffee, Westermischung	1,80	—	65
Tha-Ga-Kaffee, Perl 250	2,00	—	50
Tha-Ga-Kaffee, Rosenmischung	2,20	—	50
Tha-Ga-Kaffee, III. Sorte	2,40	—	50
Tha-Ga-Kaffee, I. Sorte	2,80	—	50

Tha-Ga-Tee-Mischungen
besonders ergiebig, aromatisch

Tha-Ga-Kosmos-Frische-Mischung	3,40	—	85
Tha-Ga-Orientalische Mischung	4,20	—	85
Tha-Ga-Java-Brooken, O. Pecco	4,00	—	85
Tha-Ga-Österr. Mixt. mit China-Silber	4,80	—	110

Tha-Ga-Spasmischungen
sorgsam zusammengestellt

Spasmischung III in 20% Bohlenkaffee	4,50	—	117
Spasmischung II in 25% Bohlenkaffee	4,75	—	120
Spasmischung I in 50% Bohlenkaffee	1,25	—	32

Auf diese Preise noch 2% Rabatt in Marken
Hamburger Kaffee-Lager

Thams & Garfs Paul Düvier
Faulenstraße 40 - Osterortsteinweg 93
Nordstr. 259, Hemelingen, Bahnhofstr. 16

Bitte, suchen Sie uns auf!
Unsere Frühlings-Neuheiten sind eingetroffen, und wir zeigen Ihnen unsere reiche Auswahl gern ganz unverbindlich. Es wird Sie interessieren, zu sehen, was die Mode bringt.

Bauly & Pfeiffer
Mit sicherem Empfinden für das, was kleidungsmäßig und modisch richtig ist, haben wir hervorragend schöne Neuheiten eingekauft, immer etwas Besonderes, immer vorteilhaft und preiswert.

Bitte, suchen Sie sich aus!

Denkt ans Heim
kauft

**Tapeten
Balatum
Kokos
Wachstuche
Rollos
Stoffläufer**

Grötzsch
Große Allee 15 (Nähe Kaiserbrücke)
(Engros-Abteilung Am Deich 52)

Saatkartoffeln
Wunder, Breußen per Zentner 9,20, 6.-
Edgald " " " " " 6,50
Lid-Figgen " " " " " 6.-
Sögenfelsen " " " " " 7,20

S. Kruse
Osterfeuerbergstraße 6

**Schuhe sind
Visitenkarten
des Herrn**

12,50

**Haus
der guten Schuhe
Fritz Meyer jun. - Hutfilterstr. 30**

Martens & Weyhausen
Bankgeschäft
BREMEN
Am Markt 15-16

Fernsprecher: Sammelnummer Domshelde 222 22

**Autofilterstr. 16, D. 236 64 45
H. Allee, Ecke Westerstr.
U. u. Spantor 57,
Ecke Berlinerstraße
Sögestr. 11, 13, durchgeh.
u. N. Luthersruhrkirche, 20-21**

SCHÖTTE
DAS HAUS DER GESCHENKE
Oberstraße 44-54

Conrad Karll
Polster- und Dekorations-
Neuanfertigung und Umbearbeitung.
Ford. Sie unverd. Kostensenkung.
Waser 849 09 / Düsterstraße 42

W. Addicks
Landwehrstraße 63 • W. 846 36
Gardinen, Teppiche, Linoleum,
Lauffer, Patentrollos

Grosse Auswahl billige Pralen

Wir machen Ihnen das Heiraten leicht!

Eine Komp. Einrichtung
preiswert, überdies
guter und geschmackvoller
Möbel, bestehend aus 1 Schlaf-
stimmer, 1 Etkümm., 1 Küche

RM 575

Abgabe in einem der 4 großen Schulerhörsäle
Buntenortsteinweg 219, Halbesand Kirchweg
Usterien Sie selbst!

Möbel - Uechn
Die bekannteste Möbelhaus 100 Mann
eigener eigene Möbelwerkstatt, und Polsterer

**Qualitäts-
Möbel**
in großer
Auswahl
zu günstigen
Preisen

Johann Helar
Meier
Ausstellung
Düsterstraße
137-39
gegenüber den
Centralhallen
Ausgabe von
Ehrenmed.
darüber

Wenn
Polstermöbel
dann Frische
Ergebnisse
Spezialauswahl
am Platz
ca. 100 Modelle
Büroaufsätze
in Stoffmöbelle
u. Möbeln
Ihren Name
bittet für
Cassinet!

MÖBEL - Uechn
W. A. FRICKE
Düsterstraße 30

**Complett-Kostüm-
Mantel-
Kleider-
Rock-
Blusen-
Stoffe**

In allen modernen Bindungen,
Farben und Mustern bekannter
Güte und Auswahl

Lützow
Sögestraße 50

**Frühjahr
1935**

Abiturienten-,
HöH., Handels- u.
kleine Privatärkel

Wenigkes
Priv.-Handelschule
Am Marktplatz 3

Englischen
und deutschen
Unterricht
gebildet
Kursus: v. 8. 238 84

Erfolge: Prüfungs-
grade: 1. Klasse
1. Platz, 2. Klasse
1. Platz, 3. Klasse
1. Platz, 4. Klasse
1. Platz, 5. Klasse
1. Platz

Pädagogium Pestalozzi

Beginn des neuen Schuljahres:
Dienstag, den 23. April 1935
(30. Schuljahr)

Regelrechter höherer
Schulunterricht
in allen Fächern, verbunden mit
Arbeitsstunden

Klassen: **Sexta** bis Untersekunda
bzw. **Prima**. Umschulung, Vorbereitung
auf die staatl. Obersekunda,
bzw. **Lyzealschlussprüfung**,
sowie auf die
Reichsverbandsprüfung

Knabenabteilung:
Am Dobben 2/3

Mädchenabteilung:
Rembertstr. 98

Anmeldung Am Dobben 2/3 erbeten
Sprechzeit: 11-14 Uhr
Fernsprecher: 279 77

Schulbericht mit Lehrplan und
Aufnahmebedingungen
M. U. S., Direktor

Prof. Roller
eröffnet Ostern
Fedelhörsen 50
Zweiganzstalt - Ost
mit Sexta und Quinta

**Prof. Rollers
Höhere Privat-Lehranstalt
für Mädchen** - Am Wall 80
bleibt unverändert mit dem jetzigen
Lehrkörper weiter bestehen

Prüfungsergebnis: Sämtl. Schüler,
die sich der diesj. staatl. Lyz.-Reife-
prüfung unterzogen, haben bestanden.
Alle Anmeldungen wie bisher in der
Sprechstunde, täglich 11-1 oder telef.
Roland 5026

Prof. Roller, Direktor

**OPHEL
UND
SCHMETZER**
Alleinverkauf f. Bremen

Bremens größte Auswahl

Kranken-Fahrstühle 38.- 34.- 29.-

Baby-Artikel

Hemdenchen, die Stoff	38, 35, 24,4
Jackchen, volle Größe	68, 65, 38,4
Wollgarnitur, Jackchen und Mütze	2,25, 1,75, 1,35
Multtücher	59, 48, 28,4
Luren	1,25, 95, 75,4
Gummihöschen	75, 65, 55,4

Kinderbetten, Weißlack 24,80 |
Babykörbe, mit Gummiläden 8,75 |
Babykörbe, elegant garniert 18,50 |

Wenigkes

Wirthmann
Brill-Ecke Filiale Neustadt
am der St. Paulikirche
Bettendorferweg 101, 3129 u. 6400

Wer sich mit **Erfolg** auf seinen Beruf vor-
beraiten will, besuche
Gaudian's
Privat-Handels-
Schule Domshof 61

Neue Kurse
Beginn Anfang April und Mai
H. O. Gaudian, Dir.

Kursen für die
Bremens Zeitung
Sitzten mit noch
Möglichkeit teil-
nehmig auszugeben,
bittet mit für
teilnahmbereite Ein-
rechnung bei Gaudian's
George tragen für
nen.

**Conzschule
Gertrud Ehlers**
Geogr. 1. Ecke Conzstraße, D. 377 19
E. bis 15. April Beginn der neuen Kurse für
Gesellschaftskanz., Gymnastik, Stenotyp
Anmeldungen täglich von 10 bis 12 Uhr
Einzelunterricht jederzeit

**Gertrud Schramm - Wilfried
Gesellschaftskanz.**
Gymnastik B. 277 19 u. 20
Neue Kurse / Einzelunterricht

**Tanzschule
Gustav Holzer**
Anmeldungen für die Frühlingskurse 11-20 Uhr
Einzelunterricht jederzeit

Was zeigen heute unsere Fenster?
Ein Geschirrschrank - Wohn-
stimmer (Eiche-Massiv)
Ein Schlafzimmer, Kommode-
Mahagoni, ganz große Klasse
Unsere Küche „Die neue Zeit“

Alle 3 Modelle
geben einen
Einblick in ein
sauberes
Leben

Möbel - Uechn

**Der Winter
ist vorbei**

Jetzt schnell die Betten ge-
reinigt u. aufgegeben! Die
Matratzen und Stieppdecken
auch. Betten-Kirchhoff
übernimmt das. Er ist der
erfahrene Fachmann, arbeitet
zuverlässig und preiswert.

Betten - Kirchhoff
Osterortsteinweg 72

**Goethe-
Pädagogium**

Höhere Privat-Lehranstalt
nach staatlich anerkannten Lehrplänen.
Bremen, Breitenweg 46
neben Staatsbibliothek, 1 Min. vom Bahnhof,
Domshof 230 88.
Geogr. 1934

Seit 25 Jahren bewährte **Vorbildungsanstalt**
für A. Knaben, B. Mädchen.

Kleine Klassen von Sexta bis Oberprima. Gewissenh. Vorberei-
tung für alle Schulzweige bis Abitur. Staatliche Prüfungen.
Sicherer Beruf, Zertifikats- u. Arbeitsstunden und Nachhilfe-
unterricht unentgeltlich. Aufnahmen jederzeit, ohne Prüfung.

Jetzt Anm. d. Lyzeum, Oberlyzeum, Real- u. Gymnasial-
Lehranstalten v. Mädchen u. Knaben, die ihre Aufnahme-
prüfung nicht best., zw. Vorbereitung f. d. staatl. Quinta.

Im Sommer selbsteig. Aufenthalt und Unterricht im Wald-
Schulheim der Anstalt. Auskunft unverbindlich. Sprech-
zeit von 11 bis 2 Uhr.
Direktor Demianus.

**Höhere Privat-Lehranstalt
für Knaben
Buurmans Institut**

Am Wall 104 und 105 / Schwanenstraße 1321
(gegenüber dem Metzgerbauhof)

Seit 40 Jahren bewährte Vorbildungsanstalt
für mittlere Reifeprüfungen (Geringfügigen-
Reife, Reichsverbandsprüfung, staatliche Reife-
prüfung, 75 Schüler Aufnahmeprüfungen für die Reife-
prüfung und für Umsetzungen.

In den letzten Jahren haben 50 Ober-
primaner der Anstalt die Reifeprüfung, 78 Ims-
studienmänner die staatliche Obersekundabes-
prüfung, 75 Schüler Aufnahmeprüfungen für die Reife-
prüfung und höhere Reife in hiesiger Schulen
bestanden. Seit Gründung der Anstalt 2001 er-
folgreiche Prüfungen.

Reifeunterricht von 6-7 Uhr.
Geometrie, Mathematik zur Vorbereitung für die
Obersekundabesprüfung und Reifeprüfung.
Sport mit den letzten Prüfungsausschüssen unent-
geltlich beim Schulleiter.

Nachmittags u. Abends beim Unterrichtsamt.
Sprechzeit: 11-14 Uhr. Sprechz. Rot. 6065.
Studienassessor **Oert Burmann**, Direktor
Alle Eltern unserer Schüler sind Freunde der An-
stalt sind u. umfassen

Wählung von Schülerräten
im Schuljahresende, für 2001 104, besteht ein-
geleitet. Geöffnet den ganzen Tag, Eintritt frei.
Det Obige.

Wer sich mit **Erfolg** auf seinen Beruf vor-
beraiten will, besuche
Gaudian's
Privat-Handels-
Schule Domshof 61

Neue Kurse
Beginn Anfang April und Mai
H. O. Gaudian, Dir.

Kursen für die
Bremens Zeitung
Sitzten mit noch
Möglichkeit teil-
nehmig auszugeben,
bittet mit für
teilnahmbereite Ein-
rechnung bei Gaudian's
George tragen für
nen.

**Conzschule
Gertrud Ehlers**
Geogr. 1. Ecke Conzstraße, D. 377 19
E. bis 15. April Beginn der neuen Kurse für
Gesellschaftskanz., Gymnastik, Stenotyp
Anmeldungen täglich von 10 bis 12 Uhr
Einzelunterricht jederzeit

**Gertrud Schramm - Wilfried
Gesellschaftskanz.**
Gymnastik B. 277 19 u. 20
Neue Kurse / Einzelunterricht

**Tanzschule
Gustav Holzer**
Anmeldungen für die Frühlingskurse 11-20 Uhr
Einzelunterricht jederzeit

Alle Geräte für Küche und Haus
aus dem großen Fachgeschäft

**Tafel-Service
Kaffee-Service**
die große Auswahl, die günstigsten Preise!

Stegmann & Hartmann
Faulenstraße 97/99 Telefon: Roland 937
Das Haus für Kunst, Kristall, Porzellan,
Keramik und soliden Hausrat

**GOLD
ist Gold wert!**

Für ihr gutes Geld können Sie auch
gute Möbel verlangen. Möbel Sie
diesmal, bei uns die Möbel. Sie
werden dann feststellen, daß Sie
bei uns den größten Gegenwert
für ihr Geld bekommen.

Möbel

Krimmer
Westerstr. 103-105, Ecke Hohenort-
straße - Große Allee 2

**Goethe-
Pädagogium**

Höhere Privat-Lehranstalt
nach staatlich anerkannten Lehrplänen.
Bremen, Breitenweg 46
neben Staatsbibliothek, 1 Min. vom Bahnhof,
Domshof 230 88.
Geogr. 1934

Seit 25 Jahren bewährte **Vorbildungsanstalt**
für A. Knaben, B. Mädchen.

Kleine Klassen von Sexta bis Oberprima. Gewissenh. Vorberei-
tung für alle Schulzweige bis Abitur. Staatliche Prüfungen.
Sicherer Beruf, Zertifikats- u. Arbeitsstunden und Nachhilfe-
unterricht unentgeltlich. Aufnahmen jederzeit, ohne Prüfung.

Jetzt Anm. d. Lyzeum, Oberlyzeum, Real- u. Gymnasial-
Lehranstalten v. Mädchen u. Knaben, die ihre Aufnahme-
prüfung nicht best., zw. Vorbereitung f. d. staatl. Quinta.

Im Sommer selbsteig. Aufenthalt und Unterricht im Wald-
Schulheim der Anstalt. Auskunft unverbindlich. Sprech-
zeit von 11 bis 2 Uhr.
Direktor Demianus.

Graphologin
(System Scherrmann, Wien)
Astrologie
die bekannt. seriösen Beratungen
An der Welde 24. Domsh. 208 72

Bist Du schon
Mitglied
der NSV.?

Wer sich mit **Erfolg** auf seinen Beruf vor-
beraiten will, besuche
Gaudian's
Privat-Handels-
Schule Domshof 61

Neue Kurse
Beginn Anfang April und Mai
H. O. Gaudian, Dir.

Kursen für die
Bremens Zeitung
Sitzten mit noch
Möglichkeit teil-
nehmig auszugeben,
bittet mit für
teilnahmbereite Ein-
rechnung bei Gaudian's
George tragen für
nen.

**Conzschule
Gertrud Ehlers**
Geogr. 1. Ecke Conzstraße, D. 377 19
E. bis 15. April Beginn der neuen Kurse für
Gesellschaftskanz., Gymnastik, Stenotyp
Anmeldungen täglich von 10 bis 12 Uhr
Einzelunterricht jederzeit

**Gertrud Schramm - Wilfried
Gesellschaftskanz.**
Gymnastik B. 277 19 u. 20
Neue Kurse / Einzelunterricht

**Tanzschule
Gustav Holzer**
Anmeldungen für die Frühlingskurse 11-20 Uhr
Einzelunterricht jederzeit

Nordwestdeutsche Versicherungsanstalt a. G. Vereinigte Lebensversicherungsanstalten a. G.
für handwerk und Gewerbe in hamburg die seit Jahrzehnten erprobte und bewährte Kranken-, Lebens- und Altersfürsorgeversicherung
Bereitwillige und den Anträgen nicht verpflichtende Auskunft erteilt die Bezirksverwaltung Bremen, Hutfilterstraße 9-13 (Handelshof)

Täglich - ja stündlich

erreichen uns entzückende Frühjahrs-Modelle!

Täglich - ja stündlich wird schon gekauft und ist man begeistert von soviel Geschmack und soviel Schönheit!

Mantelhaus

Ristedt

Entzückendes, jugendliches **Complet**, fischer Sleapon mit Rock, sehr interessanter Rippenstoff, hellblau, tomate, grau dazu die sehr elegante Crêpe-Satin-Bluse in passenden Farben

43⁰⁰
11⁷⁵

Sehr schickler **Sleapon** modischer Diagonalstoff, Raglan, $\frac{3}{4}$ lang, 4 Taschen

37⁰⁰

Vornehmes **Frauen-Complet**

wundervoller Georgettstoff mit interessanten weißen Effekten 3teilig

83⁰⁰

Kaiserstraße 16

Marga Meyer
Hans Storch
Verlobte
Bremen, im März 1935
Friedenstraße 27.

Oskar Kase
Hilke Kase
geb. Weber
Vermählte
Für Zeit Witwen-Erbe
28. März 1935

Bernhard Kesting
Ingenieur
Wilma Kesting
geb. Ulfsh
Vermählte
Bremen, den 28. März 1935
Westerstraße 114.

Wir danken für die Aufmerksamkeiten anlässlich unserer Hochzeit.
Heinz Heise und Frau
geb. Hanemann
Wilsandstraße 24.

Für die erwiesenen Aufmerksamkeiten anlässlich unserer **Silberhochzeit** sagen wir herzlichsten Dank.
Georg Hofmann u. Frau
Böhnenstraße 101.

Für die vielen Aufmerksamkeiten anlässlich unserer **Silberhochzeit** danken wir herzlichst.
W. Kamrad und Frau

Für die uns anlässlich unserer **Silberhochzeit** erwiesenen Aufmerksamkeiten sagen wir herzlichsten Dank.
J. v. Keten und Frau.
Rauhlmannsühlkamp 32.

Für die erwiesenen Aufmerksamkeiten anlässlich unserer **Silberhochzeit** danken wir herzlichst.
Hernold Wiebemann und Frau
Herta.
Im März 1935, Westerstr. 45.

Für die uns in so reichem Maße erwiesenen Aufmerksamkeiten anlässlich unserer **Silberhochzeit** danken wir herzlichst.
Otto Schupp und Frau
Dora, geb. Halle.
März 1935.

Statt Karten
Für die vielen Aufmerksamkeiten teilen zur Konfirmation unseres Sohnes Rudi sagen wir herzlichsten Dank.
Willy Weiberg und Frau
Geeststraße 101.

HANS GALLWITZ
ALLI GALLWITZ
geb. Box
geben ihre Vermählung bekannt
Bremen, den 30. März 1935
Vardenstraße 76

Statt Karten
Wir haben uns vermählt
August Friedrich Naddau
Sophie Naddau
geb. Gehlert
Bremen, den 30. März 1935, Rattepelstraße 38.

Ihre Vermählung geben bekannt:
Eugen Cauter
Marie Cauter
geb. Wiedemann
Deilbronn, Dammstr. 77 Bremen, März 1935

Heinrich Föhre
Rosa Föhre
geb. von Föhren
Vermählte
Bremen, im März 1935
Langenstraße 91 L.

Für die mir erwiesenen Aufmerksamkeiten anlässlich meines **25jährigen Dienstjubiläums** sagen wir hiermit allen unsern aufrichtigsten Dank.
Adolf Weibend und Frau.
Bremen, im März 1935
An der Rämende 42 A.

Wir erfüllen hiermit die traurige Pflicht, vom Ableben unseres Arbeitskameraden
Hinrich Tons
Kenntnis zu geben. Wir verlieren in ihm einen langjährigen, treuen Mitarbeiter, der seinen Arbeitsplatz gewissenhaft ausfüllte.
Ruhe in Frieden, Kamerad!

Der Gefolgshaftsführer
und der Gefolgshaft des
Siddi. Elektrizitätswerkes

Am 29. März verstarb unser Ehrenmitglied, Ehrentamend
Adolf Behrens
Mit diesem lieben Entschlafenen nahm uns der Tod wieder einen Mitbegleiter unserer Gilden, der in den vielen Jahren seiner hauptberuflichen Tätigkeit und als langjähriger Vorstandsmittglied dem Verein ein großes Dienste leistete und dessen festes frohes und beherrschendes Wesen allen Schülern unvergesslich bleiben wird.
Eure feinem Andenken!
Bremer Schützengilde e. V.
Der Vorstand.

Die Mitglieder werden um zahlreichere Beteiligung an der Trauerfeier gebeten, deren Ort und Zeit wir aus der Familienangelegenheit zu entnehmen bitten.

Nach langem Leiden entschlief heute sanft mein lieber Mann, unser guter Vater, Bruder und Schwager, der
Schwager Herr: Adolf Behrens
im 71. Lebensjahre.
In dieser Trauer:
Anna Behrens, geb. Weiss
Widowschmidt Dr. Wede und Frau
August, geb. Hartung
Walter, geb. Hartung
Emma, geb. Hartung.
Bremen, den 27. März 1935
Schönlauerstraße 57.
Von Beileidsbesuchen wird gebeten Abstand zu nehmen.
Die Aufbahrung erfolgte im Beerdigungs-Anstalt G. Wed. Albrechtsstraße 24.
Die Trauerfeier findet am Montag, 1. April, um 14.30 Uhr, im Krematorium statt.

Sein Leben war Erleben
Nach kurzer heftiger Krankheit wurde mein lieber, guter Mann, unser langjähriger Vater, Schwager und Großvater, der
Schwager Herr: Adolf Behrens
im 62. Lebensjahre aus seinem arbeitserfüllten Leben gerufen.
In dieser Trauer:
Anna, geb. Behrens
Bernhard Behrens und Frau,
Abel, geb. Behrens
Walter Klingberg und Frau,
Magdalen, geb. Behrens
August Behrens
Went Brandt und Frau,
Martha, geb. Behrens
Sida Behrens
Hans Effen und Frau,
Willy, geb. Behrens
Adolf Behrens und Frau,
Martha, geb. Jungblut
Paul Schwan, geb. Behrens
Ernst, geb. Behrens
Johann Behrens und Frau,
Ernst, geb. Behrens
Charlotta Behrens
Ernst Behrens
Alexander Behrens
Paul Behrens
Paul Behrens
Bremen, den 29. März 1935
Schönlauerstraße 57a.

Die Aufbahrung erfolgte im Beerdigungs-Anstalt G. Wed. Albrechtsstraße 24.
Die Trauerfeier findet am Dienstag, 10. Uhr, in der Schönlauer Kirche statt.

Herren-Schneider-Annung
Bremen
Rüchlig und unermüdet verschieden unter liebes Kollege
Adolf Behrens
Gröpelinger Beerdigung 30a
Die Trauerfeier findet statt Dienstag, den 2. April 1935, vorm. 10 Uhr, in der Gröpelinger Kirche.

Duente entschlief sanft nach längerer Krankheit unser lieber Vater, der
Ludwig Höne
im Alter von 55 Jahren.
In dieser Trauer:
Gertrud Höne
Maricette Höne
Wanda Höne
Wanda Höne
Wanda Höne
Wanda Höne
Wanda Höne
Bremen, den 30. März 1935
Kreuzstraße 33.
Die Aufbahrung erfolgte im Beerdigungs-Anstalt G. Wed. Albrechtsstraße 24.
Die Beerdigung findet am Dienstag, 12.30 Uhr, in der Kapelle des Waller Friedhofes aus statt.

Am 24. Lebensjahre.
In dieser Trauer:
Johann Apel und Frau
Frieda, geb. Dräger
nebst **Geschwister**
und **Angehörigen**.
Bremen, den 29. März 1935
Schiffstraße 41
Wann, Aland, Bremen.
Die Aufbahrung erfolgte im G. Wed. Al.
Die Trauerfeier findet am Dienstag, 12.30 Uhr, in der Kapelle des Waller Friedhofes statt.

Am Donnerstag, 28. März, 22 Uhr, ist meine innigstgeliebte Frau, unsere liebe Mutter, Schwägerin und Enkelin
Elisabeth Bartels
geb. Hebers
im 78. Lebensjahre nach kurzer heftiger Krankheit, sanft entschlafen.
In dieser Trauer:
Joh. Bartels sen. und Angehörige.
Bremen, Westertide.
Aufbahrung im Bethel, Junfermannstr.
Trauerfeier, Dienstag, um 11 Uhr, Osterstraße Friedhof.

Fischer-Annung Sterbekasse
Unter Mitgl. der
Sobahn Genuß
ist nach kurzer Krankheit durch den Tod von uns gegangen.
Seine feine Ruhezeit.
Die Trauerfeier findet am Montag, nachm. 1/4 Uhr, im Krematorium statt.
Der Vorstand.

Dankagung
Statt Karten
Für die vielen Beweise herzlicher Teilnahme und gehilfreichen Anteilnahme beim Hinscheiden unserer lieben Entschlafenen sprechen wir allen, insbesondere Herrn Pastor Böke für die kostbaren Worte, meinen innigsten Dank aus.
Dieter Jeldberg
und **Angehörige.**
Bremen, Wilsenburgerstr. 4.

Nachruf
Am 28. ds. Mts. verstarb, für uns unerwartet, der Vorsitzende unseres Ausschusses,
Herr Kaufmann
Bernhard C. Heye
Bremen
Seit dem Jahre 1915 unserem Ausschusse angehörig, hat beruflich an der Entwicklung unseres Werkes in hervorragender Weise beigetragen, so daß wir durch sein Ableben einen großen Verlust erlitten. Sein Andenken wird mit unserer Firma verbunden bleiben.
Bremen, den 29. März 1935.
Der Vorstand und Ausschuss
der **Fett-Raffinerie A. G.**
Bremen

Nach langem, schweren Leiden, getragen in ruhiger Kriegesgeistesruhe, verschied pünktlich am 29. März, morgens 7 Uhr, mein innigstgeliebter Mann
Magimilian Pfohl
im 65. Lebensjahre.
In dieser Trauer:
Helene Pfohl, geb. Dombaffi
nebst allen Angehörigen.
Bremen, den 29. März 1935
Osterstraße 60.
Von Beileidsbesuchen bitten wir abzusehen.
Die Aufbahrung erfolgte im G. Wed. Al., Wilsenburger Friedhof, freundlichst zugedachte Kranzbesuche werden nicht erbeten.
Die Trauerfeier findet am Dienstag, 12 Uhr, in der Kapelle des Osterstraße Friedhofes statt.

Für die vielen Beweise herzlicher Teilnahme beim Hinscheiden meines lieben Mannes, unseres Bruders und Schwagers sage ich im Namen aller Angehörigen herzlichsten Dank.
Marie Volkman
geb. Köhr.
Schönlauer, März 1935.

Nach kurzem Krankenlager verschied heute früh ein langjähriger Mann das arbeitsreiche Leben unseres lieben Vaters, Bruders, Schwagers, Onkels, Großvaters, Urgroßvaters, Schwagers und Onkels
Gord Coltride
Bremen von 1870/71
im 88. Lebensjahre.
In dieser Trauer:
Die Kinder
nebst **Angehörigen.**
Friedrich, 30. März 1935
Kreuzstraße 19.
Die Trauerfeier findet am 2. April, 15 Uhr, im Trauerhaus statt.

Allen denen, die unsere lieben Entschlafenen im Leben sowohl als auch bei ihrem letzten Gang dieses erweisen und jetzt nach ihrer Ruhe und Anteilnahme befragen, sagen wir mit tiefem Schmerz, insbesondere Herrn Pastor Böke, für die kostbaren Worte, meinen innigsten Dank.
Frau Luise Bindemann
geb. Kruse
nebst allen Angehörigen.
Wilsenburgerstr., Dampweg 66.

Am 30. März 1935 nach unfer lieber Kamerad, der
Ludwig Höne
Ehre seinem Andenken
Reichs-Offiziers-Bund,
Brest, Bremen
Die Beerdigung findet am Dienstag, dem 2. April 1935, mittags 12.30 Uhr von der Kapelle des Waller Friedhofes aus statt.

Nach längerem Leiden entschlief am 28. März unser
Ausschuss-Mitglied
Bernhard Carl Heye

Wir verlieren in dem Verstorbenen einen langjährigen geschätzten Mitarbeiter und Berater, dem wir stets ein dankbares und ehrendes Andenken bewahren werden.
Vorstand und Ausschussrat
der
Duisburger Margarine-Fabrik
Schmidt & Toh A. G.
Duisburg, den 31. März 1935.

Mit dem am 28. März nach längerem Leiden entschlafenen Herrn
Bernhard Carl Heye
ist ein um die freie Wohlfahrtspflege der Kriegszeit und Nachkriegszeit in Bremen hochverdienter Mann aus dem Leben geschieden, der als Mitglied des die gesamte Kriegswohlfahrtspflege zusammenfassenden Zentral-Hilfsausschusses vom Roten Kreuz, dessen erster Verwaltungsführer er war, später ebenso als Mitglied der Bremer Stadtkasse sowie der Bremischen Landesauschüsse für Kriegeschicksalhilfe und für Kriegshinterbliebenen stets in aufopfernder und verbienlicher Weise seine wertvolle Kraft bei der Lösung der vielfältigen, immer neu heranbrechenden Aufgaben mit eingesetzt hat.
Ein dauerndes dankbares Andenken ist dem zu früh Verstorbenen bei allen, die mit ihm zusammengewirkt haben, gesichert.
Der Vorstand des Zentral-Hilfsausschusses vom Roten Kreuz
Hildebrand.
Bremen, den 29. März 1935.

Statt Karten
Für die vielen Beweise herzlicher Teilnahme beim Hinscheiden unserer lieben Entschlafenen sagen wir allen, insbesondere Herrn Pastor Böke, für die kostbaren Worte, meinen innigsten Dank.
Gust Knop
nebst allen Angehörigen.

Für die uns beim Hinscheiden unserer lieben, unvergesslichen Mutter, Frau
Welfheid Hüting
erwiesenen Aufmerksamkeiten danken wir allen Freunden, Nachbarn und Bekannten, insbesondere Herrn Pastor B. B. Meyer.
Die trauernden
Sinterbelebenden.

Allen denen, die unsere lieben Entschlafenen im Leben sowohl als auch bei ihrem letzten Gang dieses erweisen und jetzt nach ihrer Ruhe und Anteilnahme befragen, sagen wir mit tiefem Schmerz, insbesondere Herrn Pastor Böke, für die kostbaren Worte, meinen innigsten Dank.
Frau Luise Bindemann
geb. Kruse
nebst allen Angehörigen.
Wilsenburgerstr., Dampweg 66.

Für die vielen Beweise herzlicher Teilnahme beim Hinscheiden unserer lieben Entschlafenen sagen wir allen, insbesondere Herrn Pastor Böke, für die kostbaren Worte, meinen innigsten Dank.
Wilsenburgerstr., Dampweg 66.
nebst **Angehörigen.**

Für die vielen Beweise herzlicher Teilnahme beim Hinscheiden unserer lieben Entschlafenen sagen wir allen, insbesondere Herrn Pastor Böke, für die kostbaren Worte, meinen innigsten Dank.
Heinrich Thiemann
Hans Jansen und Frau

Statt Karten
Für die vielen Beweise herzlicher Teilnahme beim Hinscheiden unserer lieben Entschlafenen danken wir allen Freunden, Nachbarn und Bekannten, insbesondere Herrn Pastor Böke, für die kostbaren Worte, meinen innigsten Dank.
Heinrich Thiemann
Hans Jansen und Frau

Statt Karten
Für die vielen Beweise herzlicher Teilnahme beim Hinscheiden unserer lieben Entschlafenen danken wir allen Freunden, Nachbarn und Bekannten, insbesondere Herrn Pastor Böke, für die kostbaren Worte, meinen innigsten Dank.
Heinrich Thiemann
Hans Jansen und Frau

Statt Karten
Für die vielen Beweise herzlicher Teilnahme beim Hinscheiden unserer lieben Entschlafenen danken wir allen Freunden, Nachbarn und Bekannten, insbesondere Herrn Pastor Böke, für die kostbaren Worte, meinen innigsten Dank.
Heinrich Thiemann
Hans Jansen und Frau

Mit dem am 28. März nach längerem Leiden entschlafenen Herrn
Bernhard Carl Heye
ist ein um die freie Wohlfahrtspflege der Kriegszeit und Nachkriegszeit in Bremen hochverdienter Mann aus dem Leben geschieden, der als Mitglied des die gesamte Kriegswohlfahrtspflege zusammenfassenden Zentral-Hilfsausschusses vom Roten Kreuz, dessen erster Verwaltungsführer er war, später ebenso als Mitglied der Bremer Stadtkasse sowie der Bremischen Landesauschüsse für Kriegeschicksalhilfe und für Kriegshinterbliebenen stets in aufopfernder und verbienlicher Weise seine wertvolle Kraft bei der Lösung der vielfältigen, immer neu heranbrechenden Aufgaben mit eingesetzt hat.
Ein dauerndes dankbares Andenken ist dem zu früh Verstorbenen bei allen, die mit ihm zusammengewirkt haben, gesichert.
Der Vorstand des Zentral-Hilfsausschusses vom Roten Kreuz
Hildebrand.
Bremen, den 29. März 1935.

Neue Stoffe für Complots, Kleider, Kostüme und Mäntel

Modisch und preiswürdig zugleich • Jeder Weg lohnt sich • Bitte beehren Sie uns mit Ihrem Besuch
Kleiderstoff-Fachgeschäfte • Bremen, Vor dem Steinort 153/55 und Bremerhaven

Dreie für einpaatige „Aetne Anzeigen“ bis zu 18mm Höhe bei sofortiger Zahlung

1. Anzeilenzeile 5 Pf.
2. Anzeilenzeile 6 Pf.
3. Anzeilenzeile 7 Pf.

Flouren kommt zum Dölpfanz 31. März bis 7. April

Freimarktplatz a. d. Gutar-Deeten-Allee
6 Pf. pro mm

Reinanziegen

(bis 18 mm Höhe)
bei 30 bis 45 einjährig und nicht befristeten Anzeigen bis zu 18 mm Höhe bei sofortiger Zahlung, ansonsten 20 bis 25 Pf. pro mm

Auktionen

Versteigerung
Waren, Möbel, 10 Uhr
Vormittags, Aufsteigerpflicht, 30 Pf. zu bezahlen in Höhe der Kasse.

„Abnehmer“ Chemische Pharmazie, Bremerhaven, Gesellschaft mit beschränkter Haftung, Bremen: Die Generalversammlung vom 2. März 1935 hat beschließen, den Betrieb der Firma zu liquidieren. Die Liquidation der Firma ist erfolgt.

Schöne, halbbare Bettwäsche

das Textilfachgeschäft für gute und preiswerte Qualitäten

Annahmestellen

in allen Stadtteilen und Orten der nächsten Umgebung vermitteln Anzeigen aller Art

Amliche Bekanntmachungen

Nach dem Beschlusse des Präsidiums der Bremer Handelskammer vom 2. März 1935 hat der Vorstand des Bremer Handelskammer für den 31. März bis 7. April 1935 folgende Anzeigen...

Gerichtliche Bekanntmachungen

An das Obergerichtgericht für eintragen
Am 20. März 1935.
Die Obergerichtgericht für eintragen...

Versteigerung

Waren, Möbel, 10 Uhr
Vormittags, Aufsteigerpflicht, 30 Pf. zu bezahlen in Höhe der Kasse.

Ein weiteres Jubiläums-Angebot

Ein weiteres Jubiläums-Angebot für alle qualitätsliebenden Bremerinnen eine sehr günstige Kaufgelegenheit. Ausgesucht schöne Kissen- und große Halbbarbe, 2.7 m mit handgezogenen Hohlslängen, modernen Flachstickereien und Applikationen - preiswert

Jubiläums-Angebot

Ein weiteres Jubiläums-Angebot für alle qualitätsliebenden Bremerinnen eine sehr günstige Kaufgelegenheit. Ausgesucht schöne Kissen- und große Halbbarbe, 2.7 m mit handgezogenen Hohlslängen, modernen Flachstickereien und Applikationen - preiswert

Amtliche Bekanntmachungen

Nach dem Beschlusse des Präsidiums der Bremer Handelskammer vom 2. März 1935 hat der Vorstand des Bremer Handelskammer für den 31. März bis 7. April 1935 folgende Anzeigen...

Gerichtliche Bekanntmachungen

An das Obergerichtgericht für eintragen
Am 20. März 1935.
Die Obergerichtgericht für eintragen...

Versteigerung

Waren, Möbel, 10 Uhr
Vormittags, Aufsteigerpflicht, 30 Pf. zu bezahlen in Höhe der Kasse.

Ein weiteres Jubiläums-Angebot

Ein weiteres Jubiläums-Angebot für alle qualitätsliebenden Bremerinnen eine sehr günstige Kaufgelegenheit. Ausgesucht schöne Kissen- und große Halbbarbe, 2.7 m mit handgezogenen Hohlslängen, modernen Flachstickereien und Applikationen - preiswert

Jubiläums-Angebot

Ein weiteres Jubiläums-Angebot für alle qualitätsliebenden Bremerinnen eine sehr günstige Kaufgelegenheit. Ausgesucht schöne Kissen- und große Halbbarbe, 2.7 m mit handgezogenen Hohlslängen, modernen Flachstickereien und Applikationen - preiswert

Die Bremer Ziergärten

Die Bremer Ziergärten werden im Jahre 1935 eine große Umgestaltung erfahren. Die Arbeiten werden im März und April 1935 durchgeführt.

Versteigerung

Waren, Möbel, 10 Uhr
Vormittags, Aufsteigerpflicht, 30 Pf. zu bezahlen in Höhe der Kasse.

Versteigerung

Waren, Möbel, 10 Uhr
Vormittags, Aufsteigerpflicht, 30 Pf. zu bezahlen in Höhe der Kasse.

Ein weiteres Jubiläums-Angebot

Ein weiteres Jubiläums-Angebot für alle qualitätsliebenden Bremerinnen eine sehr günstige Kaufgelegenheit. Ausgesucht schöne Kissen- und große Halbbarbe, 2.7 m mit handgezogenen Hohlslängen, modernen Flachstickereien und Applikationen - preiswert

Jubiläums-Angebot

Ein weiteres Jubiläums-Angebot für alle qualitätsliebenden Bremerinnen eine sehr günstige Kaufgelegenheit. Ausgesucht schöne Kissen- und große Halbbarbe, 2.7 m mit handgezogenen Hohlslängen, modernen Flachstickereien und Applikationen - preiswert

Die Bremer Ziergärten

Die Bremer Ziergärten werden im Jahre 1935 eine große Umgestaltung erfahren. Die Arbeiten werden im März und April 1935 durchgeführt.

Versteigerung

Waren, Möbel, 10 Uhr
Vormittags, Aufsteigerpflicht, 30 Pf. zu bezahlen in Höhe der Kasse.

Versteigerung

Waren, Möbel, 10 Uhr
Vormittags, Aufsteigerpflicht, 30 Pf. zu bezahlen in Höhe der Kasse.

Ein weiteres Jubiläums-Angebot

Ein weiteres Jubiläums-Angebot für alle qualitätsliebenden Bremerinnen eine sehr günstige Kaufgelegenheit. Ausgesucht schöne Kissen- und große Halbbarbe, 2.7 m mit handgezogenen Hohlslängen, modernen Flachstickereien und Applikationen - preiswert

Jubiläums-Angebot

Ein weiteres Jubiläums-Angebot für alle qualitätsliebenden Bremerinnen eine sehr günstige Kaufgelegenheit. Ausgesucht schöne Kissen- und große Halbbarbe, 2.7 m mit handgezogenen Hohlslängen, modernen Flachstickereien und Applikationen - preiswert

Die Bremer Ziergärten

Die Bremer Ziergärten werden im Jahre 1935 eine große Umgestaltung erfahren. Die Arbeiten werden im März und April 1935 durchgeführt.

Versteigerung

Waren, Möbel, 10 Uhr
Vormittags, Aufsteigerpflicht, 30 Pf. zu bezahlen in Höhe der Kasse.

Versteigerung

Waren, Möbel, 10 Uhr
Vormittags, Aufsteigerpflicht, 30 Pf. zu bezahlen in Höhe der Kasse.

Ein weiteres Jubiläums-Angebot

Ein weiteres Jubiläums-Angebot für alle qualitätsliebenden Bremerinnen eine sehr günstige Kaufgelegenheit. Ausgesucht schöne Kissen- und große Halbbarbe, 2.7 m mit handgezogenen Hohlslängen, modernen Flachstickereien und Applikationen - preiswert

Jubiläums-Angebot

Ein weiteres Jubiläums-Angebot für alle qualitätsliebenden Bremerinnen eine sehr günstige Kaufgelegenheit. Ausgesucht schöne Kissen- und große Halbbarbe, 2.7 m mit handgezogenen Hohlslängen, modernen Flachstickereien und Applikationen - preiswert

Die Bremer Ziergärten

Die Bremer Ziergärten werden im Jahre 1935 eine große Umgestaltung erfahren. Die Arbeiten werden im März und April 1935 durchgeführt.

Versteigerung

Waren, Möbel, 10 Uhr
Vormittags, Aufsteigerpflicht, 30 Pf. zu bezahlen in Höhe der Kasse.

Versteigerung

Waren, Möbel, 10 Uhr
Vormittags, Aufsteigerpflicht, 30 Pf. zu bezahlen in Höhe der Kasse.

Ein weiteres Jubiläums-Angebot

Ein weiteres Jubiläums-Angebot für alle qualitätsliebenden Bremerinnen eine sehr günstige Kaufgelegenheit. Ausgesucht schöne Kissen- und große Halbbarbe, 2.7 m mit handgezogenen Hohlslängen, modernen Flachstickereien und Applikationen - preiswert

Jubiläums-Angebot

Ein weiteres Jubiläums-Angebot für alle qualitätsliebenden Bremerinnen eine sehr günstige Kaufgelegenheit. Ausgesucht schöne Kissen- und große Halbbarbe, 2.7 m mit handgezogenen Hohlslängen, modernen Flachstickereien und Applikationen - preiswert

Der söhnung am Rückkoppler / Von Hans Ried
Es heißt an die Tür des Schriftstellers...

Abstand halten

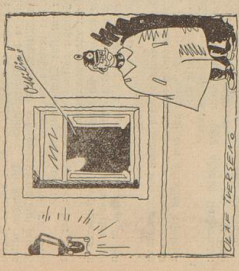
Ein Schar Bräutigam und Brautpaare
Als wir noch im bunten und hellen...

Sachen zum Lachen

Kinder-Geschichten
Der Tod
Schweper! Du, wie könntest du...

Der Regenfall

Der kleine Hans kommt nun ersten Male in einen
Nachrichtener
Stimm aus dem Dunkel...

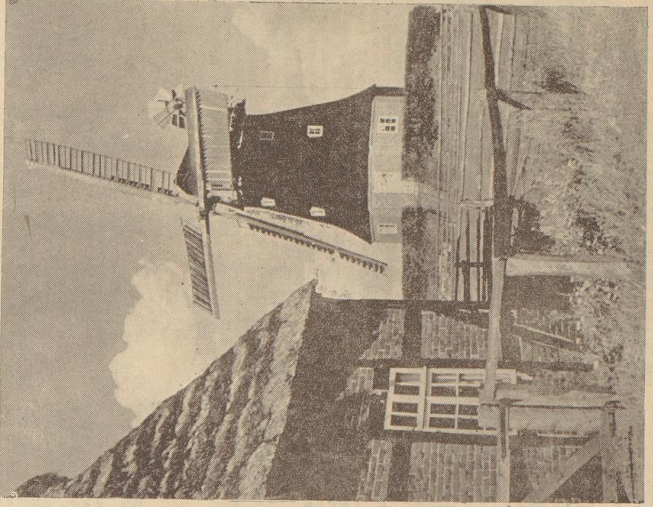


Stimm aus dem Dunkel
Woher kommst du?

Stille Stunde
Zu oft steht er da - das heißt, mit dem feinsten...

Windmühlen - museumseif?

Der Wäldermann mit dem ledernen Hut
Ich bin von oben herab ein ...



Windmühle bei Labrunen

Windmühlen
Über die Windmühlen
Man hat den Eindruck, einen...

Windmühlen (continued)
Der niederländische Rind
Man hat den Eindruck, einen...

Windmühlen (continued)
Man hat den Eindruck, einen
Der niederländische Rind...

Windmühlen (continued)
Man hat den Eindruck, einen
Der niederländische Rind...

Windmühlen (continued)
Man hat den Eindruck, einen
Der niederländische Rind...

Windmühlen (continued)
Man hat den Eindruck, einen
Der niederländische Rind...

Windmühlen (continued)
Man hat den Eindruck, einen
Der niederländische Rind...

Windmühlen (continued)
Man hat den Eindruck, einen
Der niederländische Rind...

Es liegt an der Zeit des Schlußwortes. Die... Verhöhnung am Rückkoppler...

Der Rückkoppler... Verhöhnung am Rückkoppler...

Der Rückkoppler... Verhöhnung am Rückkoppler...

Der Rückkoppler... Verhöhnung am Rückkoppler...

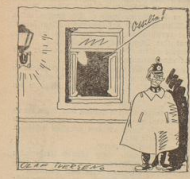
Der Rückkoppler... Verhöhnung am Rückkoppler...

Abstand halten

Die Zeit des Rückkopplers... Abstand halten...

Sachen zum Lachen

Kinder-Geschichten... Sachen zum Lachen...



Stimme aus dem Dunkel... Illustration of a person in a hat and coat.

Einmal stellen... Verhöhnung am Rückkoppler...

Einmal stellen... Verhöhnung am Rückkoppler...

Einmal stellen... Verhöhnung am Rückkoppler...

Einmal stellen... Verhöhnung am Rückkoppler...

Windmühlen - museumsreif?

Von Windmühlen aus Mühlenbauern / Niedersachsen, das Land der Mühlen

Der Windmühlenbau... Museumsreif?



Windmühle bei Löhndorf... Illustration of a windmill.

Die Windmühlen... Museumsreif?

Die Windmühlen... Museumsreif?

Die Windmühlen... Museumsreif?

Die Windmühlen... Museumsreif?

Die Windmühlen... Museumsreif?



Das erfreut
jede Dame.

Letzter modischer
Schick, allerbeste Form,
und das Erfreulichste ..
schon jetzt solche Preise

Kostüm einfarbig gemustert,
hellbeige und grau, sehr gute
Verarbeitung **25.-**

Kostüm grau Kammgarn,
reine Wolle, besonders gute
Passform a. Marroc **45.-**

Rock-Komplet Stichel-
haar Nette, helfbarig mit Passen-
Garnitur und Taschen **18.75**

Rock-Komplet Diagonal
gemustert, praktisch für den Übergang,
halbschwer **28.50**

Mantel 3/4 lang, Slipon, fein-
farbig gemustert, flotte Form,
guter Sitz **19.75**

Mantel 1/2 lang, reinwoollener
Nette a. Marroc, elegante Verarbeitung
mit Stepperei **29.50**

Gehr. Seffers

Faulenstraße Bremen
Das Fachgeschäft, wo sie gut bedient werden
und preiswert kaufen.

Besonders billige
FRÜHJAHR'S
Madeira
REISE
mit LLOYD-Schnelldampfer
COLUMBUS
32565 Brutto-Register-Tonnen
größtes deutsches Touristen-Schiff
vom 2.-14. Mai 1935
Bremen - Southampton - Lissabon
Gibraltar-Ceuta-Madeira-Bremen
Fahrpreis ab Rm. 250.-
Auf den Schiffen des Norddeutschen Lloyd
ist man zu Gast wie bei guten Freunden!
Auskunft und Prospekte durch unsere Vertreterinnen und
NORDEUTSCHER LLOYD BREMEN

Staubentfall
Staub, Staubzug
Stiefens. 18/30
Elektrische Injekt-
Laternenarbeiten
für den
Umsatz
promittiert zu werden.
Louis Saemann,
Georgstraße 32
B. 200 64

Reparaturen
ausführt preiswert
Strappings,
Stiefelreparatur, 4

Hydrologin! Frau
D. Dehling-Dehling
ganz schön und hoch
zu sein, gut ge-
schult, Doktor er-
kenntlich, 20.000
G. C. P. P. P. P. P.

HAUSENGELICHEN
KLEIDER-PFLEGE
Karl Behre
repariert
Herbst- und Winter-
Kleider, 20.000
Kleider, 20.000
Kleider, 20.000
Kleider, 20.000

Reparaturen
ausführt preiswert
Strappings,
Stiefelreparatur, 4

Wäljen vorm Ostertor
bringt **neue Tapeten** heraus,
die sich wie immer durch Vornehmheit und Qualität auszeichnen.
Sie kaufen bestimmt nirgends billiger wie im **Spezialhaus**
Wäljen vorm Ostertor

Jeder freie Platz in Stadt und
Land dem Erholungswert des
Deutschen Volkes zuzubringen
an die G. G. Volkswohlfahrt

Auch Sie können so wohnen!
Statt Miete zahlen Sie für dieses
Eigenheim nach Zuteilung
RM. 24.- im Monat als Rückzahlungsrate.
Kostenlose Beratung in der
Eigenheim-Schau
Bremen, Brückenstraße 27
Im Monat Durchgehend von 9-19 Uhr geöffnet. Eintritt frei!
Verlangen Sie die wichtige Baumappte mit 50 Eigenheimen für 1.- RM.

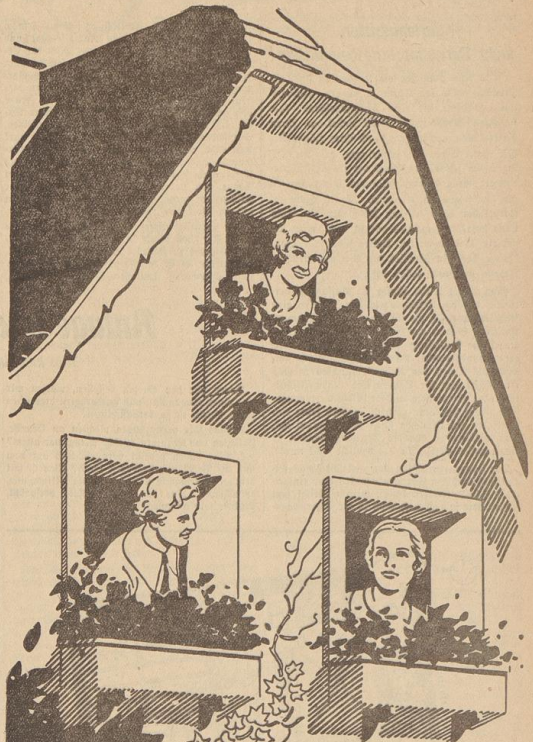
Bräuchen Sie
Gardinen?
dann kommen Sie zu uns
Auswahl fabelhaft
Preise sehr niedrig
Sie werden richtig und sachgemäß bedient!
Teppich-Johnssen
Osterstraße 34 • Tel.: Roland 4168
Größt. u. ältest. Spezial-Geschäft d. Neustadt b. neuen Markt

ERICH JSENBURG
Langenstr. 135
BREMEN
Schreibmaschinen
auch geogr.-mischer
Büromaschinen
Vorwählertypen
RUF: 25718-26718
Mercedes PRIMA
Mk. 182.- Raten à 7.90
Moderne Küchen, Schlafzimmer,
Einzelmöbel, große Auswahl, eigene
Anfertigung, auf Bedarfsdeckung
sichere u. erleichterte Zahlungsbed.
Möbellabrik Neustadtbahnhof 8

SA **herhören!**
Jeder liest morgen
Die Standarte
Wochenbeilage der BZ

Ein Triumph
deutscher Arbeit, deutschen Geistes — ein
D? Diehl
Schuh. Er ist in allen Einzelheiten
durchdacht — der orthopädisch
vollendetste Naturformschuh. Eine
Versicherung für gesunde Füße
und eine Wohltat für kranke. Tragen
Sie ihn einmal, dann werden Sie
aus eigener Überzeugung nur noch
D? Diehl
Schuhe tragen. Huffiterstr. 30
Fritz Meyer jun.
Elegant und
schön. Wie die
Kunstwerke der
Welt. Dr. Diehl

Der Deutsche Ahoi!
KRAFT DURCH FREUDE
MIT DER
REISESPARKARTE
Indie 24



Es schauen drei Mädels
zum Fenster hinaus:
Die Käte, die Grete, die Mimi,
Drei blitzsaubere Mädels —
ein blitzblankes Haus
mit **ATA**
Persil
und mit **imi**
Zum Einweichen der Wäsche: Senfo Wasch- und Bleich-Soda!

Gartenbesitzer, mehr Verantwortungsbeußtheit!

St.-L. Alle Menschen die so glückselig sind, ein Stückchen Erde ihr Eigen zu nennen, beginnen nun, nachdem die erste Frühlingsonne ihre Strahlen herunter zur Erde lenkt, an ihren Garten heranzugehen um durch ihrer Hände Arbeit ihrem Boden das abzurufen, was die Natur einem jeden gern bietet der in ihr lebendig wachsend, ihren Gefühlen folgt und seinen Garten als Wohlfühlort betrachtet.

Man findet leider häufig die Auffassung vertreten, daß die Erzeugungspflicht lediglich eine Angelegenheit sei, die für Bauern und landwirtschaftliche Betriebe von Bedeutung ist. Wie falsch eine solche Auffassung ist wird jeder wissen, der dem Grundgedanken der Erzeugungspflicht folgt, die Arbeit des Reichsbürgers betrachten.

Der Hausgartenbesitzer, der vielleicht hinter seiner Wohnung ein Gärtchen von 100 oder einigen mehr Quadratmetern besitzt, wird vielleicht jetzt fragen, wie soll ich mich denn in die Erzeugungspflicht einfinden?

schlicht einfinden? Freilich, er soll aus seinem kleinen Gartengrund seinen Kartoffelacker und auch sein Weingebiet machen, das wäre der Erzeugungspflicht leicht gegeben. Er soll sich aber fragen, was mache ich aus meinem kleinen Gartengrund um meinem Volk am meisten zu dienen. Und wenn er Kinder hat, ist diese Frage von vornherein beantwortet. Ein junger Kasten mit einem, und sei es noch so primitiven, Pflanzboden für die Kinder, einige nicht zu hart machende Brennholzränder, einige Schattensammelplätze, dienen ihm, seiner Familie und somit auch seinem Volk am meisten, denn in Sonne und Lebensfreude werden seine Kinder aufwachsen, gerade und gesund. Und das ist in unserem Volk das Höchste.

Der Gartenbesitzer und der Kleingärtner, sie haben sich schon direkt in die Reihen der Erzeugungspflicht zu stellen. Wie notwendig es ist, daß gerade sie in der Front für eine höchstwertige Erzeugung deutscher Produkte kämpfen,

konnte man in früheren Jahren deutlich sehen. Man braucht nur einen Blick auf die Erzeugung durch eine Parzellenteile hindurchgehen und einen Blick über die Jahre werfen und man konnte sich davon überzeugen, wie unendlich viel Volksgenossen verloren sind, wie unendlich viel Volksgenossen verloren sind, wie unendlich viele Millionen Volksgenossen verloren. Aber nicht nur hier hat sich der Parzelliert und Kleingärtner in die Erzeugungspflicht einfinden, sondern auch durch gewissenhafte Ausnutzung seines Bodens. Wie oft konnte man früher sehen, daß hier und dort ein oder mehrere Quadratmeter in den verschiedenen Parzellen nicht benützt wurden. Und wenn es nur 1/2 Quadratmeter in jeder Parzelle ist, der nicht richtig benützt wird, sind es Millionen Quadratmeter, die für die Ernährung des Volkes ausfallen.

Wie oft sind in den früheren Jahren Felder leer geblieben, weil der Parzelliert und der Kleingärtner nicht mit dem erforderlichen Verantwortungsbewußsein und nicht der fähigen Erkenntnis folgend, an die Schaffung eines Gartens herangegangen ist. Im heutigen Staat haben dem Parzellierten und dem Kleingärtner und dem Stadtbauarbeiter alle Mittel der jastigen Auszubildung, die beste Voraussetzung für alle Fragen des Gartens und seiner Benützung zur Verfügung, so daß heute niemand mehr sich mit Unkenntnis entschuldigen kann, wenn sein Gartengrund nicht so genutzt ist, wie es das Bedürfnis des deutschen Volkes erfordert.

möglichst lange im Jahr: Feldsalat, Kresse, Pfirsich und Schnittlauch, Kopfsalat, frühen und spätem, der die Hitze aushält. Zuletzt noch ein bißchen Salat, der sich bis in den Winter hinein im Keller aufbewahren läßt. Dann schließt man mit uns reichlich Gurten und Tomaten, die sich auf mannigfaltige Weise zubereiten lassen. Rohkost dürfen natürlich nicht fehlen. Falls der Boden nicht allzu leicht oder schon einige Jahre in guter Kultur ist, können wir auch Bienenstich anbauen. Dann Weirung, Weiß- und Rotkohl, frühe und späte Sorten, Grünkohl, Rosenkohl, aber auch Kresse, die einen lockeren feuchten Boden verlangen, rote Rüben, die empfindlichen Weirüben, Gelberde, nicht zu weichen Kohlen, Erbse, Zwiebeln, Lauch (Spargel), Spinat, Am Grabe auch ein Spargelweiz. Verschiedene Teesorten können auch gepflanzt werden, wie Kamille, Pfefferminze u. a. m.

Anlage und Wirtschaftlichkeit des Gartens

Was kann in unserem Gemüsegarten getrieben, was trägt unser Boden?

Bevor wir den Garten bepflanzen, machen wir einen Auslaufplan und überlegen uns jedes Jahr, was für uns zu berücksichtigen ist:

- 1. Was wir gerne haben möchten an Gemüse, Früchten und Kräutern. Welche Menge vor allem?
2. Was davon gebrüht voraussetzungen auf dem uns zur Verfügung stehenden Land? Was ist mit dem zur Verfügung stehenden Düngung, Klima usw. erreichbar?
3. Was das, was Erfolg verspricht, werden wir anbauen.

2. Wie sollen wir den Garten ein? Wohin bringen wir die einzelnen Pflanzengarten am zweckmäßigsten und bequemsten? Wohin genau wir besonders geliebte Sonnen- oder Schattenpflanzen aus?

3. An welcher Himmelsrichtung sollen wir die Beete verlaufen, damit sie möglichst viel Sonne auffangen? Wie breit machen wir die Beete, wie breit den Weg?

4. Wo müssen wir reichlich, wo weniger harter Düngung, möglich bringen wir die Pflanzen, die keinen frühlingshaften Boden verlangen? Wohin mit den Pflanzen, die viel Wasser brauchen, und denen, die ohne künstliche Bewässerung auskommen?

etwa 60 Quadratmeter benötigt. Die Wege werden auch bei großer Eingrünung noch eine Menge Land verschlingen, kaum weniger als 80 bis 100 Quadratmeter. Es bleiben uns dann für den Anbau noch etwa 400 bis 500 Quadratmeter, davon etwa 300 Quadratmeter für Gemüse, der Rest für Obst, etwas Blumen und einen Pflanzensaum, in dessen Mitte ein Obstbaum gepflanzt wird.

Man sollte fröhlich ist der Bedarf an verschiedenen frühlingshaften Gemüse, aber auch an Obst und Gemüse leicht zu decken. Wir werden das noch näher sehen.

Was soll der Siedergarten enthalten?

Es kommt nun zunächst die Frage, was wir im einzelnen anbauen wollen: Gemüse und Obstgärten trennen wir am besten, damit kein Geruch aus dem Obstgarten in den Gemüsegarten übertrifft. In eine Ecke des Obstgartens, anschließend an den Stall, legen wir einen Auslauf für Hühner, der teilweise für den Obstbau nicht ausgenutzt werden kann, die volle Sonne zur Verfügung stellt. In der Mitte des Obstgartens, in der Mitte des Auslaufs, den Rest des Obstgartens verlegen wir in den Vorgarten, wo anschließend an das Haus auch ein schattiger Sitzplatz zur Erholung untergebracht werden kann. Wir werden uns in der Baumauswahl nur am Anfang und nach dem Einfahrt bis an das Ende des Hauses, anbauen: die besten Stauden, die uns jedes Jahr aus neue erfreuen, Sommerblumen und Solitär.

Im Obstgarten, wo der beliebteste Platz ist, vornehmlich, sollen wir 1. Obstbaum, 2. Strauchbäume und 3. bis 4. Spaliersträucher unterbringen. 2. Strauchbäume sind 4. Pfirsichbäume. Dazu einige Beete mit Erdbeeren, die die Wärme so weit herangezogen sind und so viel Früchte ergeben, daß nicht mehr am Boden, sondern in den Baumkörnen geerntet wird.

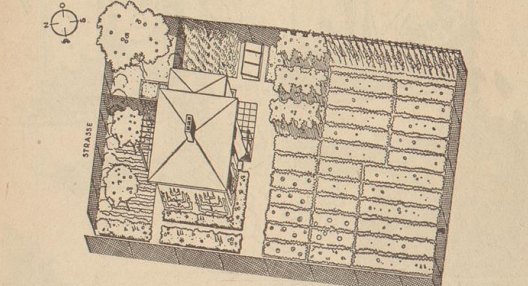
Im Gemüsegarten müssen wir vor allem, und recht nahe zur Küchentür gelegen, die verschiedensten Spargelarten und Gemüsekrautarten haben, Petersilie, Schnittlauch, Knoblauch, Gurkenkraut, Salat und Mören. Hierher gehört aber was uns sonst noch an Gemüse begehrtest erlangt; dann viel Salat, möglichst früh und

Die bestellte im neuen Garten?

Falls der Boden nicht allzu leicht und arm ist und vorher schon als Kulturboden gebräutet hat, im ersten Jahr sollte der Winter gemähter Düngung bekommen bei (alleinmöglicher 10 Pfund pro Quadratmeter) und gut bearbeitet, gepflügt, gegossen und teilweise noch nachgedüngt wird, so kann wohl alles darauf angebaut werden. In diesem Falle ist eine folgendemmaßen vorgehen: Wir bringen die wärmeempfindlichsten Pflanzen an die Südwest- oder Südostseite, falls ein laudes Klima vorhanden ist, und setzen dort Rosenbeeten, Staudenbeeten und ähnliches, die an die Grenze gerückt werden, gleich für etwas Winterfrucht; Tomaten und Gurken sind für warme Lage und Winterfrucht besonders dankbar. In die Mitte des Hauses rücken wir die Dinge, die besonders viel Pflege und Aufmerksamkeit erfordern, dazu gehören die Beete der Salat. Es folgen dann Kohlsalat (auch als Winterfrucht an Salat und Gurken), dann, falls der Boden gut genug ist, Frühlingssalat, der am

Blumen C. Kommer

Hafen 65 - Oberstr. 30



Aus der Vogelschau finden wir den Gartenanbau links im Bild. Blumenbeete befinden sich vor dem Hause bis in den Vorgarten. Der Hauptweg führt hinter dem Hause entlang. Zwischen Haus und Straße liegt der mit zwei Obstbäumen besetzte Vorgarten. Im Vordergrund befinden sich Rosen- und Staudenbeeten. Danach schließt sich der mit einem Obstbaum besetzte Wintergarten an. Rechts im Bild befindet sich ein großer Spargelbeet und drei Frühbeetstellen.

ein größeres Spargelbeet und drei Frühbeetstellen. Vor dem Stall ist der Weg zu einem kleinen Kirschpflanz befreit. Die rechte Hälfte des Bildes wird vom Gemüsegarten eingenommen. Die „Schlange“ ist erkennbar. Am oberen Ende Staudenbeeten und Rosenbeete. Dann Rosenbeeten, Salat, Kohl usw., an der Hauswand zwei Obstbäume. Das Ganze laubt, übersichtlich, nützlich.

Don der Größe und Richtung der Beete

Frühen wir bei den Grundfragen an: Die Beete sollen wir, wenn es möglich ist, nord-südlich verlaufen, damit die Sonne recht in die Reihen scheitern kann. Wir machen die Beete 1,50 Meter breit und treten zwischen jedem Beet mit den nicht nebenanhergehenden Beeten einen schmalen Pfad, von dem aus dann an beiden Seiten bequem gearbeitet werden kann. Für das Beet bleibt noch Raum für das Treppengeländer, das Beet ist 1,20 Meter breit. Das ist eine bewährte Breite. Nimmt man schmälere Beete, so verliert man zuviel Land für die Wege; nimmt man breitere, dann arbeitet es sich nicht so gut beim Säen, Züden und Ernten.

Am besten für den Weg mit den Beeten möglich ist, wenn man einen Hauptweg hinter sich durch den Garten bis zum Ende der Beete, und dann man mit dem Handwagen und mit Schiebkarren hantieren kann.

Jeden wir bei den Grundfragen an: Die Beete sollen wir, wenn es möglich ist, nord-südlich verlaufen, damit die Sonne recht in die Reihen scheitern kann. Wir machen die Beete 1,50 Meter breit und treten zwischen jedem Beet mit den nicht nebenanhergehenden Beeten einen schmalen Pfad, von dem aus dann an beiden Seiten bequem gearbeitet werden kann.

Samenhändler advertisement listing various types of seeds and contact information for several companies.

W. Dellner & Co. Säge- und Holzhandlung advertisement with address in Bremen.

Der gute Lützel-Dünger advertisement for fertilizer.

Jeder Kleingärtner und Siedler liebt die Bremer Zeitung advertisement.

Drahtgeflecht advertisement for fencing materials.

Gemüse- und Blumensamen advertisement for seeds.

Samen-Bauer advertisement for seeds.

Advertisement for iron concrete pillars and other construction materials.

Johann Vossmeier Holzhandlung advertisement for wood products.

Advertisement for iron and steel products, including pipes and fittings.

Advertisement for painting and wallpaper services.

Advertisement for garden furniture and other outdoor items.

Advertisement for iron concrete pillars and other construction materials.

Advertisement for garden furniture and other outdoor items.

Advertisement for repair services for wire mesh and other materials.

Advertisement for various types of fruit trees and roses.

Advertisement for garden furniture and other outdoor items.

Advertisement for iron concrete pillars and other construction materials.

Advertisement for garden furniture and other outdoor items.

Advertisement for fertilizer and other agricultural products.

Advertisement for iron concrete pillars and other construction materials.

Advertisement for garden furniture and other outdoor items.

Advertisement for iron concrete pillars and other construction materials.

Advertisement for garden furniture and other outdoor items.

Advertisement for fertilizer and other agricultural products.

Advertisement for iron concrete pillars and other construction materials.

Advertisement for garden furniture and other outdoor items.

Die deutsche Frau

Frau und Arbeitsbeschaffungsprogramm

Wertung der Arbeit als Dienst an Volk und Staat / Bekämpfung der Arbeitslosigkeit

In der letzten Versammlung der Reihe der Veranstaltungen nach dem Winterbildungsplan des Berufsgruppenamtes in der NAF, (weibliche Angestellte), unter Leitung von Frau Erika Schaumhoff, sprach Frau Erika Eiten über Fragen der Arbeitsbeschaffung unter besonderer Berücksichtigung der Frau.

Aufgebaut war der Vortrag auf den Gedanken, daß das höchste Fundament des einzelnen Staatsbürgers sein produktives Schaffen sei, dessen Brauchliegen auf die Dauer nicht nur das Leben des einzelnen lähme, sondern auch das der ganzen Nation gefährde, einerseits soll (jenseitig) der Staat sich verpflichten, für die Erwerbs- und Lebensmöglichkeiten seiner Bürger zu sorgen, andererseits ist es auch Pflicht eines jeden einzelnen, für die Gesamtheit zu schaffen.

Die Wertung der Arbeit als Dienst an Volk und Staat hat ihre besonders große Ausdehnung erfahren im Geiste zur Erhebung der nationalen Arbeit. Mit ungeheurer Zäufkraft wurde das Problem der Arbeitslosigkeit angepackt und ein Erfolg erungen, wie es in der Geschichte der Bekämpfung der Arbeitslosigkeit einzig dasteht.

Man unterscheidet zwei Wege in der Bekämpfung der Arbeitslosigkeit, nämlich den der unmittelbaren und den mittelbaren. Man ist in der ersten Linie die Bekämpfung der Arbeitslosen in die freie Wirtschaft, sowie auch Arbeitsbeschaffungsmöglichkeiten durch öffentliche Hand, wie auch diejenigen, die dem sogenannten „Schlüsselgewerbe“ zugehörig sind, d. h. solchen Gewerbetreibenden, durch die verschiedene andere Gewerbe erschlossen werden. Mithinberührt im Hinblick auf die Arbeitslosigkeit haben vornehmlich freierpolitische Gesichtspunkte, die die Kaufkraft unserer Bevölkerungsmasse zu steigern, ferner die Bekämpfung der Arbeitslosigkeit, in der Bekämpfung der öffentlichen Stellen, wodurch die private Unternehmensverantwortung angeregt wird.

Außerordentlich wichtig sind ferner auch die Bestimmungen zur Förderung der Beschäftigung durch Bekämpfung von Beschäftigungsstellen. Von großer Bedeutung sind einige Gesetze der letzten Zeit, die dem Grunde nach vielfach miszuverstehen wurden, und um deren falsche Ausdeutung die Arbeiter sich besonders bemühen. Im engen Zusammenhang steht das Gesetz über die Regelung des Arbeitsverhältnisses vom 15. Mai 1934 mit der Verordnung über die Verteilung von Arbeitskräften vom 28. August 1934. Da durch nationale Sonderbestimmungen festgelegt war, daß

die Arbeitslosigkeit in den Kreisen der jüngeren Arbeiterschaft in weit größerem Maße abgenommen hatte als bei den älteren Arbeitnehmern, denen es trotz größerer Erfahrungen und Kenntnisse entgegenüber viel leichter gelangen war, die Stellen zu besetzen, und sie möglichst wieder zur Stelle zurückzuführen (vielen von ihnen bedeutet die Landhilfe Vorbereitung für den späteren Erwerb), andererseits soll die häuslichen Betrieben, die so dringend notwendigen Arbeitskräfte zuführen.

Die Maßnahmen der Jugapfere bedeuten eine Einstellungserleichterung für die heimischen Arbeitslosen. Die Jugapfere, die wegen ihres günstigen Erfolges in Berlin auf für Bombardierung und Bremen angeordnet wurde, soll den planmäßigem Zugang aus dem Binnengebiet aufhalten, d. h. den unerwünschten Zuwachs an Arbeitern und Eingestellten verhindern, die den heimischen Arbeitslosen die Arbeitsplätze fernnehmen.

Auf Grund von Bestimmungen des Gesetzes zur Regelung des Arbeitsverhältnisses soll vor allem auch der fähigen Wiedereinstellung von Arbeitslosen in der dem Vorrang der Arbeitslosen Seite

ten vom Stande in die Stadt endlich ein Regel vorgeschrieben werden.

Die Auswirkungen auf dieser Maßnahmen für die Frau erstreckt sich vornehmlich auf die Geschäfte der Haus- und Landwirtschaft. Denn wenn auch die Frau nicht ausschließlich nur in die Haus- und Landwirtschaft übergehen soll, so bleiben diese Geschäfte doch immer ihre Hauptarbeitsgebiete. Auch bei in Kreisläufen gerade dadurch die Frau ihren Platz findet als bei dem Mann beizubehalten, daß für ein Rückfall gegeben war in der Haus- und Landwirtschaft.

Interessanter ist die Feststellung, daß die Zahl der in Industrie und Handel beschäftigten weiblichen Jugendlichen im Verhältnis zu der der männlichen fast nirgends im deutschen Reichgebiet so groß wie in Bremen.

In der dem Vortrage folgenden Aussprache wurden noch einige weitere Fragen aufgeworfen und besprochen. So erklärte Frau Erika Eiten u. a., daß in erster Linie maßgebend für eine evtl. Genehmigung des Arbeitsamtes zur Einstellung einer Arbeitslosen im Alter von unter 25 Jahren die altersmäßige Zulassungsbefreiung der Arbeitslosen, sowie etwaige betriebswirtschaftliche und betriebswirtschaftliche Erfordernisse des Betriebes seien, nicht aber die wirtschaftlichen Verhältnisse einer bestimmten Jugendlichen. Auch wurden hier die Rückförmlichkeiten in den eigentlichen Beruf genannt.

Charlotte schreibt

Frauen werden unter den Hut gebracht

Jede richtige Frau wünscht, zur rechten Zeit „unter die Haube“ gekodt zu werden. Das war, bevor sie so und das wird immer so sein; heute sind wir auch schon wieder ähnlich genug, das offen und ohne Ziererei auszusprechen. Es ist auch wirklich nicht dabei — Männer sind nun einmal so — reizende Geschöpfe — (die wenigen Ausnahmen bezeichnen nur eine gute und unantastbare Regel), daß man es niemand verdenken kann, sich bei Zeiten diesen besten Vorrat zu sichern. Jeder weiß es bei dem Wunsch mit der besagten „Haube“ bei den Frauen nicht, denn durch alle Lebensalter hindurch behalten sie eine bestimmte Vorliebe für die „besonderen“ Dinge, das es manchmal für die Ehepartner schwer ist, all diese Wünsche „unter einen Hut“ zu bringen. In diesem Frühjahr ist die Mode besonders reichhaltig. Man wird deshalb die auf-

tretenden Schwierigkeiten von männlicher Seite gnädig betrachten müssen. Schon der Rauf allein erfordert ein feines Studium, denn man hat uns soziale Formen zur Auswahl gestellt, doch man sich die Ungelegenheit reichlich überlegen muß. Das Schickliche ist ganz verstanden, das Stöckliche und Anmalige trägt diesmal den Strohhaas, und manch eine Frau wird sich mit großer Begeisterung diese feierlichen Hüften überlegen, die oft etwas Nostalgie haben und irgendein an den Reiz der Schürzen erinnern. Aber auch das Niedermettliche Schickliche ist beliebt; der Schnitt aus Großmutter Tagen ist in neuer Form wieder auf und stellt mit seiner rührenden Romantik Männeraugen und Männerherzen zu „heilen“. Vielleicht ist die feine „Glorie“, die so häufig ein junges schönes Gesicht umgibt, mit

sich entscheidend genug, um die männliche Schönheit in irgendeinem großen Wert; legt man auf den Aufzug. Sei es nun die geladete Feder, die Blume (Komellen und Rosen zählen zu den diesjährigen Lieblingsblüten) oder die Sandgarnierung, immer ist es ein kleiner Spaß und die Art, wie man ihn anbringt, der den neuen Hüften den letzten verblüffenden Schick gibt. Es sind nur die ersten drei typischen Modelle, die wir hier vorstellen, von denen die Hederweibliche Schönheit vielleicht die begünstigteste sein wird, da die feine Romantik, von der wir vorhin sprachen, neuerdings in großer Gänze fest. Die Hederweibliche Schönheit ist hübsch und flach und hat — so will es mir wenigstens scheinen — als „Behauptung“ eine doppelte Bedeutung. Sagen Sie selbst: Welche Frau, die ihrem Namen Ehre macht, ist nicht glücklich, daß der tolle Anwalt ihrer eigenen Schönheit? Sie versteht es meist sehr gut, sich zu verteidigen und ihre Ansprüche durchzusetzen und darf sich deshalb ruhig die kleine Anspielung der Mode gefallen lassen.

In den großen Hotels der verschiedenen Länder sind die Gerichte im allgemeinen gleich — jedoch, daß die Gestaltung gewissermaßen interessant geworden ist. Aber die Bekämpfung hier und dort ist noch immer weitestgehend abweichende Speisen, so abweichend, daß die Menschen des einen Landes oft ein Schauer überläßt, wenn sie von den Beschreibungen der Einwohner eines andern hören.

Breiter haben viele der Feste und Nahrungs-mittel, die wir heute mit großer Vorliebe verzehren, im Anfang unserer Gassen auch nicht zugelegt, aber wir haben uns mit der Zeit an ihren Geschmack gewöhnt. Zu den Kindern fremder Nation, die sich bei uns eingekipfert haben, gehören, um nur ein Beispiel zu nennen, vor allem die Tomaten, die jetzt auch bei uns herangezogen werden.

Aber weniger will es uns einleuchten, wenn wir hören, daß man in China eine Vorliebe für Hühner und Kagen hat. Sie werden gekodt und getrainet, und man glaubt sogar, daß es für den Ernährungs gültig ist, wenn man getrainete schwarze Kagen isst.

Einer der Kaiser von China, der als Feinschmecker bekannt war, hinterließ seinen Nachfolgern ein Rezept für eine Hundepastete, aber die lediglich die besten Hundepasteten, die je zubereitet wurden durften, stellte sich das Gericht so

Hundepastete — nichts für uns!

In den großen Hotels der verschiedenen Länder sind die Gerichte im allgemeinen gleich — jedoch, daß die Gestaltung gewissermaßen interessant geworden ist. Aber die Bekämpfung hier und dort ist noch immer weitestgehend abweichende Speisen, so abweichend, daß die Menschen des einen Landes oft ein Schauer überläßt, wenn sie von den Beschreibungen der Einwohner eines andern hören.

Breiter haben viele der Feste und Nahrungs-mittel, die wir heute mit großer Vorliebe verzehren, im Anfang unserer Gassen auch nicht zugelegt, aber wir haben uns mit der Zeit an ihren Geschmack gewöhnt. Zu den Kindern fremder Nation, die sich bei uns eingekipfert haben, gehören, um nur ein Beispiel zu nennen, vor allem die Tomaten, die jetzt auch bei uns herangezogen werden.

Aber weniger will es uns einleuchten, wenn wir hören, daß man in China eine Vorliebe für Hühner und Kagen hat. Sie werden gekodt und getrainet, und man glaubt sogar, daß es für den Ernährungs gültig ist, wenn man getrainete schwarze Kagen isst.

Einer der Kaiser von China, der als Feinschmecker bekannt war, hinterließ seinen Nachfolgern ein Rezept für eine Hundepastete, aber die lediglich die besten Hundepasteten, die je zubereitet wurden durften, stellte sich das Gericht so

Naher ferne • Von fern nah

Gedanken jagen in die Nacht,
Von Wolkenwolken (schwarz) bedacht;
Tagen, klagen in die Kiste;
Meber Berge, Täler, Klüfte, —
Weit und endlos, auf zu dir! —
Bilder blinken, winken mir. —
Briere Winde schwingen —
Klingen mich im Ru zu dir. —
Klingen, singen Wirbelblöder
Und — die Sonne scheint mir wieder.

teuer, daß nur die reichsten der Reichen es auf ihre Tafel legen lassen konnten.

Die berühmte Schmalbrotkassette gehört zu den teuersten Speisen, die die Chinesen zu sich nehmen. Die Schmalbrotkassette werden gekodt und mit verschiedenen Gewürzen abgeschmeckt. Diese Suppe ist auch für den europäischen Gaumen durchaus schmackhaft. Zu den sonstigen chinesischen Delikatessen gehören verschiedene Meerestiere, Gartenschnecken, Schwämme und Tausender, die in Kaff konzentriert werden. Je älter die Eier sind, um so mehr werden sie geschätzt.

In Nordchina gibt es riesige Bärenbären, von ungeheurer Größe und Kräfte. Hier kann man Hunderte von verschiedenen Tieren bekommen, große und kleine, hübsche und pitante, die mit in Fett getriebenen Bienenwaben eingekipfert werden.

Die Delikatessens der Mongolen ist ein im Ganzen geröstetes Schaf. Er trinkt dazu ein im Ganzen geröstetes Schaf. Er trinkt dazu ein im Ganzen geröstetes Schaf.

In den Wäldern gibt es viele Feinstrecken und wilden Sontg, wie in biblischen Zeiten. Die Beschreibungen werden aus der Sonne getrocknet und auf den Märkten in Wäldern, Gärten u. Skulpturen verkauft. Die afrikanischen Eingeborenen haben das Hühnerfleisch als eine große Delikatesse. In Form von Wild wie Gemüße gekodt. Eingeborenen soll dem Eingeborenen Kraft geben. Auch Eisenstücke werden nicht vermischt.

Nun, schließlich werden die Feinstrecken, die man in Frankreich so viel hat, ja auch nicht nach jedermanns Geschmack sein!

Kleines Kartoffel-Kolleg

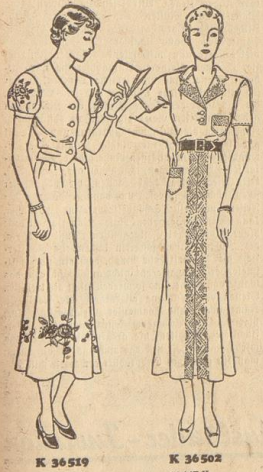
Die Kartoffel ist für die Hausfrau eines der wichtigsten Mittel, um kostgünstige Mäler, Kinder und Mädchen sattzumachen. Die frage Frau weiß sehr gut, in wieviel Variationen sie diese beliebteste Frucht gebrauchen kann, je unterschiedlich genau, ob sie weiß, lang, rot, oder mehlig, oder kernlos, oder kernlos verwenden muß. Wer sich auf diese Wissenschaft nicht ganz versteht, hat von Kochen nicht die nötige Ahnung und die Anfängerin, die da meint: Kartoffel ist Kartoffel und nur eine unbedeutende Beilage, kann sich von den Ausreißern auf den Höhen belehren lassen, die mit den labellarischen Beziehungen die Vorzüge ihrer Ware anpreisen.

Eine Kartoffelkolleg sind gefüllte Kartoffeln. Zwei mittelgroße Kartoffeln werden gut gewaschen, im ganzen mit der Schale auf einem Blech im Ofen gedarrt, halbiert und ausgehöhlt. Dann füllt man die Hölle durch ein Saarlöffel und füllt 100 Gramm in Sahne gerührte Butter, 4 Eßlöffel laure Sahne, 100 Gramm feingehackten gekochten oder rohen Schinken hinzu. Daraufhin füllt man das gut verrierte Ganze wieder in die Kartoffelhölle zu und verfährt sie mit einer Mischung von 25 g geriebenen Parmesan und 25 g Butter-Häufchen und läßt sie 15 bis 20 Minuten bei Oberhitze backen.

Gemüse oder Pilze im Kartoffelfond. Zu beliebigen Gemüse oder Pilzen gibt man den hübsch und appetitlich wirkenden Kartoffelfond. Die Kartoffeln werden gepöckelt oder durchgedröht, mit Salz abgeschmeckt und in einem Topf gekauten. Wer das Gerüst verfeinern will, gibt geriebenen Parmesan oder Schweizer Käse dazu. Die Masse wird in eine Butter ausgegossen und mit geriebenem rotem Zwiebeln bestrichen Randform gefüllt.

Kartoffelpuffer, das Lieblings- und Spezialessen vieler Menschen, wird denkbar einfach zu bereiten. Rohes, geschälte Kartoffeln werden gerieben, das überflüssige Wasser abgenommen. Der Teig wird mit 1 bis 2 Eiern gebunden und gelassen. Die Masse wird dann in Edmalz in der Pfanne frittiert gebraten.

Verantwortlich: Heinz Tischler, Bremen



K 36519
11483/IV

K 36502
11447/II

K 36519
Schickliches Kleid aus Wollseide, Beinen oder baumwollenen Beinhöfen. Mit Kragen und drei leicht bauschigen Ärmeln. Der Kragen und drei leicht bauschigen Ärmeln. Der Kragen und drei leicht bauschigen Ärmeln. Der Kragen und drei leicht bauschigen Ärmeln.

K 36519
Schickliches Kleid aus hellen Seiden mit gelbem, orangefarbenen und braunem Gebirgswort. Der Kragen und drei leicht bauschigen Ärmeln. Der Kragen und drei leicht bauschigen Ärmeln. Der Kragen und drei leicht bauschigen Ärmeln.

Wir sticken uns ein Kleid



K 36514
11464/IV

K 36514
Schickliches Kleid aus Wollseide mit floraler Stickerei. Der Kragen und drei leicht bauschigen Ärmeln. Der Kragen und drei leicht bauschigen Ärmeln. Der Kragen und drei leicht bauschigen Ärmeln.



KK 36536
11472/II

KK 36536
11473/II

K 36536
Das herrlich wirkende Sommerkleid mit dekorativem Reifengürtel wird aus geripptem und gestreiftem Stoff gefertigt. Für die Wäsche verwendet man einfarbigen Stoff. Das Kleid wird aus starkelastischem Stoff gearbeitet, mit Handnäherie verziert. Gr. 2,85 m Kleid, 85 cm Weitenhöf, je 90 cm breit. Beper-Schnitt für 88 und 96 cm Oberweite. Beper-Abplättmutter Nr. 11 449/VI.

KK 36536
Anabenanz aus Wollseide mit einer Blumenante befindet. Die Ärmel sind in Rot, Weiß, Grün und Schwarz ausgeführt. Gr. 1 m Stoff, 80 cm breit. Beper-Schnitt für 1 und 2 Jahre. Beper-Abplättmutter Nr. 11 470/II.

MK 36536
Das reizende Mädchenkleid aus weifem Stoff ist mit feinen Blumenstickerei verziert. Gr. 1 m Stoff, 100 cm breit. Beper-Schnitt für 2 und 4 Jahre. Beper-Abplättmutter Nr. 11 473/II. (Entnommen dem Kleiderbogen für Abplättmutter Nr. 565. Verlag Otto Beper-Verlag.)

Der neue SCHAUB 2 Röhren 2 Kreis Typ „Baden“
Sperrkreis, Fading-Ausgleich, Voltbereich, größte Betriebssicherheit, verblühende Empfangsleistung, für Gleichstrom u. Wechselstrom lieferbar
Preis für Wechselstrom RM 205.— einschließlich Röhren Preis für Gleichstrom RM 209.— einschließlich Röhren
In sämtlichen Fachgeschäften zu besichtigen. Lassen Sie sich bitte auch unsere Typen „Bali 35“ und „Weltsuper 35“ vorführen
Vertreter: Firma Hermann J. Freyer, Bremen, Pöschelburger Straße 34, Fernruf: Ami Hansa 428 60

Im Jupiter-Licht

WÖCHENTLICHE FILMBEILAGE DER BREMER ZEITUNG • NR. 13. SONNTAG, DEN 31. MÄRZ 1935

Seltene Wege der Technik

Was wird aus alten Filmen?

In England wurde bekanntlich kürzlich ein Riesenfilm mit alten, abgeleiteten Filmen aufgedeckt, die eine aus Zinnblech bestehende, hervorragend organisierte Zinnplatte einfach mit anderen Zinnblechen und auf neue in den Handel gebracht hatte. Diese Filme liefen bereits in zahlreichen Kinos, als man den Gewinn endlich auf die Spur kam und ihnen nach langwierigen Ermittlungen erst das Sandwert legen konnte.

Dieser in der ganzen Filmgeschichte einzig da stehende Vorfall hat das Interesse aller Freunde des künzlichen Bildschirms an dem Verbleib der alten, abgeleiteten Filme erweckt. Man würde bis hierher wohl, wie ein Film entsteht, kümmerte sich aber merkwürdigerweise fast nie darum, wo er bleibt, wenn er das letzte Kino selbst das kleinste Marktes durchlaufen hat und durch Neuerwerbungen längst überholt ist. Die künzlichen Filme werden nach gewisser Zeit zwangsläufig wertlos, da ihre Kopien durch das allseitige Verschleichen natürlich erheblich abgenutzt werden.

Was aber wird nun aus diesen Wertlos- und Wertverfallenen, den traumbildenden Mondschiffen und atembereitenden Verdeschwinden, aus all der Dramatik und menschlich erfüllenden Komik, an denen sich Millionen begeistern haben? Sind die Bildstreifen ein nutzloses Ende auf dem Müllhaufen? Keineswegs, die Industrie hat viele Verwertungsmöglichkeiten für die alten Filme gefunden.

Milionen von Filmstreifen wandern alljährlich auch in Deutschland, wenn sie ausgeleitet haben, in riesigen Rollen, Säcken, Tonnen oder Kisten verpackt, aus allen Gegenden zur Verwertung anfallt. Dort werden sie durch kleine Arbeiterinnen im Sortierraum zu gleich großen Rollen von je etwa hundertfüßigen Metern Länge zusammengeheftet. Nach Neuannahmen der ganzen Rolle neuer Filme, die aus irgend einem Grund „verpackt“ wurden, sind hier zu finden. Im Packraum wandern dann die sauberlich aufgewickelten Filmrollen in große Behälter, wo die Filmstreifen unter saurem Geleiste werden, wodurch sich die Bromsilberlösung der

Filme abföhrt. In einem zweiten Schritt werden die Filme unter Druck abgeleitet und gelangen sodann in einen Kalzium-Zinnblech, um schließlich als reines, fast durchsichtiges Zinnblech wieder zum Verkauf zu kommen. Der ganze Arbeitsvorgang dauert kaum fünf Minuten. Und am Boden der Waschbottiche findet man nur große Zentrifugen, welche dem Schlamm alle Flüssigkeit entziehen, gewonnen wird. Der Restbestand wird hierbei Temperaturen von 1400 Grad ausgeleitet, wobei das Zinnblech schmilzt und in Barrenform gegossen werden kann. In diesem Zustand bekommt es dann die Mühs- oder Silberindustrie.

Das meiste Silber entfallen die unbrauchbaren Filme, dann folgen der belichtete Zinnblechfilm und zuletzt erst die Tonnahmen.

Es ist somit sehr leicht möglich, daß auf diese Art Zinnblech Film z. B. sich selbst in einem aus Aluminium geprägten Dreimittelfuß wiederfindet oder in einem in einem Zinnblech in einem Zinnblech Silberblech, zugleich einige tausend „amalgamiertes“ Silber ihres Zinnbleches miterschleift. Ebenso ist es möglich, daß die stündlich Verlesene zu einem Zinnblech wird oder der abgeleitete Zinnblech zu irgendeinem harnstoffhaltigen Schmelzblech.

Die Verwertung der Bromsilberlösung zu den vorgenannten Zwecken genügt jedoch dem Filmstreifen noch lange nicht. Auch das Zinnblech findet Verwendung, und zwar in äußerlich aufgewickelten Rollen von je sechs Fuß Breite, die in Zinnblech in ein weitere Verbleiben verpackt werden. In der Zwischenzeit gibt vor allem die Automobilindustrie, die aus dem Zinnblech einen hervorragenden Spritzguss- und Material für den Kunstleberzeugung erzielt. Jedoch auch zur Herstellung künstlicher Gliedmaßen, der Kitzfabrikation und nicht zuletzt zu Zwecken der Schuhindustrie, die das Zinnblech in veredelter Form zum Abstreifen der Schuhsohlen benötigt, dient der Filmstreifen in seiner letzten Form.

Man kann somit über die Garbe oder Kisten, ohne es zu wissen, mit einem Saar neuer Schuhe versehen oder auch Harry Piel oder einen anderen Filmstreifen im Kunstleberzeugung seines Wagens beschreiben.

Wie man sieht, sind die Wege der Technik oft sehr verschieden, und wunderbar, führen aber doch stets irgendwo zu einem guten Ende und neuer Ausbeutung des toten Materials durch menschlichen Erfindungsgeist.



Der Führer beglückwünscht die Künstlerin Leni Riefenstahl, deren Werk der Reichsparteitag ist

als schmückendes Schmückendes die ehemalige Oberfläche des Filmbandes, welche die ganze Aufnahmemaße. Ein Millionenaufwand wird auf diese Weise oft in wenigen Minuten zu einem Nichts, dessen Wert nur einen winzigen Bruchteil der ursprünglichen Herstellungskosten ausmacht.

Dieser Schlammrest enthält, wie gesagt, Silber, das in der Gold- und Silberindustrie durch



Dorit Kreysler in dem netten und lustigen Film „Frischer Wind aus Kanada“

Der neueste Filmstoff der „Europa“

„Liselotte von der Pfalz“

Ueber eines müssen wir uns klar sein: es ist keineswegs damit gescheit, wenn wir ausschließlich den guten Unterhaltungsfilm fördern. Nein, auch der historische Film bedarf unserer Unterstützung und Beachtung im weitestgehenden Maße, denn ihm fällt die überaus schwierige Aufgabe zu, ein getreues Bild jener Zeiten zu geben, von denen uns bislang nur die oft wenig interessante Geschichtsbücher in der Schule Kenntnis gab. Und das muß die große Kunst der Filmkunst sein, den Stoff so interessant und fesselnd wie möglich zu gestalten, ohne dabei der Gefahr zu unterliegen, lediglich ein Zerrbild des tatsächlichen Verhältnisses zu geben. Im großen und ganzen hat die deutsche Filmindustrie bis jetzt Erfolge in der geschichtlichen Darstellung geleistet, wobei wir nur an den letzten, großen Erfolg des M.D.S.-Streifens „Der alte und der junge König“ erinnern wollen, für den auch das Ausland erhebliches Interesse bestand.

Die bisher vollbrachten Leistungen dürfen jedoch keineswegs zu einem Stillstand führen, es heißt weiter an der Veredlung des historischen, deutschen Films zu arbeiten, damit auch er sich einen Weg von Dauer auf dem Weltmarkt erkämpft. An ergebnissen Stoffen gerät es wahrlich nicht und so sind die Drehbuchverfasser Carl Froelich, Willmann und Dr. Hoffmann-Sarnitz auf den glücklichsten Gedanken gekommen,

das Leben der deutschen Prinzessin Charlotte (genannt „Liselotte von der Pfalz“) am Hofe Ludwigs XIV. in den Mittelpunkt einer spannungsreichen Handlung zu stellen. Hierzu wurde ein prächtiges Material, dessen Sichtung und Zusammenfassung mit außerordentlichem Geschick besorgt wurde.

Draußen in Tempelhof liegt das Carl Froelich-Studio, das mit noch keiner Fahrt durch das winterlich-verfrorene Berlin hindurch erreicht haben. Und dann nimmt unser Rundgang, der in der Arbeitsschritte des Arbeitstages beginnt, seinen Anfang. Franz Schröder, der bekannte Mitgestalter vieler großer Filme weist uns freundlich in die Geheimnisse seines mächtigen Aufgabensfeldes ein. Nicht leicht hat der Architekt es geschafft, bei diesem neuen Streifen gehabt. Monatelanges Studium der sehr unterschiedlichen Schilderungen der Epoche Ludwigs XIV. ging der ersten schöpferischen Arbeit voraus. In mühseliger Kleinarbeit entstanden zunächst in der Stille die Grundriss- und Verhältnisse, die unzähligen kleinen und kleinen Kunstgegenstände und all das Drum und Dran, von dessen zeitlicher Zusammenfassung ein Teil sich nicht annähernd eine Vorstellung machen kann. Kein geringes Kopiervermögen verurteilte das halbe Duzend Künstler, die alle verschieden ausfallen mußten, denn beispielsweise

das Gefährt der Herzogin Sophie von Hannover hatte eine ganz andere Bauart als der Prunkwagen mit dem Liselotte eingeholt wurde. Da heißt es mühselig aufpassen, daß alles naturgetreu und echt nachgebildet wird, denn der Ringebauer ist gar kritisch, und der kleinste stilistische Fehler vermag bekanntlich die ganze Illusion zu zerstören.

Ein schwieriges Kapitel war auch der Schreibrich Liselottes. Die kleinsten Befehlsungen sowie Befehlsungen waren nötig, um endlich dieses folterbare Material in unbedingter Form erhalten zu lassen. Seit nun der Architekt alle seine Entwürfe und Details fertiggestellt, dann kommt schließlich der Kameramann und vertritt schließlich die Idee Lösung, weil sie bildmäßig nicht wirkt. Daniel Aber, was hilft da alle Aufregung, denn auf diesem verantwortlichen Posten darf man die Rolle nicht verlieren und muß sich mit dem nötigen Quantum Geschick wappieren. Und auch die Wochen am Setztisch gehen zu Ende. Allerdings ist damit die Tätigkeit des Künstlers noch nicht zum Abschluß gekommen. Sind nämlich die Szenen gebaut und der Regisseur nimmt die Dreharbeit auf, dann ist es die Aufgabe des Architekten, peinlich darüber zu wachen, daß nicht das geringste Material verloren geht, das jedoch auf dem Schreibtisch auch gebraucht

fähig ist und so weiter. „Ja, der Architekt ist das Mädchen für alles“ sagt Franz Schröder und lächelt frohhaft. Vom Schriftstellerschreiber unter Weg durch die Schreiner- und Tischlereiwerkstatt in die bunt zusammengewürfelte Requisitenkammer, in die Holzei- und von dem Raum der Schreiner- und Schneiderei, in das Werkstätten einer großen Künstlerin: Sie Fehling. Auch sie hat mächtig schaffen müssen, denn fast 700 verschiedene Kostüme und Rollen müssen sich entwerfen, ausleihen und angefertigt werden. Und das in der knappen Zeit von wenigen Wochen! Aber Sie Fehling hat diese Arbeit Freude gemacht, das hören wir aus der kurzen Unterredung, die wir mit ihr hatten, heraus. Meerkampf gewinnt man im Kleinen den Eindruck, daß alle, die an diesem „Liselotte-Film“ mitarbeiten dürfen, von einer reichlichen Schatzkammer besetzt sind und daß alle Arbeit im Dienste der Kameradische gut sein wird.

In der großen Meierstraße eifriges Hämmern, Klopfen und Sägen: eine Szene wird gebaut. Arbeiter sind dabei, eine weit ausladende Freitreppe zu errichten, in einer anderen Ecke stehen Stützpfeiler und Masten auf ihren Gerüsten, um die weichen Wandverzierungen eines Hofpavillons aufzutragen. Und weiter geht es durch einen Fluß, in dem die

Garderober liegen. Wir lesen die Namen: Ida Wühl, Renate Müller, Maria Wiegner, Silke Wiedemann, Dorothée Wieser, Michael Reiner, Heinz Kler, Hans Krollert von Schlettow und vier 2, einem kleineren Aufnahmezimmer wird gedreht. Eine unterirdische Kammer, in der sich ein leichtfüßiges Mädchen und jene Elemente, die das Licht des Tages fliehen, ein Stillschicken geben. Amitten vieler eigenartiger Fotometer Kompanien die Aufnahmeapparatur und — Carl Froelich, der Regisseur. Auf die mit einer Bewunderungsworte, eilenen Ruhe gibt der Spielleiter seine Anweisungen, läßt diesen oder jenen Auf, tritt wiederholen, läßt Stellen, die nicht lieber fertig, nochmals sprechen und dann — nachdem der Film nur noch ein Schönheitsretouchur normiert, kann es endlich losgehen. Alles ist fertig auf. Ruhe, Aufnahme! Zeitgenössische Musik legt ein, drei Kompanien schreiten langsam im Quartierlicht die Wendeltreppe hinauf, doch ein noch milderer Kompaß hat nicht ausgepaßt, ein das Ganze von vorne. Und so werden leicht die heiligen Stellen der Handlung wiederholt, die Regisseur, Kameramann und Kommittee zuschauen sind. Auch hier bei der Aufnahme kommt man kein oberflächliches Wiederholen, die größtmögliche Leistung wird herausgeholt und das muß auch so sein, wenn man ein günstiges Ergebnis erwarten will.

Kleine Mahnung:

Gegen eine neue Ausländer-Invasion

Es besteht durchaus kein Grund, nach dem Ausland zu fliehen und nach ausländischen Künstlern Ausschau zu halten, um sie in deutschen Filmen zu beschäftigen. Selbstverständlich wird es jeder begreifen, wieviel große Filmstoffe es in unserem Lande am deutschen Film mitzuführen zu haben, um die besten deutschen Künstler auf die Aufgabe, mit den geeigneten Mitteln Großes schaffen zu dürfen. Daher befremdet es um so mehr, wenn selbst führende Filmregisseure dazu übergehen, ausländische Künstler, seien es Regisseure oder Darsteller, nach Deutschland zu holen, um diese mit großen Aufgaben zu betrauen. Eine ausländische Schauspielerei, die in ihrem Lande noch um — wenn auch erproben — Nachwuchs zählt, könnte bestimmt durch eine ebenso talentierte deutsche Schauspielerei ersetzt werden, die in Deutschland zu finden ist, wenn es zu den wertvollsten zählt, würde in Deutschland einen ebenso tüchtigen Kollegen finden, der ebenso Großes leisten würde, hätte er die finanziellen Mittel, Möglichkeiten und Unternehmungen leitens des Produzenten zur künstlerischen Schaltung eines Werkes. Wenn man dann noch hört, daß eine bulgarische Schwestern, deren einziger Ruhm es ist, drei Tage am Sommer in verschwinden gewesen zu sein, nach Berlin geholt wird, um hier in Probeaufnahmen ihre stimmliche Eignung (selbstverständlich auch für einen deutschen Film) zu zeigen, dann flüchtet man mit Recht ein Wiedererleben der überkommenen geglaubten Ausländerinvasion in deutschen Film. Der deutsche Film muß sich zunächst immer wieder auf seine deutschen Künstler beziehen, und

es ist nicht, dann muß er daran erinnert werden. An der Kampzeit wurde einmal das Wort ausgesprochen: „Der kleinste deutsche Staatsbürger ist lieber als der größte ausländische Star.“ Dieses Wort muß auch heute noch seine Gültigkeit behalten, denn die deutsche Filmkunst soll ein Ausdrucksnationaler Erzeugnis, deutsch in seiner Art, seiner Anlage, seiner Gestaltung und Formung, wird sich der deutsche Film auch im Ausland eher durchsetzen, als wenn er ausländisch injiziert ist und den verwöhnten Blick des ausländischen Erzeugnisses internationaler Art darstellt. Der französische, der italienische, der polnische, der finnische, der selbst der amerikanische Film ist in dem meisten Fällen typisch national und begegnet gerade aus diesem Grunde im Ausland einem härteren Interesse, denn er spiegelt die Mentalität und die Art seines Landes wieder. Warum soll der deutsche Film in seine alten Pflichten zurückfallen und sich mit einer Verzeugung zum Ausland seiner nationalen Art entlassen? Das Ausland würde doch nur mit Recht darüber lächeln.

Wenn die Worte des Reichsinstitutors Dr. Goebbels vom Film als edelsten deutschen Kultur gut Wirklichkeit werden sollen, dann geht man in die Reihen der deutschen Filmstoffe, wähle hier die geeigneten Künstler aus, löst wenn sie noch keinen Namen tragen, der niemals das Kreditat vollkommener Filmglückens ist, und man wird der deutschen Filmkunst mehr dienen, als wenn man beliebige Ausländer zur Mitarbeit heranzieht.

Verantwortlich: Heinz Fischer, Bremen.



„Alles hört auf mein Kommando“ heißt ein Film, den die Bremer demnächst werden bewundern können. Georg Alexander und Marjano Hoppe in hervorragenden Rollen



Der Schuh
bedeutet den Mann!

8 90 9 75 12 50

Wachendoff
Schuhhaus

Selt 58 Jahren
bekannt für Qualität
Nur Ostersteinweg 49
Etagen 1, 2 und 3, Haltestellen
Mozartstraße, Schopenhauer

Lampenhäuser Bruncker
Ostersteinstraße 33 größte Auswahl
bald Gerüst
Neubauspannung aller Seldenschirme



Das billige Eigenheim
Ich für RM 33. — monatlich
können Sie im eigenen Heim wohnen
Verlangen Sie kostenlos und unver-
bindlich aufklärende Druckschrift E. 41
Bauparkasse - Deutsche Bau-
u. Wirtschaftsgesellschaft v. D. u. M.
K. 111 - Kehlerstraße 31a
Uns bisher. Darlehenszahlungen
2 5 Millionen Reichsmark

Zentra
Uhren
Heinr. Seichert
Uhrmachermeister und Optiker
Uhren, Goldwaren,
Bestecke und Optik
Reparaturwerkstatt
Bremen, Waller Heerstraße 70
Fernspr. Weser 80653

Leitern aller Art
100. Anterid.
Strabe-Leitern, Doppelstufe 1.50
Haushaltungs-Leitern, Stufe 1. —
G. W. Lischke Nachf., Inh. H. W. Hansen
Lager u. Verkauf, Am Schw. Meer 80 - H 42188

Holz bearbeitungs maschinen
getriebe- und neu. Bierstange
K e i l u g, Birtenstraße 4
Spezialgeschäft f. mech. Holzbearbeitg.

Herrenschuh - Werbe - Woche
Schwarz u. brauner Boxcalf-
Halbschuh, Rahmenarbeit 8. 90
Sporthalbschuh, schwarz und
braun, Boxcalf 8. 90
Schuhhaus Niebuhr
Am Brill 26-28

Sämtl. Brennmaterialien
Rudolf Arndt
Palmenstr. 15 • Weser 83659



Der Ruf
unseres Hauses
bürgt Ihnen für die Qualität
und Preiswürdigkeit unserer
Lieferungen.
Stolzenbach

Sonstiges
Maurerarbeiten
pr. und preiswert
Herrn. Robmann
Brennstraße 3

Ledermöbel
repariert u. lässt
auf neu. / Spezial.
Otto Schönlein
Friedrichsberg, 43082

Ihre alten Damen-
hüte überführt
wird nie neu in
der Ausführung
K. H. G. G. G.
Schillstraße 27,
ab Ostersteinweg.

FOTO
Sielken
Bismarckstraße 22
6. 409 08

Diktat
Schriftführer
Beratungsbüro
Bismarckstraße 10
gegenüber
der Kirche

Astrologie
H. H. H. H. H.
Bredahl 101, 48

Graphologin
Charakterologin
H. H. H. H. H.
Feldstr. 10-12-14-16
Bismarckstraße 8.

Astro-Charologie
gen. Beratung
H. H. H. H. H.
Feldstr. 10-12-14-16

Hydrologie
H. H. H. H. H.
Feldstr. 10-12-14-16

Duntemans
Farben- Haus
Finsel Lacke
Lack- u. Bedienung,
Bismarckstraße 10

Solinger
Schneiderei
BECKER
Bismarckstraße 17.

Reparaturen
Schneiderei
Bismarckstraße 17.

Reparaturen
Schneiderei
Bismarckstraße 17.

Reparaturen
Schneiderei
Bismarckstraße 17.

Reparaturen
Schneiderei
Bismarckstraße 17.

Reparaturen
Schneiderei
Bismarckstraße 17.

C & A

MODE-BERICHT



5 Dieses sportliche Kostüm aus gutem Shetland mit der ganz auf Maroc gefütterten Jacke bildet zusammen mit dem abnehmbaren Cape einen hübschen u. praktischen Anzug. **28⁰⁰**

6 Flottes jugendliches Complet mit angeschnittenen Capeflügeln und grazios verteilter Knopfgarnitur. **14⁷⁵**

7 Glocke aus feinem Geflecht mit modischer Randstellung, apart garniert. **3⁷⁵**

8 Handgearbeit. Strohkoppe mit reicher Blumengarnitur, letzter. Modernität. **4⁵⁰**

Capes

Zu dem Interessantesten, was die Frühjahrsmode bringt, gehört zweifellos das Cape. Welche Fülle von Möglichkeiten bietet es, dem Mantel oder Kleid, dem Kostüm oder Complet eine ganz neue Note zu geben! Unsere Abbildungen zeigen Ihnen reizvolle Beispiele dafür. Ob das Cape angearbeitet oder abnehmbar ist, ob ein wenig kürzer oder länger, immer wirkt es elegant und jugendlich. Die kleidsame Cape-Mode mitzumachen, erlauben Ihnen die bekannten C & A-Preise! — Darum gehen Sie zu C & A!

Selbstverständlich finden Sie bei der besonders reichen Auswahl an neuen Modellen in unserer Hutabteilung zu jedem Kleidungsstück das passende Hut.



1 Bei diesem Frühjahrsmodell wird die modische Betonung durch das Cape u. d. reizende Knopfgarnitur gegeben. Ganz o elegantem Futter **24⁵⁰**

2 Entzückend. Math-kreppkleid mit gl Cape-Kragen. Einen ganz beson deren Reiz erhält das Kleid durch d zierl. Plisseegarnit In allen modernen Farben **17⁵⁰**

3 Elegantes Kleid aus modern gemusterten Math-krepp mit reicher Volantgarnit. Sehr hübsch wirkt das flott gearbeitete Cape mit Schleiße **26⁷⁵**

4 Bestand. betont wird die frische Linie dieses elegant. Georgette-Mantels durch d farb unterlegten Kragen u d, angeschnitt. Cape Ganz auf Maroc gefüt. Schwarz, marine und mode **38⁵⁰**

BREMEN
Am Brill 8-12

