

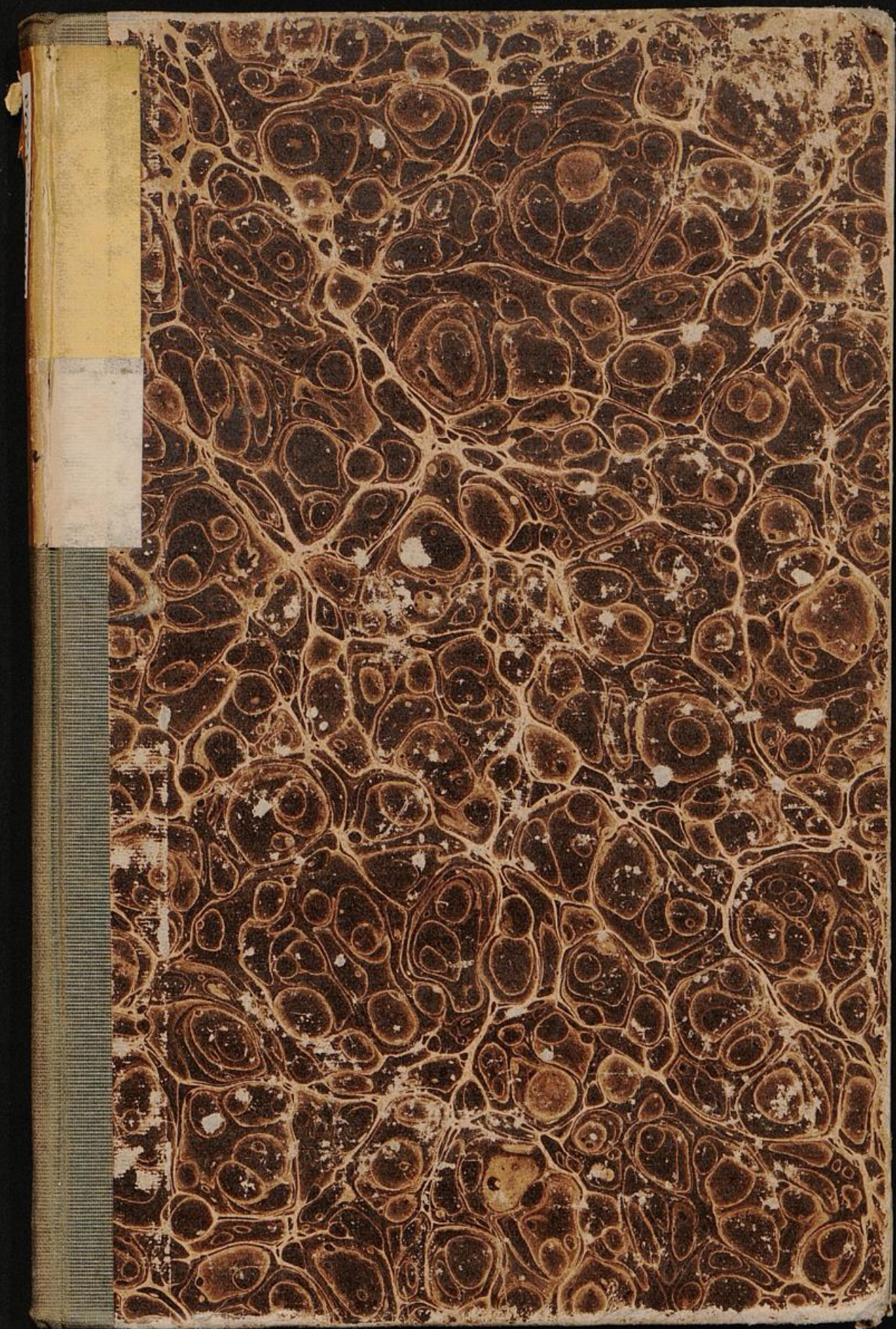


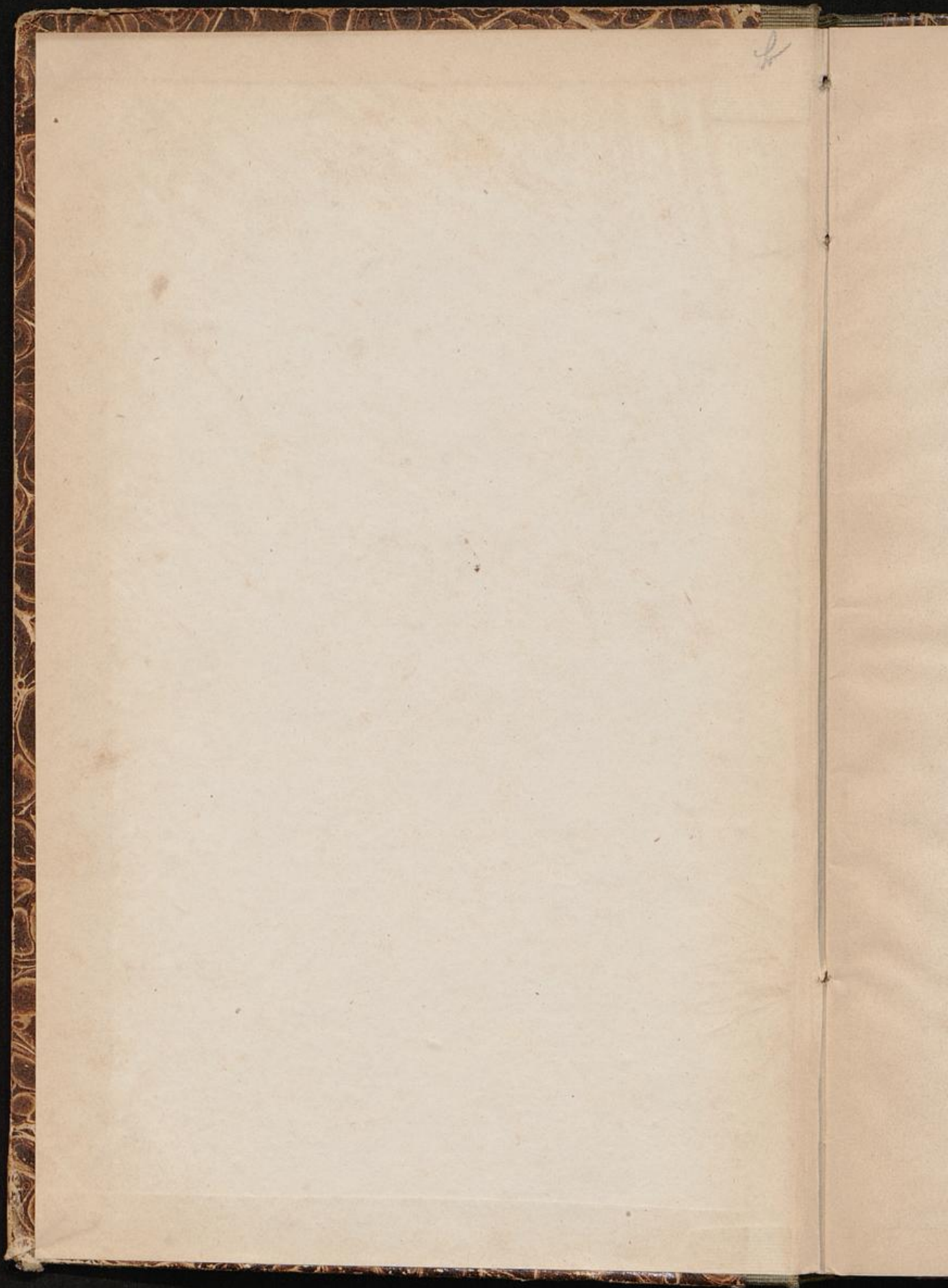
Staats- und  
Universitätsbibliothek  
Bremen

# **Staats- und Universitätsbibliothek Bremen**

## **Digitale Sammlungen**

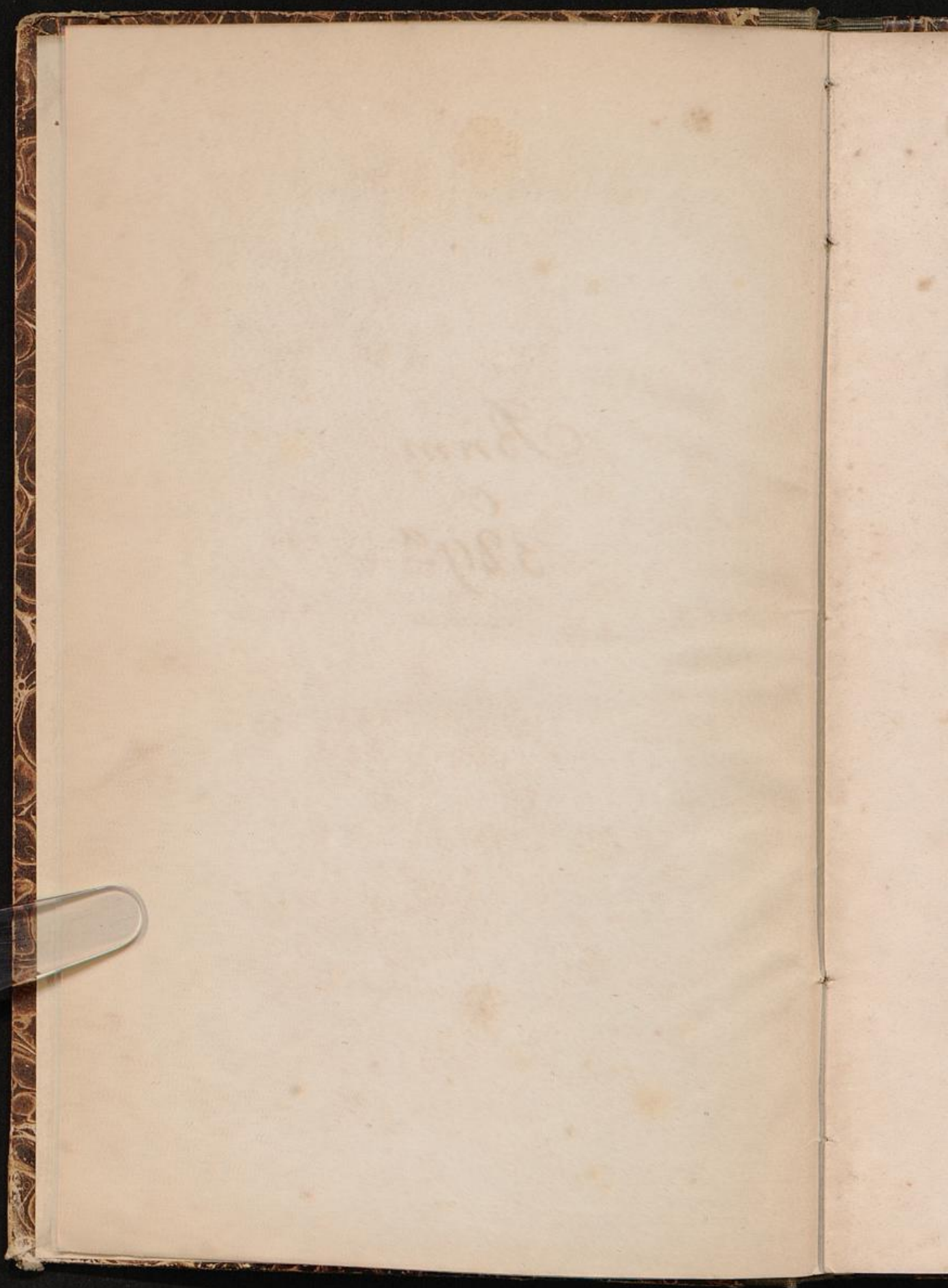
**1859**

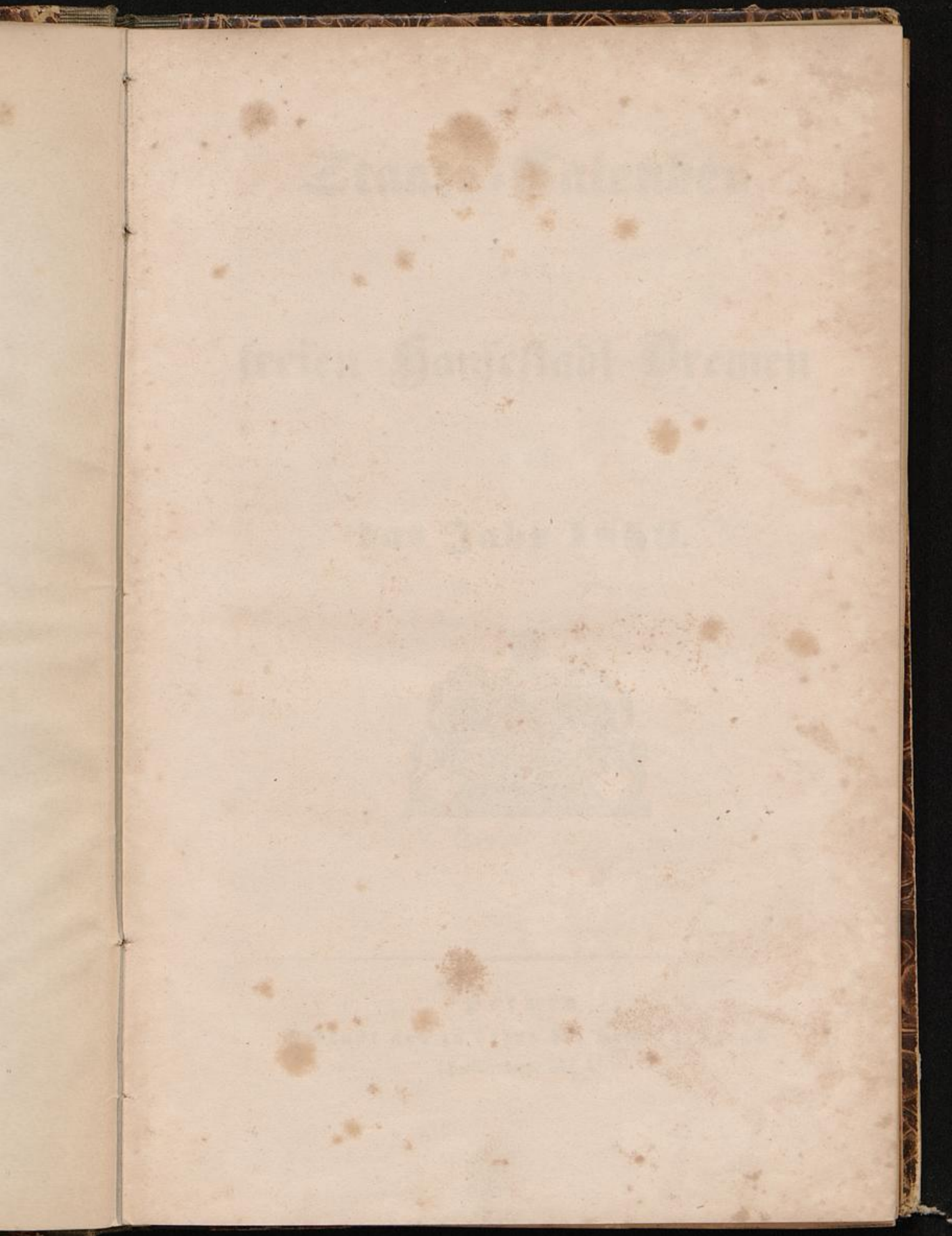


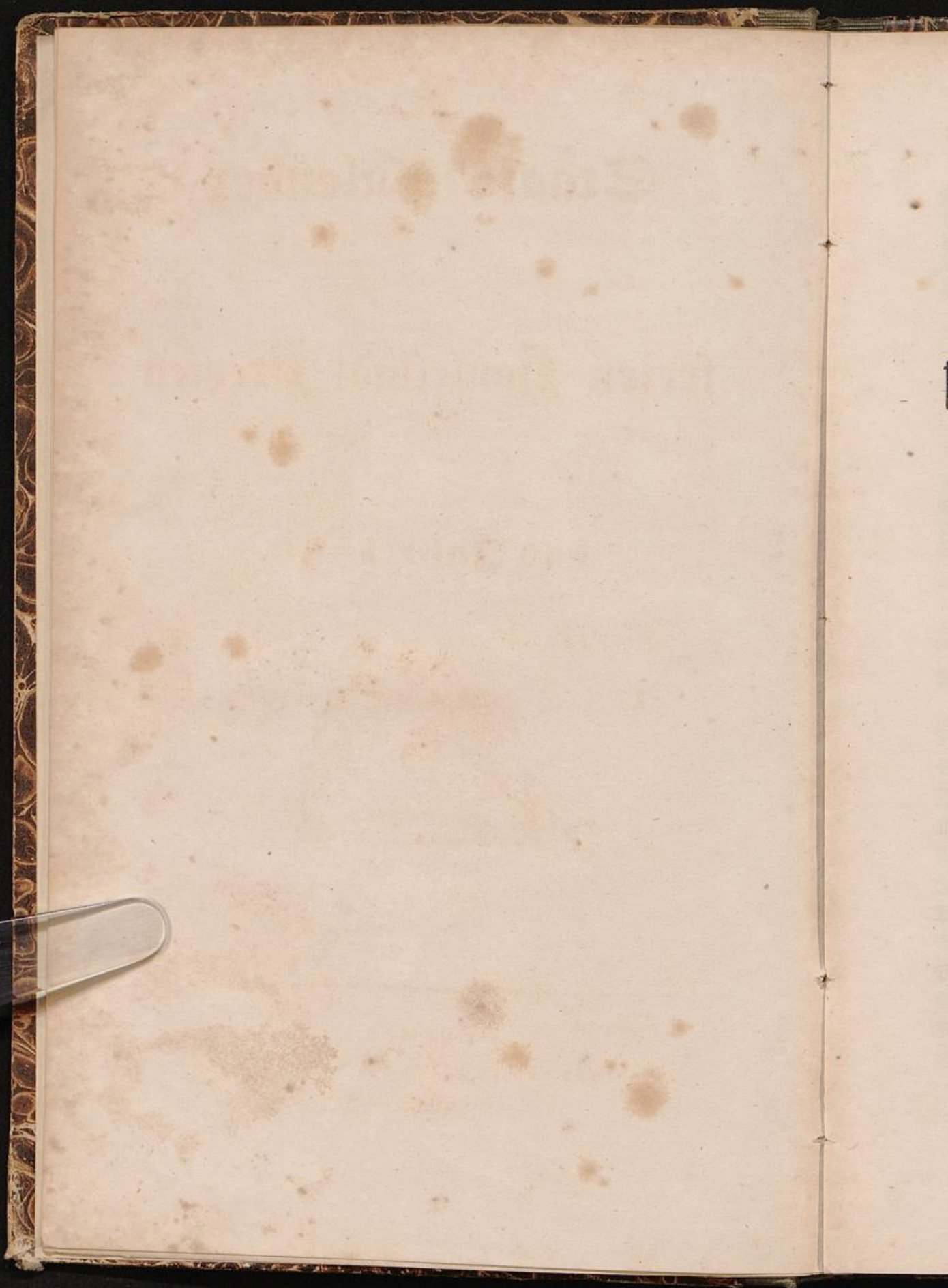


4  
Brem.

c.  
329<sup>a</sup>  
—







**Staats-Calender**  
der  
**freien Hansestadt Bremen**  
auf  
**das Jahr 1859.**



---

**Bremen.**  
Gedruckt und zu haben bei Heinrich Strack.  
(Hutfilterstraße N<sup>o</sup>. 42.)



## Zeit- und Fest-Rechnung auf das Jahr 1859.

Die güldene Zahl . . . . . 17.	Septuagesimä . . . . . 20. Februar.
Die Epacten . . . . . XXVI.	Aschermittwoch . . . . . 9. März.
Der Sonnensirkel . . . . . 20.	Ostersonntag . . . . . 24. April.
Der Römer Zinszahl . . . . . II.	Himmelfahrtstag . . . . . 2. Juni.
Der Sonntagsbuchstabe . . . . . B.	Pfingstsonntag . . . . . 12. "
	I. Advent . . . . . 27. Novemb.

### Die vier Quatember:

16. März, 15. Juni, 21. September, 14. December.

### Die vier Jahreszeiten.

Frühlings-Anfang	den 21. März	3 Uhr	12 Minuten	Morgens.
Sommers-Anfang	" 22. Juni	0 "	18 "	" "
Herbstes-Anfang	" 23. Sept.	2 "	35 "	Nachmittags.
Winters-Anfang	" 22. Decb.	8 "	30 "	Morgens.

### Erklärung der Zeichen

und gebräuchlichsten Abkürzungen.

Die 12 Zeichen des Thierkreises.	Sonne und Planeten	Mondviertel und Aspecten.
Widder $\gamma$	Sonne $\odot$	Neumond $\ominus$
Stier $\tau$	Mond $\lrcorner$	Erstes Viertel $\smile$
Zwillinge $\Pi$	Mercur $\text{♁}$	Vollmond $\bigcirc$
Krebs $\text{♋}$	Venus $\text{♀}$	Letztes Viertel $\frown$
Löwe $\Omega$	Erde $\text{♁}$	Aufsteigender Knoten $\text{♁}$
Jungfrau $\text{♍}$	Mars $\text{♂}$	Niedersteigender " $\text{♁}$
Waage $\text{♎}$	Vesta $\square$	Conjunction $\text{♁}$
Scorpion $\text{♏}$	Juno $\text{♁}$	Opposition $\text{♁}$
Schütze $\text{♐}$	Pallas $\text{♀}$	Geviertschein $\square$
Steinbock $\text{♑}$	Ceres $\text{♀}$	U. Uhr. m. Minute.
Wassermann $\text{♒}$	Jupiter $\text{♃}$	M. Mg. Morgens.
Fische $\text{♓}$	Saturnus $\text{♄}$	A. Ab. Abends.
	Uranus $\text{♅}$	A. Aufgang.
		U. Untergang.
		gr. größte.

### Von den Finsternissen des Jahres 1859.

Im Jahre 1859 werden vier Sonnen- und zwei Mondfinsternisse eintreten, von denen aber keine in unserer Gegend sichtbar ist.

Die erste Sonnenfinsterniß, am 2. Februar, ist nur in der Nähe des Südpols sichtbar.

Die erste Mondfinsterniß, am 17. Februar, ist in Amerika, Australien und Ostasien sichtbar.

Die zweite Sonnenfinsterniß, am 4. März, ist in Nordasien und Nordwestamerika sichtbar.

Die dritte Sonnenfinsterniß, am 29. Juli, ist in Nordasien, Nordeuropa, dem nördlichen Eismeere und in Nordostamerika sichtbar.

Die zweite Mondfinsterniß, am 13. August, ist in Australien, theilweise in Asien, Afrika und dem südlichen Theile von Europa sichtbar.

Die vierte Sonnenfinsterniß, am 27. August, ist im südlichen Theile Afrika's, des atlantischen und des großen Oceans sichtbar.

### Nähe Zusammenkunft der Venus und des Jupiters.

Venus und Jupiter gehen am 21. Juli Morgens 2 $\frac{1}{2}$  Uhr auf und kommen um 4 Uhr 17 Minuten, kurz nach dem Aufgang der Sonne so nahe zusammen, daß die Ränder der beiden Planeten nur noch um c.  $\frac{1}{2}$  des scheinbaren Durchmessers des Jupiters von einander entfernt sind.

### Israelitischer Calendar

auf das Jahr der Welt 5619 — 5620.

#### Fest- und Fasttage.

1859 Febr. 18. Klein Purim.	1859 Sept. 29. Neujahrsfest.*
" März 11. Fasten Esther.	" " 30. Zweites Fest.*
" " 14. Purim.	" Octob. 2. Fasten-Gedaliah.
" " 15. Schuschan-Purim.	" " 8. Versöhnungsfest.*
" April 19. Passah-Anfang.*	" " 13. Laubhüttenfest.*
" " 20. Zweites Fest.*	" " 14. Zweites Fest.
" " 25. Siebentes Fest.*	" " 19. Palmenfest.
" " 26. Passah-Ende.*	" " 20. Versammlung oder
" Mai 22. Lag-B'omer.	Laubhütten-Ende.*
" Juni 8. Wochenfest.*	" " 21. Gesetzfreude.*
" " 9. Zweites Fest.*	" Decbr. 21. Tempelweihe.
" Juli 19. Fasten-Temp.-Erob.	1860 Jan. 5. Fasten. Belagerung
" Aug. 9. Fasten. Tempel-Ver-	Serusalem's.
brennung.*	

Die mit \* bezeichneten Feste werden streng gefeiert.

Januar.	☾ lauf	Mondwechsel und Aspecten.	☉ Aufg. u. M.	☉ Unter u. M.	☾ Aufg. u. M.	☾ Unterg. u. M.
1 S. Neujahr	☾	den 1. ♀ Conj. ☽	8 16	3 51	Früh	—
Flucht Christi.		Matth. 2.	Tag	7 ft.	35 m.	☾
2 S. S. n. Neuj.	☾	♀ Aufg. 7 <sup>3</sup> / <sub>4</sub> u. M.	8 16	3 52	7 17	☾
Abel, Seth		d. 4. ☾ in Erdferne.				
3 M. Enoch	☾	d. 4. Neumond	8 16	3 53	8 7	Abds.
4 D. Methusal.	☾	☾ 3 u. 38' Mg.	8 16	3 54		3 58
5 M. Simeon	☾	6. ♀ culm. 9 <sup>3</sup> / <sub>4</sub> u. Ab.	8 15	3 56	Bei Tage.	5 9
6 D. † h. 3 Kön.	☾	Bohn- u. Dienstkünd.	8 15	3 57		6 22
7 Fr. Julian	☾	7. Zeitgl. 12 u. 6' 27"	8 14	3 58		7 34
8 S. Erhard	☾	8. ♀ Aufg. 6 <sup>3</sup> / <sub>4</sub> u. M.	8 14	4 0		8 46
Jesus 12 Jahr alt.		Luc. 2.	Tag	7 ft.	46 m.	—
9 S. 1. Epiph.	☾	den 9. ♂ Conj. ☾	8 13	4 1		9 57
Beatus.					Bei Tage.	
10 M. Paul Eins.	☾	☾ d. 12. Erst. Vtl.	8 12	4 3		11 10
11 D. Hyginus	☾	☾ 7 u. 55' Mg.	8 11	4 5		Früh
12 M. Reinhold	☾	den 12. Pferdemarkt.	8 11	4 7		12 27
13 D. Hilarius	☾	den 14. Zeitgl. 12 u.	8 10	4 8		1 45
14 Fr. Felix	☾	9' 16"	8 9	4 10		3 9
15 S. Traugott	☾	15. ♀ Aufg. 5 <sup>1</sup> / <sub>2</sub> u. M.	8 8	4 11		4 35
Hochzeit zu Kana.		Joh. 2.	Tag	8 ft.	3 m.	—
16 S. 2. Epiph.	☾	den 16. ♀ Conj. ☾	8 7	4 13		5 57
Maurus		den 19. ♀ Conj. ☾				
17 M. Antonius	☾	Decl. Differenz 1 <sup>o</sup> 4'.	8 6	4 14		7 4
18 D. Prisca	☾	den 19. ☾ in der	8 5	4 16	Abds.	7 54
19 M. Sara	☾	Erdnähe.	8 4	4 18	5 11	Bei Tage.
20 D. Fab. Seb.	☾	☾ d. 19. Vollm.	8 3	4 20	6 44	
21 Fr. Agnes	☾	☾ 0 u. 21' Mg.	8 2	4 21	8 13	
22 S. Vincentius	☾	21. ♀ gr. westl. Ausw.	8 1	4 23	9 38	
B. d. Ausfägigen.		Matth. 8.	Tag	8 ft.	26 m.	—
23 S. 3. Epiph.	☾	den 21. Zeitgl. 12 u.	8 0	4 25	10 59	
Emerentia		11' 32"				
24 M. Timotheus	☾	24. ♂ Untg. 0 <sup>1</sup> / <sub>4</sub> u. A.	7 59	4 27	Früh	Bei Tage.
25 D. Pauli Bef.	☾	☾ d. 25. Letzt. Vtl.	7 57	4 28	12 18	
26 M. Polycarp.	☾	☾ 9 u. 18' Ab.	7 56	4 30	1 37	
27 D. Chriost.	☾		7 54	4 32	2 53	
28 Fr. Carolus	☾	den 28. Zeitgl. 12 u.	7 53	4 34	4 6	
29 S. Samuel	☾	13' 11"	7 52	4 36	5 11	
B. Christi Schiff.		Matth. 8.	Tag	8 ft.	44 m.	☾
30 S. 4. Epiph.	☾	den 30. ♀ Conj. ☾	7 50	4 38	6 6	☾
31 M. Vigilius	☾	31. ☾ in d. Erdferne.	7 49	4 40	6 47	

Februar.	☾ lauf	Mondwechsel und Aspecten.	☉ Aufg. u. M.	☽ Unter. u. M.	☾ Aufg. u. M.	☾ Unter. u. M.
1 D. Brigitta	♂	♀ Aufg. 4 <sup>3</sup> / <sub>4</sub> U. M.	7 74	4 41	Früh	7 18
2 M. † M. Rein.	♂	den 2. Lichtmes.	7 64	4 43	7 40	B. T.
3 D. Blasius	♂	☾ d. 3. Neumond	7 44	4 45		Abds.
4 Fr. Veronica	♂	☾ 1 U. 37' Ab.	7 42	4 47	B.	5 23
5 S. Agathe	♂	den 7. ♀ gr. Glanz.	7 40	4 49	♂	6 36
B. Himmelreich.			Tag	9 ft.	9 m.	—
6 S. 5 Epiph. Dorothea	♂	Matthäi 13. den 7. ♂ Conj. ☾.	7 38	4 51		9 0
7 M. Richard.	♂		7 36	4 53	Bei Tage	10 13
8 D. Salomon	♂	☾ d. 10. Erst. Brill.	7 34	4 55		11 30
9 M. Apollonia	♂	☾ 8 U. 13' Ab.	7 32	4 57		Früh
10 D. Scholastica	♂	den 11. Zeitgl. 12 U.	7 30	4 59		12 51
11 Fr. Euphros.	♂	14' 32''.	7 29	5 1		2 14
12 S. Eulalia	♂	den 12. ♀ ♂ ☾.	7 27	5 3		3 36
B. Christi Verklär.			Tag	9 ft.	40 m.	—
13 S. 6. Epiph. Benignus	♂	Matthäi 17. den 14. ♀ culm. 7 Uhr Ab.	7 25	5 1	Bei Tage	4 47
14 M. Valentin.	♂	d. 15. ♂ ♂ ☾.	7 23	5 7		5 43
15 D. Faustinus	♂	Decl. Differ. 1 <sup>o</sup> 33'.	7 21	5 9		6 23
16 M. Juliana	♂	d. 16. ☾ in Erdnähe.	7 19	5 11	Abds.	6 51
17 D. Alexander	♂	☾ d. 17. Vollmond	7 17	5 13	5 37	7 11
18 Fr. Concordia	♂	☾ 11 U. 14' Mg.	7 15	5 15	7 6	♂
19 S. Susanna	♂	18. Zeitgl. 12 U. 14' 13''	7 14	5 17	8 31	♂
B. Weinb. Christi			Tag	10 ft.	4 m.	—
20 S. Septuages. Lebrecht	♂	Matthäi 19. den 23. ♀ größte westl. Abw.	7 11	5 19	9 53	
21 M. Eleonore	♂		7 9	5 20	11 15	Bei Tage
22 D. P. Stuhlf.	♂	☾ d. 24. Letzt. Brill.	7 6	5 22	Früh	23
23 M. Serenus	♂	☾ 2 Uhr 54' Ab.	7 4	5 24	12 35	24
24 D. Matthias	♂	den 25. Zeitgl. 12 U.	7 2	5 26	1 51	25
25 Fr. Victor	♂	13' 21''.	7 0	5 28	3 1	26
26 S. Nestor	♂	♂ culm. 10 <sup>1</sup> / <sub>4</sub> U. Ab.	6 58	5 30	4 0	♂
Bom Säemann			Tag	10 ft.	32 m.	—
27 S. Serages. Leander	♂	Lucas 8. den 28. ♀ ♂ ☾.	6 56	5 31	4 46	B. T.
28 M. Justus	♂	den 28. ☾ in der Erdsferne.	6 53	5 33	5 20	B. T.

März.	lauf	Mondwechsel und Aspecten.	☉ Aufg. u. M.	☉ Unter. u. M.	☾ Aufg. u. M.	☾ Unter. u. M.
1 D. Albinus		♂ Untergr. 9 1/2 U. Ab.	6 51	5 35	Früh	5 46
2 M. Simplicius		den 4. Zeitgl. 12 U.	6 49	5 37		6 5
3 D. Kunigunde		12' 4''.	6 47	5 39		6 20
4 Fr. Hadrianus		d. 4. Neumond	6 45	5 41		Abds. 5 36
5 S. Friedrich		7 U. 43' Ab.	6 42	5 43		6 49
B. Leiden Christi.		Lucas 18.	Tag	11 ft.	1 m.	—
6 S. Quinquag. Gottfried		den 9. ♀ Aufgang	6 40	5 45	Bei	8 3
7 M. Perpetua		4 3/4 Uhr Morgens.	6 37	5 47		9 19
8 D. Fastnacht		den 11. ♀ ☾	6 35	5 49		10 39
9 M. Aschermw.		den 11. Zeitgl. 12 U.	6 32	5 51	Bei	Früh
10 D. Michäus		10' 19''.	6 29	5 53	Tage.	12 1
11 Fr. Constantin.		d. 12. Erst. Brtl.	6 27	5 54		1 23
12 S. Gregor		5 U. 12' Mg.	6 25	5 56		2 37
Christi Versuchung		Matth. 4.	Tag	11 ft.	31 m.	—
13 S. Invocavit Ernst		den 14. ♀ ☾	6 23	5 58	Bei	3 37
14 M. Zacharias		d. 14. Pferdemarkt.	6 20	6 0		4 21
15 D. Longin.		Decl. Differ. 1° 36'	6 18	6 2	Bei	4 52
16 M. 1. Quat.		d. 16. ☾ in Erdnähe.	6 16	6 3	Tage.	5 14
17 D. Gertrud		den 18. Zeitgl. 12 U.	6 13	6 5		5 32
18 Fr. Anselmus		8' 20''.	6 11	6 7	Abds.	5 46
19 S. Joseph		d. 18. Vollm.	6 9	6 9		7 23
19 S. Joseph		10 U. 18' Ab.	6 9	6 9		6 0
B. Canan. Weibe		Matth. 15.	Tag	12 ft.	0 m.	—
20 S. Reminisc. Matrona		2. culm. 5 U. Ab.	6 6	6 10		8 46
21 M. Benedict		d. 21. ☉ im ♀	6 4	6 12	10 9	Bei
22 D. Raphael		Frühlings Anf., 3 U.	6 2	6 14	11 29	
23 M. Theodor		15' Morgens.	5 59	6 15	Früh	Bei
24 D. Casimir		den 18. Zeitgl. 12 U.	5 57	6 17	12 44	Tage.
25 Fr. Mar. Verk.		6' 12''.	5 54	6 19	1 49	
26 S. Emanuel		d. 26. Letzt. Brtl.	5 52	6 21	2 41	
26 S. Emanuel		10 Uhr 0' Mg.	5 52	6 21		
B. Bes. u. Stumm.		Lucas 11.	Tag	12 ft.	29 m.	—
27 S. Deuli Rupertus		♀ culm. 8 1/4 U. Ab.	5 50	6 22	3 20	Bei
28 M. Gideon		den 28. ☾ in der Erdferne.	5 48	6 24	3 49	
29 D. Eustachius			5 45	6 26	4 19	Bei
30 M. Mittfasten		den 30. ♀ ☾	5 43	6 28	4 26	Tage.
31 D. Detlaus		Decl. Differenz 23'	5 41	6 29	4 40	

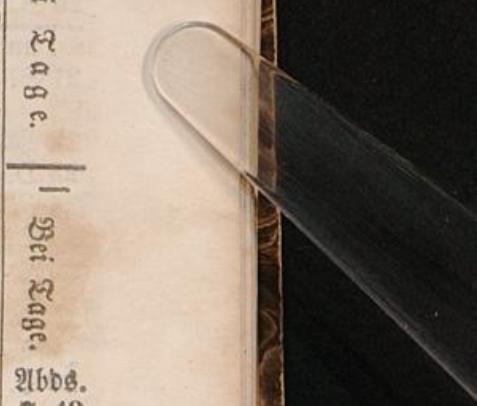
April.	☾ lauf	Mondwechsel und Aspecten.	☉ Aufg. u. M.	☉ Unter. u. M.	☾ Aufg. u. M.	☾ Unterg. u. M.
1 Fr. Theodora	☾	3. ♀ gr. östl. Ausw.	5 38	6 31	Früh	B. T.
2 S. Maria Eopt.	☾	d. 2. Holzmarkt.	5 36	6 33	5 3	Abds.
Jesu Steinigung		Johannis 8.	Tag	12 ft.	57 m.	—
3 S. Lätare	☾	d. 3. Neumond	5 33	6 35	5 15	7 3
Darius	☾	10 Uhr 51' M.				
4 M. Ambrosius	☾	den 6. ♂ ♂ ☾	5 31	6 37	5 30	8 25
5 D. Maximus	☾	den 6. Dienstboten-	5 29	6 39	Bei	9 47
6 M. Celestinus	☾	wechsel.	5 26	6 41	11	19
7 D. Aaron	☾	den 8. ♀ ♂ ☾	5 24	6 43	Bei	Früh
8 Fr. Liborius	☾	den 8. Zeitgl. 12 U.	5 21	6 44	Tage.	12 27
9 S. Bogislaus	☾	2 Min.	5 19	6 46		1 31
Berkünd. Maria		Lucas 1.	Tag	13 ft.	27 m.	—
10 S. Judica	☾	d. 10. Erst. Brtl.	5 16	6 48	Bei	2 20
Daniel	☾	11 Uhr 54' M.				
11 M. Ezechiel	☾	11. ☾ i. d. Erdnähe.	5 14	6 50	Bei	2 54
12 D. Julius	☾	den 11. ♀ ♂ ☾	5 12	6 51	Tage.	3 19
13 M. Justinus	☾	Decl. Differ. 1° 11'	5 9	6 53	3	37
14 D. Tiburtius	☾	13. ♀ Utg. 12 U. Ab	5 7	6 55	Bei	3 52
15 Fr. Paternus	☾	den 13. Fahrnißzeit.	5 5	6 57	Tage.	4 6
16 S. Carisus	☾	14. ♀ culm. 7 U. Ab.	5 3	6 58	Abds.	4 20
Einzug Christi		Matth. 21.	Tag	13 ft.	57 m.	—
17 S. Palmarum	☾	d. 17. Vollmond	5 1	7 0	7 42	4 34
Rudolph	☾	9 U. 39' Ab.				
18 M. Valerian	☾		4 58	7 2	9 4	4 52
19 D. Timon	☾	den 19. Viehmarkt.	4 56	7 3	10 22	5 14
20 M. Sulpicius	☾		4 54	7 5	11 33	
21 D. Grünerd.	☾		4 52	7 7	Früh	Bei
Adolarius	☾					Tage.
22 Fr. Charfreit.	☾	den 22. Zeitgl. 11 U.	4 50	7 9	12 31	
23 S. Ruhetag	☾	58' 31''	4 48	7 11	1 15	
Aufersteh. Christi.		Marcus 16.	Tag	14 ft.	23 m.	—
24 S. Ostersont.	☾	24. ☾ i. d. Erdferne.	4 45	7 12	1 48	
Abalbert	☾	d. 25. Legt. Brtl.				
25 M. Osterm.	☾	5 Uhr 18' Mg.	4 43	7 14	2 12	Bei
Marcus	☾	d. 28. Viehmarkt				Tage.
26 D. Ezechias	☾	in Tenever.	4 41	7 16	2 30	
27 M. Anastasius	☾	d. 29. Vieh- u. Pfdm.	4 39	7 17	2 45	
28 D. Vitalis	☾	in Grambke.	4 37	7 19	2 58	
29 Fr. Raimund	☾	den 30. ♀ ♂ ☾	4 35	7 21	3 10	
30 S. Erasmus	☾		4 33	7 22	3 21	

Mai.	lauf	Mondwechsel und Aspecten.	☉ Aufg. u. M.	☉ Unter. u. M.	☾ Aufg. u. M.	☾ Unter. u. M.
V. ungl. Thom.		Johannis 20.	Tag	14 ft.	49 m.	—
1 S. Quasimod.	☿	1. ♀ Untg. 2 U. Mg.	4 31	7 24	Früh	Abds.
Ph. Jac.		d. 2. Neumond				
2 M. Sigismund	♁	10 U. 37' Ab.	4 29	7 26	3 51	7 24
3 D. + Erfind.	♁	den 2. Brodmarkt.	4 27	7 27	Bei	8 49
4 M. Florian	♁	den 4. ♂ ♂ ☾	4 25	7 29	Bei	10 12
5 D. Gotthard	♁	den 5. Pferdemarkt	4 23	7 31	Bei	11 22
6 Fr. Aggäus	♁	in Bremen.	4 21	7 33	Tage.	Früh
7 S. Domicilla	♁	d. 5. Markt in Achim.	4 20	7 35		12 17
V. guten Hirten.		Johannis 10.	Tag	51 ft.	15 m.	—
8 S. Miser. Dom.	♁	den 5. ♀ ♂ ☾	4 18	7 37	Bei	12 56
Stanislaus		d. 7. ☾ i. d. Erdnähe.			Bei	
9 M. Hermes	♁	den 8. ♀ ♂ ☾	4 16	7 39	Bei	1 23
10 D. Gordian	♁	Decl. Differenz 52''	4 14	7 45	Bei	1 43
11 M. Pankratius	♁	d. 9. Erst. Vrtl.	4 12	7 42	Bei	1 59
12 D. Liberatus	♁	5 U. 32' Ab.	4 10	7 44	Tage.	2 13
13 Fr. Servatius	♁	13. 3tgl. 11 U. 56' 8''	4 8	7 45		2 26
14 S. Christian	♁	♄ Aufg. 3 <sup>3</sup> / <sub>4</sub> U. Mg.	4 6	7 47		2 40
Christi Heimgang.		Johannis 16.	Tag	15 ft.	41 m.	—
15 S. Jubilate	♁	d. 15. Die hellen	4 5	7 48	Abds.	2 56
Sophia		Nächte fangen an.				
16 M. Peregrin.	♁	d. 16 Vollmond	4 3	7 50	8 2	3 17
17 D. Jodocus	♁	9 Uhr 40' Ab.	4 2	7 51	9 16	3 43
18 M. Erich	♁		4 0	7 53	10 19	4 18
19 D. Potentia	♁	den 20. Zeitgl. 11 U.	3 59	7 54	11 9	Bei
20 Fr. Athanasius	♁	56' 14''	3 58	7 56	11 47	Bei
21 S. Prudentia	♁		3 56	7 57	Früh	
Ueber ein Kleines		Johannis 16.	Tag	16 ft.	1 m.	—
22 S. Cantate	♁	den 22. ☾ in der	3 55	7 59	12 14	Bei
Helene		Erdferne.				Bei
23 M. Diedrich	♁	22. Jupiter Unterg.	3 53	8 0	12 34	Bei
24 D. Ehber.	♁	10 U. Ab.	3 52	8 2	12 50	Bei
25 M. Urban	♁	d. 24. Letzt. Vrtl.	3 51	8 3	1 3	Tage.
26 D. Eduard	♁	11 U. 22' Ab.	3 50	8 4	1 15	
27 Fr. Ludolph	♁	den 27. Zeitgl. 11 U.	3 48	8 6	1 27	
28 S. Wilhelm	♁	56' 48''	3 47	8 7	1 39	
Wahre Weiskunst.		Johannis 16.	Tag	16 ft.	20 m.	—
29 S. Rogate	♁	den 28. ♂ Unterg.	3 46	8 8	1 54	
30 M. Wigand	♁	9 <sup>1</sup> / <sub>2</sub> U. Ab.	3 45	8 10	2 13	Abds.
31 D. Petronella	♁		3 44	8 11	2 39	7 46

Juni.	C lauf	Mondwechsel und Aspecten.	☉		☽	
			Aufg. u. M.	Unterg. u. M.	Aufg. u. M.	Unterg. u. M.
1 M. Nicodemus	☿	☾ den 1. Neumond	3 43	8 12	3 16	Abds.
2 D. Himmelf.	♄	☾ 7 U. 43' Ab.	3 42	8 14	B. F.	10 8
3 Fr. Erasmus	♃	☾ den 3. (i. d. Erdnähe.	3 41	8 15	B. F.	10 54
4 S. Darius	♁	☾ den 3. Brodmarkt.	3 40	8 16	B. F.	11 25
Vom Tröster.		Johannis 15.	Tag	16 ft.	36 m.	—
5 S. Graudi	♁	☾ den 5. ♀ ♂ ☾.	3 39	8 17	B. F.	11 48
Bonifacius		Decl. Differenz 31'			B. F.	—
6 M. Artemius	♃	☾ den 17. ♂ ♂ ♄.	3 38	8 18	B. F.	Früh
7 D. Lucretia	♃	☾ d. 7. Erst. Brtl.	3 38	8 19	B. F.	12 5
8 M. Medardus	♃	☾ 11 U. 20' Ab.	3 37	8 20	B. F.	12 20
9 D. Barnimus	♃	☾ 10. Zeitgl. 11 U. 59'	3 37	8 21	B. F.	12 34
10 Fr. Flavius	♃	☾ den 11. Stuhl- und	3 36	8 22	B. F.	12 47
11 S. Barnabas	♁	☾ Holzmarkt.	3 36	8 22	B. F.	1 3
Vom heil. Geist.		Johannis 14.	Tag	16 ft.	46 m.	—
12 S. Pfingstf.	♃	☾ d. 15. Vollmond	3 36	8 23	B. F.	1 21
Basilides		☾ 10 U. 49' Mg.			B. F.	—
13 M. Pfingstm.	♃	☾ den 17. Zeitgl. 12 U.	3 35	8 24	Abds.	1 45
14 D. Valerius	♃	☾ 0' 27''.	3 35	8 24	8 10	2 17
15 M. 2. Duat.	♃	☾ den 18. Schlacht bei	3 35	8 25	9 4	3 0
16 D. Justina	♁	☾ Belle-Alliance.	3 35	8 25	9 45	3 54
17 Fr. Nikander	♁	☾ den 19. ☾ in der	3 35	8 26	10 16	B. F.
18 S. Homerus	♁	☾ Erdferne.	3 35	8 26	10 38	B. F.
Jesus u. Nicodem.		Johannis 3.	Tag	16 ft.	51 m.	—
19 S. Trinitatis	♁	☾ 20. Jup. Aufg. 4 U. M.	3 35	8 27	10 55	—
Gervastus		☾ 20. Pferde-, Stuhl-				B. F.
20 M. Silverius	♁	☾ und Holzmarkt.	3 35	8 27	11 9	B. F.
21 D. Nabel	♁	☾ 21. ♀ Utg. 10 <sup>3</sup> / <sub>4</sub> U. Ab.	3 35	8 27	11 21	B. F.
22 M. Achatus	♁	☾ d. 22. ☉ im ♁.	3 35	8 27	11 21	B. F.
23 D. Frohnl.	♁	☾ Sommers Anfang	3 35	8 28	11 33	B. F.
Basilius		☾ 0 U. 21' Mg.	3 35	8 28	11 45	B. F.
24 Fr. Joh. d. T.	♁	☾ d. 23. Letzt. Brtl.	3 36	8 28	11 58	B. F.
25 S. Febronia	♁	☾ 3 U. 5' Ab.	3 36	8 28	11 58	B. F.
		☾ d. 24. Wohnungs- u				B. F.
		☾ Dienstkündigung.	3 36	8 28	Früh	—
V. reichen Manne.		Lucas 16.	Tag	16 ft.	52 m.	—
26 S. 1. Trinit.	♁	☾ den 28. ♀ ♂ ☾.	3 36	8 28	12 14	B. F.
27 M. 7 Schläfer	♁	☾ den 30. ♄ ♂ ☾.	3 37	8 28	12 36	B. F.
28 D. Josua	♁		3 37	8 28	1 7	B. F.
29 M. Petr. Pauli	♁	☾ d. 30. Neumond	3 38	8 28	1 52	Abds.
30 D. Lucina	♁	☾ 3 U. 14' Ab.	3 38	8 27	2 46	8 45

Juli.	☾ lauf	Mondwechsel und Aspecten.	☉ Aufg. u. M.	Unter. u. M.	☾ Aufg. u. M.	☾ Unterg. u. M.
1 Fr. Theobald	☾	den 1. ☾ in der	3 39	8 27	☾	Abds.
2 S. M. Heims.	☾	Erdnähe.	3 40	8 27	☾	9 50
B. gr. Abendmahle		Lucas 14.	Tag	16 ft.		47 m.
3 S. 2. Trinit. Cornelius	☾	1. Jtgl. 12U. 3' 24''	3 40	8 27		10 11
4 M. Ulrich	☾	den 2. ☉ in der			☾	
5 D. Demetrius	☾	Erdferne.	3 41	8 26	☾	10 26
6 M. Hector	☾	den 2. ☿ ☽ ☾.	3 42	8 25	☾	10 40
7 D. Willibald	☾	Decl. Differenz 1'.	3 43	8 25	☾	10 54
8 Fr. Kiltian	☾	2. ♀ Aufg. 2 1/4 U. M.	3 44	8 24	☾	11 9
9 S. Cyrillus	☾	d. 7. Erst. Brtl.	3 45	8 24	☾	11 27
		6 U. 26' Mg.	3 46	8 23	☾	11 48
B. verl. Sohn.		Lucas 15.	Tag	16 ft.		37 m.
10 S. 3. Trinit. 7 Brüder	☾	8. Jtgl. 12U. 4' 40''	3 47	8 22	☾	12 18
11 M. Eleonora	☾	Jupiter Aufg. 3U. M.	3 48	8 21	☾	12 56
12 D. Heinrich	☾	13. Mercur Unterg.	3 49	8 20	☾	1 47
13 M. Margar.	☾	9 U. 20' Abends.	3 51	8 19	☾	2 48
14 D. Bonavent.	☾	15. Jtgl. 12U. 5' 35''	3 52	8 18	☾	3 57
15 Fr. Apostel L.	☾	d. 15. Vollmond	3 53	8 17	☾	8 43
16 S. Ruth	☾	1 U. 26' Mg.	3 55	8 16	☾	9 2
		16. ☾ i. d. Erdferne.				
Liebe des Nächsten		Lucas 6.	Tag	16 ft.		21 m.
17 S. 4. Trinit. Alexius	☾	18. ♀ Uterg. 9 U. Ab.	3 56	8 15	☾	9 17
81 M. Rosina	☾	21. Venus u. Jupiter	3 57	8 14	☾	9 29
19 D. Rufina	☾	Afg. 2 1/2 U. M. Nahe	3 59	8 12	☾	9 40
20 M. Elias	☾	Zusammenf. 4 U	4 0	8 11	☾	9 52
21 D. Daniel	☾	17' M. ♀ ☽ ☾.	4 1	8 10	☾	10 4
22 Fr. Mar. Mg.	☾	d. 23. Letzt. Brtl.	4 3	8 9	☾	10 19
23 S. Apollinar.	☾	3 U. 29' Mg.	4 4	8 7	☾	10 37
		23. Anf. d. Hundst.				
Petri Fischzug		Lucas 5.	Tag	16 ft.		3 m.
24 S. 5. Trinit. Christina	☾	25. Pferde- u. Holzm.	4 6	8 6	☾	11 2
25 M. Jac. Maj.	☾	den 28. die hellen	4 7	8 4	☾	11 39
26 D. Anna	☾	Nächte hören auf.	4 8	8 3	☾	Früh
27 M. Martha	☾	28. ♀ ☽ ☾ u. ♀ ☽ ☾.	4 10	8 2	☾	12 32
28 D. Pantaleon	☾	29. ☽ ☽ ☾. Del. D. 30.	4 11	8 0	☾	1 45
29 Fr. Beatrix	☾	d. 29. Neumond	4 12	7 58	☾	7 49
30 S. Abdon.	☾	10 U. 16' Ab.	4 14	7 57	☾	8 13
		30. ☿ ☽ ☾. Del. D. 23				
Pharis. Gerecht.		Matthäi 5.	Tag	15 ft.		43 m.
31 S. 6. Trinit.	☾	d. 30. ☾ i. d. Erdnähe.	4 16	7 55	☾	8 31

☾  
Unterg.  
u. M.  
Abds.  
0 8  
0 54  
1 25  
1 48  
Früh  
2 5  
2 20  
2 34  
2 47  
1 3  
1 21  
1 45  
2 17  
3 0  
3 54  
1  
3  
2  
ds.  
45



August.	☾ lauf	Mondwechsel und Aspecten.	☉ Aufg. u. M.	☉ Unter. u. M.	☾ Aufg. u. M.	☾ Unterg. u. M.	
1 M. P. Kettenf.	☿	den 1. Mercuri gr.	4 18	7 54	Bei Tage.	Abds. 8 46	
2 D. Gustav	♄	östliche Ausweichung.	4 19	7 52		9 0	
3 M. Cleasar	♄	d. 5. Erst. Brtl.	4 21	7 50		9 15	
4 D. Dominicus	♄	4 u. 54' Ab.	4 22	7 48		9 33	
5 Fr. Oswald	♄	den 5. Zeitgl. 12 u.	4 24	7 47		9 51	
6 S. Sirtus	♄	5' 47''.	4 25	7 45		10 19	
Von 4000 Mann.		Marcus 8.	Tag	15 ft.	20 m.	—	
7 S. 7. Trinit. Donatus	♄	den 10. Jupiter Auf- gang 1 1/2 u. Mg.	4 27	7 43	Bei Tage.	10 55	
8 M. Cyriacus	♄	den 12. Zeitgl. 12 u.	4 29	7 41		11 41	
9 D. Romanus	♄	4' 52''.	4 30	7 39		Früh 12 40	
10 M. Laurentius	♄	den 12. ☾ in der Erdferne.	4 32	7 36		1 47	
11 D. Hermann	♄	☾ 13. Vollmond	4 36	7 32	Abds. 7 24	2 58	
12 Fr. Clara	♄	5 u. 7' Ab.	4 38	7 30	4 10	—	
13 S. Hildebert	♄	Matthäi 7.	Tag	14 ft.	52 m.	—	
B. falsch. Proph.		den 19. Zeitgl. 12 u.	4 40	7 28	7 38	—	
14 S. 8. Trinit. Eusebius	♄	3' 31''.				Bei Tage.	
15 M. M. Himmlf.	♄	den 20. ♂ ♂ ♀.	4 41	7 26	7 49	Bei Tage.	
16 D. Isaac	♄	Decl. Diff. 15'.	4 43	7 24	8 0		
17 M. Bilibald	♄	d. 21. Letzt. Brtl.	4 45	7 22	8 12		
18 D. Agapitus	♄	2 u. 19' Ab.	4 46	7 20	8 26		
19 Fr. Sebaldus	♄	den 21. ♀ ♂ ♀.	4 58	7 18	8 42		
20 S. Bernhard	♄	Decl. Diff. 10'.	4 50	7 16	9 4		
B. unger. Haush.		Lucas 16.	Tag	14 ft.	26 m.		—
21 S. 9. Trinit. Rebecca	♄	den 22. ♀ ♂ ♂. Decl. Diff. 4'.	4 51	7 14	9 35	Bei Tage.	
22 M. Philibert	♄	22—24. Krammarkt in Bremerhaven.	4 53	7 11	10 19		
23 D. Zachäus	♄	23. Hundstage Ende.	4 55	7 9	11 20		
24 M. Barthol.	♄	24. Viehm. i. Teneyer.	4 56	7 7	Früh 12 38		
25 D. Ludwig	♄	d. 25. Kram- u. Vieh- markt in Achim.	5 0	7 3	2 8		
26 Fr. Samuel	♄		5 1	7 1	3 43		Abds.
27 S. Gebhard	♄						
Zerst. Jerusalem.		Lucas 19.	Tag	14 ft.	0 m.	—	
28 S. 10. Trinit. Augustin	♄	d. 28. Neumond 5 u. 46' Mg.	5 3	6 58	Bei Tage.	6 50	
29 M. Joh. Enth.	♄	27. ☾ i. d. Erdnähe.	5 5	6 56		7 5	
30 D. Benjamin	♄	27. ♀ ♂ ☾ u. ♂ ♂ ☾.	5 6	6 54		7 20	
31 M. Paulinus	♄	d. 30. Viehmarkt.	5 8	6 52		7 37	

September.	☾ lauf	Mondwechsel und Aspecten	☉ Aufg. u. M.	☽ Unter. u. M.	☾ Aufg. u. M.	☾ Unterg. u. M.
1 D. Egidius			5 10	6 49		Abds.
2 Fr. Elisa		den 2. Zeitgl. 11 U.	5 11	6 47	Bei	8 20
3 S. Mansuetus		59' 41''	5 13	6 45	Bei	8 53
Pharis. u. Zöllner.		Lucas 18.	Tag	13 st.	32 m.	—
4 S. 11. Trinit. Theodosia		d. 4. Erst. Brtl. 4 U. 38' Mg.	5 15	6 42		9 37
5 M. Moses		d. 5—8. Markt in Begeßack.	5 16	6 40	Bei	10 32
6 D. Magnus		den 9. ☾ in der Erdferne.	5 18	6 37	Bei	11 36
7 M. Regina		den 9. ☾ in der Erdferne.	5 20	6 34	Bei	Früh
8 D. Mar. Geb.		den 9. Zeitgl. 11 U.	5 22	6 32	Bei	12 46
9 Fr. Bruno		den 9. Zeitgl. 11 U.	5 24	6 30	Bei	1 58
10 S. Costhenes		57' 23''	5 26	6 28	Bei	3 10
B. Taub. u. St.		Marcus 7.	Tag	13 st.	2 m.	—
11 S. 12. Trinit. Probus		d. 12. Vollmond 9 U. 3' Mg.	5 27	6 25		4 20
12 M. Cyrus		d. 14. ♀ gr. westliche Ausweichung.	5 29	6 23	6 10	Abds.
13 D. Amatus		den 16. Zeitgl. 11 U.	5 31	6 21	6 21	Bei
14 M. † Erhöhung		54' 56''	5 32	6 18	6 34	Bei
15 D. Nicomedes		d. 17. Jupiter Auf- gang 11 1/2 U. Ab.	5 34	6 16	6 50	Bei
16 Fr. Euphemia		5 36	6 13	7 10	7 37	Bei
17 S. Lambertus		Lucas 10.	Tag	12 st.	34 m.	—
B. barmh. Sam.		d. 19. Letzt. Brtl. 10 U. 47' Ab.	5 39	6 8	8 16	Bei
18 S. 13. Trinit. Titus		d. 19. Pferdemarkt.	5 41	6 6	9 0	Bei
19 M. Werner		den 21. ☽ ☾ ☾	5 42	6 4	10 20	Bei
20 D. Fausta		den 23. ☽ i. d. d. d.	5 44	6 1	11 43	Bei
21 M. 3. Quat.		Herbsts Anfang 2 U.	5 46	5 59	Früh	1 12
22 D. Moriz		33'' Ab.	5 47	5 57	1 12	2 43
23 Fr. Hoseas		den 23. ♀ ☾ ☾	5 49	5 54	2 43	—
24 S. Joh. Empf.		Lucas 17.	Tag	11 st.	5 m.	—
B. den 10 Ausfäg.		23. Decl. Diff. 1° 15'	5 51	5 52	4 12	B. T.
25 S. 14. Trinit. Cleophas		den 24. ☾ in der Erdnähe.	5 53	5 50	5 40	Abds.
26 M. Cyprian		d. 26. Neumond 2 U. 39' Ab.	5 54	5 47	Bei	5 40
27 D. Adolph		d. 25. ♂ ☾ ☾	5 56	5 45	Bei	5 58
28 M. Buß- und Bettag Wencesl.		den 26. ♀ ☾ ☾	5 58	5 42	Bei	6 21
29 D. Michaelis		den 30. Zeitgl. 11 U.	5 59	5 40	Bei	6 51
30 Fr. Hieronym.		59' 7''	5 59	5 40	Bei	6 51

October.	lauf	Mondwechsel und Aspecten.	☉ Aufg. u. M.	☉ Unter. u. M.	☾ Aufg. u. M.	☾ Unterg. u. M.
1 S. Remigius			6 1	5 38		7 31
Vom Rammon.		Matthäi 6.	Tag	11 ft.	37 m.	—
2 S. 15. Trinit.		d. 3. Erst. Vrtl.	6 3	5 35		8 22
Bollrad		9 U. 5' Ab.			Bei Tage.	
3 M. Jairus		d. 5. Dienstbotenwechsel.	6 4	5 33		9 24
4 D. Franz		den 6. ☾ in der Erdferne.	6 6	5 31		10 33
5 M. Aurelia		den 7. Zeitgl. 11 U.	6 8	5 28		11 45
6 D. Fides		47' 59''.	6 10	5 26		12 56
7 Fr. Amalia			6 11	5 24		2 7
8 S. Charitas			6 13	5 21		
Jüngling zu Nain.		Lucas 7.	Tag	10 ft.	8 m.	—
9 S. 16. Trinit.		d. 10. Vieh- u. Pferdemarkt in Grambsf.	6 15	5 19	B.	3 17
Dionysius		d. 12. Vollmond	6 17	5 16	B.	4 27
10 M. Gereon		0 U. 24' Mg.	6 19	5 14	Abds.	5 39
11 D. Burchard		den 12. Fahrnißzeit.	6 21	5 11	4 57	Bei Tage.
12 M. Maximil.		den 14. Zeitgl. 11 U.	6 23	5 9	5 17	
13 D. Angelus		46' 9''.	6 25	5 7	5 42	
14 Fr. Calixtus			6 27	5 5	6 17	
15 S. Hedwig						
Vom Wasserfücht.		Lucas 14.	Tag	10 ft.	38 m.	—
16 S. 17. Trinit.		18. Schlacht b. Leipz.	6 28	5 2	7 6	
Gallus		d. 19. Letzt. Vrtl.				Bei Tage.
17 M. Florentin		6 U. 16' Mg.	6 30	5 0	8 11	
18 D. Lucas Ev.		d. 19. ♀ ♂ ☾.	6 32	4 58	9 29	
19 M. Lucius		21—31. Freimarkt	6 34	4 56	10 54	
20 D. Felician		Kram-, Holzwaaren- und Brodmarkt.	6 36	4 54	Früh	
21 Fr. Ursula		den 21. ♀ ♂ ☾.	6 37	4 51	12 21	
22 S. Cordula			6 39	4 49	1 48	
V. größten Gebot.		Matthäi 22.	Tag	10 ft.	10 m.	—
23 S. 18. Trinit.		den 22. ☾ in der Erdnähe.	6 41	4 47	3 13	B.
Severin		den 13. ♂ ♂ ☾.	6 43	4 45	6 3	B.
24 M. Salome		den 26. ♀ ♂ ☾.	6 45	4 43		Abds.
25 D. Crispin		d. 26. Neumond	6 47	4 41	Bei Tage.	4 22
26 M. Amandus		1 U. 5' Mg.	6 48	4 39		4 49
27 D. Sabina		28. Ztgl. 11 U. 43' 56''.	6 50	4 37		5 25
28 Fr. Sim. Juda		den 29. Viehmarkt	6 52	4 35		6 12
29 S. Engelbard						
V. Sichtbrüchtgen.		Matthäi 9.	Tag	9 ft.	43 m.	—
30 S. 19. Trinit.			6 54	4 33	B.	7 11
31 M. Wolfgang			6 56	4 31	B.	8 18

November.	☾ lauf	Mondwechsel und Aspecten.	☉ Aufg. u. M.	☽ Unter. u. M.	☾ Aufg. u. M.	☾ Unterg. u. M.
31		d. 1. Freimarcks Ende 12 U. Mittags.	6 58	4 25		Abds. 9 29
22		1. ♀ Aufg. 12 <sup>3</sup> / <sub>4</sub> U. Ab.	7 0	4 27	Bei Tage.	10 41
24		d. 2. Erst. Vrtl.	7 1	4 25		11 51
33		5 U. 51' Ab.	7 3	4 23		Früh
45		d. 3. ☾ i. d. Erdferne.	7 5	4 22		1 1
56		Matthäi 22. den 4. Zeitgl. 11 U.	Tag	9 ft.	17 m.	—
7		43' 42''.	7 7	4 20	Bei Tage.	2 11
17		5. ♀ Untg. 4 <sup>3</sup> / <sub>4</sub> U. Ab.	7 9	4 18		3 21
27		d. 10. Vollmond	7 11	4 16	Bei Tage.	4 35
39		3 U. 38' Ab.	7 13	4 15		5 51
		den 11. Zeitgl. 11 U.	7 15	4 13	Abds.	7 11
		44' 7''.	7 17	4 11	4 16	
		den 13. ♂ Aufgang	7 19	4 9	5 1	B. Z.
		3 <sup>1</sup> / <sub>2</sub> U. Mg.				
		Johannis 4.	Tag	8 ft.	50 m.	—
		d. 15. ♀ ☽ ☾.	7 21	4 7	6 3	
		d. 16. ☾ in der Erdnähe.	7 23	4 6	7 19	Bei Tage.
		d. 17. Letz. Vrtl.	7 24	4 4	8 43	
		1 U. 39' Ab.	7 26	4 3	10 9	
		den 17. Zeitgl. 11 U.	7 28	4 2	11 34	
		45' 15''.	7 30	4 0	Früh	
		d. 17. ♀ ☽ ☾.	7 32	4 59	12 57	
		Matthäi 18.	Tag	8 ft.	27 m.	—
		den 20. ♀ Aufgang	7 33	3 58	2 19	Bei Tage.
		7 <sup>3</sup> / <sub>4</sub> U. Ab.				
		den 21. ♂ ☽ ☾.	7 35	3 56	3 42	
		d. 24. Neumond	7 37	3 55	5 5	Bei Tage.
		2 U. 16' Ab.	7 38	3 54	6 29	
		den 25. Zeitgl. 11 U.	7 39	3 53	7 48	Abds.
		47' 14''.	7 41	3 52	B. Z.	4 2
			7 43	3 51	B. Z.	4 57
		Johannis 1.	Tag	8 ft.	8 m.	—
		d. 25. ♀ ☽ ☾.	7 45	3 50	Bei Tage.	6 1
		den 26. ♂ größte öfl. Ausweichung.	7 47	3 49		7 12
		Saturn Aufgang	7 48	3 48		8 24
		10 U. Ab.	7 50	3 47	Bei Tage.	9 35

December.	☾ lauf	Mondwechsel und Aspecten.	☉ Aufg. u. M.	☽ Unter. u. M.	☾ Aufg. u. M.	☾ Unterg. u. M.
1 D. Arnold	☾	d. 1. ☾ i. d. Erdferne.	7 52	3 46	Bei Tage.	Abds. 10 45
2 Fr. Candidus	☾	d. 2. Erst. Brtl.	7 54	3 45	Bei Tage.	11 54
3 S. Agricola	☾	2 U. 23' Ab.	7 55	3 44	Bei Tage.	—
Zeich. d. Himmels		Lucas 21.	Tag	7 ft.	49 m.	Früh
4 S. 2. Advent	☾	den 2. Zeitgl. 11 U.	7 56	3 44	Bei Tage.	1 3
Barbara		49' 29''.				
5 M. Abigail	☾	den 5. ♀ ♂ ♀.	7 58	3 43	Bei Tage.	2 14
6 D. Nicolaus	☾	Decl. Differenz 9'.	7 59	3 43	Bei Tage.	3 28
7 M. Agathon	☾	den 9. Zeitgl. 11 U.	8 13	3 42	Bei Tage.	4 45
8 D. M. Empf	☾	52' 24''.	8 23	3 42	Bei Tage.	6 6
9 Fr. Joachim	☾	d. 10. Vollmond	8 33	3 41	Abds.	7 25
10 S. Judith	☾	4 U. 46' Mg.	8 43	3 41	3 47	8 37
Joh. im Gefängn.		Matthäi 11.	Tag	7 ft.	37 m.	—
11 S. 3. Advent	☾	den 12. ♀ ♂ ☾.	8 53	3 41	5 0	Bei Tage.
Damasus		13. ☾ i. d. Erdnähe.				
12 M. Epimachus	☾	d. 14. ♀ ♂ ☾.	8 63	3 41	6 25	Bei Tage.
13 D. Lucia	☾	d. 15. Venus Unterg.	8 73	3 41	7 54	Bei Tage.
14 M. 4. Quat.	☾	5 U. Ab.	8 83	3 41	9 22	Bei Tage.
Nicasius		d. 16. Letzt. Brtl.				
15 D. Johanna	☾	9 U. 48' Ab.	8 93	3 41	10 46	Bei Tage.
16 Fr. Albina	☾	den 16. Zeitgl. 11 U.	8 103	3 41	Früh	—
17 S. Ignatius	☾	55' 41''.	8 113	3 41	12 8	—
Zeugn. Johannis.		Johannis 1.	Tag	7 ft.	30 m.	—
18 S. 4. Advent	☾	4 Aufg. 5 <sup>3</sup> / <sub>4</sub> U. Ab.	8 123	3 42	1 30	Bei Tage.
Christoph		d. 19. ♂ ♂ ☾.				
19 M. Loth	☾	5 Aufg. 8 <sup>3</sup> / <sub>4</sub> U. Ab.	8 123	3 42	2 52	Bei Tage.
20 D. Abraham	☾	♂ Aufg. 3 <sup>1</sup> / <sub>4</sub> U. M.	8 133	3 42	4 13	Bei Tage.
21 M. Thomas	☾	d. 22. ☉ im ♂,	8 143	3 43	5 33	Bei Tage.
22 D. Beata	☾	Winters Anfang 8 U.	8 143	3 43	6 47	Bei Tage.
23 Fr. Victoria	☾	26' Mg.	8 153	3 44	7 51	Abds.
24 S. Adam u. Eva	☾	23. 3. tgl. 11 U. 59' 10''	8 153	3 44	—	3 47
Simeons Weissag.		Lucas 2.	Tag	7 ft.	29 m.	—
25 S. 1. Christ.	☾	d. 24. Neumond	8 153	3 45	—	4 56
26 M. 2. Christ.	☾	6 U. 20' Mg.	8 163	3 45	Bei Tage.	6 8
27 D. Joh. Ev.	☾	26. ♀ Untg. 5 <sup>1</sup> / <sub>2</sub> U. M.	8 163	3 46	Bei Tage.	7 20
28 M. Kindertag	☾	29. ☾ i. d. Erdferne.	8 163	3 47	Bei Tage.	8 30
29 D. Noah	☾	den 30. Zeitgl. 12 U.	8 163	3 48	Bei Tage.	9 39
30 Fr. David	☾	2' 36''.	8 163	3 49	Bei Tage.	10 48
31 S. Sylvester	☾	♀ Aufgang 6 U. 20'.	8 163	3 50	Bei Tage.	11 57

g. u. M. C. Unterg. u. M. Abds. 10 45 11 54  
 m. Früh 1 3  
 2 14  
 3 28  
 4 45  
 6 6  
 7 25  
 8 37  
 Bei Tage.  
 Bei Tage.  
 Abds. 3 47  
 4 56  
 6 8  
 7 20  
 8 30  
 9 39  
 10 48  
 11 57

# I n h a l t.

	Seite
I. Der Senat . . . . .	1
Archiv und Regierungscanzlei S. 3. — Beeidigte Copisten S. 3. — Rathsdienner S. 3.	
II. Die Bürgerschaft . . . . .	4
Geschäftsvorstand S. 4. — Das Bürgeramt S. 4. — Die Mitglieder der Bürgerschaft S. 5—7.	
III. Justizverwaltung . . . . .	8
Commission des Senats für die Justizangelegenheiten S. 8. — Oberappellationsgericht S. 8. — Richtercollegium S. 9. — Die Gerichtssecretäre S. 9. — Obergericht S. 10. — Befähigte Commissionen des Obergerichts: Erbe- und Handvestenamt S. 10; Pupillen-Commission S. 10. — Untergericht S. 11. — Handelsgericht S. 11. — Criminalgericht S. 12. — Gewerbegericht S. 12. — Steuergericht S. 12. — Aemter Vegesack u. Bremerhaven S. 100, 101. — Sachführer S. 12, 13. — Notare S. 13. — Canzleibeamte S. 14. — Gerichtsboten S. 14. — Aufseher des Pfandlocals S. 14. — Beeidigte Uebersetzer S. 14.	
IV. Gerichtshof für Kompetenzconflicte . . . . .	15
V. Kirchliche Angelegenheiten. . . . .	16
Commission des Senats für dieselben S. 16. — Das Ministerium S. 16. — Die einzelnen Kirchen in der Stadt S. 17—21; im Staats-Gebiete S. 22—25.	
VI. Unterrichtsanstalten . . . . .	26
A. In der Stadt: Scholarchat S. 26. — Schuldeputation S. 26. — Verwaltungs-Ausschüsse der Schuldeputation S. 27. — Schulrath der vereinigten Gemeinden zu H. L. Frauen, St. Martini, St. Ansgarii, St. Stephani und St. Pauli S. 27. — Die Hauptschule S. 28. — Bürgerschule S. 30. — Zeichenschule S. 30. — Schullehrer-Seminar S. 30. — Die kirchlichen Schulanstalten der Stadt S. 31. — Freischulen S. 31. — Schulpfeger S. 31. — B. Im Staats-Gebiet S. 32. — C. Commission für Lehrerprüfungen S. 34. — D. Stadt-Bibliothek S. 35.	

VII.	Die Kammern für Handel, Gewerbe u. Landwirthschaft	36
	Handelskammer S. 36. — Gewerbekammer S. 37. — Kammer für Landwirthschaft S. 38.	
VIII.	Finanzwesen . . . . .	39
	Finanzdeputation S. 39. — Deputationen: für Accise, Zölle und Seeschiffabgaben sowie für die Consum- tionsabgabe S. 40; für Reclamationen S. 42; für Ver- waltung der öffentlichen Grundstücke, Lotterie und Münze S. 42; für den Tilgungsfond S. 43; für den Vermögens- und Einkommenschuß S. 43; für den Weinkeller S. 43.	
IX.	Polizeiverwaltung . . . . .	44
	Polizeidirection S. 44. — Nachtwachenwesen S. 45. — Landherrschaft S. 45. — Aemter Vegesack und Bremer- haven S. 100. 101.	
X.	Auswärtige Angelegenheiten. . . . .	46
	Commission des Senats S. 46. — Beim Senate beglau- bigte diplomatische Vertreter und Consuln anderer Staaten S. 46—49. — Bremische Ministerresidenten, General-Con- suln, Consuln und Handels-Agenten S. 49—55.	
XI.	Medicinalwesen . . . . .	56
	Medicinalcommission S. 56. — Gesundheitsrath S. 56. — Physicus in Bremerhaven S. 56. — Impfarzte S. 56. — Aerzte S. 54. — Wundärzte S. 56. — Zahn- ärzte S. 58. — Thierärzte S. 58. — Apotheker S. 58. — Hebammen S. 58. 59.	
XII.	Militärwesen . . . . .	66
	Commission des Senats S. 60. — Militärdeputation S. 60. — Bundescontingent und Garnison S. 60—61. — Garnisonsbeamte S. 62.	
XIII.	Besondere Geschäftszweige . . . . .	63
XIV.	Armenanstalten, Witwen- u. Pensionscassen, Stiftungen etc.	88
XV.	Das Amt Vegesack . . . . .	100
XVI.	Das Amt Bremerhaven . . . . .	101
XVII.	Deutsche Bundesversammlung . . . . .	103
	Mitglieder der Bundesversammlung S. 103. — Militär- commission der Bundesversammlung S. 107. — Gesandt- schaften beim deutschen Bunde S. 109.	
	Genealogisches Register der Regenten selbständiger Staaten etc.	111
	Namenregister . . . . .	165
	Sachregister . . . . .	182

Nachtrag zu dem Staatskalender  
für das Jahr 1859.

Während des Druckes vorgekommene Veränderungen.

- Zu pag. 12. Oberappellationsgerichts-Procuratoren hinzuzufügen:  
Heinrich Alphons Plessing, d. R. Dr., ernannt 1859.
- " " 9/10. Gerichtssecretäre:  
Dr. Carl von Lingen ist gestorben.
- " " 11. Handelsgericht: Kaufmännische Mitglieder. An Stelle  
des verstorbenen Aeltermann Gabain ist erwählt:  
Christian Rudolf Hieronymus Mummy.  
Desgleichen für den am 1. Juni 1859 gesetzlich aus-  
tretenden Ed. Julius Delrichs:  
Friedrich Wilhelm Gudewill.
- " " 21. Der Caplan Joseph Engeln ist gestorben.
- " " 37. Als Mitglied der Gewerbekammer ist ausgetreten:  
Werner Frese.
- " " 40/41. Der Consumtionsgehülfe 1. Classe Carsten Busch ist  
zum Acciseschreiber ernannt.
- " " 41. Der Consumtionseinnehmer am Steinthor Peter  
Bernhard Brandt ist auf sein Ansuchen in den Ruhe-  
stand versetzt.
- " " 41. Die Consumtionsgehülfen 2. Classe H. F. C. Stegmann  
und Chr. Heinr. Jordan sind zu Gehülfen 1. Classe  
befördert.
- " " 44. Der Polizeidiener Wacker ist gestorben.
- " " 48. Der kön. preuß. Ministerresident von Rämpf ist ab-  
berufen.
- " " 55. Spanische Colonien: das Consulat zu Trinidad de  
Cuba ist erledigt.
- " " 96. Fällt Dr. Carl von Lingen weg.

23. Februar 1859.