

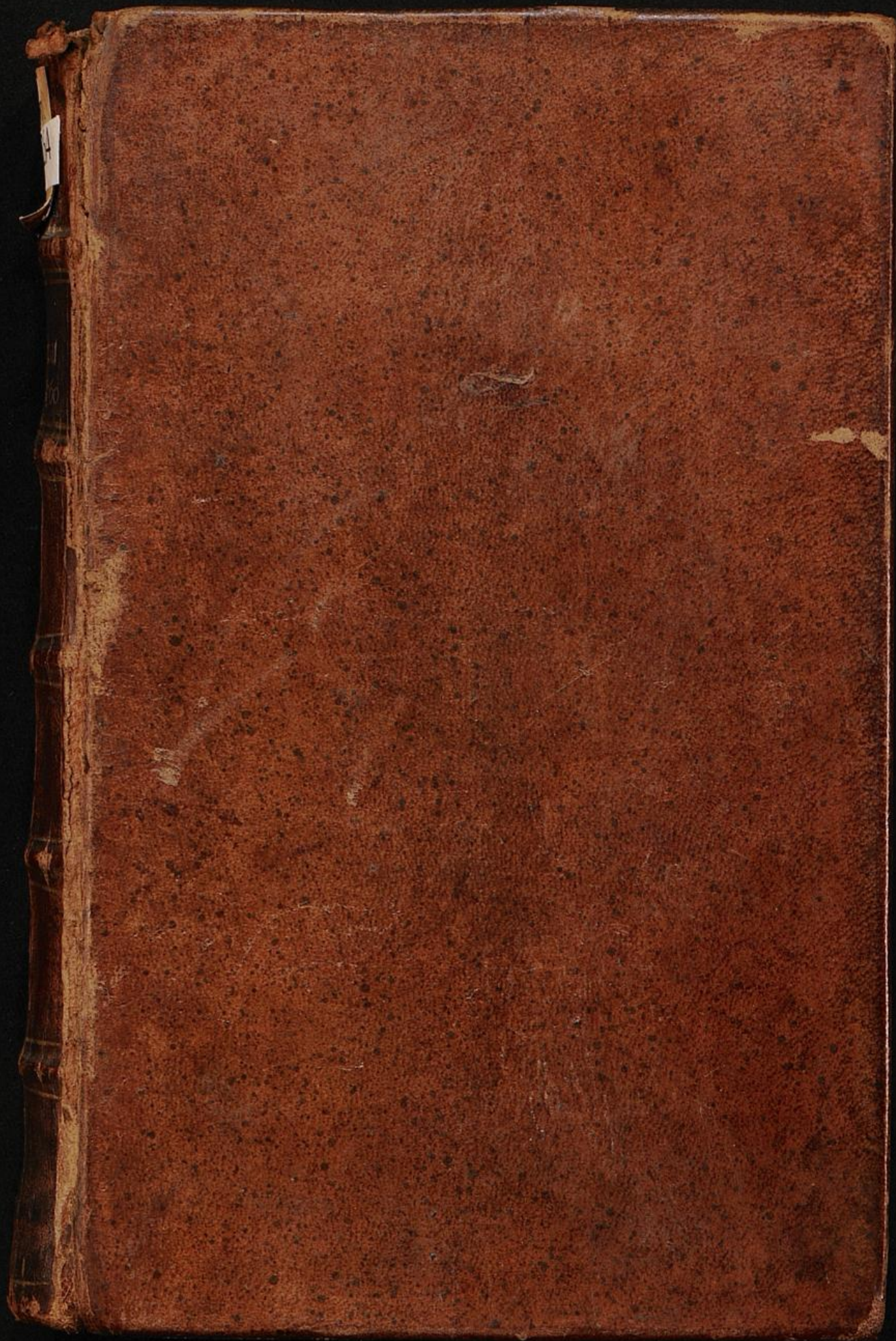


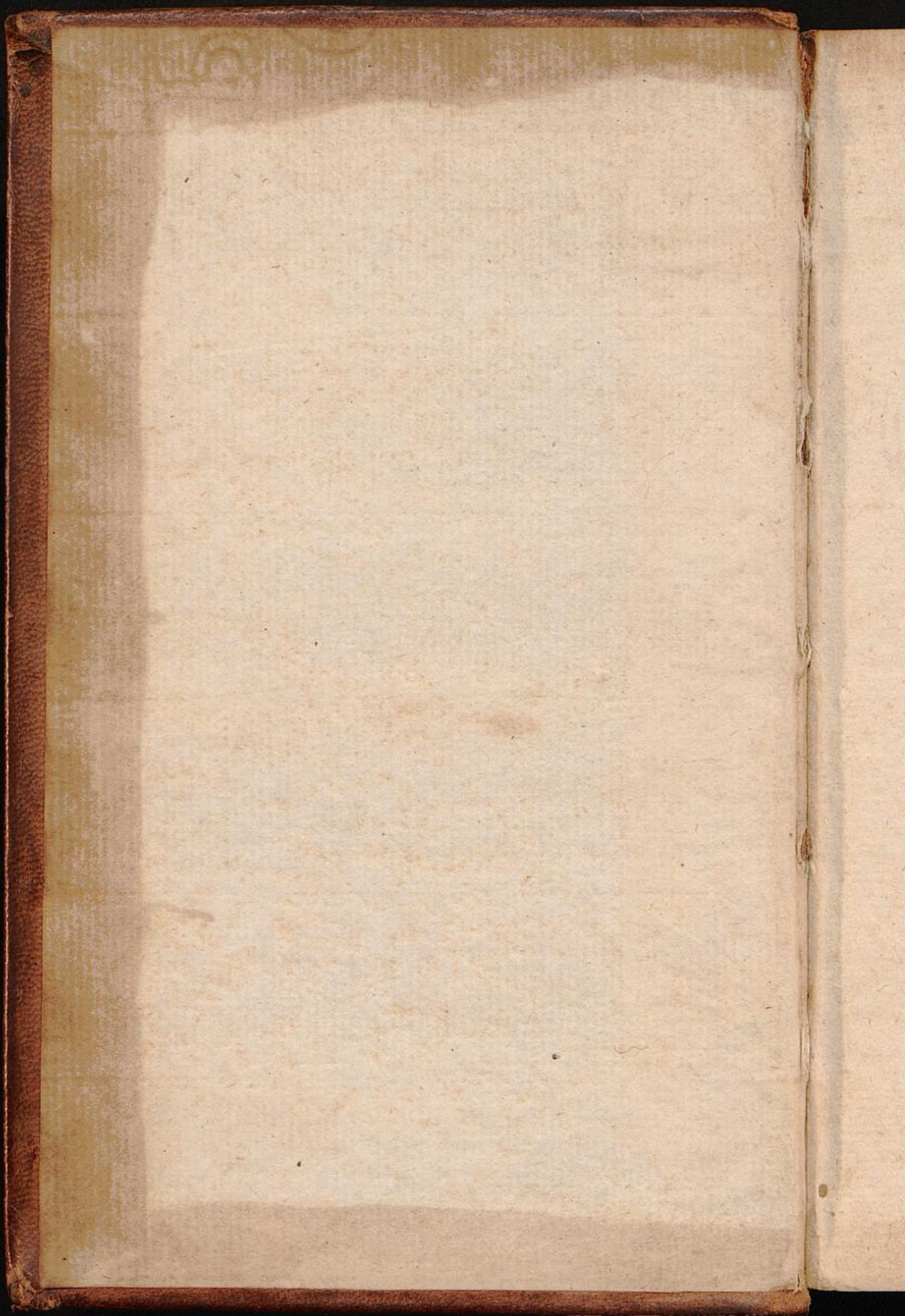
Staats- und
Universitätsbibliothek
Bremen

Staats- und Universitätsbibliothek Bremen

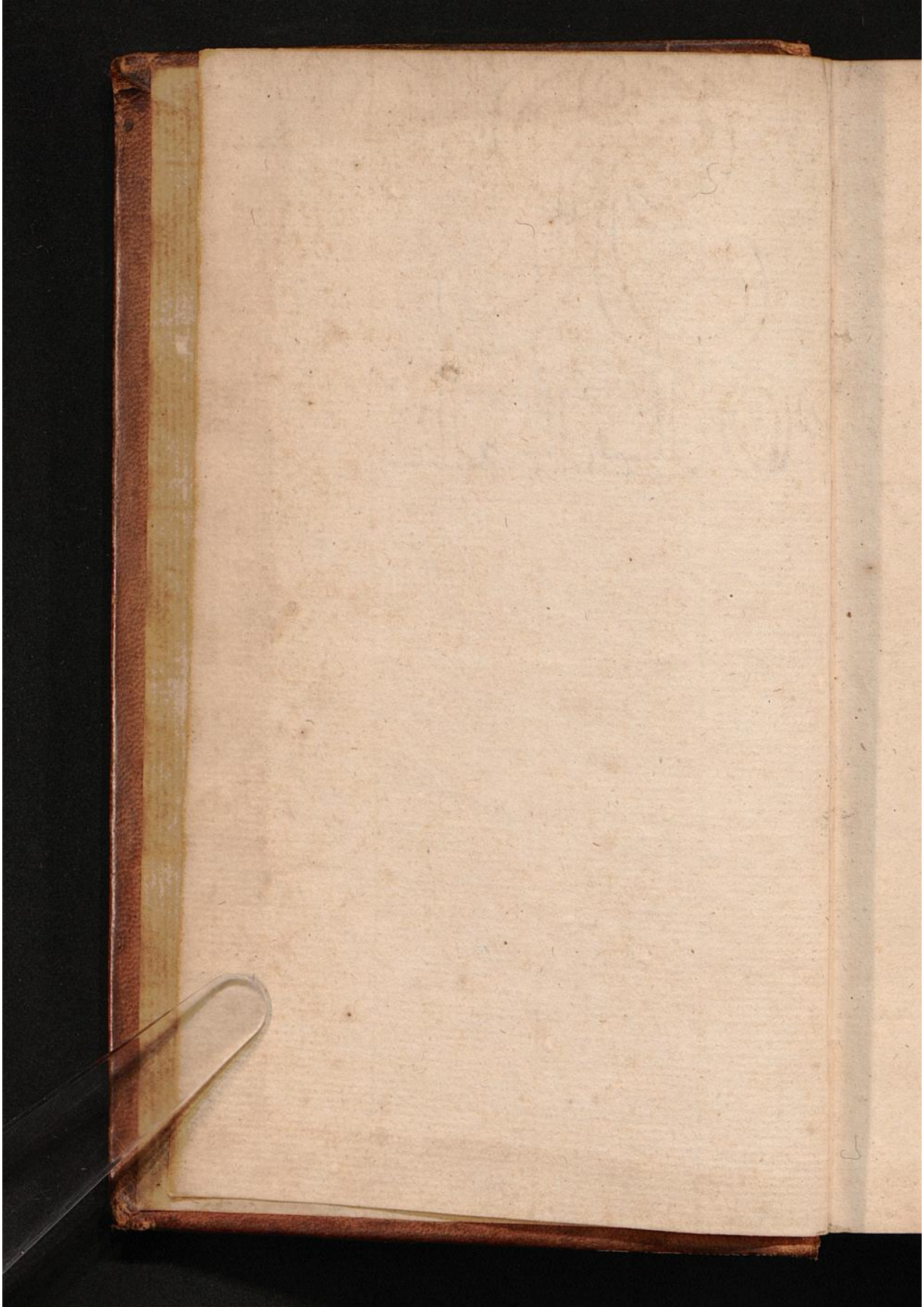
Digitale Sammlungen

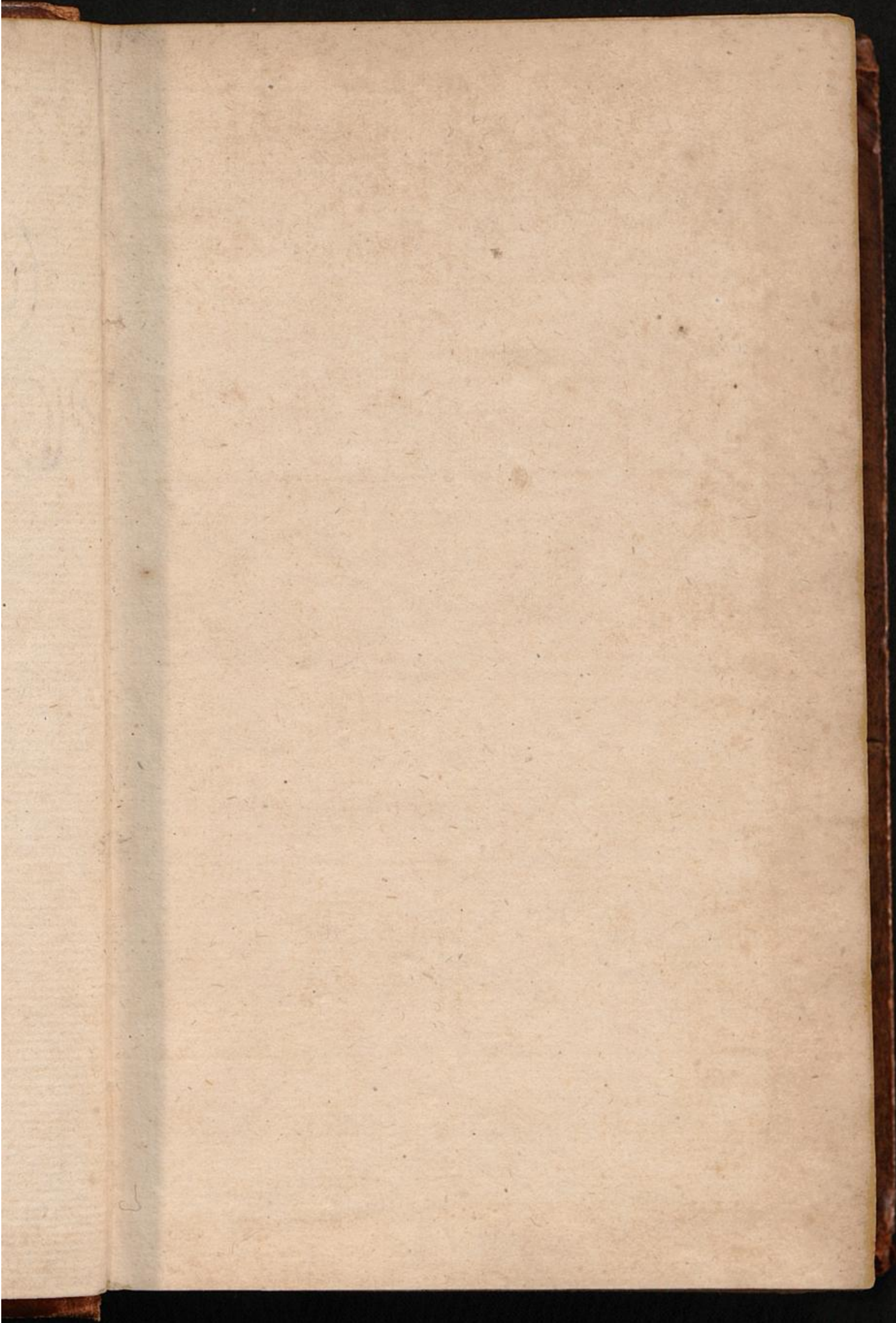
1756

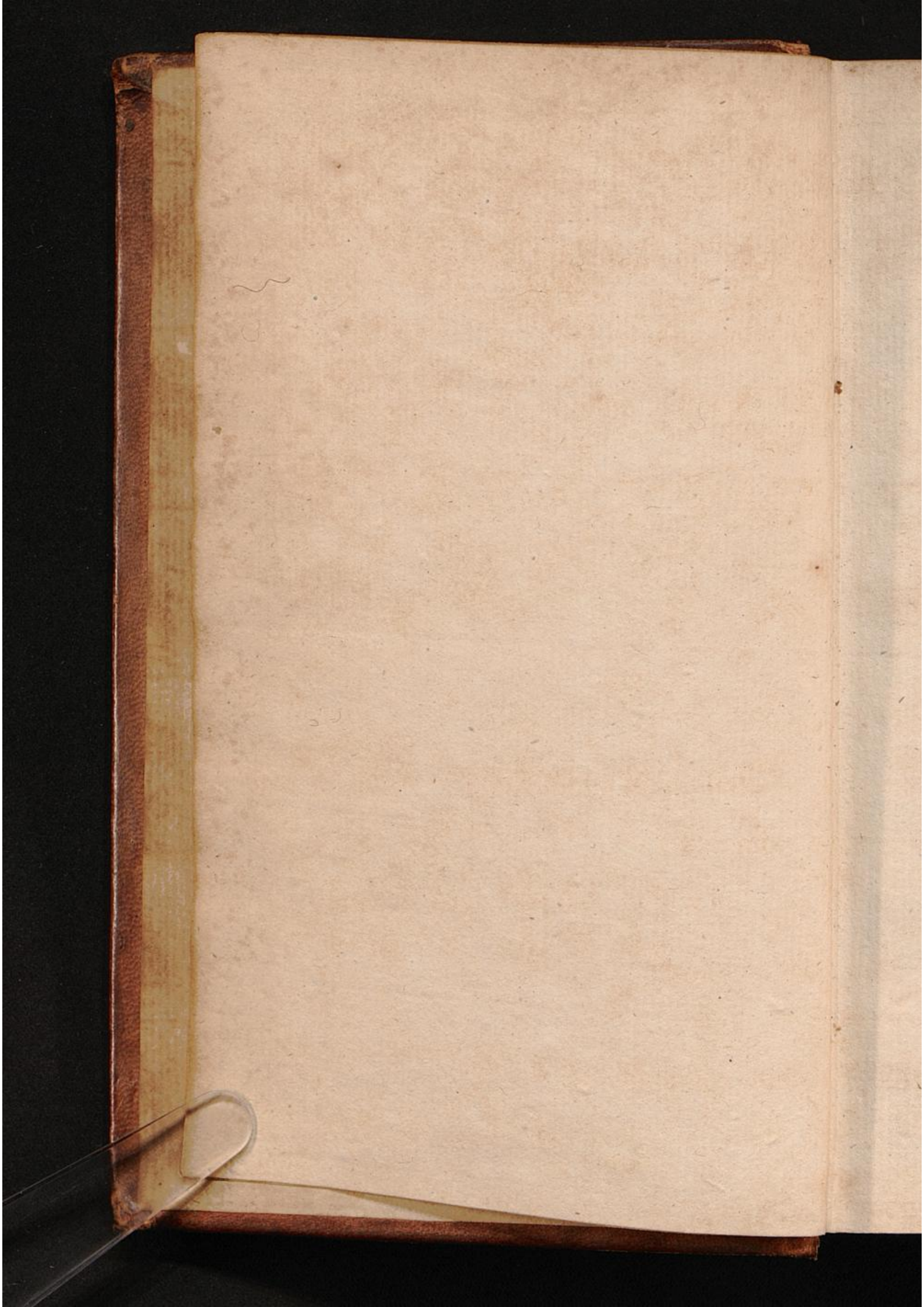


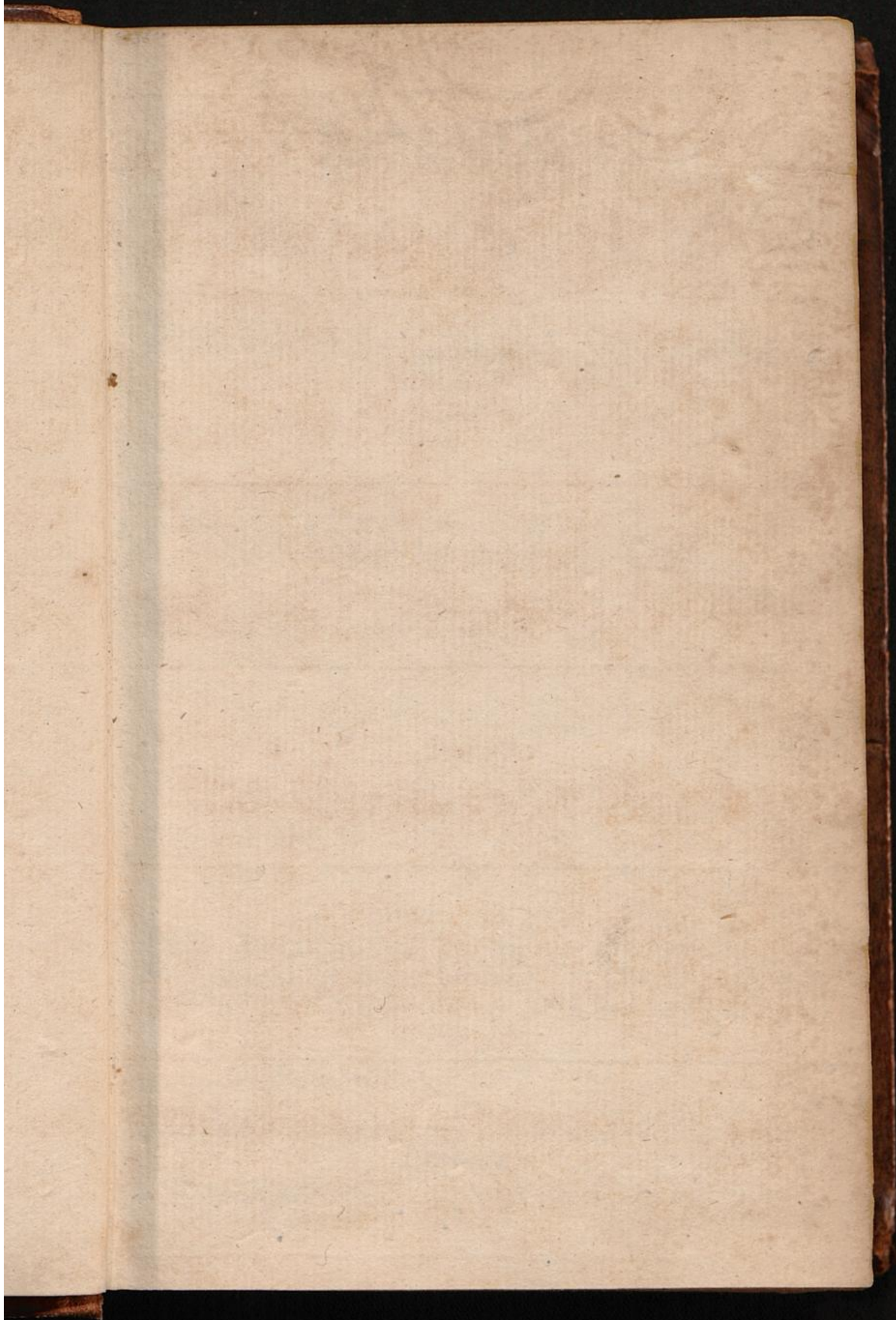


Brem.
c. 264.









S

Lu

Der
Mt

Und
eine b
lichen.
zu

Der

Thro
der ver
Hof

Mit

Dr

Sechsfacher
Bremischer

Staats-Calender

Auf das 439 Schalt-Jahr Christi
MDCCLVI.

Worinn

Der Verbesserte, Neue Gregorianische,
Alte Julianische und Schwedische, Jüdische,
Römisch-Lateinische und Schreib-Calender,

Auch, nebst der gewöhnlichen Calender-Arbeit,
eine besondre Nachricht von denen höchst- und hochansehn-
lichen Herren Gesandten bey fürwährender Reichs-Versammlung
zu Regenspurg, des Kayserl. Reichs-Hof-Raths, und des Kayserl.
Reichs-Cammer-Gerichts zu Weslar, enthalten;

Ingleichen

Das Genealogische Register

Der jetzt lebenden Durchlauchtigsten Höchst- und
Hohen Häuser des Welt-Kranzes;

Welchem endlich noch

Ihro Hochmögenden die Herren General-Staaten
der vereinigten Niederlande, und die an denen Europäischen
Höfen dermahlen sich befindende Gesandten und Minister
beygefüget sind.

Zum sechszehnten mahl herausgegeben.

Mit E. Hochedlen und Hochweisen Raths Bewilligung

Bremen,

Druckts und verlegt's seel. Hermann Christoph Jani,
E. Köbl. Gymnasia Buchdruckers, Wittwe.

1756.

* * * * *
Demnach auf der Wittwe Janien
geziemendes Ansuchen beliebet wor-
den, derselben zu verstaten, daß sie ei-
nen so genannten Staats-Calender
zum Druck befördern und debitiren möge;
So ist darüber gegenwärtige Resolution
und Bewilligung ausgefertigt.

Conclusum BREMÆ in Pleno
d. 10. Aug. 1740.

H. G. SCHUMACHER, Dr.





Von Regierung der jetzigen Churfürsten:

- Von Regierung Clementis Augusti, Churfürstens zu Colln, seit dem 12 Novembr. 1723. 33
- Von Regierung Georgii Augusti, Churfürstens zu Braunschweig-Lüneburg, seit dem 22 Jun. 1727. 29
- Von Regierung Francisci Georgii, Churfürstens zu Trier, seit dem 2 May 1729. 27
- Von Regierung Friderici Augusti, Churfürstens zu Sachsen, seit dem 5 Octobr. 1733. 23
- Von Regierung Friderici Wilhelmi, Churfürstens zu Brandenburg, seit dem 1 Jun. 1740. 16
- Von Regierung Caroli Philippi Theodori, Churfürstens von der Pfalz, seit dem 1 Jan. 1743. 13
- Von Regierung Joannis Friderici Caroli, Churfürstens zu Mainz, seit dem 22 April 1743. 13
- Von Regierung Maximiliani Josephi, Churfürstens zu Bayern, seit dem 20 Jan. 1745. 12

Gemeine Circul-Rechnung.

Im Verfass. Gregorianisch. Julianisch.

Die güldene Zahl	man braucht nicht	9	5	9
Der Sonnen-Circul		1	5	1
Römer Zins-Zahl		4	5	4
Die Epacten		28	5	2
Sonntags-Buchstaben		2	5	2
Zwischen Weihn. und Fastnacht 9 Wochen 3 Tage.				9
Ostertag	den 18 April.	9 Wochen 3 Tage.	den 18 April.	9
Pfingst-Fest	den 6 Jun.	den 6 Jun.	den 2. Jun.	9

Erklärung der Characteren.

Die 12 Himmels-Zeichen.	Sieben Planeten.	Mond und Er-wählung.
Widder	Saturnus	Neu-Mond
Stier	Jupiter	Erste Viertel
Zwilling	Mars	Voll-Mond
Krebs	Sol	Letzte Viertel
Löw	Venus	Aberlassen
Jungfrau	Mercurius	Schröpffen
Wage	Luna	Arzeneyen
Scorpion	Sünf Aspecten.	Säen, Pflanzgen
Schütz	Conjunctio	U. Uhr.
Steinbock	Oppositio	min. Minuten.
Wassermann	Trigonus	B. Viertel-Uhr.
Fisch	Quadratus	
	Sextilis	

der
na
A
Anb
Fürst
S
Sch
Anb
Fürst
Ges
Anb
Fürst
Ges
Bat.

Das
Genealogische Register

der jetzt lebenden Durchlauchtigsten Höchst- und
Hohen Häuser des Welt-Krayses
nach Alphabetischer Ordnung auf das 1756 Jahr gerichtet.

A bisina.

König David, Kam zu Regierung 1714.

Anhalt-Bernburg.

Fürst Victor Fridericus

geboren

20 Sept. 1700

Kind. 1 Sophia Louise, Gr. v. Solms-Baruth.

29 Jun. 732

2 Fridericus Albertus, Erb-Prinz

15 Aug. 735

2 Charlotta Wilhelmina

25 Aug. 737

2 Friderica Augusta Sophia

28 Aug. 744

2 Christina Elisabeth

14 Nov. 746

Schwef. Elisabeth Albertina, verw. Fürstin zu
Schwarzburg-Sondershausen

31 Mart. 693

Charlotta Sophia, Fürst. zu Schw Sond.

21 May 696

Augusta Wilhelmina.

3 Nov. 697

Anhalt-Cöthen.

Fürst Carolus Georg Lebrecht

15 Aug. 730

Geschw. 1 Agnesa Leopoldina Augusta

31 May 724

2 Christiana Anna Agnesa, Gräfin zu
Stollberg-Wernigerode.

5 Dec. 726

2 Johanna Wilhelmina, Pr. v. Schönaich.

4 Nov. 728

2 Fridericus Erdmann

26 Oct. 731

3 Charlotta Sophia Gisela Friderica

25 Aug. 733

3 Maria Magdalena Benedicta

22 Mart. 739

Anhalt-Deßau.

Fürst Leopoldus Fridericus Franciscus

10 Aug. 740

Geschw. Henrietta Catharina

5 Jun. 744

Maria Leopoldina

18 Nov. 746

Johann Georg

28 Jan. 748

Casimira

19 Jan. 749

Albrecht

22 April 750

Dat. Geschw. Didericus

2 Aug. 702

Fridericus Henricus Eugenius

27 Dec. 705

Mauritius

31 Oct. 712

Anna Wilhelmina

12 Jun. 715

Leopoldina Maria, Marggr. zu Schwed.

18 Sept. 716

Henrietta Amalia

7 Dec. 720

u Colln, 33
Braun, 29
u Trier, 27
Sachsen, 23
u Bran, 16
ens von, 13
fürstens, 13
tens zu, 12

Tullanisch.
2 3
1 4
4 3
2 3
3 3
Wochen 6 Tage.
den 14. April.
den 2. Jun.

**und Er-
lung.**
nd
iertel
nd
iertel
en
fen
en
flanzen
Minuten.
iertel-Uhr.

62. 1756. Das Genealogische Register

Groß-Vat. Schw. Maria Eleonora, verw. Fürstin zu Radzivil	geboren 14 Mart. 1671	
Anhalt-Hoym, oder Schaumburg. Fürst Viet. Amadeus Adolphus	7 Sept. 693	Augsburg Bischof
2 Gem. Hedewig Sophia, Gräfin Henkel von Donnersmark	4 May 717	
Kind. 1 Victor. Charlotta, Maggr. zu Brand. C.	25 Sept. 715	
1 Christianus, Erb-Prinz	30 Jun. 720	Baden M
1 Carolus Ludwig	16 May 723	
1 Franciscus Adolphus	7 Jun. 724	
2 Fridericus Ludovicus	29 Nov. 741	2 Gem.
2 Sophia Ernestine Charlotte	3 April 743	1 Tocht
2 Victor Amadeus	21 May 744	Bruder
2 Hedwig Augusta	9 May 747	Gem.
Halb-Schw. Wilhelmina Charlotta, Landgräfin zu Hessen Philipsthal	24 Nov. 704	Baden Margg
Sophia Christiana Antoinetta, Fürstin zu Schwarzb. Sondershausen	6 Febr. 709	Gem. Brud. 2 Mutter Groß-V
Anhalt-Zerbst. Fürst Fridericus Augustus	8 Aug. 734	
Gem. Carolina Wilhelmina Sophia, Prinz. von Hessen-Cassel	10 May 732	
Mutt. Christ. Augusti Wittwe, Johanna Elisabe- tha, Prinz. von Holst. Gutin	24 Oct. 712	
Schw. Sophia Augusta Friderica, Groß-Fürstin in Rußland	2 May 729	Groß-V Carolu Carolu Christo
Aremberg und Arschott. Herzog Carolus Leopoldus	4 Aug. 721	
Gem. Louise Margaretha, Gräfin von der Marck	10 Jul. 730	Bamber Bischof
Kind. Ludw. Peter Prinzessin	3 Aug. 750	
Prinzessin	30 Jul. 751	
Prinz	24 Jun. 752	Basel. Bischof
Mutt. Maria Louise, Prinzessin von Bisaccia	30 Aug. 753	her
Geschw. Maria Victoria, verw. Pr. v. Baden B.	7 Jul. 692	Bayern Marimi
Victoria Louise, Gr. v. Merode	26 Oct. 714	Gem. 2
Auersberg. Fürst Henricus Josephus Johannes	7 Jun. 722	
2 Gem. Maria Francisca, Prinz. von Trautson	24 Jun. 696	
Kind. 1 Carolus Josephus Antonius, Erb-Pr.	11 Aug. 708	Mutter 2 Geschw. 2
Gem. Josepha Gräfin von Trautson	17 Febr. 720	
1 Johannes Adamus Josephus, in Für- stenstand erhoben	7 Nov. 726	
	27 Aug. 721	

geboren
 4 Mart. 1671
 7 Sept. 693
 4 May 717
 5 Sept. 715
 6 Jun. 720
 5 May 723
 7 Jun. 724
 9 Nov. 741
 1 April 743
 1 May 744
 1 May 747
 1 Nov. 704
 1 Febr. 709
 1 Aug. 734
 1 May 732
 1 Oct. 712
 1 May 729
 1 Aug. 721
 1 Jul. 730
 1 Aug. 750
 1 Jul. 751
 1 Jun. 752
 1 Aug. 753
 1 Jul. 692
 1 Oct. 714
 1 Jun. 722
 1 Jun. 696
 1 Aug. 708
 1 Febr. 720
 1 Nov. 726
 1 Aug. 721

2 Franciscus Paulus
 2 Maria Anna
Augsburg.
 Bischof Joseph, Prinz von Darmstadt, erwählt
 den 18 Aug. 1740.

Baden-Baden. (Kastadt.)
 Marggraf Bernhardus Ludovicus Wilhelmus
 Georgius
 2 Gem. Maria Josepha, Kaiserl. und Chur-Bayr.
 Prinzessin
 1 Tocht. Elisabeth Augusta Francisca Eleonora
 Bruder Augustus Wilhelmus Georg Simpertus
 Gem. Maria Victoria, Prinz. von Uremberg

Baden-Durlach.
 Marggraf Carolus Fridericus
 Gem. Carolina Prinz. von Darmstadt
 Brud. Wilhelmus Ludwig
 Mutter Anna Charlotta, Pr. von Nassau-Diez
 Groß-Vat. Schw. Johanna Elisabeth, verw. Her-
 zogin zu Würtemberg Stuttgard
 Albertina Friderica, verw. Herzogin zu
 Holstein-Gutin
 Groß-Vat. Bruders Christophori Kinder:
 Carolus Augustus Johann Reinhard, Administ.
 Carolus Wilhelmus Eugenius
 Christophorus

Bamberg.
 Bischof Franz Conrad, Graf von Stadion, erw.
 den 24 Jun. 1753

Basel.
 Bischof Georgius Joseph Wilhelm Mloysius, Frei-
 herr Rink von Baldenstein, erw. 22 Jan. 744.

Bayern Churfürst.
 Maximilian Joseph
 Gem. Maria Anna Sophia, Kön. Poln. u. Chur-
 sächsische Prinzessin
 Mutter Maria Amalia, verw. Kön. Kaiserin
 Geschw. Maria Antonia Walpurgis, Gem. Friedr.
 Chr. Leopold. Königl. Pr. von Pohlen.
 Maria Josepha, verm. Marggräfin von
 Baden-Baden.

geboren
 18 Mart. 1741
 26 April 743
 22 Jan. 699
 7 Jun. 702
 7 Aug. 734
 16 Mart. 725
 14 Jan. 706
 26 Oct. 714
 22 Nov. 728
 11 Jul. 723
 14 Jan. 732
 13 Oct. 710
 3 Oct. 680
 23 Jul. 682
 14 Nov. 712
 13 Nov. 713
 5 Jun. 717
 29 Aug. 679
 9 Febr. 704
 28 Mart. 727
 29 Aug. 728
 22 Oct. 701
 18 Jul. 724
 7 Aug. 734

	geboren	
Josephina Maria Walpurgis	30 Mart 1739	
Bat. Geschw. Clemens August, Churfürst zu Cöln	17 Aug. 700	
Joh. Theodor. Bischof zu Eürtich	3 Sept. 703	
Bat. Brud Kinder:		
Clemens Franciscus	19 Apr. 722	Groß
Gem. Amalia Maria Anna, Prinz. von der Pfaltz	21 Jun. 722	Kin
Berchtoldsgaden.		
Gefürsteter Abt Michael Balthasar, Graf von Christallnigg. Pr. tritt die Regierung an den 4 Jul. 1752.	10 Sept. 710	2. Fr
Bourbon. (Conde.)		Gem. Kin
Herzog Ludovicus Joseph	9 Aug. 736	
Gem. Charlotte Godofreda, Prinz. von Rohan	7 Oct. 737	
Bat. Geschw. Maria Gabriela, Aebtrissin	22 Dec. 690	
Louise Anna von Chalois	23 Jun. 695	
Carolus, Herzog von Enghien	19 Jun. 700	
Henriette Louise von Vermandois	15 Jan. 703	
Elisabeth Alexandrina von Sens	15 Sept. 705	
Ludovicus, Conte de Clermont	15 Jun. 709	
Bourbon Comy, siehe Comy.		
Brandenburg Churfürst, siehe Preussen.		Margg
Brandenburg Anspach (Cnditzbach.)		
Marggraf Carolus Wilhelmus Fridericus	12 May 712	Brande
Gem. Friderica Louise, Königl. Preuss. Prinz.	18 Sept 714	Margg
Sohn Christianus Frider. Carolus, Erb-Prinz	24 Febr. 736	Gem. Kind
Gem. Friderica Carolina Prinzessin von Sach: sen Saalfeld	24 Jun. 735	
Brandenburg Bayreuth. (Culmbach.)		
Marggraf Fridericus	10 May 711	
Gem. Friderica Sophia Wilhelmina, Pr. von Preussen	3 Jul. 709	Geschn
Kind. Elisabeth Sophia Friderica Wilhelmina, Herzogin zu Württemberg,	10 Aug. 732	
Bat. Geschw. Sophia Magdalena, verw. Kön in Dännemarek	28 Nov. 700	Von D
Friderich Ernst, Statthalter von Schles: wig-Hollstein	15 Oct. 703	Sohn zu
Gem. Christiana Sophia, Prinz. von Beyern	22 Jan. 717	Braunf
Soph. Carolina, verwittwete Fürstin von Ost-Sriepland	31 Mart. 707	Herzog Geschn

geboren		geboren
o Mart 1739	Fridericus Christianus, Postumus	17 Jul. 1708
7 Aug. 700	Gem. Victoria Charlotta, Prinzess. von Anhalt; Schaumburg	25 Sept. 715
3 Sept. 703	Tocht. Christiana Sophia Charlotta	15 Oct. 733
9 Apr. 722	Groß. Vat. Br. Sohn I. Frider. Christiani Wittwe, Christiana Theresia, geb. Gräfin von Schönburg.	19 Dec. 713
1 Jun. 722	Kind. Friderich Christian	3 Sept. 732
	Regina Magdalena	20 Nov. 733
	Christiana Wilhelmina	14 Jul. 736
o Sept. 710	Erdmann Wilhelm	16 Dec. 737
	2. Friderich August, Herr von Kotsa	16 Mart 703
9 Aug. 736	Gem. Christina Eleonora, geb. von Reichenstein	6 May 709
7 Oct. 737	Kind. Georg Fridrich	22 April 728
2 Dec. 690	Christina Dorothea	8 Jul. 729
3 Jun. 695	Henrich August	17 Mart. 734
9 Jun. 700	Fridrich August	2 Aug. 735
5 Jan. 703	Fridrich Theodor	27 Sept. 736
5 Sept. 705	Friderica Regina	26 Nov. 738
5 Jun. 709	Eleonora Carolina	11 Jan. 744
	Theresia Christiana	23 Sept. 748
	Marggraf Georgii Wilhelmi Wittwe, Sophia, Prinzess. von Sachsen-Weissensels, verm. Gräfin von Hotitz	11 Aug. 684
May 712	Brandenburg Berlin oder Ehr. Linie.	
Sept 714	Marggraf Fridericus Wilhelmus	27 Dec. 700
Febr. 736	Gem. Sophia Dorothea Maria, Pr. v. Preussen	25 Jan. 719
Jun. 735	Kind. Friderica Dorothea Sophia, Prinzessin von Württemberg-Stutg.	18 Dec. 736
May 711	Anna Elisabeth Louise	22 April 738
	Philippina Augusta Amalia	10 Oct. 745
Jul. 709	Geschw. Henrietta Maria, verw. Pr. zu Würt. St.	2 Mart. 702
	Fridericus Henricus	21 Aug. 709
Aug. 732	Gem. Leopoldina, Pr. von Anh. Dessau	18 Dec. 716
	Kind Friderica Charlotte Leopoldina	18 Aug. 745
Nov. 700	Louise Henriette Wilhelmina	24 Sept. 750
	Von Marggraf Alberto Friderico.	
Oct. 703	Sohn Fridrich Carolus Albertus Heermeister zu Sonnenburg	10 Jun. 705
Jan. 717	Braunschweig Bevern.	
	Herzog Augustus Wilhelmus	10 Oct. 715
Mart. 707	Geschw. Christina Sophia, Marggr. v. Brand. C.	22 Jan. 717
	Friderica Albertina	21 Aug. 719
	Friderich Georg	24 Mart. 723

	geboren	
Fridericus Carolus Ferdinandus Braunschweig Churf. siehe Groß-Britann. Braunschweig-Wolffenbüttel.	5 April 1729	Gem. Kind.
Herzog Carolus	1 Aug. 713	
Gem. Philippine Charlotte, Königl. Preuss. Prinz.	13 Mart. 716	
Kind. Carolus Wilhelm. Ferdinandus, Erb-Pr.	9 Oct. 735	
Sophia Carolina Maria	8 Oct. 737	
Anna Amalia	24 Oct. 737	2 Ulme
Fridericus Augustus	29 Oct. 740	China.
Albert. Henricus	26 Febr. 742	Kaiser
Wilhelm Adolph	18 May 745	Chur.
Elisabeth Christina	10 Nov. 746	Bischof
Friderica Wilhelmina	8 April 748	
Augusta Dorothea	2 Oct. 749	Cöln.
Maximilian Julius	11 Oct. 752	Churfürst
Mutt. Antoinette Amalia, Herzogs Ludwig Rudolphs Tochter	14 April 696	Conty.
Gesch. Ant. Ulrichs, gew. Generalism. v. Rußland	28 Aug. 714	Prinz Lu
Kind. Johannes	23 Aug. 740	Sohn
Catharina	26 Jul. 741	Mutt. Lo
Elisabetha	16 Nov. 743	Schwef.
Prinz	9 Mart. 746	Corvey.
Elisabetha Christina, Königin von Preussen	8 Nov. 715	Gefürstet
Ludovicus Ernestus	25 Sept. 718	Costniz
Ferdinandus	12 Jan. 721	Bischof
Louise Amalia, Gem. August. Wilhelms Prinzens von Preussen	29 Jan. 722	Curland.
Sophia Antoinette, Erb-Prinz. zu Coburg	23 Jan. 724	Herzog
Christiana Charlotta Louise	30 Nov. 726	
Theresia Kathalia	4 Jun. 728	Dänne
Juliana Maria, Königin von Dännemark	4 Sept. 729	Kön
Fridericus Franciscus	8 Jun. 732	2 Gem. Kind.
Wittwe Augusti Wilhelmi, Elisabeth Sophia Maria, Prinz. von Holstein	12 Sept. 683	
Breslau.		
Bischof Philipp Gotthard, Fürst. v. Schafgotsch,		
Bripen. (erw. 28 Sept. 1747)	3 Jul. 716	2 Mutt. Schw. Bat. Se
Bischof Leopold Maria Joseph, Graf von Spaur, gewesener Dom-Dechant, erw. d. 18. Oct. 1747.	10 May 696	Ditrichste
Castiglione.		
Fürst Moxsius Gonzaga	9 Nov. 680	Fürst Car
Kind. Leopold, ist in Venetianis. Diensten	;	Gem. D
Elisabeth	;	Kind.
Geschw. Franciscus Herzog von Solferino	8 May 684	

geboren
April 1729

Aug. 713

3 Mart. 716

9 Oct. 735

3 Oct. 737

4 Oct. 737

9 Oct. 740

6 Febr. 742

3 May 745

5 Nov. 746

3 April 748

2 Oct. 749

1 Oct. 752

4 April 696

8 Aug. 714

3 Aug. 740

6 Jul. 741

6 Nov. 743

9 Mart. 746

8 Nov. 715

5 Sept. 718

2 Jan. 721

9 Jan. 722

3 Jan. 724

5 Nov. 726

4 Jun. 728

4 Sept. 729

8 Jun. 732

2 Sept. 683

3 Jul. 716

5 May 696

9 Nov. 680

8 May 684

Gem. Julia, Prinz. von Santo Buono

Kind. Mar. Aloysia, March. di Coscoquella

Maria Laura im Kloster

Constantia im Kloster

Maria Francisca, March. van Cogolludo

Maria Antonia

Maria Michaela

2 Almericus Abt

China.

Kaiser Jung: Chin, oder Yong: Tschins Sohn,

Chur.

(regiert seit 1735

Bischof Josephus Benedictus, Freyherr von Rost
und Aufhoven, erw. den 15 Dec. 1728

Edln.

Churfürst Clemens Augustus, Herzog in Bayern

Conty.

Prinz Ludovicus Franciscus

Sohn Ludovicus Franciscus, Comte de la Marche

Mutt. Louise Elisabeth, Prinzessin von Bourbon

Schwest. Louise Henriette Herz. von Orleans

Corvey.

Gefürsteter Abt Caspar, Freyherr von Bdselager,
erw. den 17 Mart. 1737.

Costniz oder Constanz.

Bischof Franz Conrad, Baron von Rodt, erw.

Eurland.

(den 9. Nov. 1750.

Herzog Ferdinands Wittwe, Johanna Magda-
lena, Prinz. von Weissenfels

Dännemarck.

König Fridericus V.

2 Gem. Juliana Maria, Prinz. von Braunschweig

Kind. Sophia Magdalena

Wilhelmina Carolina

Christianus

Louise

2 Fridrich

Mutt. Soph. Magdalena, Prinz. v. Brand Culmb.

Schw. Louise Herzogin von Hildburghausen

Bat. Schw. Charlotte Amalia

Ditrichstem.

Fürst Carolus Maximilian Philipp

Gem. Maria Anna Josepha, Gräfin von Revenh.

Kind. Johannes Baptistus Carolus Waltherus

geboren

31 Dec. 1696

22 Jun. 726

31 Jan. 728

31 Dec. 729

18 April 731

6 Febr. 735

23 Febr. 745

1 Febr. 686

“ “ “

7 Febr. 696

17 Aug. 700

13 Aug. 717

1 Sept. 734

22 Nov. 693

20 Jun. 726

3 Jul. 687

10 Mart. 706

17 Mart. 708

31 Mart. 723

4 Sept. 729

3 Jul. 746

10 Jul. 747

29 Jan. 749

30 Jan. 750

11 Dec. 753

28 Nov. 700

19 Oct. 726

6 Dec. 706

27 April 702

15 Mart. 705

27 Jun. 728

	geboren
Franciscus de Paula	13 Dec. 1731
Maria Theresia	28 Nov. 733
Maria Josepha, Gräfin von Harrach	2 Nov. 736
Geschw. Maria Josepha Antonia, Gräf. v. Kinsky	29 Jun. 694
Maria Aloysia, verw. Gr. von Altan	21 April 700
Johannes Baptista Leopoldus	24 Jun. 703
Bat. Br. Jacobi Antonii Wittwe, Maria Francisca	
Sophia, Gräfin von Starenberg	1 Sept. 680
Kind. 2 Guidobaldus Josephus	9 Dec. 717
2 Gem. Maria Anna, Gräf. von Nothal.	30 Jan. 709
Kind. Carolina, Gräfin von Salm	20 Febr. 722
Gegenberg.	
Fürst Joh. Ant. Josephi Wittwe, Maria Char-	
lotta Josepha, Gr. von Sternberg.	“ “ “
Töcht Maria Anna Josepha, verm. Gr. v. Welz.	20 April 694
Maria Theresia Josepha, verm. Gr. v. Leslie	14 Oct. 695
Bat. Schw. Josepha, Gräfin von Sinsendorf	24 Jan. 709
Richstädt.	
Fürst Bischof Johannes Antonius, Baron von Frey-	
berg und Eisenberg, erw. 1736. d. 4 Dec.	16 Jul. 674
Ellwangen.	
Probst Franciscus Georgius, Gr. von Schönborn,	
Puchheim-Wolffsthal, Churf. zu Trier,	
(erw den 8 Jun. 1732)	17 Jun. 682
Emeran.	
Gefürsteter Abt Johann Baptista Krauß, erw. den	
(24 Oct. 1742)	12 Jan. 700
Essen.	
Gefürstete Nebtigin Francisca Christina, Pfalzgräf-	
von Pfalz-Sulzbach, erw. 15 Oct. 1726	16 May 696
Florenz.	
Groß-Herzog, siehe Röm. Kayser	
Sondi, siehe Mannsfeld.	8 Dec. 708
Frankreich.	
König Ludovicus XV.	
Gem. Maria Catharina Sophia, Stanislai Lesce-	
zinsky Prinzessin aus Pohlen	15 Febr. 710
Kind. Louise Elisabeth, Herzogin von Parma	23 Jun. 703
Ludovicus, Dauphin	14 Aug. 727
2 Gem. Maria Josepha, Prinz. v. Pohlen	4 Sept. 729
Kind. Prinzessin Madame Royale	4 Nov. 731
Herzog von Burgundien	26 Aug. 750
Prinz Herzog von Berry	13 Sept. 751
Maria Adelheid	23 Aug. 754
Maria Louise Theresia	23 Mart. 732
	11 May 733

Ma
Herz
Rit

Ludo

Freyf
Bisch

Fürst
Fürst

Fürst

Fürst
Fürst
Gen
Ki

Gesch

Sulda
Bisch

geboren		geboren
Dec. 1731	Sophia Elisabeth	27 Jul. 1734
Nov. 733	Louise Marie	15 Jul. 737
Nov. 736	Natürl. und legitimirte Kinder Ludovici XIV.	
Jun. 694	Herzogs Ludovici Augusti Duc de Maine	
April 700	Kind. Ludovicus Augustus, Herzog v. Maine	4 Mart. 700
Jun. 703	Ludovicus Carolus, Graf von Eu	15 Oct. 701
Sept. 680	Ludovici Alexandri, Graf von Toulonse Wittwe,	
Dec. 717	Maria Victoria Sophia, Pr. v. Noailles	6 May 688
Jan. 709	Sohn Ludovicus Johannes, Duc de	
Febr. 722	Penthievre	16 Nov. 725
	Kind. N. Duc de Rambouillet	6 Sept. 747
	N. Duc de Chateauvillain	17 Nov. 748
	N. Madame v. Penthievre	13 Mart. 703
	Greysingen.	
April 694	Bischof Johannes Theodorus, Herzog von Bayern,	
Oct. 695	erwehlet den 23 Febr. 1727	3 Sept. 703
Jan. 709	Sürstenberg Mößkirchen.	
	Fürst Carl Friedrichs Wittve, Maria Gabriele	
	Felicitas, Prinz. von Holstein-Biesenburg	22 Oct. 716
Jul. 674	Fürst Carl Egonis Kinder:	
	Maria Eleonora Amalia Ernest. Theresia,	
	verw. Gräfin von Breunern	24 Nov. 699
	Sürstenberg Stülingen.	
Jun. 682	Fürst Josephus Wilhelmus Ernestus	11 April 699
	Gem. Maria Anna, Gräfin von Waldstein	21 Febr. 707
Jan. 700	Kind. Josephus Benedicus	21 Mart. 728
	Gem. Mar. Jos. Gr. Truchses v. Waldb.	30 Mart. 731
May 696	Prinz	23 Jul. 755
	Carolus Barronãos Egon Maria	7 May 729
Dec. 708	Gem. Maria Josepha, Gräfin v. Sternb.	24 Jun. 735
	Maria Augusta, im Kloster	16 Mart. 731
	Maria Henrica Fürstin von Taxis	31 Mart. 732
Febr. 710	Maria Emanuela	25 Dec. 733
	Maria Theresia	4 Sept. 736
Jun. 703	Geschw. Maria Augusta, verw. Gräfin v. Würben	7 May 695
Aug. 727	Maria Elisabeth Gräfin von Waldstein	28 Febr. 703
Sept. 729	Ludovicus Wilhelm. Augustus, Reichs-	
Nov. 731	Gen. Feldm. Lieuten.	4 Febr. 705
Aug. 750	Gem. Maria Anna, Gräfin Jagger-	
Sept. 751	Zünneberg	21 May 719
Aug. 754	Sulda.	
Mart. 732	Bischoff Amandus, Freyherr von Busseck, erwehlt	
May 733	den 11 Dec. 1737	2 Febr. 685

	geboren	
Gandersheim. Lebtigin Elisabetha Ernest. Antonia, Prinz. v. Sachsen-Meinungen, erw. 2 Sept. 1713.	3 Dec. 1681	
Genua. Doge Giovanni Giacomo Beneroso, erw. 11 Jun 754	: : :	
Groß-Brittannien. König Georgius II. u. Churf zu Braunsch. Lüneb. Kind. Prinz Friderici von Wallis Wittve Au- gusta, Prinz. von Sachsen Gotha	30 Oct. 683	
Kind. Augusta	30 Nov. 719	
Georg Wilh. Fridericus, Pr. v. Wallis	11 Aug. 737	
Eduard August, Herzog von Gloucester.	4 Jun. 738	
Elisabetha Carolina	25 Mart. 739	
Wilhelmus Henricus	10 Jan. 741	
Henricus Fridericus	25 Nov. 743	
Louise Anna	7 Nov. 745	
Friderich Wilhelm	19 Mart. 749	
Carolina Mathildis Postuma	24 May 750	
Anna, verw. Prinzessin von Dranien	22 Jul. 751	
Amalia Sophia Eleanora	2 Nov. 709	
Elisabeth Carolina	10 Jun. 711	
Wilhelm Augustus Herz. von Cumberland	10 Jun. 713	
Maria, verm. Prinz. von Hessen-Cassel	26 April 721	
Schw. Sophia Dorothea, verm. Königin v. Preuss.	5 Mart. 723	
Guastalla. Herz. Philippus, Spanischer Prinz ist seit 1749 im Besitz	16 Mart. 687	
Herzogs Josephi Maria Gonzaga Wittve: Maria Eleanora Charlotta, Prinz. von Holstein Wiesenburg	15 Mart. 720	
Bruders Antonii Ferdinandi Wittve: Theodora, Prinz. von Hessen-Darmstadt	18 Febr. 715	
Heitersheim. Fürst (siehe Johanniter-Meister)	6 Febr. 706	
Hessen Cassel. Landgraf Wilhelmus VIII.		
Kind. Fridericus Erbprinz	10 Mart. 682	
Gem. Maria, Prinz. von Großbritt.	14 Aug. 720	
Kind. Georg Wilhelm	5 Mart. 723	
Carl	3 Jun. 743	
Friderich	19 Dec. 744	
Geschw. Maria Louise, verm. Fürstin zu Nassau Dies	11 Sept. 747	
Maximiliani Wittve Frider. Charlotta, Prinzess. von Hessen-Darmstadt	7 Febr. 688	
	8 Sept. 698	

Hessen
Landg
KinSchw.
Bat. C
Bon
KinHessen
Landg
Mutt.
Landg

Ludovi

Hessen
Landg
Kin

gebühren
 Dec. 1681
 :
 :
 Dec. 683
 Nov. 719
 Aug. 737
 Jun. 738
 Mart. 739
 Jan. 741
 Nov. 743
 Nov. 745
 Mart. 749
 May 750
 Jul. 751
 Nov. 709
 Jun. 711
 Jun. 713
 April 721
 Mart. 723
 Mart. 687
 Mart. 720
 febr. 715
 febr. 706
 Mart. 682
 Aug. 720
 Mart. 723
 Jun. 743
 Dec. 744
 Sept. 747
 febr. 688
 Sept. 698

	gebühren	
Kind. Ulrica Friderica Wilhelmina, Gem. des Bischoffs zu Lübeck	31 Oct.	722
Christina Charlotte	11 Febr.	725
Wilhelmina, Gem. des 2ten Prinzens von Preussen	25 Febr.	726
Wilhelmina Carolina Sophia, Fürstin von Zerbst	10 May	732
Hessen-Darmstadt.		
Landgraf Ludovicus VIII.	5 April	691
Kind. Ludovicus Erbprinz	15 Dec.	719
Gem. Carolina Henrietta, Pfalz-Gräfin von Zweybrück	9 Mart.	721
Kind. Carolina	2 Mart.	746
Friderica Louise	16 Oct.	751
Ludwig	14 Jun.	753
Amalia Friderica	20 Jun.	754
Georg Wilhelm	11 Jul.	722
Gem. Maria Louise, Gr. zu Leiningen-Dachsburg	16 Mart.	729
Kind. Ludwig Georg	11 Mart.	749
Carolina Louise, Marggräfin von Baden-Durlach	11 Jul.	723
Schw. Frid. Charlotte, Landgr. zu Hessen-Cassel	8 Sept.	698
Bat. Schw. Sophia Louise, verw. Fürst. zu Detting.	6 Jul.	670
Von dem Landgrafen Philippo:		
Kind. Josephus, Bischof zu Augspurg	22 Jan.	699
Theodora, verw. Herz. zu Guastalla	6 Febr.	706
Leopoldus Gouverneur zu Mantua	11 April	708
Gem. Henrietta, verw. Pr. von Parma und Piacenza, geb. d'Este de Mod	27 May	702
Hessen-Homburg		
Landgraf Fridrich Ludwig Wilhelm Christian	30 Jan.	748
Mutt. Ulrica Louise, Prinz. v. Solms-Braunfels	30 April	731
Landgraf Friderici Jacobi Schwestern:		
Hedewig Louise, verw. Gräfin von Schlieben	2 Mart.	675
Wilhelmina Amalia, verw. Gr. v. Altenburg	7 Jan.	678
Eleonora Margaretha, Pröbstin zu Herford	23 Sept.	679
Ludovici Georgii Tochter Maria Frider. Sophia Fürstin von Hohenlohe	18 Febr.	714
Hessen-Philippsthal.		
Landgraf Carolus	23 Sept.	682
Kind. Wilhelmus, Erbprinz	29 Aug.	726
Charlotta Amalia, Herz. v. Meiningen	11 Aug.	730
Ulrica Philippina	1 Oct.	731

72. 1756. Das Genealogische Register

	geboren	
Geschw. Friderica Henrietta	16 Jul.	1688
Wilhelmus	2 April	692
Gem. Wilhelmina Charlotte, Prinzessin zu Anhalt-Bernburg	24 Nov.	704
Kind. Catharina Friderica	1 May	725
Wilhelmus	18 Mart.	726
Fridericus	13 Febr.	727
Johannetta Charlotte	22 Jan.	730
Antoinetta Carolina	18 Jan.	731
Ulrica Eleonora	27 April	732
Carolus	7 Febr.	734
Anna Friderica Wilhelmina	14 Dec.	735
Dorothea Maria	30 Dec.	738
Adolph	29 Jun.	743
Hessen Reinfels zu Rotenburg.		
Landgraf Constantinus	21 May	716
Gem. Maria Eva Sophia, Fürstens Hyacinthi zu Nassau-Siegen Wittve, geb. Gräfin von Starenberg	12 Dec.	722
Kind. Carl Emanuel	5 Jun.	746
Clementina Franc. Ernestina	5 Jun.	747
Maria Hedwig	26 Jun.	748
Christian	30 Nov.	750
Carl Constantin	10 Jan.	752
Antonia Friderica	31 Mart.	753
Bruders Josephi Wittve, Christina Anna Louise, Prinz. von Salms	29 April	707
Kind. Anna Maria Victoria Christiana Prinz. von Soubize	24 Febr.	728
Maria Louise Eleonora, Dom-Cüsterin zu Essen	18 April	729
Schw. Eleonora Philipp. Christina Sophia, verw. Pfalzgr. zu Sulzb.	18 Oct.	712
Christina Henriette, Gem. Ludovici Amadei, Prinzen von Carignan	24 Nov.	717
Bat. Schw. Anna Johanna, Decan zu Thoren	13 Sept.	680
Hessen-Reinfels zu Wanfried u. Eschwegen.		
Landgraf Christianus	11 Jul.	689
Gem. Maria Francisca, Gr. v. Hohenlohe Bart.	17 Aug.	698
Geschw. Maria Anna, verw. von Ingenheim	8 Jun.	685
Eleon. Bernhardina, verw. Gr. v. Bentz.	21 Febr.	695
Halb-Br. Wilhelmi Wittve, Ernestina Elisabetha Johannetta, Prinz. von Sulzbach	15 May	697

Hild
Bisc

Hob
Für
G

S

Ges

Hobe
Für
Ri
C

Hobe

Mar
Hobe
Für

2 C

R
Gese

bohren
 ul. 1688
 pril 692
 Nov. 704
 May 725
 Mart. 726
 febr. 727
 Jan. 730
 Jan. 731
 pril 732
 febr. 734
 Dec. 735
 Dec. 738
 Jun. 743
 May 716
 Dec. 722
 Jun. 746
 Jun. 747
 Jun. 748
 Nov. 750
 Jan. 752
 Mart. 753
 pril 707
 febr. 728
 pril 729
 Oct. 712
 Nov. 717
 Sept. 680
 Jul. 689
 Aug. 698
 Jun. 685
 febr. 695
 May 697

Hildesheim.

Bischof Clemens August, Herz. von Bayern und
 Churfürst zu Colln, erw. d. 8 Febr. 1714.

Hohenlobe-Bartenstein.

Fürst Carl Philipp

Gem. Maria Sophia, Prinzessin von Hessen
 Homburg

Kind. Ludovicus Carolus, Erb-Prinz

Clemens August Armand

Joseph Christian

Christian Ernst

Geschw. Maria Francisca, Landgr. von Hessen-
 Wansfried

Maria Anna, Gräfin von Clairmont

Leopolda Ernestina, verw. Fürst v. Nassau

Josephus Anton, Fürst zu Pjedelbach

Hohenlobe-Schillingsfürst.

Fürst Philipp Ernst

Kind. Philipp Ernst

Gem. Francisca, Gräfin von Limburg: Styrum

1 Carolina Juliana, Gr. v. Limb. Styrum

2 Carolus Albertus

Kind. Maria Anna

Carolus Albertus

Carolus Philippus

Franz Carl Joseph

Halbschw. Eleonora, Canon zu Thorn

Hobenzollern-Saigerloch.

Maria Francisca, Gräfin von Königseck

Hobenzollern-Gechingen.

Fürst Josephus Wilhelmus Franciscus

2 Gem. Maria Theresia, Gräfin Truchses von
 Waldburg

Kind. Joseph Meinrad

Geschw. 1 Eleonora Elisabeth Augusta, Halbschw.
 Canon. zu Halle in Tyrol.

2 Franciscus Xaverius

Gem. Maria Philippine Gr. v. Hernsbroch

2 Maria Anna

2 Fridericus Antonius

2 Maria Josepha, Gräfin von Clari

2 Maria Sidonia, Gräfin Rinsky

2 Meinradus

2 Carl

gebohren

17 Aug. 1700

7 Jul. 702

18 Febr. 714

15 Nov. 731

15 Nov. 732

6 Nov. 740

11 Dec. 742

17 Aug. 698

4 Aug. 701

21 Aug. 703

5 April 707

6 Jan. 664

4 May 704

25 Jan. 719

28 April 705

22 Sept. 719

23 Febr. 741

21 Febr. 742

17 Oct. 743

27 Nov. 745

: : 687

17 Jan. 697

12 Nov. 717

26 Jan. 732

12 Nov. 752

20 Jan. 705

: : 719

: : :

7 Aug. 722

: : 726

: : 727

: : 728

: : 730

: : 732

Maximiliana von Lützen Wittwe, Fridr. Wilh. Dessen Kinder erster Ehe: Christina Eberhardina Aebt. zu Münster-Bilsen	geboren 17 Jun. 1692	
Sophia Friderica Canonistin daselbst	3 Mart. 695	
Hohenzollern-Sigmaringen.	16 Febr. 698	
Fürst Josephus Fridericus	24 May 702	
3 Gem. Maria Theresia, Gräfin Truchses Kind. 1 Carolus, Erbprinz	30 Mart. 696	
Gem. Maria Johanna, Gräfin von Berg Kind. Franz Joseph	9 Jan. 724	
Anton Johannes Fidelis	14 April 724	
1 Maria Anna Canonistin zu Büchen	12 Jul. 752	
Groß-Vat. Bruders Kinder	8 Aug. 754	
Maria Francisca, Gräfin v. Königsegg	23 Dec. 726	
Franz Christoph	17 Jan. 697	
Holstein-Augustenburg. (Sunderburg)	16 Jan. 699	
Herzog Fridericus Christianus	6 April 721	
Geschw. Nemelius Augustus	3 Aug. 722	
Christiana Ulrica	15 Mart. 727	
Sophia Magdalena Maria	23 May 731	
Charlotta Amalia	24 Jan. 736	
Vat. Schwesi. Charlotta Maria, verw. Herzogin von Holstein-Glücksburg	5 Sept. 697	
Holstein-Beck.		
Herzog Fridericus Wilhelmus II.	4 Nov. 723	
Mutt. Ursula Anna, Burggr. v. Dohna-Glodien	31 Dec. 700	
Schw. Louise Charlotte, Prinz. von Holstein Gott.	23 Dec. 722	
Vat. Geschw. Carolus Ludovicus	18 Sept. 690	
Gem. Anna, Gräfin von Orzelska	26 Nov. 707	
Sohn Carolus Fridericus	5 Jan. 732	
Albertina Louise, Pöhl. Reichsgr. von Stanislawsky	27 April 696	
Petrus Augustus Rus. General-Vicent.	7 Dec. 697	
2 Gem. Anna, Gräfin Gallowin	" " "	
Kind. 1 Carolus August Antonius	10 Aug. 727	
Gem. Frid. Charl. Gräfin von Dohna- Schlobitten	2 Jul. 738	
Sophia Henrietta, verw. Gräfin v. Dohna	18 Sept. 698	
Charlotte, Canon. zu Quedlinb.	15 Mart. 700	
Großvat. Brud. Sohns Friderici Wilhelmi Witt- we, Maria Antonia Josepha, Gr. von Sans- Dessen Kind. Maria Anna, Gräfin von Souza	8 Dec. 682	
Johanna Amalia, Gräfin von Taroucca	2 Aug. 717	
	" " 719	

bohren
Jun. 1692
Mart. 695
Febr. 698
May 702
Mart. 696
Jan. 724
April 724
Jul. 752
Aug. 754
Dec. 726
Jan. 697
Jan. 699
April 721
Aug. 722
Mart. 727
May 731
Jan. 736
Sept. 697
Nov. 723
Dec. 700
Dec. 722
Sept. 690
Nov. 707
Jan. 732
April 696
Dec. 697
Aug. 727
Jul. 738
Sept. 698
Mart. 700
Dec. 682
Aug. 717
719

Holstein-Glücksburg.

Herzog Fridericus
Gem. Henrietta Augusta, Gräf. von Lippe-Detm.
Kind. Sophia Magdalena
Fridericus Henricus Wilhelmus
Louise Charlotte
Juliana Wilhelmina
Geschw. Carolus Ernestus
Gem. Anna Charlotte Gräfin von Lippe
Detmold
Louise Sophia Friderica, Aebtissin zu
Walloe in Dännemarc
Charlotte Amalia, Canon. zu Sandersh.
Stiefm. Charlotte Maria, Pr. von Holst. August

Holstein-Gottorp.

(Kiel)
Herzog Carolus Petrus Ulricus, Groß-Herzog
in Rußland
Gem. Sophia Augusta Friderica, Pr. von An-
halt-Zerbst
Sohn Paul Petrowitsch
Groß-Vat. Br. Bischofs Christiani Augusti Wittw.
Albertina Friderica, Pr. zu Bad. Durl.
Kind. Hedewig Sophia Augusta, Pröbstin zu
Quedlinburg
Anna, verm. Prinz. von Sachsen-Gotha
Adolphus Fridericus, König in Schweden
Gem. Louise Ulrica, Königl. Prinz. von
Preussen, verm. d. 17 Jul. 1744.
Fridericus Augustus, Bischof zu Lübeck
Gem. Ulrica Wilhelmina Prinzessin von
Hessen-Cassel
Kind. Peter Fridrich Wilhelm
Johanna Elisab. Fürst. zu Anhalt-Zerbst
Georgius Petrovicius
Gem. Sophia Charlotte, Pr. v. Holstein
Beck
Sohn Wilhelm August

Holstein-Plön.

Herzog Fridericus Carolus
Gem. Christiana Firmengardis, Gr. v. Reventlau
Kind. Sophia Christina Louise
Friderica Sophia Charlotte
Charlotta Amalia
Louise Albertine
Mutter Dorothea Christina von Michelberg

geboren
1 April 1701
26 Mart. 725
22 Mart. 746
15 Mart. 747
5 Mart. 749
30 April 754
14 Jul. 706
7 April 724
18 Febr. 709
11 Dec. 710
5 Sept. 697
21 Febr. 728
2 May 729
1 Oct. 754
3 Jul. 682
9 Oct. 705
3 Febr. 709
14 May. 710
24 Jul. 729
20 Sept. 711
31 Oct. 721
3 Jan. 754
24 Oct. 712
16 Mart. 719
31 Dec. 722
18 Jan. 753
4 Aug. 706
2 May 711
5 Nov. 732
17 Nov. 736
23 April 744
24 Jul. 748
23 Jan. 674

76. 1756. Das Genealogische Register

Herzogs Johannis Adolphi Tochter, Dorothea Sophia, Herz. zu Mecklenburg-Strelitz	geboren 4 Dec. 1692
Herzogs Joach. Frider. Tocht. Charlotte Amalia, Canonisin zu Sandersheim	1 Mart. 709
Dorothea Augusta Friderica, desgleichen	18 Nov. 712
Christina Louise, Gr. zu Hohenz. Wickersh.	27 Nov. 713
Solstein-Wiesenburg.	
Herzogs Leopoldi Kinder:	
Maria Eleonora Charlotta, verw. Herz. zu Guastalla	18 Febr. 715
Maria Gabriele Felicitas, verw. Fürstin zu Fürstenberg Moskirchen	22 Oct. 716
Maria Charlotte Antonia, Fürstin zu Löwenstein-Wertheim	18 Febr. 718
Johanniter-Ordens-Meister.	
Philippus Joachimus, Freyherr von Prasberg, erw. 17 Jan. 754.	26 Jan. 678
Isenburg-Birstein.	
Fürst Wolfgangus Ernestus	17 Nov. 735
Bruder Christianus Mauritius	16 Jul. 739
Mutter Amalia Belgica	29 Febr. 716
Vaters vollburt. Brüder	
Fridericus Ernestus	24 Oct. 709
Gem. Louisa Charlotta Gräf. v. Isenb. Offenb.	24 Sept. 715
Kind. Elisabeth Charlotta	24 Jan. 753
Christian Ludewig	8 Oct. 710
Johannes Casimir	9 Sept. 715
Vaters Stiefgeschwister:	
Dorothea Wilhelmina, Gräfin zu Isenb. Büdingen	13 Sept. 723
Charlotte Friderica	23 Aug. 726
Wilhelmina Friederica	11 Aug. 728
Friderich Wilhelm	13 Dec. 730
Christina Ferdinanda	27 Febr. 737
Kaiser.	
Franciscus I. erwählt den 13 Sept. 1745.	8 Dec. 708
Gemahlin und Kaiserin, Maria Theresia, Königin von Ungarn und Böhmen	
Kind. Maria Anna	13 May 717
Josephus Benedictus August	6 Oct. 738
Maria Christina	13 Mart. 741
Maria Elisabeth	13 May 742
Carolus Josephus	13 Aug. 743
Maria Amalia	1 Febr. 745
	26 Febr. 746

geboren
 Dec. 1692
 Mart. 709
 Nov. 712
 Nov. 713
 Febr. 715
 Oct. 716
 Febr. 718
 Jan. 678
 Nov. 735
 Jul. 739
 Febr. 716
 Oct. 709
 Sept. 715
 Jan. 753
 Oct. 710
 Sept. 715
 Sept. 723
 Aug. 726
 Aug. 728
 Dec. 730
 Febr. 737
 Dec. 708
 May 717
 Oct. 738
 Mart. 741
 May 742
 Aug. 743
 Febr. 745
 Febr. 746

Petrus Leopoldus
 Johanna Gabriele
 Maria Josepha
 Maria Carolina
 Ferdinand Carl
 (Siehe unter Ungarn und Böhmen.)
 Geschw. Carolus Alexander, Herzog v. Lothring.
 Anna Charlotte.

Kempten.

Gefürsteter Abt Engelbertus von Sirgenstein,
 erw. 15 Dec. 1747.

Lamberg.

Fürst Franciscus Antonius
 2 Gem Maria Aloysia, Gräfin von Harrach
 Kind. 1 Aloysia, Gräfin von Plettenberg
 2 Rosa Frin von Neuhaus
 2 Elisabetha
 2 Johannes Friedrich

Geschw. Josephus Dominicus, Cardinal und Bi-
 schof zu Passau
 Josepha Antonia, verwittwete Gräfin
 von Schallent.

Johannes Ferdinandus
 Gem. Maria Francisca von Gilleys
 Kind. Maria Johanna, verm. Gräfin
 von Lamberg

Aloysius Josephus
 Aloysia Antonia, Gräfin von Rappach
 Brud. Fürst Leopoldi Matthia Tocht. Philippina
 Maria Anna, Gräfin von Rhevenhüller

Bat. Brud. Sohn Caroli Benedicti, Gr. v. Lam-
 berg Wittwe, Maria Ludovica, Gräfin
 von Rhevenhüller

Kind. Lucretia, verw. Marquisin de Prie
 Johannes Josephus
 Maria Theresia, Freyh. von Eckdorf
 Bat. Brud. Tocht. Maximiliana, Gräfin von Op-
 persdorf

Lichtenstein, Carolinische Linie.

Fürstis Johann Adami Andrea Tochter:
 Theresia Anna Felicitas, verw. Prinz. von Soisson

Lichtenstein, Gundaccarische Linie.

Fürst Josephus Wenceslaus Laurentius

geboren
 5 May 1747
 4 Febr. 750
 19 Mart. 751
 13 Aug. 752
 1 Jun. 754
 12 Dec. 712
 17 May 714
 14 May 694
 30 Sept. 678
 13 Jan. 702
 13 Jun. 718
 : : 718
 : : 734
 : : 735
 8 Jul. 680
 2 Jul. 683
 11 Jan. 689
 3 Sept. 691
 5 Nov. 729
 27 Mart. 725
 4 Jul. 690
 17 Mart. 695
 10 Nov. 685
 22 Jan. 704
 28 May 706
 21 Aug. 707
 : : :
 7 May 696
 9 Aug 696

	geboren
Brud. Emanuel	3 Febr. 1698
Gem. Maria Antonia, Gr. v. Dietrichst.	10 Sept. 707
Kind. Franciscus Josephus	17 Dec. 726
Gem. Maria Leopoldina, Comtesse von Sternberg	11 Dec. 733
Kind. Leopold. Adalgunda	30 Jan. 754
Carolus Josephus	29 Nov. 730
Philippus Josephus Franciscus	8 Sept. 731
Johannes Simplicius	2 Mart. 734
Maria Amalia	11 Aug. 737
Maria Anna Gräfin von Waldstein-Dux	15 Oct. 738
Francisca Xaveria	27 Nov. 739
Maria Christina und Maria Theresia Zwillinge	1 Sept. 741
Leopold Joseph	20 Jan. 743
Fürst Joh. Nepomuc Caroli Wittve Josepha, Gr. von Harrach, deren 2ter Gemahl Philipp Joseph, Prinz von Lobkowitz	20 Nov. 727
Joseph Johannis 4 Gem. und Wittve, Mariana, Gräfin von Kottulinsky, wiederum vermählt an den Grafen von Schulenburg Denhausen	12 Dec. 698
Bat. Schw. Eleonora, verw. Gr. v. Harrach	31 Dec. 705
Gr. Bat. Br. Maximil. Jacob Mauritiu Töchter:	
1 Maria Maximil. verw. Gräfin von Rothal	2 Jan. 671
3 Maria Charlotte Felicitas, Gr. von Gyllens Lobkowitz.	12 Jul. 701
Fürst Ferdinandus Philippus Josephus	27 April 724
Geschw. Maria Elisabeth, Gräfin von Ulfeld	23 Nov. 726
Philippus Josephus	14 Jan. 728
Gem. Josepha, verw. Gr. von Harrach	20 Nov. 727
Bat. Geschw. Georgi Christiani Wittve Carol. Henrietta, Gr. von Waldst.	24 Jan. 695
Kind. Joseph Maria Carolus	24 Dec. 726
Christianus Josephus	24 Aug. 729
Augustus Antonius	21 Sept. 731
Philipp	4 Nov. 732
Leopoldus	17 Sept. 733
Maria Ernestina	13 Sept. 714
Mutt. Mar. Wilhelmina, verw. Gräfin von Althan	26 Mart. 704
Löwenstein-Wertheim-Rochefort	
Fürst Carolus Thomas	7 Mart. 714
Gem. Maria Charlotta Antonia, Prinzessin von Holstein-Wiesenburg	18 Febr. 718
Kind. Leopoldina Carolina	28 Dec. 739

geboren
 3 Febr. 1698
 10 Sept. 707
 17 Dec. 726
 11 Dec. 733
 30 Jan. 754
 29 Nov. 730
 8 Sept. 731
 2 Mart. 734
 11 Aug. 737
 15 Oct. 738
 27 Nov. 739
 1 Sept. 741
 20 Jan. 743
 20 Nov. 727
 12 Dec. 698
 31 Dec. 705
 2 Jan. 671
 2 Jul. 701
 7 April 724
 3 Nov. 726
 4 Jan. 728
 0 Nov. 727
 4 Jan. 695
 4 Dec. 726
 4 Aug. 729
 1 Sept. 731
 4 Nov. 732
 7 Sept. 733
 3 Sept. 714
 6 Mart. 704
 7 Mart. 714
 8 Febr. 718
 8 Dec. 739

Geschw. Leopold
 Franse. Carol. Wilhelm. Wittve Josepha
 Freyin von Schirnding
 Kind. Joseph Anton
 Christianus Philippus
 Johannes Josephus Wenceslaus
 Gem. Dorothea Theresia, Gräfin von
 Haussen
 Theodorus Alexander
 Gem. Catharina Louise Gräfin v. Leinin-
 gen-Vockenheim
 Leopoldina, Dohm-Scholasterin zu Essen
 Vat. Schw. Maria Leopoldina, verw. Gräfin zu
 Starenb.

Gotthringen.

Herzog Stanislaus Leszczynsky, erwählter König
 in Pohlen
 Tocht. Maria Catharina, Kön. in Frankreich
 Herzogs Leopoldini Josephi Kinder:
 Franciscus Stephanus, Groß-Herzog zu
 Florenz, Römischer Kayser
 (Siehe Kaiser.)
 Gem. Maria Theresia, Königin von Un-
 garn und Böhmen
 (Siehe Ungarn.)
 Carolus, Gouverneur in den Oesterreichi-
 schen Niederlanden
 Anna Charlotte

Lübeck.

Bischof Fridericus Augustus, Herzog zu Holstein
 Gottorp, erw. 1743
 Gem. Ulrica Wilhelmina, Pr. v. Hessen-Cassel
 Kind. Petrus Frieder. Wilhelm.

Lütlich.

Bischof Theodor, Herzog zu Bayern, erwählt den
 23 Jan. 1744

Malta.

Großmeister Don Emanuel Pinto, ein Portu-
 giese, erw. den 18 Jan. 1741.

Mansfeld und Sondi.

Fürst Henricus Franciscus
 2 Gem. Maria Anna, Gräfin von Czernin
 Kind. 1 Joseph Wenzel, Erb-Prinz

geboren
 16 Febr. 1716
 " " "
 9 Jul. 750
 11 Jan. 719
 25 Jul. 720
 " " "
 14 Sept. 722
 1 Febr. 735
 17 Jun. 726
 6 May 689
 20 Oct. 677
 23 Jun. 703
 8 Dec. 708
 13 May 717
 12 Dec. 712
 17 May 714
 20 Sept. 711
 31 Oct. 722
 3 Jan. 754
 3 Sept. 703
 24 May 681
 16 Jul. 712
 19 Jan. 722
 12 Sept. 735

	geboren	
2 Maria Isabella	29 Aug. 1750	
2 Georg Heinrich Caspar	18 Dec. 752	
Geschw. Maria Anna	2 Jan. 709	Geschw.
Maria Eleonora, Gräfin von Würben	11 Jun. 710	
Marocco.		
Kaiser Muley Mustardi, regiert seit 1740.		: : : Mogul
Massa oder Elbo.		Kaiser
Herzogs Alderandi Wittwe, Ricciardi, Fürstin von Novellara	22 Aug. 698	Monac
Kind. Mar. Ther. Francisca, Erb-Prinz. v. Mod.	29 Jun. 725	Fürst G
Maria Anna Mathildis, Fürstin v. Albano	15 Aug. 726	Geschw
Maria	29 April 728	
Maynz.		
Churfürst Joh. Friederich Carl, Graf von Ostein, erw. den 22 April 1743	6 Jul. 689	Mutt. (
Mecklenburg: Güstrow.		Münste
Herzogs Gustavi Adolphi Tochter:		Bischof
Augustia	27 Dec. 674	
Mecklenburg: Schwerin.		Murba
Herzog Christianus Ludovicens	15 May 683	Abt Ari
Kind. Fridericus, Erb-Prinz	9 Nov. 717	
Gem. Louise Friderica, von Württemberg	3 Febr. 722	Massa
Ulrica Sophia, Lebtißin zu Rühne	1 Jul. 723	Für
Ludovicus	6 Aug. 725	Mutt.
Amalia, Canonisin zu Hervorden	8 Mart. 731	Schw.
Mecklenburg: Strelitz.		2 Vater
Herzog Adolphus Fridericus IV.	5 May 728	
Adolph Fridrich III. Wittwe Dorothea Sophia, Pr. von Holstein-Plon	4 Dec. 692	Groß: J
Mutter Elisabeth Albertine, Prinz. zu Sachsen-Hildburghausen	3 Aug. 713	3 Groß
Geschw. Christina Sophia	6 Dec. 735	
Ernst Gottlob Albert	27 Aug. 742	Massau:
Sophia Charlotte	19 May 744	Fürst C
Georg August	16 Aug. 748	
Modena.		Massau:
Herzog Franciscus Maria	2 Jul. 698	Fürst Ge
Gem. Charlotte Nigle, Prinzessin von Orleans	22 Oct. 700	Johann
Kind. Hercules Raynaldus, Herzog von Massa Carr. Erbprinz	22 Sept. 722	Massau:
Gem. Mar. Theresia, h. v. Massa Carr.	29 Jun. 725	Fürst Wi
Kind. Maria Beatrix	7 April 750	
Mechtildis	8 Febr. 728	

geböhren
 29 Aug. 175
 18 Dec. 75
 2 Jan. 70
 11 Jun. 710
 : :
 22 Aug. 69
 29 Jun. 72
 15 Aug. 72
 29 April 72
 6 Jul. 68
 27 Dec. 67
 15 May 68
 9 Nov. 71
 3 Febr. 72
 1 Jul. 73
 6 Aug. 75
 8 Mart. 73
 5 May 72
 4 Dec. 69
 3 Aug. 71
 6 Dec. 73
 27 Aug. 74
 19 May 74
 16 Aug. 74
 2 Jul. 69
 22 Oct. 70
 22 Sept. 72
 29 Jun. 72
 7 April 75
 8 Febr. 72

Fortunata Maria
 Elisabeth Ernestina
 Geschw. Benedicta Ernestina Maria
 Anna Amalia, Gräfin von Charolois
 Henr. Maria, Prinz. von Darmstadt
Mogul.
 Kaiser Achmet, regieret seit 1748
Monaco.
 Fürst Honoratus Camillus Leonorus
 Geschw. Charlotte Grimaldi, im Kloster
 Carolus Mauritius
 Gem. Maria Christina, Prinz. von S.
 Maria Francesca Theresia
 Mutter Schw. Margar. Camilla, Gr. v. Fengien
Münster.
 Bischof Clemens Augustus, Herzog zu Bayern
 und Churfürst zu Cölln, erw. 26 Mart 1719
Murbach und Luders.
 Abt Armandus, Prinz von Rohan, erw. 1738.
Nassau-Diez.
 Fürst Wilhelm V.
 Mutter. Anna, Cron-Prinzessin von Engeland
 Schw. Carolina
 2 Vaters: Schw. Anna Charlotte Amalia Louise,
 verw. Marggräfin von Baden-Durlach
 Groß-Mutter Maria Louise, Pr. zu Hessen-Cassel
 3 Groß-Bat. Schwest. Maria Amalia
 Isab. Charlotte, verw. Fürst. u Dillenb.
 Johanna Agnes
 Louise Leopoldine
Nassau-Dillenburg.
 Fürst Christiani Wittwe, Isabella Charlotta, Pr.
 zu Nassau-Diez
Nassau-Idstein.
 Fürst Georgii Augusti Samuelis Tochter:
 Johanna Wilhelmina, verw. Gräfin von der Lippe
 Dettmold
Nassau-Saarbrück-Ottweiler.
 Fürst Wilhelmus Henricus

geböhren
 24 Nov. 173E
 8 Febr. 74I
 18 Aug. 697
 28 Jul. 699
 27 May 702
 : : :
 10 Sept 720
 19 May 719
 14 May 727
 7 May 728
 20 Jul 728
 1 May 700
 17 Aug. 700
 1 Dec. 717
 8 Mart. 748
 2 Nov. 709
 28 Febr. 743
 13 Oct. 710
 7 Febr. 688
 29 Jan. 689
 22 Jan. 692
 15 Dec. 693
 12 Jan. 695
 22 Jan. 692
 14 Sept. 700
 6 Mart. 718

	geboren	
Gem. Soph. Christina Charlotte, Gräfin von Erpach	12 Jul. 172	Neapo König
Kind. Ludovicus	3 Jan. 74	Gem.
Vaters Schw. Maria Albertina, verw. Gräfin von Ortenburg	8 May 68	Kind
Fridr. Ludw. Töcht. Christina Charlotte, verw. Landgräfin zu Homburg	2 Sept. 68	
Louise, Gräfin von Ohaun	17 Dec. 68	
Graf Ludovici Cratonis		
Töcht. Henriette	26 Nov. 70	
Carolina, Pfalzgr. zu Birkenfeld	12 Aug. 70	Deste
Louise, Fürstin zu Stollberg-Gendern	6 Dec. 70	Deccin
Eleonora, verw. Gräfin zu Hohenlohe-Langenburg	30 Jun. 70	Fürst
Nassau-Saarbrück-Usingen.		Töcht.
Fürst Carolus	1 Jun. 71	
Kind. Carolus Wilhelmus	9 Nov. 73	Getting
Fridericus Augustus	23 April 73	Fürst
Johannes Adolphus	19 Jul. 74	Kind
Geschw. Hedewig Henriette	27 April 71	
Nassau-Siegen Katholische Linie.		Geschw.
Fürst Wilh. Hyacinthi Wittwe, Maria Eva Sophia, Gr. von Stahrenberg	72	
Francisci Hugonis Wittwe, Leopoldina Ernestina, Gräfin zu Hohenlohe-Bartenstein	21 Aug. 70	
Immanuelis Ignatii Wittwe, Charlotte, Marquisin de Mesle-Mailly	17 Mart. 68	
Nassau-Siegen Reformirte Linie		Bat. B
Fürst Friderici Wilhelmi Kinder:		Orleans
Charlotte Sophie Louise, Gräfin zu Bentheim-Steinfurth	6 Jun. 72	Herzog
Maria Eleonora Concordia	2 Mart. 73	Gem.
Anna Charlotta	19 Jun. 73	Kind.
Fürst Frid. Wilhelmi Schw. Charl. Frid. Amalia, verw. Fürstin zu Cöthen, verm. Gräfin von der Lippe	30 Nov. 70	Vaters
Wilhelmine Charlotte Sophie	25 April 71	Genabr
Elisabeth Hedwig, Gräfin von Sayn-Witgenstein.	19 April 71	Bischof
Nassau-Weilburg.		Ost-Frie
Fürst Carolus Christianus		Fürst
Schw. Henrietta Friderica Augusta	11 Jan. 73	
Louise, Gräfin von Lippe Detmold	31 Oct. 72	
	27 Jan. 73	

gebühren

Neapolis und Sicilien.

König Carolus VII.

Gem. Maria Amalia, Königl. Pohnische Prinzessin

Kind. Maria Josepha

Maria Louise

Philipp Anton, Herz. von Calabrien

Carl Anton Diego

Ferdinand Anton

Gabriel Anton

gebühren

20 Jan. 1716

24 Nov. 724

16 Jul. 744

24 Nov. 745

13 Jun. 747

12 Nov. 748

12 Jan. 751

11 May 752

12 Jul. 172

3 Jan. 74

8 May 68

2 Sept. 68

17 Dec. 68

26 Nov. 70

12 Aug. 74

6 Dec. 70

Oesterreich siehe Ungarn und Böhmen.

Veccingen.

Fürst Alberti Ernesti II. Wittwe, Sophia Louise, Prinz. von Hessen-Darmstadt

Tocht. Frid. Sophia Magdalena, Gräfin von Hohenl. Weick

6 Jul. 670

14 Mart. 691

30 Jun. 70

1 Jun. 71

9 Nov. 73

Veittingen Spielberg.

Fürst Johannes Alloysius Sebastianus

Kind. Maria Leopoldina

Maria Eleonora

Geschw. Maria Friderica Rosalia Carolina, Gr. von Königseck-Alulendorf

Antonius Ernestus

Gem. Maria Theresia Walpurga, Gr. von Truchses

Maria Friderica Theresia, Gräfin von Welzeck

Vat. Bruder Tochter Maria Josepha Antonia, verm. Gräfin von Paar

18 Jan. 707

28 Nov. 741

7 Jul. 745

27 Nov. 699

13 Febr. 712

720

17 April 714

17 Jan. 686

12 May 725

20 Jun. 726

13 April 747

9 Jul. 750

22 Oct. 700

17 Aug. 700

31 Mart. 707

23 April 73

19 Jul. 74

27 April 71

21 Aug. 7

17 Mart. 60

Orleans

Herzog Ludovicus Philippus

Gem. Louise Henriette, Prinzess. von Conty

Kind. Duc de Chartres

N. Mademoiselle d'Orleans

Vaters Schwester. Charlotte Aigle, verm. Herz. von Modena

Wenabrück.

Bischof Clemens Augustus, Herzog von Bayern und Churf. zu Colln, erw. 4 Nov. 1728.

Ost-Friesland.

Fürst Georg Albrechts Wittwe, Sophia Carolina, Prinzess. von Brand. Culmb.

6 Jun. 7

2 Mart. 71

19 Jun. 71

30 Nov. 7

25 April 7

19 April 7

11 Jan. 7

31 Oct. 7

27 Jan. 73

Gew. Maria Charlotte, verw. Gräfin zu Ost-Friesland geboren 10 April 1681

Pabst.
Benedictus XIV. (Prosper Lambertini) erw. d. 17 Aug. 1740 31 Mart. 67 Pfalz

Paderborn.
Bischof Clemens August, Herzog von Bayern und Churfürst zu Köln, erw. den 27 Mart. 1719. 17 Aug. 70 Pfalz
Churfürst
Gem
Stief

Parma.
Herzog Philipp 15 Mart. 720
Gem. Louise Elisabeth, Prinz. von Frankreich 14 Aug. 721
Kind. Isabella Maria 31 Dec. 741
Ferdinand 20 Jan. 751
Louise Maria 9 Dec. 751

Herzogs Antonii Francisci Wittwe, Henriette Maria, verm. Prinz. zu Hessen-Darmst. 27 May 702
Mutt. Herzogs Odoardi II. Tochter, Elisabeth, verw. Königin in Spanien 25 Oct. 692 Bat. 2

Passau.
Bischof Josephus Dominicus Franciscus, Graf von Lamberg, erw. 2 Jan. 1723 8 Jul. 680 Pfalz

Persien.
Heraclius, Georgianischer Prinz, bemächtigte sich des Thrones 1752. : : : Pohlen
König
Gem
Kin

Pfalz: Birckenfeld und Zweybrück.
Pfalz: Graf und Herzog von Zweybrück Christianus IV. 6 Sept. 721 Portug
Fürst
Gem.
Gesch

Geschw. Carolina Henrica Christiana, Erb:Prinzessin zu Darmstadt 9 Mart. 721
Fridericus 27 Febr. 721

Gem. Franc. Dorothea, Pr. v. Sultzb. 15 Jun. 721
Kind. Carl August 29 Oct. 741
Maria Amalia 11 May 751
Maria Anna 18 Jul. 753

Christiana, Fürstin von Waldeck 16 Nov. 721
Mutter Carolina, Gräfin zu Nassau-Saarbrück 12 Aug. 701 Portug
König
Gem
Kin

Groß:Vaters Bruders Kinder:
Johannes zu Gelnhausen 24 May 691
Gem. Sophia, Wild: und Rein:Gräfin 29 Aug. 711
Kind. Johann Carl Ludwig 18 Sept. 741
Louise Christiana 17 Aug. 741
Wilhelm 9 Nov. 751 Gesch

geboren		geboren
10 April 168	Charlotte Catharina, Fürstin von Solms Wilhelmus	19 Dec. 1699
	Sophia Maria, verw. Gräfin Henrichs XXV. von Neuf	4 Jan. 701
31 Mart. 67	Pfalz: Graf Friderici Bernhardi Wittwe, Ernesti- ne Louise, Prinz. von Waldeck Tocht. Louise Carolina	5 April 702
	Pfalz: Chur: Linie, oder Pfalz: Sulzbach.	
17 Aug. 70	Churfürst Carolus Philippus Theodorus	11 Dec. 724
	Gem. Maria Elisabeth, Prinzess. von Sulzbach	17 Jan. 721
15 Mart. 70	Stiefm. Eleon. Philipp. Christina, Pr. von Hes- sen: Rheinfels	18 Oct. 712
14 Aug. 72	Bat. Schw. Christina Francisca, Aebtissin zu Essen und Priorin zu Düsseldorf.	16 May 696
31 Dec. 74	Ernestina Elisabetha Johanna, verw. Landgräfin zu Hessen Wanfried	15 May 697
20 Jan. 75	Bat. Brud. Josephi Caroli Emanuelis Töchter:	
9 Dec. 75	Maria Elisabeth, Churfürstin zu Pfalz	17 Jan. 721
	Amalia Maria Anna, Herz. von Bayern	22 Jun. 722
27 May 70	Francis. Dorothea Christina Ernestina, Prinz. von Zweybrück	15 Jun. 724
25 Oct. 69	Pfalz: Zweybrück, siehe Pfalz: Birkenfeld.	
8 Jul. 68	Pohlen.	
	König Fridericus Augustus, Churfürst zu Sachsen	7 Oct. 696
	Gem. Maria Josepha, Kayf. Josephi Prinz. Kinder, siehe Chur: Sachsen.	8 Oct. 699
	Portia.	
6 Sept. 72	Fürst Alphonsus Gabriel	26 Dec. 703
	Gem. Maria Josepha, Gräfin Morawitzky	15 Febr. 700
9 Mart. 72	Geschw. Carl	706
27 Febr. 72	Theresia Alexia, Gr. von Colloredo	713
15 Jun. 72	Alloysius	
29 Oct. 74	Portugal	
11 May 75	König Joseph Emanuel	6 Jun. 714
18 Jul. 75	Gem. Maria Anna, Prinzessin von Spanien	31 Mart. 718
16 Nov. 72	Kind. Maria Francisca Isabella im Kloster	17 Dec. 734
12 Aug. 70	Anna Francisca Antoinetta ebenfals	7 Oct. 736
	Maria Francisca Antonia desgleichen	21 Sept. 739
24 May 69	Maria Francisca Benedicta	14 Jul 746
29 Aug. 71	Geschw. Maria Barbara, Königin von Spanien	4 Dec. 711
18 Sept. 74		
17 Aug. 74		
9 Nov. 75		

86. 1756. Das Genealogische Register

Petrus	geboren		Rußl
Gem. Prinzessin von Beira	5 Jul.	171	Kays.
Vat. Brud. Antonius Franciscus Benno	15 April	69	Schw
Emanuel	3 Aug.	69	
Preussen.			
König Fridericus II. Churfürst zu Brandenburg	24 Jan.	71	Gem
Gem. Elisabeth Christina, Prinz. von Braunschw	8 Nov.	71	vo
Mutter Sophia Dorothea, Pr. von Groß-Britt.	16 Mart.	68	ha
Geschw. Friderica Sophia Wilhelmina, Marg-			Kin
gräfin von Bayreuth	3 Jul.	70	Von S
Friderica Louise, Margg. von Anspach	28 Sept.	71	he
Philippine Charlotte, Herzog. zu Braun-			vo
schweig	13 Mart.	71	ver
Sophia Dorothea Maria, Marggräfin			
zu Brandenburg	25 Jan.	71	
Louise Ulrica, verm. mit Adolph Frie-			
drich, König in Schweden und Herzog			
von Holstein-Gottorp	24 Jul.	720	Sach
Augustus Wilhelmus, Prinz. v. Preussen,			
Gow. von Pommern	9 Aug.	722	Sachsen
Gem. Louise Amalia, Pr. v. Braunschw.	29 Jan.	722	Churfür
Kind. Fridericus Wilhelmus	25 Sept.	744	Gem.
Friderich Henrich Carl	30 Dec.	747	
Friderica Soph. Wilhelmina	7 Aug.	751	Kind
Anna Amalia, Aebtissin zu Quedlinburg			Ge
Canonisin zu Hersf.	9 Nov.	723	
Fridericus Henricus Ludovicus	18 Jan.	726	
Gem. Wilhelmina, Prinzess. v. Hessen-			
Cassel	25 Febr.	726	
Augustus Ferdinandus	23 May	730	
Siehe weiter Brandenburg Berlin.			
Prüm.			
Abt Franciscus Georgius, Graf von Schönborn-			
Puchheim, Erz-Bischof und Churf. zu Trier	17 Jun.	681	
Quedlinburg.			
Aebtissin Anna Amalia, Prinzessin von Preussen			
erw. 1755.	9 Nov.	723	
Pröbstin Hedewig Sophia Augusta, Prinz. von			
Schlesw. Holst. Eutin, Aebtiss. zu Hersford	9 Oct.	701	Sachsen
Regensburg.			Herzog
Bischof Johannes Theodorus, Herzog zu			
Bayern, erw. 29 Jul. 1719	3 Sept.	701	

geböhren	Rußland.	geböhren
5 Jul. 171	Kays. Elisab. Petrowna, Kaysers Petri I. Tochter	29 Dec. 1709
15 April 69	Schwesf. Sohn Peter Teodorowitz, sonst Carolus	
3 Aug. 69	Petrus Ulricus, Groß: Herzog und er-	
	nanter Successor von Rußland, regierender	
	Herzog zu Holstein-Gottorp	21 Febr. 728
24 Jan. 71	Gem. Catharina Alexiewna, als Groß: Herz.	
8 Nov. 71	vorher Sophia Augusta Friderica, Pr. von An-	
16 Mart. 68	halt-Zerbst, verm. den 31 Aug. 1745	2 May 729
	Kind. Paul Petrowitsch	1 Oct. 754
3 Jul. 70	Von Vaters Bruders Tochter der verstorbenen	
28 Sept. 71	Herzog. von Mecklenb. leben noch die Enckele,	
	von Elisab. Catharina, ehemahliger Großfürst.	
13 Mart. 71	vermählt gewesener Herz. von Braunschweig	
	Ivan	23 Aug. 740
25 Jan. 71	Catharina	26 Jul. 741
	Elisabeth	16 Nov. 743
	Prinz	9 Mart. 746
24 Jul. 720	Sachsen.	
9 Aug. 722	1) Albertinische Linie.	
29 Jan. 721	Sachsen Chur: Haus.	
25 Sept. 744	Churfürst Fridericus Augustus, König in Pohlen	7 Oct. 696
30 Dec. 747	Gem. Maria Josepha Benedicta, Kaysers Jose-	
7 Aug. 751	phi Prinzessin	8 Dec. 699
	Kind. Frid. Christianus Leopoldus, Chur: Pr.	5 Sept. 722
9 Nov. 723	Gem. Maria Antonia, Prinzess. von Bayern	18 Jul. 724
18 Jan. 726	Kind. Fridrich August	23 Dec. 750
	Carl Maximilian	24 Sept. 752
25 Febr. 726	Joseph Maria Louis	26 Jan. 754
23 May 731	Maria Amalia Christina, König v Neap.	24 Nov. 724
	Maria Anna Sophia, Churf. v. Bayern	29 Aug. 728
	Xaverius Augustus Albertus Franciscus	25 Aug. 730
	Maria Josepha, des Dauphins 2te Gem.	4 Nov. 731
17 Jun. 681	Carolus Christianus Josephus Ignatus	13 Jul. 733
	Maria Christina Anna Theresia	12 Febr 735
	Maria Elisabetha Apollonia Casimira	9 Febr. 736
	Albertus Augustus Mauritius Pius	11 Jul. 738
9 Nov. 721	Clemens Wenceslaus Hubertus	28 Sept. 739
	Maria Kunigunda Dorothea	10 Nov. 740
9 Oct. 701	Sachsen: Weissenfels.	
	Herzogs Johann Adolphs Wittwe, Friderica, Prinz.	
	von Sachsen: Gotha	17 Jul. 715
3 Sept. 701		

Dessen Schwest. Sophia, isige Gräfin von Hotitz	geboren	2 Aug. 1684
Brud. Johannis Georgii Tochter, Johanna Magdalena, verw. Herzogin von Curland	17 Mart.	708
Vat Brud. Alberti Tochter, Anna Christina	27 Jul.	690
Sachsen-Zeit. (Neustadt.)		
Herzog Mauritius Adolphus, Bisch. zu Leutmeritz	1 Dec.	702
2) Ernestinische Linie.		
Sachsen-Coburg und Saalfeld.		
Herzog Franciscus Josias	25 Sept.	697
Gem. Anna Sophia, Pr. v. Schwarzb. Rudelsf.	9 Sept.	700
Kind. Ernestus Fridericus	8 Mart.	724
Gem. Sophia Antoinette, Pr. v. Braunschw.	23 Jan.	724
Kind. Franciscus Fridericus	15 Jul.	750
Carl Wilhelm Ferdinand	21 Nov.	751
Carolina Ulrica Amalia	19 Oct.	753
Christianus Franciscus	25 Jan.	730
Charlotte Sophia	24 Sept.	731
Friderica Carolina	24 Jun.	735
Fridericus Josias	26 Dec.	737
Halbschw Charl. Wilhelmina, verw. Gr. v. Hanau	4 Jun.	685
Sachsen-Eisenach, siehe Sachsen-Weymar.		
Halbschw. Charlotte Wilhelmine	27 Jun.	703
Sachsen-Gotha.		
Herzog Fridericus III.	14 April	699
Gem. Louise Dorothea, Pr. von Sachsen-Mein.	10 Aug.	710
Kind. Fridericus, Erbprinz	20 Jan.	735
Friderica Louise	30 Jan.	741
Ernst Ludewig	30 Jan.	745
Augustus	14 Aug.	747
Geschw. Wilhelmus	12 Mart.	701
Gem. Anna, Herzogin von Holstein	3 Febr.	709
Johannes Augustus	17 Febr.	704
Gem. Louise, Gr. von Reuß, Bruders		
Christ. Wilh. Wittwe	3 Jul.	726
Kind. Augusta Louise	30 Nov.	752
Ludovicus Ernestus	29 Dec.	707
Mauritius	11 May	711
Friderica, Herz. von Sachsen-Weissenf.	17 Jul.	715
Augusta, Prinzessin von Wallis	30 Nov.	719
Johannes Adolphus	18 May	721
Sachsen-Hildburghausen.		
Herzog Ernestus Fridericus	10 Jun.	727

Gen. Louis. Augustin von Dänem.
 Gräfin. Fredericus Wilhelmus Engel.
 Carl. Amal. Carolina, Gr.
 Vat. Schloss. Fredericus Fredericus
 Gen. Christianus Louis, verw. Gr.
 Albertina Elisabeth, Herz.
 Gräfin. Ferd. Augustus Fridericus
 Am. Amal. Victoria, Am. von E.
 Sachsen-Meinungen.
 Herzog Amicus Ulrich.
 2 Gen. Carolina Amalia, Pr.
 Karl. 1. Philippina Antoinetta
 1. Philippina Elisabeth
 1. hoch. Philippina
 1. Ferdinandus Ernestus
 1. Antonius Augustus
 2. Maria Charlotta
 2. Wilhelmina Veronika
 2. August. Frederich Carl
 Herzog. Ernest. Adolph. Tochter
 Gen.
 Elisabetha Ernestina
 Sachsen-Weymar und Eisenach.
 Herzog Ernestus Augustus Carl
 Gräfin. 1. Ernestina Albertina
 1. Ferdinandina Christiana
 Ernestus
 2. Ernestina Augustina
 Gen. (Neustadt) Gr.
 Carl. Wilhelmus Leopoldus
 Carl. Gabriel Maria Christi.
 Carl. Franciscus, Gr.
 Maria Christiana
 Maria Elisabeth, Gr.
 Maria Franciscus
 Maximilianus Fridericus
 Augustin. Sophia
 Carolus Alexander
 Maria Frederica
 Augustus Maria
 Maria Anna

geboren
 2 Aug. 168
 17 Mart. 70
 27 Jul. 69
 1 Dec. 70
 25 Sept. 69
 9 Sept. 70
 8 Mart. 70
 23 Jan. 70
 15 Jul. 70
 21 Nov. 70
 19 Oct. 70
 25 Jan. 70
 24 Sept. 70
 24 Jun. 70
 26 Dec. 70
 4 Jun. 68
 27 Jun. 70
 14 April 69
 10 Aug. 70
 20 Jan. 70
 30 Jan. 70
 30 Jan. 70
 14 Aug. 70
 12 Mart. 70
 3 Febr. 70
 17 Febr. 70
 3 Jul. 70
 30 Nov. 70
 29 Dec. 70
 11 May 70
 17 Jul. 70
 30 Nov. 70
 18 May 70
 10 Jun. 70

Gem. Louise, Prinzessin von Dännemarck
 Geschw. Fridericus Wilhelmus Eugenius
 Soph. Amal. Carolina, Gr. von Hohenz.
 Bat. Geschw. Ludovicus Fridericus
 Gem. Christiana Louise, verw. Gr. von Hohenz.
 Albertina Elisabeth, Herz. von Neckl. Str.
 Groß-Bat. Brud. Josephus Frideric. Wilhelmus
 Gem. Anna Victoria, Prinz. von Coissons
Sachsen-Meinungen.
 Herzog Antonius Ulricus
 2 Gem. Charlotta Amalia, Prinz. von Hessen:
 Philipsthal
 Kind. 1 Philippina Antonetta
 1 Philippina Elisabeth
 1 Louise Philippine
 1 Bernhardus Ernestus
 1 Antonius Augustus
 2 Maria Charlotta
 2 Wilhelmina Louise
 2 August Friederich Carl Wilhelm
 Herzogs Ernesti Ludovici Tocht. Louise Dorothea,
 Herz. zu Sachs. Gotha
 Schwest. Elisabetha Ernestina Antonia, Uebt. zu
 Sandersheim
Sachsen-Weymar und Eisenach.
 Herzog Ernestus Augustus Constantinus
 Geschw. 1 Ernestina Albertina
 1 Bernhardina Christina Sophia, Pr. v.
 Schwarzburg-Rudolstadt
 2 Ernestina Augusta Sophia
Salm. (Neufville Hochstraaten.)
 Fürst Nicolaus Leopoldus
 Kind. Gabriele Maria Christina
 Louise Francisca, Gr. von Manderscheid
 Maria Christina
 Maria Elisabeth, Gräfin v. Schönborn
 Maria Francisca
 Maximilianus Fridericus Ernestus
 Augusta Sophia, und
 Carolus Alexander, Zwillinge
 Maria Josepha
 Josephus Maria Henrich
 Maria Anna

geboren
 19 Oct. 1726
 8 Oct. 730
 21 Jul. 732
 11 Sept. 710
 27 Nov. 713
 3 Aug. 713
 5 Oct. 702
 13 Sept. 683
 22 Oct. 687
 11 Aug. 730
 2 Aug. 712
 10 Sept. 713
 10 Oct. 714
 24 Dec. 716
 29 Dec. 717
 11 Sept. 751
 6 Aug. 752
 19 Nov. 754
 10 Aug. 710
 3 Dec. 681
 2 Jun. 737
 28 Dec. 722
 5 May 724
 5 Jan. 740
 25 Jan. 701
 8 Jan. 720
 22 Mart. 725
 14 Aug. 727
 4 April 729
 28 Oct. 731
 28 Nov. 732
 15 Oct. 735
 26 Dec. 736
 20 Dec. 737
 17 Febr. 740

geböhren		geböhren
22 May 1744	Savoyen Soissons. Prinz Thomä Emanuelis Wittwe, Theresia Anna	
30 Nov. 744	Felicitas, Prinz. von Lichtenstein	7 May 696
10 May 744	Schwarzburg: Rudelstadt.	
25 Oct. 744	Fürst Johannes Fridericus	8 Jan. 1721
29 Jul. 701	Gem. Eberhardina Christiana, Prinzessin von	5 May 724
21 Jul. 709	Sachsen: Weymar und Eisenach	17 Aug. 745
19 Oct. 721	Kind. Friderica Augusta Sophia	22 Jan. 751
19 May 744	Wilhelmina Sophia	29 May 752
13 May 744	Henriette Charlotte	30 Jul. 724
13 Sept. 744	Schwesf. Sophia Albertina	16 Oct. 694
	Vat. Geschw. Soph. Juliana, Decan. zu Gandersh.	15 Febr. 696
	Wilhelmus Ludovicus	5 Jun. 706
28 Febr. 691	Gem. Henrica Carolina v. Brockenb.	2 Dec. 728
	Kind. Ludewig Carl	
	Sophia Wilh. Friderica, Obrist:	
27 April 701	Lieutenantin von Storren	5 Mart. 730
26 Jun. 721	Christian Albrecht Günther	10 Febr. 731
17 Nov. 729	Louise Henriette	7 Febr. 732
24 May 751	Elisabetha Ernestina	30 Nov. 733
2 Sept. 751	Charlotte Antoinette	17 Jan. 735
5 Oct. 754	Gottlob August. Wilhelmus	28 May 737
28 Febr. 723	Anna Dorothea	8 Aug. 738
25 Mart. 729	Albertina Carolina	15 Sept. 739
20 Mart. 739	Nemilia Juliana	19 Jun. 741
21 Jun. 741	Friderich Anton	22 Mart. 743
	Antonia Sophia	17 Aug. 744
	Nemilia Juliana	21 Jul. 699
	Anna Sophia, Herz. zu Sachs. Saalf.	9 Sept. 700
9 Febr. 691	Louise Friderica	28 Jan. 706
13 May 691	Magd. Sybilla, Domkürsterin zu Gandersh	5 May 707
	Ludovicus Güntherus	22 Oct. 708
24 Sept. 721	Gem. Sophia Henriette, Gr. v. Neuf	19 Sept. 711
24 Nov. 711	Kind. Christiana Friderica Louise	5 Jul. 735
17 Aug. 744	Fridericus Carolus	7 Jun. 736
31 Oct. 744	Schwarzburg: Sondershausen.	
21 Dec. 744	Fürst Henricus	8 Nov. 689
31 Oct. 744	Geschw. Magd. Sophia, Gr. zu Schönb. Hart.	17 Febr. 680
20 Mart. 744	Louise Albertina	29 Jun. 682
8 Sept. 744	Augusti Wittwe Charlotta Sophia, Pr.	
21 Dec. 751	von Bernburg.	21 May. 696
9 Febr. 691	Kind. Charlotte, Gr. von Reichenbach	9 Febr. 732
12 Febr. 681	Christianus Güntherus	24 Jun. 736
30 Jun. 681	Augustus	8 Oct. 738
	Henrietta Ernestina	20 Jul. 692

92. 1756. Das Genealogische Register

	geboren	
Wilhelmus	4 Jan. 1699	
Christiani Wittwe Sophia Christina, Prinz. von Bernb.	6 Febr. 709	Span
Kind. Güntherina Albertina	10 Dec. 729	Röni
Rudolphina Christ.	9 Jan. 731	Gen
Josepha Eberhardina, Gräfin von Erpach	2 Febr. 731	Stief
Fürstens Güntheri Wittwe, Elisabetha Albertina, Prinzessin von Anhalt-Bernb.	31 Mart. 693	Stief
Schwarzenberg.		
Fürst Josephus Adamus Johannes Nepomucenus	15 Dec. 722	
Kind. Anton Joseph, Erbprinz	3 Jul. 742	
Maria Anna Josepha	6 Jan. 744	
Joseph Wenceslaus	26 Mart. 745	Speye
Antonius de Padua	11 April 746	Bisch
Maria Theresia	30 April 747	
Maria Eleonora	13 May 748	Stabl
Maria Josepha	25 Oct. 751	Gesfür
Maria Ernestina	18 Dec. 752	
Schw. Maria Anna, Marggr. zu Baden-Bad.	25 Dec. 706	Stollb
Dat. Schw. Maria Anna Nordburga, verw. Gr. von Sternberg	25 Sept. 692	Fürst
Schweden.		Gen
König Adolph Fridrich	14 May 710	Rin
Gem. Louise Ulrica, Königl. Preuss. Prinzessin	24 Jul. 720	
Kind. Gustavus	24 Jan. 746	
Carl	7 Dec. 748	
Fridrich Adolph	18 Jul. 750	
Sophia Albertina	8 Dec. 751	Schwe
Sicilien siehe Neapolis.		Strasl
Solms Braunsfels.		Bischo
Fürst Friderich Wilhelm	11 Jan. 691	
3 Gem. Carolina Catharina, Pfalz-Gräfin von Birkenfeld	19 Dec. 691	Larta
Kind. 1 Ferdinand Ernst Wilhelm	8 Febr. 721	Selim
1 Charlotta Henrica	16 Aug. 721	Teutsch
2 Carol. Ludovicus	14 Jun. 721	Clem. 2
2 Elisab. Maria	2 Aug. 721	
2 Ulrica Louise, verw. Fürst. zu Homburg	30 April 731	Tburn
2 Wilhelmus Christophorus	20 Jun. 731	Fürst 2
2 Ludovicus Rudolphus	25 Aug. 731	3 Gen
2 Amalia Eleonora	22 Nov. 731	
2 Friderich Wilhelm	73	

gebühren
 4 Jan. 169
 6 Febr. 70
 10 Dec. 72
 9 Jan. 73
 2 Febr. 73
 31 Mart. 69
 15 Dec. 72
 3 Jul. 74
 6 Jan. 74
 26 Mart. 74
 11 April 74
 30 April 74
 13 May 74
 25 Oct. 75
 18 Dec. 75
 25 Dec. 70
 25 Sept. 69
 14 May 71
 24 Jul. 72
 24 Jan. 74
 7 Dec. 74
 18 Jul. 75
 8 Oct. 75
 11 Jan. 68
 19 Dec. 68
 8 Febr. 77
 16 Aug. 77
 14 Jun. 77
 2 Aug. 77
 30 April 77
 20 Jun. 77
 25 Aug. 77
 22 Nov. 77

2 Magdalena Sophia
 Christina Charlotte
Spanien,
 König Ferdinandus VI.
 Gem. Maria Barbara, Prinz. von Portugal
 Stief-Mutt. Elisabetha, Prinzess. von Parma
 Stief-Geschw. Carolus Sebastianus, König in Neap.
 Gem. Maria Amalia, Kön. Pohl-
 nische Prinz.
 Mar. Anna Victoria, Königin von Por-
 tugal
 Philippus, Herzog von Parma
 Gemahl. und Kind. siehe **Parma.**
Speyer.
 Bischof Franc. Christoph, Freyherr von Hütten re.
 erw. 14 Nov. 1743.
Stablo und Malmedy.
 Gefürst. Abt. Alexander Delmotte, Gr. von Logne,
 erw. 14 Dec. 1753.
Stollberg zu Geudern.
 Fürst Fridericus Carolus
 Gem. Louise, Gräfin von Nassau-Saarbrück
 Kind. Ludovicus Christianus
 Gustavus Adolphus
 Gem. Elisabeth, Fürstin von Hornes
 Kind. Louise Maximiliana
 Christianus Carolus
 Carolina
 Schwest. Augusta Maria, Prinz. von Stollberg
Strasburg.
 Bischof Armandus, Fürst von Rohan Soubize,
 erw. 19 Jul. 1749.
Tartar-Cham.
 Selim Girey, erwählt im Mart. 1740
Teutschmeister.
 Clem. Augustus, Herzog zu Bayern und Churf. zu
 Colln, erw. 1 Jul. 1732.
Thurn und Taxis.
 Fürst Alexander Ferdinandus
 3 Gem. Maria Henrica, Prinz. von Fürstenberg
 Stültingen

gebühren
 4 Jun. 1742
 31 Aug. 744
 23 Sept. 713
 4 Dec. 711
 25 Oct. 692
 20 Jan. 716
 24 Nov. 724
 31 Mart. 718
 15 Mart. 720
 6 May 706
 14 Dec. 696
 11 Oct. 693
 6 Dec. 705
 31 Jul. 720
 6 Jul. 722
 10 May 733
 21 Sept. 752
 14 Jul. 725
 27 Jun. 732
 28 Nov. 702
 1 Dec. 717
 : : :
 17 Aug. 700
 22 May 704
 31 Mart. 732

Kind. 1 Carolus Anselmus	geboren	
Gem. Augusta Elisabeth, Prinzessin von Württemberg	2 Jun. 1733	
1 Fridrich August, Maltheser Ritter	30 Oct. 734	
Schw. Maria Augusta, verw. Herz zu Stuttgart	13 Oct. 737	
Bat. Geschw. Anna Theresia, im Kloster	11 Aug. 706	
Maria Isab. Godefrine, verm. Ba- ronesse v. Bignacourt zu Nivelles	24 Jun. 689	
1. Nov. 691		
Trautson.		
Fürst Johannes Wilhelmus	5 Jan. 700	
3 Gem. Carolina Regina von Hagen	" " "	
Kind. 1 Josepha, Erbprinz von Auersberg	26 Aug. 724	
2 Zwen Söhne und 1 Tochter	" " "	
Geschw. Johannes Josephus, Erzbisch. zu Wien	27 Jul. 704	
Maria Antoni Kaveria, Gr. von Künigl.	7 Jan. 706	
Mar. Francisca, Fürstin zu Auersberg	11 Aug. 708	
Maria Elisabeth, Gräfin von Regal	21 Dec. 709	
Bat. Brud. Kind. Maria Elisabeth, verw. Graf. von Fugger	14 Jun. 687	
Vitus Eusebius, Domherr zu Passau	24 Jan. 688	
Josepha Euphemia, Canonisin zu Prag	" " "	
Maria Catharina, verm. Gr. v. Martinis	" " "	
Maria Claudia, im Kloster	" " "	
Trident.		
Bischof Dominicus Anthon, Graf von Thun, erw. den 19 Jun. 1730	1 Mart. 686	
Coadjutor Leopold Ernst, Freyherr von Firmian, Bischof zu Seccau, erwählt 22 May 1748	22 Sept. 708	
Trier.		
Churfürst Franciscus Georgius, Graf von Schön- born Puchheim-Wolfsthal	17 Jun. 682	
Coadjutor Johann Philipp Freyherr von Walbers- dorf, erw. den 11 Jul. 1754	26 May 701	
Trieste.		
Bischof Leopold., Graf von Petazzo, erwählt den 30 Sept. 1740	" " 700	
Türkey.		
3ziger Groß-Sultan, Osmann Ibrahim bestieg den Thron den 13 Jan. 1755	im Mart. 703	
Venedig		
Doge Francisc. Loredano, erw. den 18 März 1752.	9 Febr. 685	

U
Gem
K
Kays
Kays
Ba
Gem
Kin
Gesch
Bat. S

Ungarn und Böhmen.

Königin Maria Theresia, Röm. Kaiserin
Dester. Erz-Herzogin

Gem. Franciscus Stephanus, Röm. Kaiser

Kind. Maria Anna Josepha Antonia Johanna

Joseph. Bened. Augustus Ignat. Adamus

Maria Christina

Maria Elisab. Joseph. Johanna Antonia

Carolus Josephus

Maria Amalia

Peter Leopold

Johanna Gabriela Josepha

Maria Josepha

Maria Carolina

Ferdinand Carl

Kays. Leopoldi Tochter Maria Anna, Königin in
Portugal

Kaysers Josephi Töchter:

Maria Josepha, Königin in Pohlen und
Churfürstin zu Sachsen

Maria Amalia, verw. Röm. Kaiserin und
Churfürstin von Bayern

geböhren

13 May 1717

12 Sept. 708

6 Oct. 738

13 Mart. 741

13 May 742

13 Aug. 743

1 Febr. 745

26 Febr. 746

5 May 747

4 Febr. 750

19 Mart. 752

13 Aug. 751

1 Jun. 754

7 Sept. 683

8 Dec. 699

22 Dec. 701

Waldeck.

Fürst Carolus Augustus Fridericus

Gem. Henr. Christiana, Prinz von Pfalz-Zweybr.

Kind. Carl Christian Ludewig

Carl Augustus Friderich

Christian August

Georg

Carolina Louise

Louise

Ludwig

Geschw. Maria Wilhelmin Henriette

Ernestina Louise, verw. Pfaltzgr. zu Bir-
ckenfeld Gelnhausen

Sophia Wilhelmina Elisabetha Dorothea,
Lebtifin zu Schafen

Francisa Christina Ernestina

Louise Albertina Friderica

Bat. Halb-Geschw. Graf. Henrici Georgii Wittwe

Ulrica Eleonora, Gr. von Dohna

24 Sept. 704

16 Nov. 725

18 Jul. 742

25 Oct. 743

6 Dec. 744

6 May 747

14 Aug. 748

29 Dec. 750

15 Dec. 752

17 Oct. 703

6 Nov. 705

4 Jan. 711

5 May 712

12 Jun. 714

3 April 698

geböhren

2 Jun. 173

30 Oct. 73

13 Oct. 73

11 Aug. 70

24 Jun. 68

1 Nov. 69

5 Jan. 70

26 Aug. 72

27 Jul. 70

7 Jan. 70

11 Aug. 70

21 Dec. 70

14 Jun. 68

24 Jan. 68

1 Mart. 68

22 Sept. 70

17 Jun. 68

26 May 70

22 Sept. 70

17 Jun. 68

26 May 70

22 Sept. 70

17 Jun. 68

26 May 70

22 Sept. 70

9 Febr. 68

	geboren	
Josias	20 Aug. 1699	Mutt.
Gem. Dorothea Sophia Wilhelmina, Gr. von Solms-Affenheim	2 Jan. 69	Herzog
Georgius Carolus	2 Dec. 72	
Carolina Christina	30 Jun. 72	Wittne
George Friderich	20 Jul. 73	
Wilhelm Josias	16 Oct. 73	Deren
George August	2 May 73	
Fridericus Wilhelm. Carolus	13 Mart. 74	Würtz Bischo
Wien.		
Erz-Bischof Joseph, Graf von Trautson, erw. 12. Apr. 1751	27 Jul. 70	Zweybi
Worms.		
Bischof Franciscus, Gr. v. Schönborn, Churfürst zu Trier, erw. d. 17 Jun. 1732	17 Jun. 68	
Württemberg: Nämpelgard.		
Herzogs Leopoldi Eberhardi Wittwe, Anna Sabi- na, geborne von Goiksdorf, Gräfin von Sponeck, geschieden.	20 April 67	
3 Gem. Elis. Charlotte, Baronesin von Esperance Von welcher 2 Söhne und 2 Töchter.	23 May 69	
1 Leop. Eberhardina, verm. Gr. von Coligni	15 Febr. 69	
Georgii Leopoldi Kinder:		Se. Hoh
Eleonora Charlotte	25 Dec. 71	Nassau
Georg	5 Jan. 72	gelberg
Francisca Salome	30 Jun. 72	und B
Württemberg Neustadt.		Wffelste
Herzog Friderici Augusti Tochter:		von Br
Friderica, Canonisin zu Gandersheim	27 Jul. 69	stadt, C
Württemberg-Oels. (Schlesien.)		Zwalm
Herzog Carl Christian Erdmann	26 Oct. 71	St. B
Gem. Maria Sophia, Gr. von Solms-Laubach	3 April 72	ton: S
Tocht. Friderica Sophia	1 Aug. 75	Loosdu
Mutter Charlotte Philippine	18 Febr. 69	das Ei
Württemberg: Scuttgard.		fanfon:
Herzog Carolus Eugenius	11 Febr. 72	Erb: C
Gem. Elisabeth Sophia Friderica Wilhelmina, Prinz. von Brandenburg-Bayreuth	30 Aug. 73	nigten
Geschw. Ludovicus Eugenius Johannes	6 Jan. 73	Hollant
Fridericus Eugenius	21 Jan. 73	neral v
Gem. Friderica Dorothea, Prinz. von Schweden.	18 Dec. 73	von D
Sohn Friedrich Wilhelm Carl	7 Nov. 75	Hollant Frau S die Neg

geböhren		geböhren
20 Aug. 169	Augusta Elisabeth Maria Louise, Erb-Prinz. von Thurn und Taxis	30 Oct. 1734
2 Jan. 69	Mutt. Maria Augusta, Pr. von Thurn und Taxis	11 Aug. 706
2 Dec. 72	Herzogs Eberhardi Ludovici Witte, Johanna Elisabeth, Prinz. zu Baden-Durlach	3 Oct. 680
30 Jun. 72	Wittwe des Erb-Prinzens, Henrietta Maria, Pr. zu Brandenburg-Schwed.	2 Mart. 702
20 Jul. 73	Deren Tocht. Louise Friderica, Prinzessin von Mecklenburg	3 Febr. 722
16 Oct. 73		
2 May 73		
13 Mart. 74	Würzburg. Bischof Adam Friedrich Joseph Maria Franz, Reichsgraf von Seinsheim, erw. den 7 Jan. 1755.	16 Febr. 708
27 Jul. 70	Sweybrück Herzog, siehe Pfaltz-Bürckenfeld.	
17 Jun. 68		

**Ihro Hochmögende die Herren
General-Staaten der vereinigten
Niederlande.**

20 April 67	
23 May 69	
15 Febr. 69	Se. Hoheit, Herr Wilhelm Friso, Prinz von Oranien und Nassau: Graf von Casenellebogen, Bianden, Diez, Spiergelberg, Buuren und Leerdam: Marquis von Ter-Beere und Blijssingen: Baron von Breda, der Stadt Grave, Knif, Osselstein, Kranendonk, Eindhoven und Lieffeld: Herr von Bredenvoord, Turuhut, St. Gertruidenberg, der Wilhelmstadt, St. Maartensdyk, der Klundert, der hohen und niedrigen Zwaluw, Siebenbürgen, Steenbergen, Grimbergen, Herstal, St. Bith, Urelay, Roseroy, Butgenbach, Daasburg und Warnton: Freyherr über Münster, Ter-Heyde, Woeldyk und Half Loosduinen der Güttern von Polanen: Unabhänglich Herr von das Eiland Ameland: Erb-Burggraf von Antwerpen und Besanson: Ritter von St. Georg, oder dem blauen Hofenb. d. Erb-Stadthalter, Capitain-General und Admiral der vereinigten Niederlande, Ober-Holzförster und Jägermeister über Holland und West-Friesland: Stadthalter und Capitain-General von Dalem, Balkenburg, s' Herzogenrade und Lände von Obermaße: Präsident von der Ritterschaft und Edlen von Holland und West-Friesland, u. u. u. Vormünderin seine Frau Mutter Anna Prinzessin von Groß-Brittannien führet die Regierung seit seiner Minorenität.
25 Dec. 71	
5 Jan. 72	
30 Jun. 72	
27 Jul. 69	
26 Oct. 71	
3 April 71	
1 Aug. 71	
18 Febr. 69	
11 Febr. 72	
30 Aug. 71	
6 Jan. 71	
21 Jan. 71	
18 Dec. 71	
7 Nov. 71	

NB. Es sind zweyerley Abgeordnete der Provinzen, einige ordentliche und auf eine gewisse Zeit bestimmte andere aber außerordentliche und in gewissen Geschäften, unter welchen die erstern Sitz und Stimme haben die andern aber nur stehen und keine Vota geben.

Das Præsidium in dieser Versammlung wechselt alle Wochen in folgender Ordnung ab: 1. Geldern 2. Holland, 3. Seeland, 4. Utrecht, 5. Friesland 6. Ober-ÿffel, 7. Bröningen.

NB. Jede Provinz hat so viel Abgeordnete als sie will, aber nur gesamtlich Stimme für ihre Provinz haben

Abgeordnete der Provinzen sind:

I. Von Geldern.

Wegen der Ritterschaft:

Caspar Heinrich, Baron von Lünden, Herr zu Nessen.
Wilhelm Heinrich, Baron v. Pieck, Herr v. Brackel und Zoelen.

Wegen der Städte:

Wegen Nimwegen: Peter Verschoor, J. U. D.
Wegen Thiel: Bernhard Coek.
Wegen Bommel: Dominicus von Hontema.

Aus der Graffschaft Zutphen.

Wegen der Ritterschaft.

Walraven Robbert, Baron von Heeckeren, tot Bransenburg.
Wilhelm Heinrich Baron von Nieuwendort, Herr von Ulenpas
Hunders.

Wegen der Städte:

Wegen Zutphen: B. Huinink, J. U. D.
Wegen Deutichen: Quiryn Maurits Verheul.
Wegen Cochem: J. Oles.

Aus dem Quartier von der Veluwe.

Wegen der Ritterschaft:

Johann Carl, Baron von Eck, Herr von Ligon und Nergena.

Franci
He
Casper

Wegen
Wegen
von

Friedric
weg
Corneli
Adrian
Michae
Adrian
Pieter
Frie

Jan Fre
Peter B
Peter W
Peter B
Henrich
D. Jacc
Staf
D. Wil
Blißi

Jan Da
Jacob ve
Dirck W
Jacob D

Sfaert vo
Suf Gerv
Jan Beg

Franciscus Alexander, Baron von Schimmelpennigh vander Oye,
Herr von Vershoude.

Casper Anthony, Baron von Haersolte.

Wegen der Städte:

Wegen Arnheim: Johann Theodor von Eck, J. U. D.

Wegen Wageningen: Maerten Blaardingerwout, J. U. D. Herr
von Docksland.

Gysbert Carl, Graf von Hogendorp.

2. Von Holland.

Friedrich Henrich Baron v. Wassenaer, Herr von Rhynsaterswoude,
wegen der Ritterschaft von Holland und West-Friesland.

Cornelius von der Honerd, J. U. D.

Adrian Bognert, von Belois, J. U. D.

Michael Bruyning.

Adrian Baart, J. U. D.

Pieter Steyn, J. U. D. Raadpensionaris von Holland und West-
Friesland.

3. Seeland.

Jan Freyherr von Borsselle.

Peter Bouteux.

Peter Mogge, J. U. D. Herr von Renesse.

Peter Bout.

Henrich von Hoorn, Freyherr von Warmenhuyzen ic.

D. Jacob von der Mandere d' Ouwerkerk, Bürgermeister der
Stadt Blijfingen.

D. Willem Berent Lamprechtzen Bürgermeister der Stadt
Blijfingen.

4. Von Utrecht.

Jan Daniel d' Ablain, Freyherr von Giefenburg, ic.

Jacob von Utenhove, Herr von Botrenstein

Dirck Woertmann, J. U. D.

Jacob Nam, J. U. D. Bürgermeister der Stadt Utrecht.

5. Von Friesland.

Isaert von Milva.

Suf Gerold Juffe von Burmannia, Rengers.

Jan Begelin von Claarbergen.

100 Ihre Hochmögende die Herren General-Staaten

Daniel Livius de Kempenaar.
Wilbrand von Usma, J. U. D.
Arian Bergsma, J. U. D. Bürgermeister zu Sneek.

6. Von Ober-Offel.

Aus Seeland.

August Leopold, Baron von Halland, tot Erde.

Aus Twente.

Friederich Joh. Sigismund, Baron de Heyden, zu Dotmarsen.

Aus Bollenhoven.

Baudewyn, Baron Sloet, zu Lindenhorst.

Aus Deventer.

Jacob Johan Focking, J. U. D.

Aus Kampen.

Wilhelm Friderich von Knuth.

Aus Swoll.

Vacat.

7. Von Grönningen und Ommelanden.

Wegen Grönningen.

J. Trip.
W. Wolters.
J. U. Gesselaar.

Wegen Ommelanden.

E. L. von Alberda, Herr von Bloemersna.
Baron von Lynden, Herr von Cantos.
L. S. Nengers, Herr von Farmsum.

Der Herren General-Staaten

Greffier:

Henrich Fagel, J. U. D.

Hofmeister.

Cornelis Jacob Dekerse, J. U. D.

Agent.

Jacob von Byemont, J. U. D.

Johan Philipp de Bruine, Directeur der Correspondenzen mit
denen Staats-Ministern an fremden Höfen.

Abge

Ab

Se. J.
No
ver
weg
weg

Weg

Weg
Weg

Weg

A. A.
E. N.
Joh. S.
Johan
Ge
David
Jan W

D

bestehn
als: D
Rotterd
maar,
blick un

Se. Ho
Nasse
verein

**Abgeordnete in den Rath von Staaten
der vereinigten Niederlande.**

Se. Hoheit, Herr **Wilhelm Friso**, Prinz von Oranien und Nassau: Erb-Stadthalter, Capitain-General und Admiral der vereinigten Niederlande: *ic. ic. ic.*

Wegen Geldern: A von Heeren zu Roderlo.

Wegen Holland: Jacob Philip, Baron von Boetselaer, Herr van Nieuwen, wegen der Ritterschaft. Gerard Beelaarts, J. U. D. Bryherr von Bloekland.

Aris von der Mieden, J. U. D.

Wegen Seeland: Peter Schenderuit, J. U. D.

Dirk Hubert Berelst.

Wegen Utrecht: Jan Pesters.

Wegen Friesland: F. Hobbe, Baron von Burmania.

Onno Swier, von Haren.

Wegen Ober-*Yssel*: J. Brunck.

Wegen Grönningen und Ommelanden:

A. A. de *Yfinge*.

E. N. Alberda von Blomersma.

Joh. Hop, J. U. D. Rath und General-Schatzmeister.

Johan Francois van Hogendorp, J. U. D. Herr von Steenhuisen, General-Einnehmer.

David von Royen, J. U. D. Secretaire.

Jan Wybo, J. U. D. Fiscal von der Generalität.

**Die Herren Staaten von Holland
und West-Friesland.**

bestehn aus der Ritterschaft und den folgenden achtzehn Städten, als: Dortrecht, Harlem, Delft, Leyden, Amsterdam, Gouda, Rotterdam, Gorinchem, Schiedam, Schoonhaven, Brille, *Ulek*maar, Hoorn, Enkhuisen, Edam, Monnickendam, Medenblich und Purmerende.

In der Ritterschaft sind beschrieben:

Se. Hoheit, Herr **Wilhelm Friso**, Prinz von Oranien und Nassau: Erb-Stadthalter, Capitain-General und Admiral der vereinigten Niederlande, *ic. ic. ic.*

cal-Staaten

ceff.

zu Dotmarfen.

nelanden.

taaten

respondenzen

Abgt

Wilhelm, Graf von Benthem, Herr von Rhoon und Pendrecht
 Vincentius Wilhelm, Graf von Hompesch, Herr von Geudern.
 Jacob Philipp, Baron von Boetselar, Herr von Nieuveen.

Friederich Henrich Baron von Wassenauer, Herr von Rhynsfaten
 woude, beyde de Katwyken en't Zand.

Unico Wilhelm, Graf von Wassenauer, Herr von Twickelo.

Peter, Baron von Wassenauer, Herr von Starrenberg.

Die Deputirte von oben gemeldten Städten verändern sich öfter
 bey jeder Versammlung, und werden gemeinlich aus einer
 jeden Stadt ein Bürgermeister, nebst andern Herrn von der
 Regierung, auch Pensionarii zur Versammlung abgeordnet.

Peter Steyn, J. U. D. Rath's: Pensionarius, Groß: Siegelbe-
 wahrer, Stadthalter und Register: Meister der Leehen von
 Holland und West-Friesland.

Cornelius Boy, J. U. D. und

Adrian van der Straten, J. U. D. Secretaires.

Die gecommittirte Ráthe von den Staa- ten von Holland und West-Friesland.

Wilhelm, Graf von Benthem, Herr von Rhoon und Pendrecht, we-
 gen der Ritterschaft.

Johan von der Burg, J. U. D. wegen Dortrecht.

Carl von Dyck, J. U. D. wegen Harlem.

Wilhelm von Schulenburg, J. U. D. wegen Delft.

Dirck de Raat, J. U. D. wegen Leyden.

Gualderus Peirus Bodaan, J. U. D. wegen Amsterdamm.

Ludewig Quarles, J. U. D. wegen Gouda.

Pieter Baelda, J. U. D. wegen Rotterdam.

Hendrich van Schuylenburg, J. U. D. wegen Gorinchem.

Georg Marcus Warrn, wegen Brielle.

Peter Stein, Rath: Pensionair.

Anthony van Wezele, J. U. D. Rath's: Fiscal und Procureur - Ge-
 neral van die Herren gecommittirten Ráthe.

Cornelius Boen, J. U. D.

Adrian van der Straten J. U. D. Secretaires.

Vacat Präsident von dem hohen Rath in Holland.

Johan de Nauregnault, J. U. D. Präsident von dem Hofe von
 Holland, Seeland und Friesland.

Franck vander Goes, J. U. D. präsidirender Rath von den Ni-
 then, und Lehn-Hofe von Brabant.

Die an denen Europäischen Höfen dermahlen sich befindende Gesandten und Ministri.

I.) Kayserliche, auch Königl. Ungarische.

Albani, Alexander, Cardinal Minister des Kayser zu Rom und Comprotector der Staaten der Kayserin.

Antivari, Christoph Theodorus, Legat. Secretaire in Schweden

Böfler, von Eichenfeld, Johann Philipp, Legations Rath und Secretaire in Rußland.

Bossart, Hermann Werner, Staats-Rath und Resident bey dem Nieder-Rheinischen Creyße.

Bretlach, General, Env. Extr. zu Constantinopel.

Gomez, Graf von, General-Consul in Neapolis und Sicilien.

Buchenberg, Freyherr von, Oesterreichischer Directorial und Burgundischer Gesandter zu Regensburg.

Cervelli, Fortunato, Freyherr von, Rath und Resid. zu Ferrara.

Colloredo, Graf Carl von, Abgesandter in London.

Cobenzel, Graf Carl Johan Philipp, Ministre an verschiedenen Kreyßen im Reich, ernannter Oesterreichischer Principal-Gesandter auf dem Reichs-Tage zu Regensburg.

Engel, Stephan von, Legation-Secretaire zu Venedig.

Esterhazy, Graf Nielas von, Ambassadeur am Russischen Hofe.

Sirmian, Carl, Graf von, Reichs Hof-Rath, Amb. zu Neapolis.

Garben, Jacob Emanuel, Freyherr von, Resident zu Augsburg.

Gigant, Legations-Secretaire in München.

Goes, Rudolph August, Graf von, am Schwedischen Hofe.

Harrach, Graf von, Amb. zu Turin.

Kempe, von, Rath und Legations-Secretaire in Hamburg.

Kinner, Franz Wilhelm von Scherffenstein, Resid. am Königl. Pöhlisch. Hofe.

Königseck, Christian Moriz, Graf von, am Chur-Cöllnischen Hofe.

Mallechams, du Brune de, Charge des Affaires zu Turin.

Marschall, Johann Carl Joseph von, Minister in der Schweiz.

Mellini, Cardinal, Ministre zu Rom.

Memmersdorff, Erasmus von, Rath u. Resid. zu Franckf. am M.

Mery d'Argeneu, Graf von, zu Turin.

Migazzi, Christoph Barthol. Graf, Coadjutor des Erz-Stifts Mecheln, Ambassadeur in Madrid.

St. Coyle, Baron von, Toscanischer Minister zu Rom.

D

- Pergen, Graf von, Gesandter bey denen Ober-Rheinische
 Chur- und Fürstl. Höfen.
 Preyer, Anton, Consul zu Tripolis.
 Pucci, Toscanischer Secretarius zu London.
 Puebla, Anton Gen. Graf von, Abgesandter am Berlinischen Hof.
 Rab, Carl Joseph, Graf von, Kayserl. Gesandter im Nied-
 Sächsischen Creyse zu Hamburg.
 Ramschwag, Franz Christoph Joseph, Baron von, Minister bey
 dem Schwäbischen Creyse.
 Rathgeb, Joseph, Legations-Secretaire zu Venedig.
 Reischach, Thadäus, Baron von, Kayserl. Königl. Hungar-
 scher Envoyé Extraord. bey den General-Staaten.
 Rezzeni, Philipp Adelsbern, Agent in Hamburg.
 Rosenberg, Graf Philipp von, Ministre zu Venedig.
 Schade, von, Legations-Secretarius zu Neapolis.
 Schönborn, Eugenius Franz Ertim, Graf von, Gesandter
 zu Trier.
 Schwachheim, Cammer-Rath, Resident in Constantinopel.
 Stahrenberg, Graf Georg von, Ambassadeur zu Paris.
 Standarti, General-Consul zu Algier.
 Sternberg, Franz Philipp, Graf von, Geh. Rath, an dem Pö-
 nischen Hofe Gesandter.
 Stolte, Resident zu Lissabon.
 Tornaco, Franz Arnold, Baron von, am Württembergischen Hofe.
 Widmann, Joh. Wenzel, Baron von, bey dem Fränckisch. Creys.
 von Wörle, Legations-Secretaire zu Copenhagen.
 Zinzendorf, Graf von, Amb. am Russischen Hofe.

2.) Russische.

- Czernichef, Graf von, Ministre zu London seit 1746.
 Goloskin, Alexander Graf von, Ambassadeur im Haag.
 von Keiserling, Herman Carl Graf von, zu Wien.
 Korf, Johan Albrecht von, Cammerherr Ministre
 Copenhagen.
 Obreskow, Hofrath, Minister zu Constantinopel.
 Panin, Graf von, Russischer Ministre zu Stockholm.
 Ryscateski, Legations-Secretarius zu Wien.
 Soltkof, Graf von, Minister zu Hamburg.
 Scherer, Agent zu Danzig.

3.) Portugiesische.

- Acunha, Don Louis, in London.
 Andrade, Don Ant. von, Ambassadeur in Rom.

der
 d' Affre
 Ray
 Cabral
 Corsini
 Fuentes
 Gama,
 Melso
 Nillo
 Silva
 d' Ugn

 Ablora,
 Abreu,
 Arostegu
 Corneco
 Fuentes
 Grimalda
 Paralada
 Pau, Co
 Perrot,
 Poniso,
 Portocay
 Puente-F
 Quadra,
 Revilla,
 Rodrigue
 Sala,
 Salas Mo
 Sylva, D
 Vernacci

 Aubeter
 Aubigne,
 Bacchy,
 Bernis,
 Blond, le
 Bocerge,
 Bonac, M
 Broglio
 Bussy, An
 Chambeau

dermahlen sich befindende Gesandten und Ministri. 105

Döfen.
Ober-Rheinisch
Berlinischen
von, Minister
Benedig.
Königl. Hung
Staaten.
burg.
Benedig.
Neapolis.
von, Gesand
Constantinop
eur zu Paris.
Rath, and dem
tenbergische
Fränckisch.
Hagen.
Hofe.
1746.
im Haag.
zu Wien.
herr Ministre
pel.
ockholm.
m.

d'Affue-Pacheca Sambayo, Don Francisco Xaverio, bey dem
Kaysler von China.

Cabral, Jesuit, Minister zu Rom.

Corfini, Cardinal, Protector der Kron Portugal zu Rom.

Fuentes, Vicomte de Lima, Abgesandter zu Madrid.

Gama, Anton Lobeda, Legations-Secretaire zu Madrid.

Melfo, von, Legations-Secretaire im Haag.

Millo, Envoye Extraord. im Haag.

Silva, Don Joseph de, Abgesandter zu Neapolis.

d'Ugnam jun. Graf, Legations-Secretaire zu Madrid.

4.) Spanische.

Ablora, Anton de, General, Ambassadeur zu Wien.

Abreu, Ritter von, Abgesandter in London.

Arostequi, Don Alfonso Elemente de, zu Neapolis.

Corneco, Joachim, Envoyé Extraordinaire zu Genua.

Suertes, Graf von, Ambassadeur in Turin.

Grimaldi, Don Hieronymo Marquis von, Plenipot. im Haag.

Paralada, Graf von, Ambassadeur in Lissabon.

Pau, Consul zu Ostende.

Perrot, Consul zu Danzig.

Poniso, Jacob, Consul zu Hamburg.

Portocarrero, Cardinal, Minister zu Rom.

Puente-Fuerte, Marquis von, Gesandter in Stockholm.

Quadra, de la, Gesandtschafts-Secretaire im Haag.

Revilla, Graf von, Plenipotentarius zu Parma.

Rodriguez, Consul zu Amsterdam.

Sala, Franz Mauritius, Consul zu Marseille.

Salas Montaaegre, Joseph, Herzog von, Gesandter zu Benedig.

Sylva, Don Donat de Marquis, Consul zu Livorno.

Vernaccini, Reinerus Abt, Ministre zu Florenz.

5.) Französische.

Aubeterre, Graf von, Plenipotentarius zu Wien.

Aubigne, Graf von, zu Lüttich.

Bacchy, Carl, Gesandter in Lissabon.

Bernis, Abt von, Graf von Lion, Ambassad. zu Benedig.

Blond, le, Consul zu Benedig.

Bocerge, Minister bey denen Malthesern.

Bonac, Marquis de, Ambassadeur im Haag.

Broglio, Graf von, zu Dresden.

Bussy, Ambassadeur zu Lissabon.

Chambeaux, de, Ministre in Hamburg.

Chauvelin, Ritter, Gesandter zu Turin.
 Darthenai, Charge des Affaires zu Neapolis.
 Dumont, Legations-Secretaire in Wien.
 Duras, Marschal Herzog, Ambassadeur in Spanien.
 Fayardie, de la, Resident in Pohlen.
 Faucher, Chargé des Affaires zu Genua.
 Follard, Gesandter am Chur-Bayerischen Hofe.
 Guebriant, Herr de, Ministre zu Bonn am Coln. Hofe.
 Guymont, Ministre an einigen Teutschen Höfen.
 Havrincourt, Marquis de, in Schweden.
 Houze, Pasquiat de la, Legations-Secretair zu Neapolis.
 de Lesseps, Resident in Brüssel.
 Lorenzi, Ludwig Graf von, Ministre zu Florenz.
 Luce, Graf von, Env. Extr. bey König Stanislaos zu Luneville.
 Maire, la, Consul zu Algier.
 la Maire, Abt, Minister zu Regensburg.
 Mirepoix, Herzog von, Gesandter in London.
 de Monte, Marquis, Gesandter in Wien.
 Montpeyroux, Franz. Resident in Genff.
 Neuilly, von, Env. Extr. zu Genua.
 Niverrois, Ludw. Herz. von Umb. zu Rom.
 Noue, de la, Ministre bey dem Schwäbischen Creysse.
 Ogier, Präsident, Resident in Copenhagen.
 d'Offune, Peter, Marquis, Ambassadeur zu Neapolis.
 Pince, Abt, Chargé des Affaires zu Petersburg.
 Puyfanrel, Consul zu Smirna.
 Rohecouard, Marquis von, Gesandter zu Parma.
 Sapeaux, de, Resident zu Genua.
 St. Sauver, de Curies de, Gener. Commiss. der Affaire zu Amsterd.
 Steinville, Graf von, Ambassadeur zu Rom.
 Touche, Chevalier de la, Ges. zu Berlin.
 Vaugrenan, Graf von, Ambassadeur zu Madrid.
 Vaux, Resident zu Wolfenbüttel.
 von Vergennes, Ritter, Envoyé Extraord. zu Constantinopel.
 Zuckmantel, Baron von, Obrister, Minist. Plenip. am Chur-
 Pfälzischen Hofe.

6.) Großbritt. und Chur-Braunschweigische

Niskell, Franz, Consul zu Mallaga.
 Aspinwall, Consul zu Algier.
 Arzenheim, Philipp Friedrich, Hof-Rath von, Resident
 Franckfurth am Mayn.
 Bancs, Jacob, Consul zu Carthagena.
 Barton, Robert, Consul zu Cairo.
 Birtelers, Johann, Consul zu Genua.

Dermah
 Bodin
 Bour,
 Bristol,
 Burish,
 sen, a
 Butler
 Careto,
 Castres,
 Chambar
 Cope,
 Corrai,
 Cressener
 Crowle,
 Dayrolles
 Frehse,
 Seurwick
 Gärtner
 Galloa,
 Gemmi
 Goldswort
 Gordon,
 Gray, Ja
 Güllmar
 Guydicken
 Harford,
 Hatton,
 Hayword
 Siccop,
 Horswell
 Huguen,
 Jamineau,
 Jordan/
 Keene, Be
 Klust, L
 Krich,
 Laurenzy,
 Lorenz,
 Mans, He
 Meisener
 Murry,
 Parnel, Ec
 Peul, Dan
 Pettigrew,
 Pollard, C
 Porter,
 Pouchout,

- lis. **Bodington**, Johann, Consul zu St. Jeen d'Acere.
- Bour**, Agent in Hamburg.
- n Spanien. **Bristol**, Graf von, Ges. zu Turin.
- Burish**, Onslow, Englischer Ministre im Reich bey denen Crey-
sen, auch zu Regenspurg.
- ose. **Butler**, Consul zu Alexandria.
- n Coln. Hofe. **Careto**, Consul in Syrien.
- öfen. **Castres**, Abraham, Env. Extr. zu Lissabon.
- Chamharlaine**, Wilhelm, General-Consul zu Messina.
- r zu Neapolis. **Cope**, Minister bey dem Nieders. Creyse, subsistirt in Hamb.
- Corrai**, Consul zu Danzig.
- renz. **Cressenere**, Georg, Ritter, Resident zu Lüttich.
- nislao zu Lunen. **Crowle**, Georg, General-Consul in Portugal
- Dayrolles**, Salomon, Engl. Resident zu Brüssel.
- Frehse**, Hermann, Agent zu Bremen.
- Seurwick**, Nicolaus, Consul zu Höltingdr.
- Gärtner**, Legations-Cankellist zu Wien.
- Galloa**, Consul zu Alexandrette.
- Gemmingen** Ludwig, Freyherr von, Gesandter zu Regenspurg.
- Goldsworthy**, aufferordentl. Envoyé am Florentinischen Hofe.
- Gordon**, Carl, Ritter, Consul zu Lunis.
- hen Creysse. **Gray**, James, C. zu Neapolis.
- u Neapolis. **Güllmann**, Joh. Henr. Chur-Hannöver. Ag. zu Frf. und zu Augsp.
- sburg. **Guydickens**, Melchior, Obrister, Env. Extr am Russischen Hofe.
- Harford**, . . . : Mylord von, Ambassadeur in Frankreich.
- u Parma. **Satton**, Michael, Consul zu Ostende, Nieport und Brügge.
- Hayword**, Samuel, Consul zu Zante.
- r Affaire zu Am. **Siccor**, Agent und General-Consul in den Inseln von Maderna.
- n. **Horsewell**, Richard, Consul zu Salonichi.
- Huguen**, Agent in Hamburg.
- Jamineau**, Consul zu Neapolis.
- drit. **Jordan** Joseph, Consul in Gallicien und Asturien.
- zu Constantinop. **Keene**, Benjamin, Baron, Ambassadeur zu Madrit.
- t. Plenip. am **Kluft**, Leg. Secret. zu Madrit.
- Krich**, Robert von, Plenipotentiaris zu Wien.
- Laurenzy**, Envoyé Extr. und Resident im Hag.
- nSchweigisch. **Lorenz**, von, Legations-Secretaire zu Berlin.
- Mans**, Horace, besorgt die Englischen Affairen zu Florenz.
- Neisener**, Joh. Mich. Leg. Secret. zu Wien.
- Nurry**, John, Resident in Venedig.
- von, Resident. **Parnel**, Eduard, Consul zu Laodicea.
- Peul**, Daniel, Consul zu Patras.
- Pettigrew**, Wilhelm, Consul zu Tetuan.
- Pollard**, Consul zu Aleppo.
- Porter**, Jacob, Ministre am Türkischen Hofe.
- Pouchout**, Agent zu Utrecht.

- Reiche, Resident zu Copenhagen.
 Ruffel, Johann, Ritter, Consul in Portugal.
 Scheele, von, Geheimder Legations-Rath am Chur-Cölln.
 zu Osnabrück.
 Schoftor, Jacob, Consul in Sardinien.
 Scot, Samuel, Ritter, Consul zu Majorca.
 Smith, Joseph, Ritter, Consul zu Venedig.
 Spörke, Baron von, Cammerherr, Chur-Braunschweig.
 Envoyé im Haag.
 Tighe, Robert, Ritter, Consul zu Helsingör.
 Titley, Gaultier de, Resident zu Copenhagen.
 Veillödter, Resident zu Nürnberg.
 Villetes, Arthur, Ritter, Minister in der Schweiz.
 Wakemann, Consul in Cypren.
 Wallaca, Alexander, Ritter, Consul in Norwegen.
 Weber, Agent zu Maastricht.
 Werner, Resid. zu Venedig.
 White, Robert, General-Consul zu Tripolis.
 Williams, Franciscus, Consul zu Smirna.
 Williams, Carl Hanbury, Ritter von Beth, Minister Plen.
 zu Petersburg.
 Windham Beawes, Consul zu Sevilien und S. Lucas.
 Wolf, Jacob, Ritter, Resident in Rußland.
 Wolters, Agent zu Rotterdam.
 York, Joseph, Obrister von, Gesandter im Haag.
 Younge, Charge des Affaires zu Turin.
 Zinck, Barth. Joach., Legations-Secretarius zu Hamburg.
 Zwirnlein, von, D. Hof-Rath, Procurator zu Weßlar.

7.) Dänische.

- Ablefeld, Cammer-Junker von, Envoye Extr. zu Berlin.
 Affenburg, von, Amb. in Stockholm.
 Backhof von Echt, Johann Friederich, Baron von, Kön.
 Dänisch. Gesandter zu Wien.
 Banal, Jacob, Consul zu Genua.
 Bartels, Peter, Consul zu Livorno.
 Berregaard, Fridrich, Baron von, Cammerherr am Pohl.
 Bollen, Frank, Consul zu Bayonne.
 Bonac, Jacob, Consul zu Genua.
 Brandt, Johann, Consul zu Danzig.
 Braun, Ignatius, Consul auf der Insel Madera.
 Broner, Wilhelm, Consul zu Ostende.
 Cheuses, Fridr. Henr. Baron de, Envoyé Extraord. im Haag.
 Dancker, Consul zu Dünkirchen.
 Dull, Jacob, Agent zu Amsterdam.
 Erberfeld, Albrecht von, Agent in Bremen.

Erboa,
 Salck,
 Gamm,
 zu S
 Habistr
 Hainke
 Hansen/
 Hannek
 Harms,
 Zeppe,
 und W
 His, P
 John, C
 bey der
 John, C
 zu Wi
 Johre,
 Jürgene
 Klinggr
 zu Ber
 Kloppe
 Consul
 König,
 Laub,
 Leufam
 Limburg
 Longuevil
 Lynck,
 Meckel,
 Moltzahn
 Env. Ex
 Nording
 Picker,
 Ployart,
 Ranzau,
 Ranzow,
 Reventla
 Rey, Jos
 Sachs,
 Schneide
 Schöll,
 Schürze,
 Smich,
 Stiefken,
 Vernet,

dermahlen sich befindende Gesandten und Ministri. 109

n Höfen
Portugal.
am Chur-Cölln.
ca.
nedig.
Braunschweig
gbr.
en.
Schweiz.
Norwegen.
olis.
Minister P
S. Lucas.
and.
im Haag.
s zu Hamburg.
e zu Wezlar.
Extr. zu Berlin
Baron von, S
rr/ am Pohl.
Madera.
aord. im Haag
en.

Arboa, Andreas, Consul zu Saffi und S. Croix in der Barbarey.
alck, Berend, zu Falmouth, Consul im Canal.
amm, Christoph Otto von, Justiz-Rath, Legations-Secret.
zu Stockholm.
abistreitinger, Johann Jacob, Consul zu Venedig.
aineken, Ludolph, Commercienvath und Consul zu Tunis.
ansen/ von Liliendahl, Friederich, Consul zu Bourdeaux.
anneken, Friederich von, Legations-Secretaire in Engeland.
arms, Vincent, Consul in Mallaga.
eppe, Wilhelm Heinrich, Resident im Nieder-Rheinischen
und Westphälischen Kreise.
is, Peter, Agent in Hamburg.
John, Christian August, Geheimder Rath, Extraord. Envoyé
ben dem Niedersächsischen Creiß.
John, Christian Gottfried von, Hof-Junker, Legat. Secret.
zu Wien.
ohre, Isaac, Consul auf der Insel Jerssey.
ürgens, Peter, Agent in Cölln.
linggräff, Christian Ludwig Carl von, Legations-Secretaire
zu Berlin.
Kloppenburg, Adrian, General-Consul am Spanischen Hofe,
Consul zu Cadix.
König, Heinrich von, Staats-Rath und Resident in Lübeck.
Laub, Johann Georg, Agent in Augspurg.
Leufam, Fridrich von, Consul zu Algier.
Limburg, Joh. Justinus/ Consul zu Trieste und Fiume.
ongueville, von, Obr. Lieut. Ministre beim Kayser von Marocco.
Lynck, Peter, Consul in Gibraltar.
Neckel, Philipp Ludwig, J. U. D. Rath und Agent in Wezlar.
Moltzahn, Joh. Lothardus Fridrich von, Cammerherr und
Env. Extraord. zu Petersburg.
Tording, Gustav, Consul in Nantes und Rochelle.
Ticker, Daniel, Agent in Lübeck.
loyart, Joh. Ludwig, Consul in Languedoc und Provence.
Kanzau, Cajus von, Justiz-Rath, Leg. Sec. im Haag.
Kanzow, Cammerherr von, Minister in London.
Leventlau, Detlef von, Cammerherr, Env. Extr. zu Paris.
ley, Joseph Stephan, Consul zu Marocco und St. Croix.
Zachs, Frank Jacob von, Justiz-Rath und Resid. zu Worms.
Schneider, Carl Christoph, Legations-Secretaire zu Petersb.
Schöll, Christoph Henrich, Agent zu Nürnberg.
Schürze, Legat. Secret. in Stockholm.
mich, Johann, Consul zu Tripolis.
Stiefken, Fridrich, Consul zu Lissabon.
ernet, Casper, Consul zu Alicante.

- Vischer, Eberhard Fridrich, Rath und Agent beym Reichs
 Hof-Rath
 Wasserschele, Joachim, Canzley, Rath, und Leg. Secret.
 zu Paris.
 Wedel, Erhard, Graf Frief, Ev. Extraord. in Paris.
 Weinmann, Johann Christian, Legat. Secret. zu Regensp.
- 8.) Schwedische.
- Arvidson, Andres, Consul zu Mallaga.
 Arvidson, Arvid, Consul zu Lissabon.
 Balgueri, Peter, Agent zu Amsterdam.
 Barck, Graf Niels; Gesandter in Wien.
 Battus, Carl, Commissions-Secretaire auf dem Reichs-Tag
 zu Regensburg.
 Ballmann, Jacob M. Consul zu Cadix.
 Bertallet, Consul zu Livorno.
 Borchers, Jacob, Consul in Rouen.
 Bunge, Baron Suen, Hof, Junker, Comm. Secr. zu Paris.
 Butini, Johann, Consul zu Marseille.
 Celsing, Gustav, Env. Extraord. zu Constantinopel.
 Creutz, Baron Carl Johann, Comm. Secr. im Haag.
 Eckermann, Legations-Secretaire zu Berlin.
 Fabrice, Andreas Gottlieb von, Agent zu Wien.
 Savel, Beugt, Commissi. Sec. zu Copenhagen.
 Flemming, Baron Otto, Ministre zu Copenhagen.
 Fredmann, Carl, Consul zu Neapolis.
 Greiffenheim, Johann August, Ges. in Regensburg.
 Guion, Jacob, Consul zu Venedig.
 Haren, Nicolaus von, Abgesandter zu Regensburg.
 Harmenssen, Matthias, Consul zu Bourdeaux.
 Hillebrand, Cammerherr von, Envoye Extr. zu Madrid.
 Höpfen, Carl Otto von, Cammerherr, Ministre zu Dresden.
 Holm, Christian, Consul zu Cetta.
 Holmstedt, Heinrich, Commissarius zu Danzig.
 Jancko, von, Resident in Petersburg.
 König, Johann Fridrich, Resident in Hamburg.
 Kraft, Christoph, Consul zu Isle de Re und Rochelle.
 Krüger, Sam. Gottlieb, Commiss. zu Helsingör.
 Leubusen, Baron Carl, Commiss. Secret. zu Madrid.
 Logie, Georg, Consul zu Algier.
 Mandel, Carl Gustav, Consul in Sardinien.
 Possen, Moritz, Baron von, Envoye Extr. zu Petersburg.
 Preiß, Joachim Friedrich, Envoyé Extraord. im Haag.
 Rönling, Olof, Consul zu Tunis.
 Rödck, Niels, Königl. Schwedischer Legat. Secr. zu Wien.

Vermahlen sich be
 Adelius, Andre
 Sillen, Georg, C
 Stierling, Joh.
 Wulfsvenstirna.
 Wynang, Com
 Wynberg, Jons
 Ziegenbaart, Co
 9.) W
 Bellegarde, Clau
 Hoß, Peter, Re
 Bülow, Fridrich
 Callenberg, Graf
 Flemming, Carl
 Groß-Brittanni
 Sünck, Joh. Frid
 Hübrer, Joh. Eb
 Hübsch, Fridrich
 Kauderbach, Jo
 Lagnasco, Graf von
 Litz, Gabriel von
 Menoldi, Resident
 Pezold, Joh. E
 Rivarcourt, Andre
 Riccotti, Resid. in
 Rossau, Lorenz,
 Sacken, Baron v
 Suhm, Nicolaus
 Scharf von Sid
 Nürnberg.
 Spener, Ulrich von
 Stenglin, Charge
 Sternickel, Legat.
 Vattel, Emericus
 Vizthum, Ludwig
 Minist. zu Paris.
 Walberg, Joh. D
 Wast, Peter von,
 Widemerker, Leg
 Wille, August Ehr
 10.) Preussisc
 d'Ammon, des Cam
 Ammon, Christoph
 Avenarius, George L

Höfen. dermahlen sich befindende Gesandten und Ministri. III

Agent beym
h, und Leg. Sec.
l. in Paris.
secret. zu Regen
f dem Reichs
i. Secr. zu Paris
tinopel.
im Haag.
n.
i Wien.
gen.
openhagen.
enspurg.
enspurg.
eur.
tr. zu Madrit.
inistre zu Dres
anzig.
nburg.
o Rochelle.
elsingör.
zu Madrit.
ien.
zu Petersbur
l. im Haag.
i. Secr. zu Wien

Rüdelius, Andres, Consul zu Smirna.
Sillen, Georg, Commiss. Secrétaire zu Constantinopel.
Stierling, Joh. Christoph, Consul zu Nantes.
Wulfwenstirna, Gustav, Cammerherr, Extr. Envoyé. zu Berl.
Wynang, Commissions-Secrétaire zu London.
Wynberg, Jons, Consul zu Tripolis.
Ziegenbaart, Commissions-Secretarius zu Petersburg.

9.) Pohlische und Chursächsische.

Bellegarde, Claud. Maria, Graf von, Minister in Paris.
Bock, Peter, Resident zu Amsterdam.
Bülau, Fridrich Gottbard, Baron von, Ministre zu Berlin.
Fallenberg, Graf von, Amb. zu München.
Flemming, Carl Georg Fridrich, Graf von, Gesandter am
Groß-Britannischen Hofe.
Funct, Joh. Frid. Aug von, Env. Extraord. zu Petersburg.
Hübner, Joh. Eberhard, Legat. Sec. zu Frankf. am Mayn.
Hübisch, Fridrich von, Hof-Rath, Resident zu Constantinopel.
Kauderbach, Johann Heinrich, Resident im Haag.
Lagnasco, Graf von, Ministre zu Rom.
Lith, Gabriel von der, Legations-Secrétaire am Dänischen Hofe.
Menoldi, Resident zu Benedig.
Pezold, Joh. Sigism. v. Hof-Rath, Ministre am Wiener Hofe.
Riavcourt, Andreas von, Ministre am Pfälz. Hofe.
Riccotti, Resid. in Rom.
Kossau, Lorenz, Consul zu Bourdeaux.
Sacken, Baron von, Abgesandter in Stockholm.
Subm, Nicolaus von, Envoye in Copenhagen.
Sichard von Sichardshofen, Johann Fridrich, Resident zu
Mürnberg.
Spener, Ulrich von, Amb. zu Copenhagen.
Stenglin, Charge des Affaires in Madrit.
Sternickel, Legat. Secret. zu Berlin.
Dattel, Emericus von, bey dem Canton Bern.
Ditzhum, Ludwig Siegsr. Graf von, Königl. Pohl. und Churs.
Minist. zu Paris.
Walberg, Joh. Dav. von, Resident zu Breslau.
Wast, Peter von, Resident zu Danzig.
Widemerker, Legations-Secrétaire in London.
Wilke, August Christoph, Agent zu Augspurg.

10.) Preussische und Chur-Brandenburgische.

Ammon, des Cammerherren Bruder, Resident zu Colln.
Ammon, Christoph Heinrich, Cammerherr, Ges. zu Paris
Avenarius, George Ludwig, Resid. in Thür. und zu Mühlhausen.

- Bachhof**, Johann Wilhelm, Freyherr Echt von, Geh. Rath und
Ministre an den Fürstlich-Sächsis. Höfen Ernestinischer Linie
- Berth**, Friedrich, Preussischer Agent zu Amsterdam.
- Bolckhausen**, Geh. Rath, Resident in den Herzogthümern
Jülich und Bergen.
- Braankamp**, Armand von, Ritter des Christ Ordens, Resident
zu Lissabon.
- Brousson**, Consul zu Cetta.
- Buirette**, von Ohlesfeld, Isaac Daniel, Geh. Kriegs-Rath
Resident zu Nürnberg.
- Cagnoni**, Geh. Rath, Gesandter zu Constantinopel.
- Curtis**, Michael, Marchese de, Gesandter zu Neapolis.
le Clerc, Consul zu Marseille.
- Diest** von, Geh. Legat. Rath, zu Wien Resident.
- Dillon**, Theobald, Commerciens-Rath, Agent in Amsterdam.
- d' Erberfeld**, Philipp Anton, Resident zu Amsterdam.
- Eller**, Elias, Agent zu Düsseldorf.
- Feriet**, von, Legat. Secret. zu Copenhagen.
- Freitag**, Franz von, Kriegs-Rath, Resid. zu Frankfurt.
- von Fürst und Kupferberg**, Tribunals-Rath, Ministre am
Wiener Hofe.
- Gulmann**, Johann, Agent zu Augspurg.
- de Haas**, Agent zu Dordrecht.
- von Hecht**, Geheimder Rath und Resident in Hamburg.
- Hellen**, von der, Resident im Haag.
- Heseler**, Joh. Aug von, Envoyé Extraord. zu Copenhagen.
- Kenny**, Bonaventura, General-Consul in denen Canaris. Insuln.
- Klinckgraf**, Joachim Wilhelm, Graf von, Ministre am Kayf.
Hofe.
- Knyphausen**, Dodo Heinrich, Freyherr von, Minister Ple-
nipotentarius zu Paris.
- Königsberg**, Bened. von, Resident von Warschau.
- Langschmidt**, Legations-Secretaire zu Hannover.
- Logney**, Resident zu Aken.
- Marschal**, Legat. Rath zu Madrid.
- Mitchel**, Legations-Secretaire zu London.
- Motta**, Consul zu Neapolis.
- Müller**, von, Resident zu Ulm.
- Plocho**, Freyherr von, Gesandter beym Reichs-Convent
Regenspurg.
- Rammelsberg**, Joh. Fridrich, Geh. und Legations-Secretair
beym Churfürstl. Collegio zu Regenspurg.

dermahlen sich befi
Moner, Geh. und Le
Müller, von, Reside
Plocho, Freyherr
Rammelsberg, G
beym Churfürstl.
Reimer, Resident
Salle, Johann de la
Selpert, Christian
Streckelsen, Joh
Soest de Borkenfeld
zu Geldern, Resi

Albani, Alexand. C
Camerana, Incisa c
Canale, Graf von,
St. Germain und R
Lacerino, Ferrari
Lascaris, Graf, E
Perron, Graf von
Pianco, Marquis
Riviera, Graf,
Robbione, Graf
de la Tour, Graf

Caracciolo, Don I
Carpentier, Agent
Cesariano, Hierony
St. Elisabeth, S
Guevarra, Don C
Ludolphi, Wilhelm
Majo, Nicolas di,
Mercurada, Ritter
Monasterolo, Graf
S. Severino, Prinz
Viviani, Ritter,

13.)
Berkenrode, Sr.
Bosch, Otto, Re
Burmanna, Bartel
Buttler, Frank
Buis, Berent W
N. Calmette, Bois de l

vermahlen sich befindende Gesandten und Ministri. 113

Höfen.
von, Geh. Rath
rnestinischer Ein
Amsterdam.
den Herzogth
Ordens, Resid
Geh. Kriegs:
stantinopel.
er zu Neapolis.

Nonet, Geh. und Legations-Secretaire zu Genff.
Müller, von, Resident zu Ulm.
Notho, Freyherr von, Gesandter beym Reichs Convent zu
Rammelsberg, Joh. Fridrich, Geh. und Legations-Secretaire
beym Churfürstl. Collegio zu Regenspurg.
Reimer, Resident zu Danzig.
alle, Johann de la, Consul zu Genua.
Zelpert, Christian August, Agent zu Bremen.
Streckeisen, Joh. G. Consul zu Bourdeaux.
oest de Borkentfeld, Simeon von, Geh. Rath und Vice-Canzler
zu Geldern, Resident zu Brüssel.

II.) Sardinische.

ident.
gent in Amster
erdam.
d. zu Frankfur
Rath, Ministe
in Hamburg.

lbbani, Alexand. Cardinal, Protector der Krone Sard. seit 1730.
amerana, Incisa de, Commandeur, Resident zu Genua.
anale, Graf von, Ministre zu Wien.
t, Germain und Rivarolo, Marchese Martin, zu Paris.
acerino, Ferrari von, zu Genua.
ascaris, Graf, Env. Ext. im Haag.
erron, Graf von, Env. Extraord. zu London.
ianco, Marquis de, Envoye Ext. zu Dresden.
iviera, Graf, Ministre zu Rom.
obbione, Graf von, Env. Ext. zu Neapolis.
la Tour, Graf, Ministre zu Bern.

12.) Sicilianische.

. zu Copenhag
n Canaris. Im
Ministre am S
von, Minister
Warschau.
anover.

aracciolo, Don Dominicus, Minister in Turin.
arpentier, Agent zu London.
erosano, Hieronymus Maria, Herz. v. Ambassadeur in Rom.
st. Elisabeth, Herzog von, Ext. Env. zu Madrid.
uevvara, Don Carlos, Maltheser Ritter, Amb. in Lisbon.
udolphi, Wilhelm, Env. Ext. in Constantinopel.
Lajo, Nicolas di, Ambassadeur im Ven.
Aericarda, Ritter, in der Schweiz.
Tonasterolo, Graf von, zu Turin.
Severino, Prinz von, Amb. in London.
iviani, Ritter, Ministre zu Florenz.

13.) Der vereinigten Niederlande.

Reichs: Convent
egations-Secret

erfentode/ Hr. von, Lestevenon, Ambassadeur in Paris.
osch, Otto, Resident zu Frankfurt.
urmannia, Bartel Dauma, Baron de, Ministre am Wien. Hofe.
uttler/ Franz und Ludwig, Consuls zu Gibraltar.
uys, Berent Wilhelm, Ministre beym Niedersächs. Crense
almette, Bose de la, Hr. Resident in Lissabon.

Calkoen, Cornelius von, Plenipot. zu Dresden.
Caspers, Eberhard, Consul zu Cagliari.
Coeymann, Herr von, Env. Extraord. zu Copenhagen.
Dansse, Jac. Franc., ernannter Consul nach Messina.
Davel, Theodor, General-Consul zu Neapolis.
Desaguliers, Consul zu Porto-Mahon.
Deurse, von, Legat. Secr. zu Paris.
Gallieris, Jacob Johann von, Bevollmächtigter bey dem Reich
 Lage zu Regenspurg.
Gebler, Legat. Secr. zu Berlin.
Gildemeester, Jean, Consul in Lissabon.
Grönsfeld, Dipenbrök, Bertram Sigismund, Graf von
 des Hrn. Stadthalters Resident in Berlin, auch Extr. Amb.
 der Gen. Staaten.
Guerin, Consul zu Malta.
Haaren, Wilhelm von, Resident in Brüssel.
Hochepied, Elbert, Baron von, Ambassadeur zu Constantinopel.
Hov, Heinrich van, Envoyé Extraordinaire in Engeland.
Hudson, Consul zu Tunis.
Kinschot, Johann Anton, Resident zu Lüttich.
de la Mair, Jan Stephan, Consul zu Mallaga.
Marcellis, Legat. Secr. zu Paris.
Marteville, von, Envoye Extr. in Stockholm.
Moulin, Isaac de, Consul zu Genua.
Pallavicini, Paul, Consul zu Algier.
Roguin, Ludwig, Consul zu Barcellona.
Ros, Johann, Consul zu Venedig.
Siwart, Resident in Rußland.
Til, Johann Rochus von, Ministre am Cöllnischen Hofe.
Verelst, von, zu Neapolis.
Vernet, Consul zu Alicante.
Wartensleben, Carl Fridrich, Graf von, Extraord. bey ver
 Churf. Höfen.
Wassenaer, Johann Ludwig Haganus, Baron von, außerord.
 Gesandter zu Madrid.

14.) Venetianische.

Carere, Pietro, Abges. zu Wien.
Diedo, Antonius, Ritter, zu Constantinopel.
Cornet, Bartolo, Consul zu Marseille.
Gobbi, Resident zu Turin.
Mocenigo, Giovanne Aloyse, Ambassadeur zu Paris.
Ruzini, Pietro, Resident in Madrid.
Son, Franc. Resid. in London.

1756.

ermahlen zc.
den.

Kopenhagen.
Mesina.
is.

er bey dem Rei

nund, Graf
auch Extr. Amb

zu Constantine
in Engeland.

ttich.
a.

Inischen Hofe.

Extraord. bey ve
on von, auffen

zu Paris.

B

1756.

1756.

1756.

S

S

der gege

Poli

Mil