

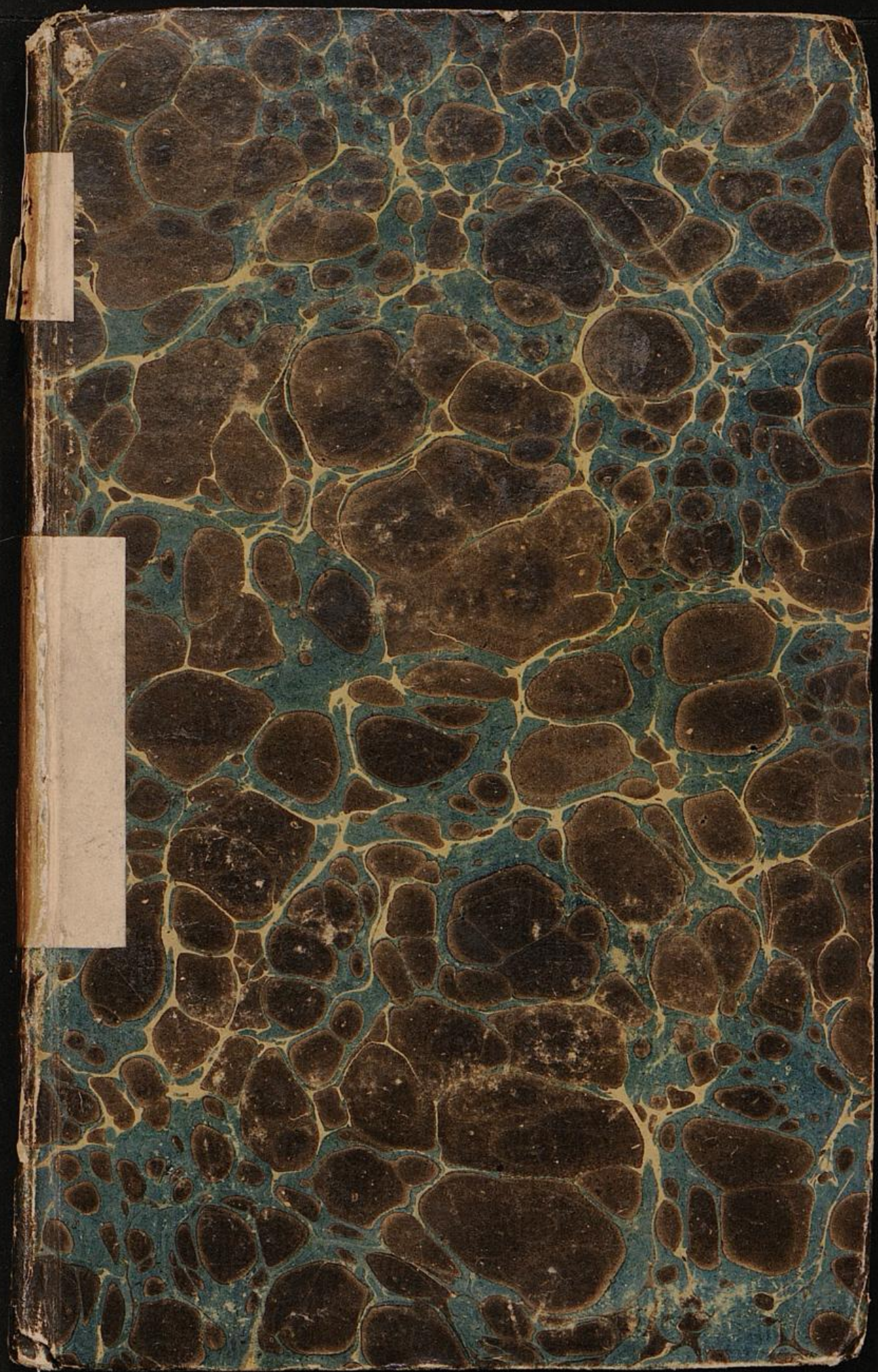


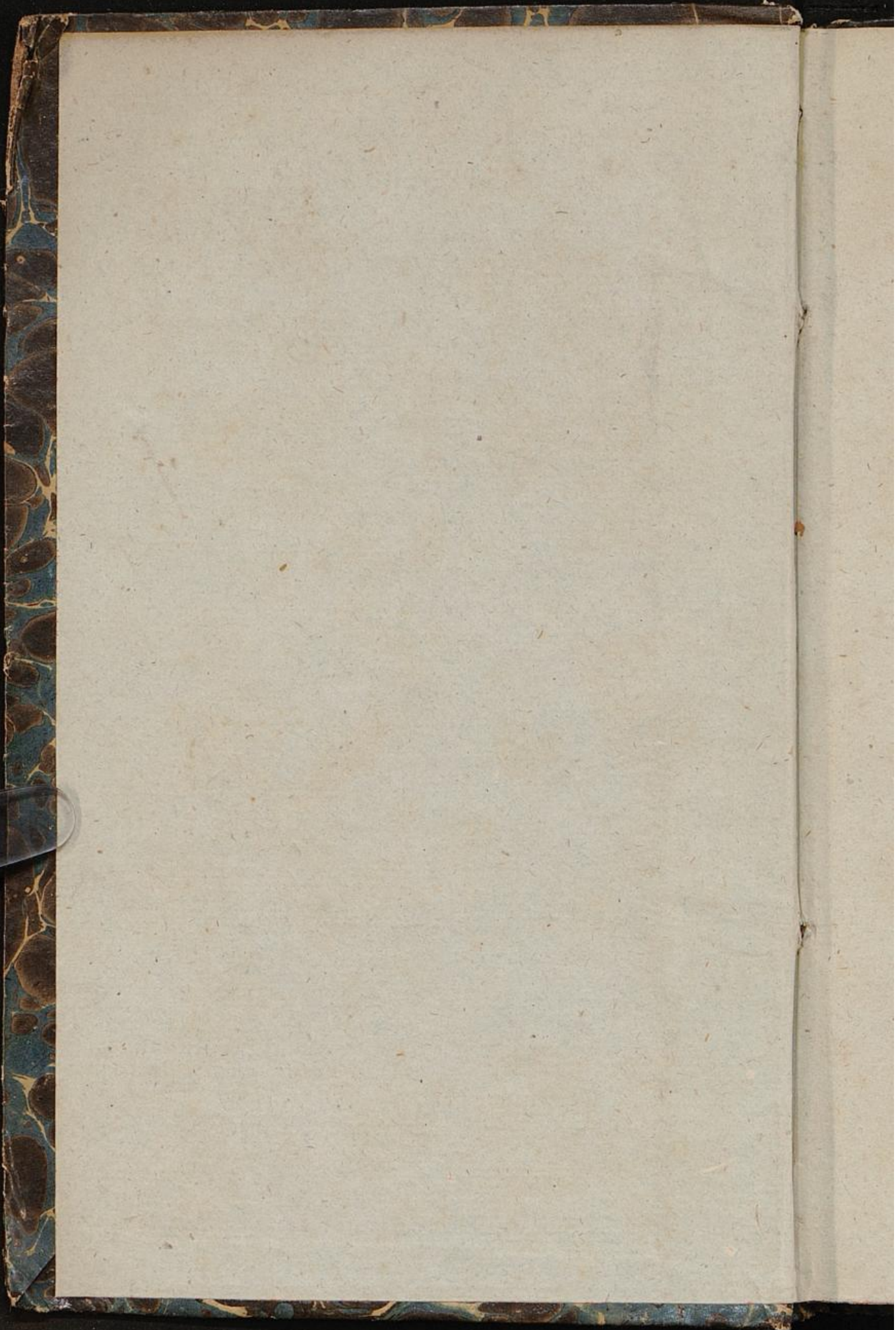
Staats- und
Universitätsbibliothek
Bremen

Staats- und Universitätsbibliothek Bremen

Digitale Sammlungen

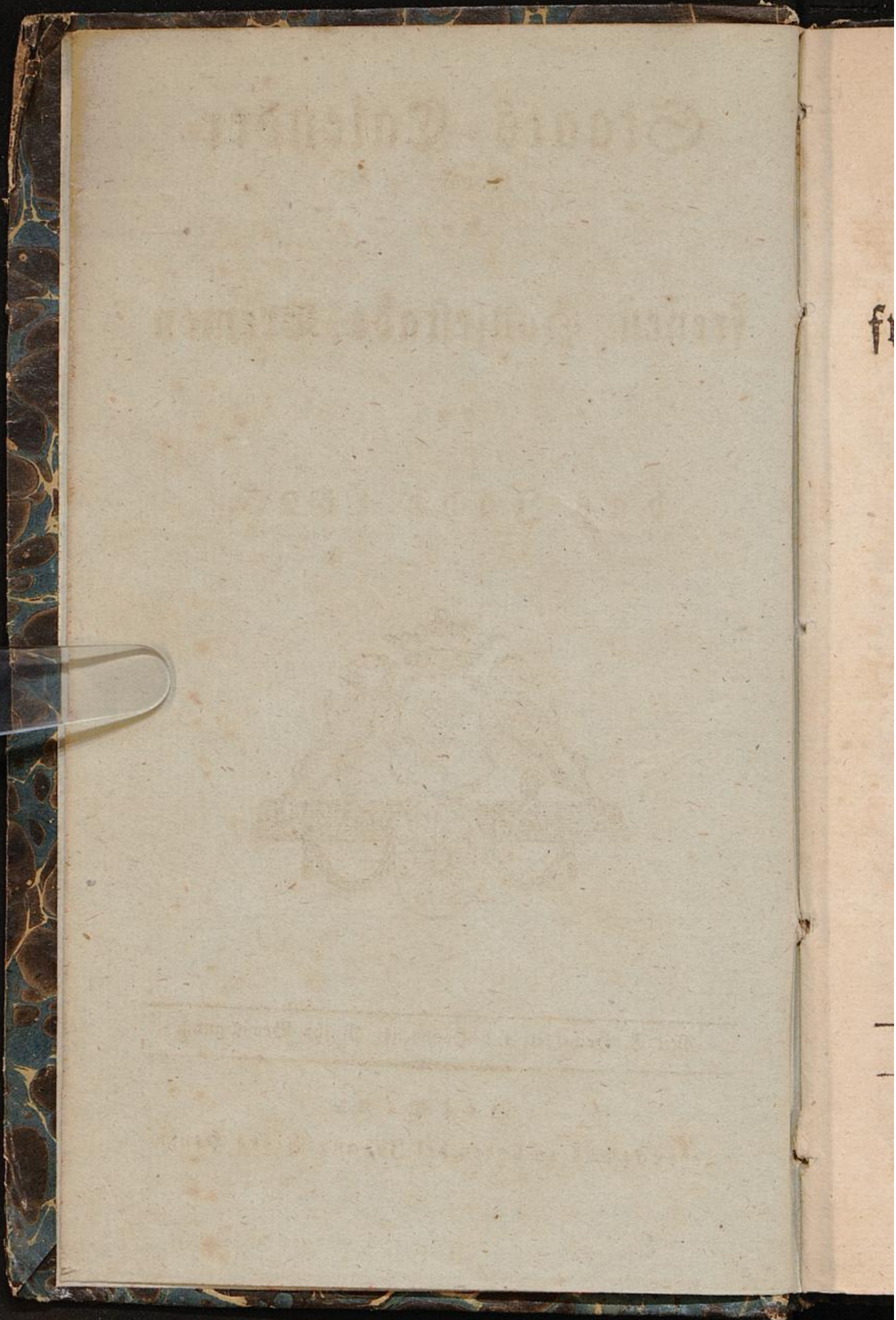
1823





Brem.

c. 302.



Staats-Calender

der

freyen Hansestadt Bremen

auf

das Jahr 1823.



Mit E. Hochedlen und Hochweisen Rath's Bewilligung.

B r e m e n ,
gedruckt und zu haben bei Johann Georg Heyse.

	Seite		Seite
Brüderschaft, Reepschlägerge-		Gehülfssecretar am Unterger.	12. 15
sellen=	88	Geldmäcker	55
— — Schiffszimmerleute=	82	Genealogie	103 = 139
— — Steinwegische, außer		Gesandtschaften bei d. deutsch.	
dem Buntenthore	83	Bundesversammlung	102
— — Steuer- u. Bootsleute=	83	Gesundheitspolizei-Commission	52
— — Wasmers- od. Haverk.=	88	Gesundheitsrath	52
— — Weber- u. Kämmer=	85	Glaseramnt	76
Buchbinderamt	74	Goldschmiedebeamte	76
Bücherauctionator	32	Gosen-Testament	67
Bürgerconvent	34. 35	Gottesverehrung, öffentliche	19 = 27
Bürgermeister	3. 4	Grobbäckersocietät	76
Bürgerrechte, Ertheilung der	47	Grundstücke, Verwalt. Deput.	
Bürgerweide	48	der öffentlichen	52
Bürgerwehr	36 = 41	Gürtleramt	76
Bundesversamml., deutsche	95 = 99	Güter, Geistl. od. Unterstiftische	67
Canzlei	12	Güterbestäter	51
Canzleipedell	12	Gymnasium illustre	28
Canzleisecretar	12	Hänsegräfen	52
Cassenbeamte	59	Häuserverkauf	52
Catharinenstift	66	Handelsagenten, Bremische	
Censurcommission	48	auswärtige	93 = 94
Chirurgenamt	73	Handfestencommission	14
Civilstandsregister	48	Hauptschule	28 = 30
Concordiasocietät	83	Hafen zu Vegesack	53
Consuln, Bremische auswärt.	93. 94	Hafenmeister	53
Consumtionskammer	48. 49	Hutmacheramt	75
Controleur d. directen Steuern	59	Hypothekencommission	14
Convoje	49. 50	Jacobi = Wittwenhaus	70
Copisten, beeidigte	12	Jisabeen = Gasthaus	66
Criminalgericht	15. 16	Johanniskloster	68
Criminalgerichtssecretar	12. 16	Justizverwaltung	13 = 17
Dampfschiffahrt	50	Kannengießeramt	77
Deiche	50	Kellerhauptmann	64
Deichbaubeamter	50	Kimleramt	77
Deichvogte	50	Knochenhaueramt	77
Depositionscasse	50. 51	Knopfmacheramt	77
Dienstboten Ab- und Zugehezeit	92	Korbmacheramt	77
Discontocasse	51	Kornmäcker	55
Drechsleramt	75	Krämeramt	78
Eichenschiffer, nach d. Moor fahr.	75	Krahnmeister	60
Expeditionssecretar	12	Krankenhaus	68
Fittmacheramt, s. Hutmacheramt	—	Krankenlade	68
Finanzdeputation	52	Kuchenbäckeramt	78
Fischeramt	75	Kürschneramt	78
Frachtfuhrwesen	51	Kupferschmiedebeamte	78
Freischlächtersocietät	75	Kupferschlägeramt, (s. Mes-	
Gefälle, neue	67	singschlägeramt)	—

Seite		Seite	
15	Landherren	53	Rademacheramt 81
55	Landpolizeidragoner 54.	57	Raschmacheramt 81
139	Landvogte	53	Rathhausdiener 12.
	Lehseferselb	54	Rathsdienner 12
102	Lehnscommission	54	Reclamedeputation 58
52	Lehranstalten, größere 28		Reepschlägeramt 81
52	Leichencommissair 46		Regierungscomm., provisor. 58.
76	Leinenweberamt 78		Reiheschiffahrt a. d. obern Weser 60
76	Leuchtschiff an der Mündung		Rembertihospital 66.
67	der Weser 54		Richter, Stadt- und Land- 15
= 27	Linienmilitair 89		Riemeramt (s. Sattleramt) —
76	Lohgärberamt 79		Sachführer 16.
	Lotterie 54.	55	Sajenmacheramt (s. Raschmach.) —
52	Mäcker 55		Sattleramt 81
76	Malergewerk 79		Sauvegarden 16.
67	Mannhaus 65		Schauspiel 60
51	Mauerdiener 53		Schiffergilde 81.
28	Maurergewerk 79		Schiffsmäcker 55
	Messingschlägeramt 80		Schiffszug a. d. untern Weser 61
52	Militärcommission der deut-		Schlachte 60
52	schen Bundesvers. 100.	101	Schlachtschreiber 60
	Militärdeputation 55.	56	Schlachtvogt 60
= 94	Ministerium, geistliches 18		Schlosser- und Schmiedeamt 82
14	Münze 56		Schneideramt 82
= 30	Nachtwachen 56		Schnürmacheramt 82
53	Nadelmacheramt 80		Scholarchat 28
53	Neben- und niedere Schulen 30 = 32		Schoßerhebung 61
75	Neunaugenbratersocietät 80		Schreineramt 83
14	Nicolai-Wittwenhaus 70		Schulpflege für die Neben- und
	Niederbühnerweide 57		niedern Schulen 31.
70	Notarien 17		Schusteramt 83
66	Oberapellationsgericht 13.	14	Schussblatternimpfung 61.
66	Obergericht 14.	15	Secretare 3 = 11
68	Obergerichtsboten 15		Senatoren 4 = 10
= 17	Obergerichtssecretare 12.	14	Siegelherren 62
77	Pensionssasse für Beamte 71		Societäten 73 = 86
77	Perückenmachersocietät 80		Spaziergänge, Anlegung und
77	Petri-Wittwenhaus 70		Unterhaltung öffentlicher 62
55	Physikus 52		Sperre 62
78	Polizeicommissaire 57		Sperre, Bekanntmach. wegen der 92
60	Polizeidiener 16.	57	Sperreinnehmer 62
68	Polizeidirection 57		Sperrtabelle 91
68	Polizeigerichtssecretair 12		Steinhaueramt (s. Bildhaueramt) —
78	Post, Bremische Stadt- 57.	58	Stiftung, milde, für bedürftige
78	— Thurn und Taxische 58		Genossen des Schuhma-
78	Pupillencommission 15		cheramts 71
	Quartiere, die vier 11		Stiftung, von Rhebenschke 68.
			— — — für Heb-
			ammen auf dem Lande 69

Stiftungen, fromme	65 = 72	Verwaltungsdeputation b. d. Unter-	
Stipendien, die der Senat		richtsanstalt f. junge Schullehr. 30	
conferirt	69	Waarenmäcker	55
Strumpfwirkersocietät	84	Waisenhaus (St. Petri)	70
Syndici	10	— — (reformirtes)	69
Testamentarien	68	Wasserbaudirector	50
Tilgungsfond	63	Wassermülleramt	85
Tischleramt (f. Schreineramt) —		Wasserbad	63
Töpferamt	84	Wasserschout	63
Tonnenmacheramt	84	Wasserschoutsordnung	63
Tuchbereitersocietät	84	Wechselmäcker	55
Tuchhändlersocietät	84	Wedde und Gilde	64
Tuchmachersocietät	85	Wegbaudeputation	64
Uebersetzer, beeidigte	17	Wegbauinspector	64
Umziehezeit	92	Weinkeller	64
Untergerecht	15	Weinvisierer	49. 64
Untergerechtsboten	15	Weißgärberamt	85
Untergerechtssecretar	12. 15	Werkhaus	72
Vegeßack, Amt	16	Wetterinspection	64
— — Verwaltungsbehörde	90	Windmüller	86
Versorgungsanstalt, öffentl. 65. 72		Wittwenkasse für Beamte	71
Versorgungscasse für Schullehrer 71		Wittwenkasse für Rathsbienner 71	
Verwaltungsdeputation d. Eink.		Wittwenkasse für Schullehrer 71	
d. Neben- u. niedern Schulen 32		Wittwencaffen	65 = 72
— — der Fonds und Einkünfte		Wittwenhäuser	70
der Armenfreischulen	65	Wuppenmeister	60
— — der Fonds und Einkünfte		Zimmergewerk	86
der Hauptschule	30	Zuchthaus (f. Werkhaus)	—
		Zugehezeit der Dienstboten	92

Kirchen - Rechnung.

<p>Gregor. Calendar u. Jahres Kennzeichen.</p> <p>19. Die goldne Zahl XVIII.</p> <p>12. Die Epacten, 11. Der Sonnenzirkel. 11. Der Römer Zinszahl. E. Sonntags Buchstab. 6 Wochen Zwischen Weihnachten 5 Tage. und Fastnacht. 30. März. Osterfest.</p>	<p>Jul. Calendar.</p> <p>19. Die goldne Zahl XXIX.</p> <p>12. Der Sonnenzirkel. 11. Der Römer Zinszahl. G. Sonntags Buchstab. 10 Wochen 22. April.</p>	
--	--	--

Die vier Jahreszeiten.

Der Frühling fängt an den 21. März um 10 Uhr 23 Min. Morgens.
 Der Sommer den 22. Junius um 7 Uhr 45 Min. Morg.
 Der Herbst den 23. September um 9 Uhr 43 Min. Abends.
 Der Winter den 22. December um 2 Uhr 48 Min. Abends.

Erklärung der Zeichen.

Die 12 Zeichen des Thierkreises.	Sonne und Planeten.	Mondviertel und Aspecten.
Widder ♈	Uranus ♅	Neumond ☾
Stier ♉	Saturn ♄	Erstes Viertel ☾
Zwillinge ♊	Jupiter ♃	Vollmond ☽
Krebs ♋	Pallas ♃	Letztes Viertel ☾
Löwe ♌	Ceres ♃	Conjunctio ☽
Jungfrau ♍	Juno ♃	Oppositio ☽
Waage ♎	Vesta ♃	Gedritterschein △
Scorpion ♏	Mars ♂	Gevierterschein □
Schütz ♐	Venus ♀	Uhr U. Min. M.
Steinbock ♑	Erde ♁	Vormittag V.
Wassermann ♒	Mercur ☿	Nachmittag N.
Fische ♓	Die Sonne ☉	Morgen M.
	Der Mond ☾	Abend A.
		nördlich nördl.
		südlich südl.

Von den Finsternissen des Jahres 1823.

Es treten in diesem Jahre sechs Finsternisse ein, vier partiale Sonnenfinsternisse und zwey totale Mondfinsternisse, wovon in Europa nur die eine Mondfinsterniß völlig, die andre nur zum Theil sichtbar seyn wird.

Die erste ist eine kleine Sonnenfinsterniß den 12. Januar des Vormittags, welche nur in dem südlichsten Theile des Südoceans sichtbar seyn, und daselbst höchstens 1 Zoll groß erscheinen wird.

Die zweite ist eine totale Mondfinsterniß den 26. Januar Abends, welche in ganz Asien, Australien und in dem größten östlichen Theil von Europa und Africa in ihrer ganzen Dauer sichtbar seyn wird. Der Anfang dieser Finsterniß für Bremen ist um 3 Uhr 59 Min. Abends; die totale Verdunkelung fängt an um 4 Uhr 57 Min.; das Mittel der Finsterniß ist um 5 Uhr 46 Min.; das Ende der totalen Verdunkelung um 6 Uhr 35 Min.; das Ende der ganzen Finsterniß erfolgt um 7 Uhr 33 Min. Da der Mond an diesem Tage zu Bremen erst um 4 Uhr 7 Min. aufgeht, so nimmt die Finsterniß ihren Anfang unter dem Horizont.

Die dritte ist eine kleine Sonnenfinsterniß den 11. Februar des Morgens, welche nur in Sibirien und dem nördlichsten Asien sichtbar seyn, und daselbst höchstens nur $2\frac{1}{2}$ Zoll am nördlichen Theil der Sonne betragen wird.

Die vierte ist eine partiale Sonnenfinsterniß den 8. Juli des Vormittags, welche nur im nördlichen Europa, in Großbritannien, Dänemark, Norwegen und Schweden, im nördlichen Rußland und Asien und im nördlichsten America sichtbar seyn und in der letztern Gegend $9\frac{1}{2}$ Zoll groß erscheinen wird. Für unsere Gegend könnte vielleicht um 6 Uhr 4 Min. ein kleiner Einschnitt am nördlichen Sonnenrande statt finden.

Die fünfte ist eine totale Mondfinsterniß den 23. Juli in den Morgenstunden. Der Anfang dieser Finsterniß zu Bremen ist um 2 Uhr Morgens; die totale Finsterniß tritt ein um 3 Uhr 8 Min.; das Mittel der Finsterniß ist um 3 Uhr 59 Min.; der Mond geht total verfinstert unter um 4 Uhr 2 Min.; unter dem Horizont erfolgt das Ende der totalen Finsterniß um 4 Uhr 47 Min. und das Ende der ganzen Finsterniß um 5 Uhr 57 Min.

Die sechste, eine kleine partiale Sonnenfinsterniß den 6. August des Nachmittags, ist nur in den südlichen Gegenden des Atlantischen Oceans und auf der Südspitze von America sichtbar, wo die Sonne höchstens um $3\frac{1}{2}$ Zoll an ihrem südlichen Theile verfinstert werden wird.

Calendar der Juden.

Das 5583 ste Jahr der Welt.

1823	Neumonde und Feste.	1823	Neumonde und Feste.
Jan. 13	Der 1. Schebat.	Jul. 17	Der 9. Ab Fasten, Tempel Verbrennung.*
27	15. Freudentag.	23	15. Freudentag.
Feb. 12	1. Adar.	Aug. 8	1. Elul.
24	13. Fast. Esäher	Sep. 6	1. Tisri Neuj. 5584*
25	14. Purim od. Hamansfest*	7	2. 2tes Neujahrsfest*
26	15. Sus. Purim	8	3. Fasten Gedalja
Mrz. 13	1. Nisan.	15	10. Versöhnungsf. od. 1. Nacht*
25	15. Osterfest*	20	15. erstes Laubhüttenfest*
28	16. 2tes Fest*	21	16. zweites*
Apr. 2	21. siebentes*	26	21. Palmfest
3	22. Osters. Ende	27	22. Versamml. od. Laubhütten Ende*
12	1. Ijar.	28	23. Gesehsfreude*
29	18. Schülerfest.	Oct. 6	1. Marchesvan
May 11	1. Sivan.	Nov. 4	1. Cisleu
16	6. Pfingsten*	28	25. Kirchweihe
17	7. 2tes Fest.	Dec. 3	1. Tebeth.
Jun. 20	1. Tamuz.	12	10. Fasten, Belagerung Jerusalem.
26	17. Fasten, Tempel Erober.		
Jul. 9	1. Ab.		

Alle mit einem * bezeichneten Feste werden streng gefeiert.

Kalender der Türken.

Das 1238 ste Jahr der Hegira.

1823	Neumonde	1823	Neumonde.
Jan. 14	Der 1. Jomada I.	Jul. 10	Der 1. Dulkaadah.
Feb. 13	1. Jomada II.	Aug. 9	1. Dulheggia.
Mrz. 14	1. Rajab	Sep. 7	1. Muharram., Anf. des Jahres 1239.
Apr. 13	1. Shaahan.	Oct. 7	1. Saphar.
May 12	1. Ramad. (d. Fast.)	Nov. 5	1. Rabia I.
Jun. 11	1. Schwall gr. Beir.	Dec. 5	1. Rabia II.

Januar.	lauf	Mondwechsel und Aspecten.	☉ Aufg. u. M.	☉ Unter. u. M.	☾ Aufg. u. M.	☾ Unterg. u. M.
1 M. Neujahr	☿	♁ 8 U. 11 m. M. U.	8 18	3 42	9 46	10 19
2 D. Abel Seth	♁	☾ südl. Abw.	8 17	3 43	11 5	10 31
3 F. Enoch	♁	☾ ob. ♂ ♀ ☉.	8 16	3 44	Morg	10 43
4 S. Methusal.	♁	☾ Letzt. Viert. 4 U. 45 m. M.	8 15	3 45	0 22	10 55
Weisen v. Morgen.		Matth. 2, 1:23.	Tag	7 ft.	30 m.	—
5 S. S. n. Neuj.	♁		8 15	3 45	1 38	11 8
6 M. h. 3 König.	♁		8 13	3 47	2 52	11 25
7 D. Julianus	♁		8 12	3 48	4 4	11 46
8 M. Erhard	♁		8 11	3 49	5 13	Abend
9 D. Beatus	♁	♁ 8 U. 10 m. Ab. U.	8 10	3 50	6 19	0 57
10 F. Paul. E.	♁		8 9	3 51	7 7	1 48
11 S. Hyginus	♁	♁ 1 U. 38 M. M. U.	8 8	3 52	7 47	2 49
Jesus 12 Jahr alt.		Luc. 2, 41:52.	Tag	7 ft.	44 m.	—
12 S. 1 Epiph.	♁	☾ Neumond 9 U. 29 M. M.	8 6	3 54	8 17	4 0
13 M. Hilarius.	♁	☾ den 12. unſ. ☉ finſt.	8 5	3 55	8 39	5 15
14 D. Felix	♁		8 4	3 56	8 55	6 31
15 M. Maurus	♁		8 3	3 57	9 9	7 45
16 D. Marcellus	♁		8 1	3 59	9 19	9 0
17 F. Antonius	♁	♁ 3 U. 33 m. M. U.	8 0	4 0	9 31	10 16
18 S. Prisca	♁		7 58	4 2	9 42	11 37
Hochzeit zu Cana.		Joh. 2, 1:11.	Tag	8 ft.	4 m.	—
19 S. 2 Epiph.	♁	♁ 5 U. 18 m. U. U.	7 57	4 3	9 55	Morg
20 M. Fab. Seb.	♁	☾ Erst. Viertel. 2 U. 36 m. M.	7 56	4 4	10 13	0 59
21 D. Agnes	♁	☾ den 20. ☉ i. d. ☾	7 54	4 6	10 37	2 24
22 M. Vincentius	♁	7 U. 23 M. Ab.	7 52	4 8	11 11	3 50
23 D. Emerentia	♁	☾ (in d. Erdn. ☐ ☾ ☉)	7 51	4 9	Abend	5 59
24 F. Timotheus	♁		7 49	4 11	1 12	6 15
25 S. Paul. Bek.	♁	♀ 4 U. 49 m. Ab. U.	7 48	4 12	2 35	7 4
B. Weinb. Christi.		Matth. 20, 1:16.	Tag	8 ft.	24 m.	—
26 S. Septuages.	♁	☾ Vollmond 5 U. 41 m. Ab	7 46	4 14	4 7	7 36
27 M. Chrysoſt.	♁	☾ d. 26. ſichtb. ☾ finſt.	7 44	4 16	5 39	7 57
28 D. Carolus	♁	♀ 5 U. 47 m. Ab. U.	7 42	4 18	7 6	8 15
29 M. Valerius	♁	☾ südl. Abweich.	7 41	4 19	8 31	8 28
30 D. Adelgunde	♁		7 39	4 21	9 52	8 39
31 F. Virgilius	♁		7 38	4 22	11 11	8 52

Februar.	lauf	Mondwechsel und Aspecten.	☉ Aufg. u. M.	☉ Unter. u. M.	☾ Aufg. u. M.	☾ Unter. u. M.
1 S. Brigitta		♂ 6 U. 6 m. M. A.	7 37	4 23	9 21	9 21
Vom Säemann.		Luc. 8, 4:15.	Tag	8 ft.	46 m.	—
2 S. Septuages M. Reinig.		☾ Les. Viertel 11 U. 9 m. A.	7 35	4 25	0 26	9 21
3 M. Blasius			7 33	4 27	1 43	9 42
4 D. Veronica		♀ gr. östl. Ausw. v d. ☉. ☾ gr. südl. Abw.	7 32	4 29	2 54	10 9
5 M. Agatha			7 30	4 31	4 0	10 46
6 D. Dorothea			7 28	4 33	4 57	11 33
7 F. Richard			7 26	4 35	5 40	Abend
8 S. Salomon			7 24	4 37	6 14	1 40
V. Leiden Christi		Luc. 18, 31:43	Tag	9 ft.	17 m.	—
9 S. Quinquag.		♂ 2 U. 2 m. M. U.	7 22	4 39	6 38	2 54
10 M. Scholastica		♂ 11 U. 31 m. Ab. U.	7 20	4 41	6 55	4 11
11 D. Fastnacht		☾ Neumond 3 U. 36 m M.	7 18	4 43	7 10	5 27
12 M. Aichermw.		☾. II. Unsi. ☉ finster	7 16	4 45	7 24	6 45
13 D. Benignus		♂ 5 U. 32 m. Ab. U.	7 14	4 47	7 37	8 3
14 F. Valentin			7 12	4 49	7 46	9 21
15 S. Faustinus			7 10	4 51	7 59	10 41
V. der Versuchung.		Matth. 4, 1:11.	Tag	9 ft.	45 m.	—
16 S. Invocavit		☐ 2 ☉.	7 8	4 53	8 15	Morg
17 M. Alexander		♂ 6 U. 58 m A. U.	7 6	4 55	9 36	0 7
18 D. Concordia		☾ Erstes Viert. 11 U. 39 m. M.	7 4	4 57	9 49	1 31
19 M. Quatemb.		☉ i. d. X 10 U. 8 m M.	7 2	4 59	9 46	2 53
20 D. Eucharis		☾ in der Erdnähe.	7 0	5 1	10 49	4 2
21 F. Jesaias			6 58	5 3	Abend	4 56
22 S. Petri St.		♂ 6 U. 20 m. M. A.	6 56	5 5	1 31	5 33
V. Canan. Weibe		Matth. 15, 21:28.	Tag	10 ft.	13 m.	—
23 S. Reminiscere			6 54	5 7	3 3	5 58
24 M. Ap. Matth.			6 51	5 10	4 33	6 17
25 D. Victor		☾ Vollmond	6 49	5 12	6 0	6 32
26 M. Nestor		♂ 5 U. 40 m. M.	6 47	5 14	7 24	6 46
27 D. Leander			6 45	5 16	8 44	7 0
28 F. Justus			6 43	5 18	10 4	7 12

terg.
M.
19
31
43
55
8
25
46
bend
57
48
49
o
15
31
45
o
16
37
dorg
59
24
50
59
15
4
36
57
15
28
39
52

März.	C lauf	Mondwechsel und Aspecten.	☉	☉	☾	☾
			Aufg. u. M.	Unter. u. M.	Aufg. u. M.	Unterg. u. M.
1 S. Albinus		5 4 U. 21 m. M. U.	6 41	5 20	11 22	7 27
Befessen u. Stum.		Luc. 11, 14: 34.	Tag	10 ft.	43 m.	—
2 S. Oculi			6 39	5 22	Morg	7 47
3 M. Kunigunde			6 37	5 24	0 38	8 12
4 D. Adrian		☾ Letz. Viertel. 7 U. 23 m. Ab.	6 35	5 26	1 48	8 45
5 M. Wittfasten			6 33	5 28	2 48	9 28
6 D. Gottfried		☾ in d. Erdferne	6 31	5 30	3 37	10 22
7 F. Perpetua		♀ 7 U. 8 m. Ab. U.	6 29	5 32	4 15	11 25
8 S. Cyprian			6 27	5 34	4 42	Abend
B. 5000 Mann.		Joh. 6, 1: 15.	Tag	11 ft.	13 m.	—
9 S. Lätare		2 voll. 30 m. M. U.	6 24	5 37	5 4	1 55
10 M. Michäus			6 22	5 39	5 21	3 12
11 D. Constantin			6 20	5 41	5 36	4 32
12 M. Gregorius		☾ Neumond 7 U. 9 m. A. U.	6 18	5 43	5 50	5 49
13 D. Ernst			6 16	5 45	5 58	7 10
14 F. Zacharias		U. 56 m. Ab. U.	6 14	5 47	6 11	8 32
15 S. Longinus			6 12	5 49	6 28	9 56
Jesu Steinigung.		Joh. 8, 46: 59.	Tag	11 ft.	41 m.	—
16 S. Judica			6 10	5 51	6 49	11 22
17 M. Gertrud			6 8	5 53	7 16	Morg
18 D. Anselm		☾ gr. nördl. Abw.	6 5	5 56	7 54	0 47
19 M. Joseph		☾ Erst. Viert.	6 3	5 58	8 45	2 2
20 D. Matrona		☾ 6 U. 54 m. A.	6 1	6 0	9 58	3 0
21 F. Benedict		☾ i. V 10 U 23 m M	5 59	6 2	11 22	3 41
22 S. Raphael		Tag u. Nacht gleich Frühlings Anfang.	5 57	6 4	Abend	4 13
Einzug Christi.		Matth. 21, 1: 9.	Tag	12 ft.	11 m.	—
23 S. Palmarum			5 55	6 6	2 15	4 32
24 M. Casimir			5 53	6 8	3 42	4 46
25 D. Mar. Verk.		♀ 6 U. 9 m. A. U.	5 51	6 10	5 4	5 0
26 M. Emanuel		☾ Vollmond	5 49	6 12	6 26	5 12
27 D. Grünerd.		☾ 6 U. 6 m. Ab.	5 47	6 14	7 47	5 26
28 F. Charfreit.		♀ 5 U. 21 m. M. U.	5 45	6 16	9 6	5 44
29 S. Ruhetag			5 43	6 18	10 23	5 58
Aufersteh. Christi.		Marc. 16, 1: 8.	Tag	12 ft.	41 m.	—
30 S. Osters.			5 40	6 21	11 37	6 21
31 M. O stern.		☾ i. d. m. C. v. d. C.	5 38	6 23	Morg	6 51

April.	lauf	Mondwechsel und Aspecten.	☉ Aufg. u. M.	☉ Unter. u. M.	☾ Aufg. u. M.	☾ Unterg. u. M.
1 D. Theodora		(gr. südl. Abw.	5 37	6 24	0 43	7 29
2 M. M. Aegypt.		(in der Erdf.	5 35	6 26	1 38	8 20
3 D. Ferdinand		☾ Letz. Viertel	5 33	6 28	2 23	9 21
4 F. Ambrosius		☾ 4 U. 37 m. A.	5 31	6 30	2 51	10 31
5 S. Maximus		♂ ♀ ♯.	5 29	6 32	3 15	11 44
B. verschloss. Thür.			Joh. 20, 19:31.	Tag 13 ft.	10 m.	—
6 S. Quasimod.			5 26	6 35	3 34	Abend
7 M. Aaron		♂ 5 U. 25 m. M. A.	5 24	6 37	3 50	2 16
8 D. Liborius			5 22	6 39	4 2	3 34
9 M. Bogislaus		♀ 11 U. 6 m. Ab. U.	5 20	6 41	4 15	4 54
10 D. Daniel			5 18	6 43	4 28	6 18
11 F. Ezechiel		N. M. 7 U. 25 m. M. ♯	5 16	6 45	4 42	7 45
12 S. Julius		♂ 8 U. 27 m. A. U.	5 14	6 47	5 0	9 13
B. guten Hirten.			Joh. 10, 12:16	Tag 13 ft.	28 m.	—
13 S. Mis. Dom.			5 12	6 49	5 28	10 40
14 M. Tiburtius			5 10	6 51	5 57	11 59
15 D. Olympia		(gr. nördl. Abw.	5 8	6 53	6 49	Morg
16 M. Carisius		(in der Erdn.	5 6	6 55	7 57	1 3
17 D. Rudolph		♀ 5 U. 36 m. M. A	5 4	6 57	9 19	1 48
18 F. Valerian		☾ Erst. Viertel	5 2	6 59	10 44	2 21
19 S. Simon		♂ 1 U. 25 m. M.	5 0	7 1	Abend	2 43
Ueber ein kleines.			Joh. 16, 16:23.	Tag 14 ft.	5 m.	—
20 S. Jubilate		☉ i. 8 Uoll. 53 m. A	4 58	7 3	1 35	3 1
21 M. Adolarius		♂ 1 U. 55 m. M. A.	4 56	7 5	2 57	3 14
22 D. Cajus		(südl. Abw.	4 54	7 7	4 15	3 27
23 M. Georgius			4 52	7 9	5 34	3 39
24 D. Albrecht			4 50	7 11	5 54	3 52
25 F. Ev. Marc.		B M. 7 U. 35 m. M. A. ♀ 10	4 48	7 13	8 11	4 10
26 S. Ezechias		♂ 6 m. A. U.	4 46	7 15	9 26	4 30
Christi Hingang.			Joh. 16, 5:15.	Tag 14 ft.	31 m.	—
27 S. Cantate.			4 45	7 16	10 34	4 58
28 M. Vitalis		♂ 4 U. 44 m. M. A	4 43	7 18	11 35	5 33
29 D. Raimund			4 41	7 20	Morg	6 20
30 M. Crastus		(in der Erdf.	4 39	7 22	0 12	7 17

May.	C lauf	Mondwechsel und Aspecten.	☉		☾	
			Aufg. u. M.	Unter. u. M.	Aufg. u. M.	Unterg. u. M.
1 D. Phil. Jac.		♁ oll. 40 m. M. A.	4 36	7 25	0 57	8 23
2 F. Sigism.		♁ ob. ☽ 2 ☉.	4 34	7 27	1 25	9 34
3 S. † Erfind.		☾ Letzt. Viertel 6 U. 45 m. M.	4 32	7 29	1 44	10 49
Vom Gebet.		Joh. 16, 23:30.	Tag	15 ft.	1 m.	—
4 S. Rogate		♁ ☿ ☽ ☉.	4 30	7 31	1 59	Abend
5 M. Gotthard			4 28	7 33	2 11	1 18
6 D. Aggäus		☾ (nördl. Abweid.)	4 27	7 34	2 26	2 34
7 M. Domicilla			4 26	7 35	2 38	3 55
8 D. Simelf.			4 24	7 37	2 51	5 19
9 F. Hermes		♁ 29 U. 45 m. A. U.	4 22	7 39	3 7	6 43
10 S. Gordian		☾ Neumond 4 U. 47 m. A.	4 20	7 41	3 28	8 16
Vom Tröster.		Joh. 15, 26-16, 4.	Tag	15 ft.	25 m.	—
11 S. Erandi		♁ 5 U. 23 m. M. A.	4 18	7 43	4 0	9 41
12 M. Liberatus		☾ (gr. nördl. Abw.)	4 16	7 45	4 43	10 54
13 D. Servatius		♁ 3 U. 53 m. M. A.	4 15	7 46	5 46	11 47
14 M. Christian.			4 13	7 48	7 6	Morg
15 D. Sophia			4 12	7 49	8 32	0 24
16 F. Peregrinus		☾ helle Nächte fang. a.	4 10	7 51	10 3	0 50
17 S. Iodocus		☾ Erst. Viertel 8 U. 8 m. M.	4 9	7 52	11 27	1 11
V. heiligen Geist.		Joh. 14, 23:31.	Tag	15 ft.	45 m.	—
18 S. Pfingstf.		♁ 4 U. 2 m. M. A.	4 8	7 53	Abend	1 25
19 M. Pfingstm.		♁ ☽ ☿. (südl. Abw.)	4 7	7 54	2 7	1 58
20 D. Athanasius			4 5	7 56	3 24	1 51
21 M. Quatemb.		☉ i. d. II 11 U. 12	4 4	7 57	4 42	2 2
22 D. Helena		☾ Min. Ab.	4 3	7 58	5 58	2 18
23 F. Diedrich			4 1	8 0	7 13	2 36
24 S. Esther		☾ Vollmond 9 U. 42 m. M.	4 0	8 1	8 23	3 1
Jesus u. Nicom.		Joh. 13, 1:15.	Tag	16 ft.	3 m.	—
25 S. Dom. Trin.		♁ 11 U. 1 m. A. U.	3 59	8 2	9 26	3 33
26 M. Eduard			3 58	8 3	10 16	4 15
27 D. Ludolph		☾ (in der Erdf.)	3 57	8 4	10 57	1 10
28 M. Wilhelm		♁ 10 U. 10 M. A. U.	3 55	8 5	11 27	6 11
29 D. Frohn.		♁ gr. östl. Ausw. v.	3 54	8 6	11 46	7 21
30 F. Wigand		d. ☉.	3 53	8 7	Morg	8 32
31 S. Petronella			3 52	8 8	0 4	9 46

Juny.	☾ lauf	Mondwechsel und Aspecten.	☉ Aufg. u. M.	☉ Unter. u. M.	☾ Aufg. u. M.	☾ Unterg. u. M.
Reichen Mann.		Luc. 16, 19:31.	Tag	16 ft.	20 m.	—
1 S. 1 Trinit.	☾	♂ 10 U. 31 m. Ab. A.	3 50	8 10	0 17	11 0
2 M. Gottschalk	☾	☾ Letz. Viertel	3 49	8 11	0 31	Abend
3 D. Erasmus	☾	♂ 11 U. 58 m. M.	3 48	8 12	0 44	1 32
4 M. Darius	☾		3 47	8 13	0 57	2 52
5 D. Bonifac.	☾		3 46	8 14	1 11	4 16
6 F. Artemius	☾		3 45	8 15	1 29	5 42
7 S. Lucretia	☾	♂ 2 U. 54 m. M. A.	3 44	8 16	1 52	7 50
B. gr. Abendmahl.		Luc. 14, 16:24.	Tag	16 ft.	32 m.	—
8 S. 2 Trinit.	☾	☾ gr. nördl. Abw.	3 44	8 16	2 28	8 28
Medardus						
9 M. Barnimus	☾	☾ Neumond	3 43	8 17	3 24	9 32
10 D. Flavius	☾	♂ 10 U. 24 m. M.	3 43	8 17	4 37	10 18
11 M. Barnabas	☾	♂ 2 U. 26 m. M. A.	3 43	8 17	6 4	10 51
12 D. Basilides	☾		3 41	8 19	7 35	11 9
13 F. Tobias	☾	♀ 11 U. 1 m. A. U.	3 41	8 19	9 6	11 28
14 S. Antonia	☾		3 41	8 19	10 31	11 41
B. verl. Schaase.		Luc. 15, 1:10.	Tag	16 ft.	40 m.	—
15 S. 3. Trinit.	☾	☾ Erste Viertel	3 40	8 20	11 52	11 54
Bitus		♂ 3 U. 58 m. A.				
16 M. Justina	☾		3 40	8 20	Abend	Morg
17 D. Nicander	☾	♂ 3 U. 24 m. M. A.	3 39	8 21	2 27	0 7
18 M. Schlacht	☾	♀ 2 U. 18 m. M. A.	3 39	8 21	3 44	0 21
19 D. bei Belle	☾					
Aliance 1815.			3 39	8 21	4 58	0 38
20 F. Silverius	☾		3 39	8 21	6 10	0 59
21 S. Rahel	☾		3 39	8 21	7 15	1 28
Darum seyð barm.		Luc. 6, 36:42.	Tag	16 ft.	42 m.	—
22 S. 4 Trinit.	☾	☾ i. d. 697 U 45 m M	3 39	8 21	8 10	2 7
Achatius		♀. Tag, Sonn. Anf.				
23 M. Basilus	☾	☾ Vollmond.	3 39	8 21	8 50	2 57
24 D. J. d. Täufl.	☾	♂ 10 U. 38 m. A.	3 39	8 21	9 23	3 58
25 M. Febronia	☾		3 39	8 21	9 48	5 6
26 D. Jeremias	☾		3 40	8 20	10 6	6 17
27 F. Ladislaus	☾		3 40	8 20	10 20	7 30
28 S. Josua	☾	♂ 3 U. 47 m. M. A.	3 40	8 20	10 32	8 42
Fischzug Petri.		Luc. 5, 1:11.	Tag	16 ft.	40 m.	—
29 S. 5. Trinitat.	☾		3 40	8 20	10 43	9 55
Pet. Pauli						
30 M. Lucina	☾	☾ nördl. Abw.	3 41	8 19	10 56	11 7

July.	C lauf	Mondwechsel und Aspecten.	☉		☾		
			Aufg. u. M.	Unter. u. M.	Aufg. u. M.	Unterg. u. M.	
1 D. Theobald		Letzte Viertel	3 41	8 19	11 6	Abend	
2 M. M. Heimf.		2 U. 8 m. Ab.	3 41	8 19	11 22	1 44	
3 D. Cornelius		h 1 U. 7 m. M. A.	3 42	8 18	11 46	3 6	
4 F. Ulricus			3 42	8 18	Morg	4 33	
5 S. Demetrius			3 43	8 17	0 5	5 56	
Pharisäer Gerech.		Matt 5, 20:26.	Tag	16 ft.	30 m.	—	
6 S. 6 Trinit.		(nödl. Abw.	3 45	8 15	0 57	7 5	
7 M. Wilibald		3 U. 53 m. M. A.	3 45	8 15	2 3	8 3	
8 D. Kilian		Neumond. 7 U. 18 m. M. Unsichtb. ☉ finst.	3 46	8 14	3 22	8 42	
9 M. Cyrillus			3 47	8 13	4 56	9 8	
10 D. 7 Brüder			3 48	8 12	6 31	9 27	
11 F. Eleonora		† 3 U. 2 m. M. U.	3 49	8 11	8 2	9 41	
12 S. Heinrich		(südl. Abw.	3 50	8 10	9 26	9 56	
B. 4000 Mann.		Marc. 8, 1:9.	Tag	16 ft.	18 m.	—	
13 S. 7 Trinit.			3 51	8 9	10 49	10 7	
14 M. Bonavent			3 52	8 8	Abend	10 23	
15 D. Ap. Theil		Erstes Viert.	3 53	8 7	1 28	10 41	
16 M. Ruth		1 U. 55 m. M.	3 54	8 6	2 43	11 0	
17 D. Alexius		2 U. 47 m. M. A.	3 56	8 4	3 57	11 23	
18 F. Rosina		♂ ♀ ♀	3 57	8 3	5 5	11 57	
19 S. Rufina		(gr. südl. Abw.	3 58	8 2	6 3	Morg.	
B. falsch. Prophet.		Matth. 7, 15:23.	Tag	16 ft.	0 m.	—	
20 S. 8 Trinit.		♂ ♀ h	4 0	8 0	6 47	0 47	
21 M. Praxedes		(in der Erdf.	4 1	7 59	7 22	1 46	
22 D. M. Magd.			4 3	7 57	7 47	2 52	
23 M. Apollinaris		B. M. 4 U. 1 m M si. tot. (fin ☉ Ω. 6 U. 34 m. A.	4 4	7 56	8 9	4 2	
24 D. Christina		Hundstage Anf.	4 5	7 55	8 24	5 15	
25 F. Jacobus		♀ 0 U. 15 m. Ab. A.	4 6	7 54	8 37	6 28	
26 S. Anna		♀ 9 U. 20 m. A. U.	4 8	7 52	8 48	7 41	
B. unger. Haush.		Luc. 16, 1:9.	Tag	15 ft.	42 m.	—	
27 S. 0 Trinit.		Die hellen Nächte hören auf.	4 9	7 51	9 0	8 55	
28 M. Pant hal.			4 11	7 49	9 12	10 10	
29 D. Beatrix		Letztes Viert.	4 12	7 48	9 28	11 26	
30 M. Abdon.		11 U. 24 m. A.	4 13	7 47	9 46	Abend	
31 D. G. manus			4 15	7 45	10 11	2 10	

September.	C lauf	Mondwechsel und Aspecten.	☉		☾	
			Aufg. u. M.	Unter. u. M.	Aufg. u. M.	Unterg. u. M.
1 M. Egidius		(in der Erdnähe.	5 14	6 45	Morg	5 12
2 D. Elisa		♁ 11 U. 4m. A.U.	5 16	6 43	1 22	5 33
3 M. Mansuet.		Neumond 10 U. 54m A.	5 18	6 41	2 59	5 52
4 D. Theodosia			5 20	6 39	4 30	6 10
5 F. Moses			5 22	6 37	5 58	6 25
6 S. Magnus		5 24	6 35	7 24	6 41	
Vom Mamon.		Matth. 6, 24:34.	Tag	13 ft.	5 m.	—
7 S. 15 Trinit.			5 27	6 32	8 47	6 38
8 M. Mar. Geb.			5 29	6 30	10 10	7 16
9 D. Bruno		♃ 11 U. 4m. Ab. A.	5 31	6 28	11 29	7 39
10 M. Costhenes			5 34	6 25	Abend	8 10
11 D. Probus		♄ 8 U. 37m. Ab. A.	5 37	6 22	1 51	8 49
12 F. Syrius		☾ Erst. Viertel.	5 39	6 20	2 47	9 39
13 S. Amatus		♁ 7 U. 19m. A.	5 41	6 18	3 31	10 40
Jüngl. zu Rain.		Luc. 17, 11:17.	Tag	12 ft.	33 m.	—
14 S. 16 Trinit. + Erhö.		(in der Erdf.	5 43	6 16	4 3	11 48
15 M. Nicodemus			5 45	6 14	4 29	Morg
16 D. Euphemia			5 47	6 12	4 47	1 0
17 M. Lambert		♀ 9 U. 25 m. A. A.	5 49	6 10	5 4	2 13
18 D. Quatemb.			5 51	6 8	5 17	3 27
19 F. Werner		♁ 11 U. 9m. M. A.	5 53	6 6	5 30	4 40
20 S. Fausta		☽ Vollmond 9 U. 36 m. M.	5 55	6 4	5 43	5 56
B. Wassersüchtig.		Luc. 14, 1:11.	Tag	12 ft.	5 m.	—
21 S. 17 Trinit. Ap. Matth.			5 57	6 2	5 56	7 13
22 M. Mauritius			5 59	6 0	6 13	8 33
23 D. Hoses		♁ i. d. ♃ 9 U. 43m A Tag u. Nacht gleich Herbstes Anfang.	6 1	5 58	6 35	9 54
24 M. gr. Bußtag		♀ ar. östl. A. v. d. ☉	6 3	5 56	7 4	11 16
25 D. Cyprian		♀ 5 U. 39m. A. U.	6 5	5 54	7 45	Abend
26 F. Cleophas		(nördl. Abw.	6 7	5 52	8 41	1 43
27 S. Adolph		☾ Letzt. Viertel 9 U. 51 m. M.	6 8	5 51	9 53	2 37
B. größt. Gebore.		Matth. 22, 34:36.	Tag	11 ft.	37 m.	—
28 S. 18 Trint.		(in der Erdnähe	5 11	5 48	11 18	3 15
29 M. Michaelis		♀ 6 U. 13 m. A. U.	6 13	5 46	Morg	3 44
30 D. Hieronym.			5 15	5 44	0 44	4 6

Intergr. u. M.	October.	☾ lauf	Mondwechsel und Aspecten.	☉ Aufg. u. M.	☉ Unter. u. M.	☾ Aufg. u. M.	☾ Unterg. u. M.
5 12	1 M. Nemigius	☾	☾ 9 U. 43 m. N. U.	6 17	5 42	2 12	4 24
5 33	2 D. Bollrad	☾	☾ südl. Abw.	6 19	5 40	3 42	4 40
5 52	3 F. Jairus	☾	☉ i.d.m. E.v.d. Erd	6 21	5 38	5 8	4 55
6 10	4 S. Franziskus	☾	☾ Neumond	6 24	5 35	6 31	5 12
6 25			☾ 9 U. 17 m. M.				
6 41							
	Vom Sichtbrücht.		Matth. 8, 1:9.	Tag	11 ft.	7 m.	—
6 38	5 S. 19 Trinit.	☾		6 26	5 33	7 53	5 28
7 16	6 M. Fides	☾		6 28	5 31	9 14	5 49
7 39	7 D. Amalia	☾	☾ 11 U. 8 m. M. U.	6 30	5 29	10 31	6 16
8 10	8 M. Charitas	☾		6 32	5 27	11 43	6 53
8 49	9 D. Dionysius	☾	☾ 8 U. 6 m. Ab. U.	6 35	5 24	Abend	7 40
9 39	10 F. Gereon	☾	unt. ☉ ☾ ☉	6 37	5 22	1 34	8 37
0 40	11 S. Burchard	☾	☾ 6 U. 48 m. N. U.	6 39	5 21	2 10	9 42
	B. hochz. Kleide.		Matth. 22, 1:14.	Tag	10 ft.	37 m.	—
I 48	12 S. 20 Trinit.	☾	☾ Erst. Viertel	6 41	5 18	2 38	10 53
	13 M. Angelus	☾	☾ 2 U. 41 m. M.	6 43	5 16	2 59	Morg
	14 D. Calixtus	☾		6 45	5 14	3 16	0 5
	15 M. Hedewig	☾		6 47	5 12	3 31	1 17
	16 D. Gallus	☾		6 49	5 10	3 44	2 31
	17 F. Florentine	☾	☾ 4 U. 3 m. Ab. U.	6 51	5 8	3 58	3 44
	18 S. Ev. Lucas	☾		6 53	5 6	4 11	5 1
	Jahrestag der Schlacht bei Leipzig 1813.						
7 13	B. d. Kön. Sohne.		Joh. 4, 47:54.	Tag	10 ft.	9 m.	—
8 33	19 S. 21 Trinit.	☾	☾ Vollmond	6 55	5 4	4 27	6 19
9 54	20 M. Felician	☾	☾ 10 U. 45 m. U.	6 56	5 3	4 47	7 40
	21 D. Ursula	☾		6 58	5 1	5 13	9 5
	22 M. Cordula	☾		7 0	4 59	5 51	10 25
	23 D. Severin	☾	☾ gr. nördl. Abw.	7 3	4 56	6 44	11 39
1 16	24 F. Salome	☾	☉ im 5 U. 56 m M	7 5	4 54	7 53	Abend
Abend	25 S. Crispinus	☾	☾ 5 U. 18 m. M. U.	7 7	4 52	9 16	1 22
1 43							
2 37	B. d. Kön. Redyn.		Matth. 18, 23:38	Tag	9 ft.	41 m.	—
	26 S. 22 Trinit.	☾	☾ Letz. Viertel	7 9	4 50	10 43	1 54
	27 M. Sabina	☾	☾ 8 U. 9 m. Ab.	7 11	4 48	Morg	2 18
	28 D. S. Judä	☾	☾ 5 U. 38 m. M. U.	7 13	4 46	0 7	2 37
3 15	29 M. Engelhard	☾		7 15	4 44	1 30	2 53
3 44	30 D. Absalon	☾	☾ südl. Abw.	7 17	4 42	2 51	3 8
4 6	31 F. Wolfgang	☾		7 18	4 41	4 10	3 22

November.	C lauf	Mondwechsel und Aspecten.	☉		☾	
			Aufg. u. M.	Unter. u. M.	Aufg. u. M.	Unterg. u. M.
1 S. Aller Heil.	☽	♂ 7 U. 52 M. N. U.	7 20	4 39	5 36	3 37
Vom Zinsgrofch.		Matth. 22, 15:22.	Tag	9 ft.	15 m.	—
2 S. 23 Trinit.	☽	Neumond 10 U. 16 M. N.	7 22	4 37	6 55	3 57
3 M. Malachias	☽		7 24	4 35	8 14	4 22
4 D. Charlotte	☽	☾ gr. westl. N. v. d. ☉	7 26	4 33	9 27	4 56
5 M. Leonhard	☽	☾ gr. südl. Abw.	7 28	4 31	10 34	5 40
6 D. Blandina	☽		7 29	4 30	11 26	6 31
7 F. Engelbert	☽	♂ 0 U. 54 M. N. U.	7 31	4 28	Abend	7 33
8 S. Cäcilia	☽		7 33	4 26	0 40	8 40
B. Jairi Tochter.		Matth. 9, 18:26.	Tag	8 ft.	49 m.	—
9 S. 24 Trinit.	☽	☾ in d. Erdferne.	7 35	4 24	1 4	9 50
10 M. M. Luth.	☽	☾ Erst. Viertel	7 36	4 23	1 22	11 2
11 D. M. Bisch.	☽	☾ 11 U. 27 M. N.	7 38	4 21	1 37	Morg
12 M. Jonas	☽	☾ d. 11. H. 4 U. 3 M. N. U.	7 40	4 19	1 50	0 13
13 D. Briceius	☽	☾ ♀ 3 U. 57 M. N. U.	7 42	4 17	2 3	1 24
14 F. Levinus	☽		7 44	4 15	2 16	2 39
15 S. Leopold	☽		7 46	4 13	2 31	3 55
B. d. 10 Junfr.		Matth. 25, 1:13.	Tag	8 ft.	23 m.	—
16 S. 25 Trinit.	☽		7 48	4 11	2 48	5 14
17 M. Alphäus	☽	♂ 7 U. 0 M. N. U.	7 49	4 10	3 12	6 36
18 D. Gelafius	☽	☾ B. M. 11 U. 0	7 51	4 8	3 45	8 0
19 M. Elisabeth	☽	☾ m. M. ☾ gr. N. U.	7 52	4 7	4 33	9 20
20 D. Amos	☽		7 53	4 6	5 38	10 28
21 F. Mar. Dpf.	☽		7 55	4 4	6 56	11 13
22 S. Alphonsus	☽	☾ in der Erdn.	7 56	4 3	8 22	11 58
B. jüngst. Gericht.		Matth. 25, 31:46.	Tag	8 ft.	3 m.	—
23 S. 26 Trinit.	☽	☉ im A. 2 U. 20 M. N.	7 58	4 1	9 50	Abend
24 M. Chrysogen.	☽		7 59	4 0	11 16	0 40
25 D. Catharina	☽	☾ ♀ B. 4 U. 8 M.	8 1	3 58	Morg	0 55
26 M. Conrad	☽	☾ M. ♀ 7 U. 5 M.	8 2	3 57	0 36	1 11
27 D. Otto	☽	☾ M. U. ☾ gr. südl. N.	8 3	3 56	1 58	1 24
28 F. Günther	☽		8 5	3 55	3 17	1 40
29 S. Eberhard	☽	☾ ♀ 7 U. 17 M. N. U.	8 6	3 54	4 35	1 57
Einzug Christi.		Matth. 21, 1:9.	Tag	7 ft.	46 m.	—
30 S. 1 Advent.	☽		8 7	3 53	5 52	2 19
Andr. Ap.						

1 D
2 F
3 D
4 F
5 F
6 C
7 C
8 D
9 D
10 D
11 D
12 F
13 C
14 C
15 M
16 D
17 D
18 D
19 F
20 C
21 C
22 D
23 D
24 D
25 D
26 F
27 C
28 C
29 D
30 D
31 D

December.) (lauf)	Mondwechsel und Aspecten.	☉		☾		
Aufg. u. M.	Unterg. u. M.			Aufg. u. M.	Unterg. u. M.	Aufg. u. M.	Unterg. u. M.	
5 36	3 37		1 M. Arnold	☾ 5U.55m. Ab. U.	8 8	3 52	7 8	2 46
5 m.	—		2 D. Candidus	☾ Neumond	8 9	3 51	8 15	3 26
5 55	3 57		3 M. Agricola	☾ 2U.11 m. A.	8 10	3 50	9 12	4 14
3 14	4 22		4 D. Barbara		8 11	3 49	9 57	5 12
27	4 56		5 F. Abigail		8 12	3 48	10 33	6 20
34	5 40		6 S. Nicolaus	☾ (i. d. Erdn.	8 13	3 47	10 59	7 31
26	6 31		Zukunft Christi.	☾ Luc. 21, 25:36.	Tag	7 ft.	30 m.	—
bend	7 33		7 S. 2 Advent.		8 15	3 45	11 19	8 42
40	8 40		8 M. M. Empf.		8 15	3 45	11 36	9 50
9 m.	—		9 D. Joachim	☾ 2U.14 m. A. A.	8 16	3 44	11 49	11 1
4	9 50		10 M. Judith	☾ Erstes Viertel	8 18	3 43	Abend	Morg
22	11 2		11 D. Damasius	☾ 7 U. 32 m. A.	8 19	3 42	0 13	0 11
37	Morg		12 F. Epimachus		8 20	3 40	0 27	1 23
50	0 13		13 S. Lucia	☾ obere ☽ ☉.	8 20	3 40	0 42	2 39
3	1 24		Joh. im Gefäng.	☾ Matth. 11, 2:10.	Tag	7 ft.	20 m.	—
16	2 39		14 S. 3 Advent.		8 20	3 40	1 3	3 58
31	3 55		15 M. Johanna		8 20	3 40	1 30	6 20
3 m.	—		16 D. Albina		8 21	3 39	2 9	6 41
48	5 14		17 M. Quatemb.	☾ Bollmond	8 21	3 39	3 3	7 56
12	6 36		18 D. Christoph	☾ 10U.26 m. A	8 21	3 39	4 19	8 57
45	8 0		19 F. Loth	☾ 17.☽5U13m.MU	8 21	3 39	5 45	9 38
33	9 20		20 S. Ammon	☾ 11U.26m Ab. A.	8 21	3 39	7 16	10 10
38	10 28		Zeug. Johannis.	☾ (in der Erdn.	8 21	3 39	7 16	10 10
56	11 13		21 S. 4 Advent.	☾ Joh. 1, 19:28.	Tag	7 ft.	18 m.	—
22	11 58		Ap. Thom.		8 21	3 39	8 46	10 33
m.	—		22 M. Beata	☾ ☉ i. 2U18m.M.	8 21	3 39	10 13	10 50
50	Abend		23 D. Victoria.	☾ Kürzst. Tag. W. A.	8 21	3 39	11 34	11 6
16	0 40		24 M. Adam, Ev.	☾ Les. Viert.	8 21	3 39	Morg	11 19
Morg	0 55		25 D. Christt.	☾ 1U.47m. A.	8 21	3 39	0 53	11 35
36	1 11		26 F. 2r. Christt.	☾ 25.☽4U.5m.MU	8 20	3 40	2 13	11 51
58	1 24		27 S. Joh. Ev.		8 20	3 40	3 30	Abend
17	1 40		Simeon Weissag.	☾ Luc. 2, 33:40.	Tag	7 ft.	20 m.	—
35	1 57		28 S.n. Weihn.	☾ ☽ 4 U.8m. Ab. U.	8 20	3 40	4 46	0 37
m.	—		Kindertag					
52	2 19		29 M. Noah	☾ (gr. südl. Abw.	8 19	3 41	5 55	1 11
			30 D. David		8 19	3 41	6 55	1 56
			31 M. Sylvester		8 18	3 42	7 44	2 52

Planeten , Erscheinung.

In dem Calendar selbst findet man den Aufgang oder Untergang jedes Planeten mit Ausnahme der Pallas, Juno und Vesta, einmal in jedem Monat angegeben.

Uranus, unter den bekannten Planeten der entfernteste von der Sonne, geht im Anfange des Jahres kurze Zeit von der Sonne auf, von welcher er sich immer mehr westlich entfernt, und daher immer früher Morgens aufgeht. Den 1. April steht er 90 Grad westlich von der Sonne. Gegen das Ende des Aprils wird er rückläufig und geht jetzt scheinbar von Osten gegen Westen bis zu Ende des Septembers zurück, wo er bei den Sternen zu suchen ist, bei welchen er sich im Anfange des Jahres befand. In der Mitte des Mays geht er vor Mitternacht auf. Den 2. Juli kommt er in Opposition mit der Sonne und geht um Mitternacht durch den Meridian. Gegen Ende des Augusts geht er schon vor Mitternacht unter. Den 1. October steht er 90 Grad östlich von der Sonne; von jetzt an geht er Abends immer früher unter und nähert sich scheinbar der Sonne. Nicht leicht ist es, diesen wegen seiner großen Entfernung klein scheinenden Planeten mit unbewaffnetem Auge aufzufinden.

Saturnus, der Größe nach der zweite Planet unsers Sonnensystems, geht im Anfange dieses Jahres immer früher des Morgens unter, indem er sich der Sonne scheinbar nähert. Den 23. Januar steht er 90 Grad östlich von der Sonne. Im Anfange des Februars fängt er an, vor Mitternacht unterzugehen, und indem er sich der Sonne von Osten her scheinbar nähert, geschieht sein Untergang allmählich früher des Abends. Den 4. May kommt er in Conjunction mit der Sonne, und geht um 12 Uhr Mittags durch den Meridian. In der Folge zeigt er sich des Morgens am östlichen Himmel, wo er in der letzten Hälfte des Juli nach und nach früher als die Sonne aufgeht. Gegen

Ende des Juli geht er schon vor Mitternacht auf. Den 10. August steht er 90 Grad westlich von der Sonne. Im Anfange des Septembers wird er rückläufig, und behält diese Richtung in den übrigen Monaten des Jahres. Den 13. Nov. kommt er in Opposition mit der Sonne, und geht um Mitternacht durch den Meridian. Hieraus geht er des Morgens immer früher unter.

Jupiter, unter den bekannten Planeten der größte, steht im Anfange des Jahres dem Saturn noch nahe und geht des Morgens immer früher unter. Den 16. Febr. steht er 90 Grad östlich von der Sonne. In der letzten Hälfte des Mays geht er schon vor Mitternacht unter. Er nähert sich nun scheinbar immer schneller der Sonne, und kommt den 11. Juni mit derselben zusammen. In der Folge zeigt er sich des Morgens am östlichen Himmel, wo er nach und nach vor der Sonne aufgeht. Gegen Ende des Augustes geht er vor Mitternacht auf. Im September geht er immer früher des Abends auf. Den 3. October steht er 90 Grad westlich von der Sonne. Bisher war Jupiter rechtläufig; gegen Ende des October wird er rückläufig, und behält diese Richtung in den übrigen Monaten des Jahres. Den 28. Dec. kommt er in Opposition mit der Sonne und geht um Mitternacht durch den Meridian.

Ceres kann mit unbewaffneten Augen nicht aufgefunden werden.

Mars, unter den obern Planeten der Erde am nächsten, zeigt sich im Anfange des Jahres Abends tief am westlichen Himmel, wo er bald nach der Sonne untergeht. Er nähert sich der Sonne nur langsam, und kommt erst den 25. März mit ihr zusammen. In der Folge zeigt er sich des Morgens am östlichen Himmel, wo er allmählich früher als die Sonne aufgeht; er geht daselbst den 19. May dem Saturn vorbei, dem er bis auf $1^{\circ} 52'$ nahe kommt. Den 18. Juli holt er den Jupiter ein und geht bei ihm im Abstände von 46 Minuten im Bogen vorüber. Er entfernt sich jetzt nur langsam scheinbar von der Sonne, der Zeitpunkt seines Aufgangs nähert sich daher nur langsam der Mitternacht; erst am 23. Dec. steht er westlich von der Sonne und geht in der Folge vor Mitternacht auf.

Venus, der glänzendste unter den Sternen, steht im Anfange des Jahres sehr nahe bei der Sonne östlich, und zeigt sich des Abends nach und nach längere Zeit als Abendstern am westlichen Himmel, wo sie immer später untergeht als die Sonne. Den 5. Febr. geht sie daselbst dem Mars

vorbei, welchem sie auf 25 Min. im Bogen nahe kommt. Den 5. April geht sie bei dem Saturn, den 30. April bei dem Jupiter vorüber und kommt jenem bis auf 4, diesem bis auf 3 Vollmondsbreiten nahe. Im Anfange des Augustes steht sie am weitesten östlich von der Sonne und zeigt sich in ihrem schönsten Lichtglanze. Jetzt nähert sie sich der Sonne scheinbar wieder und geht immer früher des Abends unter. Den 10. October hat sie ihre untere Zusammenkunft mit der Sonne und geht um Mittag durch den Meridian. In der Folge zeigt sie sich als Morgenstern des Morgens am östlichen Himmel, wo sie nach und nach früher als die Sonne aufgeht.

Mercurius, der nächste Planet bei der Sonne, ist wegen dieser Nähe und wegen seiner geringen Größe nur um die Zeitpunkte seiner größten östlichen und westlichen Ausweichungen von der Sonne, wenn er nämlich am spätesten nach ihr unter- und am frühesten vor ihr aufgeht, Abends am westlichen und Morgens am östlichen Himmel aufzufinden. Diese Zeitpunkte findet man im Kalender angezeigt. Um die Zeitpunkte seiner obern und seiner untern Zusammenkunft mit der Sonne ist er für das unbewaffnete Auge völlig unsichtbar.

Januar.

Tage.

Einnahme. Ausgabe.

	Einnahme.		Ausgabe.	
	Rt.	Gr.	Rt.	Gr.
1				
—				
2				
—				
3				
—				
4				
—				
5				
—				
6				
—				
7				

J a n u a r.

Tage.	Einnahme. Ausgabe.				Tage.
	Rt.	Gr.	Rt.	Gr.	
8					16
—					—
9					17
—					—
10					18
—					—
11					19
—					—
12					20
—					—
13					21
—					—
14					22
—					—
15					23

J a n u a r.

Ausgabe.

Tage.

Einnahme. Ausgabe.

Rt. Gr

Rt. Gr. Rt. Gr.

16

—

17

—

18

—

19

—

20

—

21

—

22

—

23

3 *

J a n u a r.

Tage.	Einnahme. Ausgabe.				Tage.
		Rt.	Gr.	Rt. Gr.	
24					1
—					—
25					2
—					—
26					3
—					—
27					4
—					—
28					5
—					—
29					6
—					—
30					7
—					—
31					—

Februar.

Ausgabe.

Tage.

Einnahme. Ausgabe.

Rt. Gr

Rt. Gr. Rt. Gr.

1

—

2

—

3

—

4

—

5

—

6

—

7

F e b r u a r.

Tage.	Einnahme. Ausgabe.				Tage.
	Rt.	Gr.	Rt.	Gr.	
8					15
—					—
9					16
—					—
10					17
—					—
11					18
—					—
12					19
—					—
13					20
—					—
14					21

Februar.

Ausgabe.

Tage.

Einnahme. Ausgabe.

Rt. Gr.

Rt. Gr. Rt. Gr.

15

—

16

—

17

—

18

—

19

—

20

—

21

F e b r u a r.

Tage.	Einnahme. Ausgabe.				Tage.
	Rt.	Gr.	Rt.	Gr.	
22					1
—					—
23					2
—					—
24					3
—					—
25					4
—					—
26					5
—					—
27					6
—					—
28					7

M a r z.

Ausgabe.

Tage.

Einnahme. Ausgabe.

Rt. Gr.

Rt. Gr. Rt. Gr.

1

2

3

4

5

6

7

M a r z.

Tage.

Einnahme. Ausgabe.

Tage.

Tage.	Einnahme.		Ausgabe.		Tage.
	Rt.	Gr.	Rt.	Gr.	
8					16
—					—
9					17
—					—
10					18
—					—
11					19
—					—
12					20
—					—
13					21
—					—
14					22
—					—
15					23

M á r z.

e. Ausgabe.
Rt. Gr.

Tage.

Einnahme. Ausgabe.

Rt. Gr. Rt. Gr.

16

—

17

—

18

—

19

—

20

—

21

—

22

—

23



M a r z.

Tage.	Einnahme. Ausgabe.				Tage.
	Nt.	Gr.	Nt.	Gr.	
24					1
—					—
25					2
—					—
26					3
—					—
27					4
—					—
28					5
—					—
29					6
—					—
30					7
—					—
31					

A p r i l

Ausgabe.		Tage.	Einnahme. Ausgabe.			
Rt.	Gr.		Rt.	Gr.	Rt.	Gr.
		1				
		—				
		2				
		—				
		3				
		—				
		4				
		—				
		5				
		—				
		6				
		—				
		7				

April

Tage.	Einnahme.		Ausgabe.		Tage.
	Nt.	Gr.	Nt.	Gr.	
8					15
—					—
9					16
—					—
10					17
—					—
11					18
—					—
12					19
—					—
13					20
—					—
14					21
—					—
					22

April.

Ausgabe.

Nt. Gr.

Tage.

Einnahme. Ausgabe.

Nt.

Gr.

Nt.

Gr.

15

—

16

—

17

—

18

—

19

—

20

—

21

—

22

April.

Tage.

Einnahme. Ausgabe.

Tage.

Tage.	Einnahme.		Ausgabe.		Tage.
	Rt.	Gr.	Rt.	Gr.	
23					1
—					—
24					2
—					—
25					3
—					—
26					4
—					—
27					5
—					—
28					6
—					—
29					7
—					—
30					

M a y.

Ausgabe.

Tage.

Einnahme. Ausgabe.

Rt. Gr

Rt. Gr. Rt. Gr.

1

—

2

—

3

—

4

—

5

—

6

—

7

M a y.

Tage.

Einnahme. Ausgabe.

Tage.

Tage.	Einnahme. Ausgabe.				Tage.
	Rt.	Gr.	Rt.	Gr.	
8					16
—					—
9					17
—					—
10					18
—					—
11					19
—					—
12					20
—					—
13					21
—					—
14					22
—					—
15					23

M a y.

Tage.

Einnahme. Ausgabe.

usgabe.
Rt. Gr

Rt. Gr. Rt. Gr.

16

—

17

—

18

—

19

—

20

—

21

—

22

—

23

M a y.

Tage.

Einnahme. Ausgabe.

Tage.

Tage.	Einnahme.		Ausgabe.		Tage.
	Rt.	Gr.	Rt.	Gr.	
24					1
—					—
25					2
—					—
26					3
—					—
27					4
—					—
28					5
—					—
29					6
—					—
30					7
—					—
31					

J u n y.

Ausgabe.		Tage.	Einnahme. Ausgabe.			
Rt.	Gr.		Rt.	Gr.	Rt.	Gr.
		1				
		—				
		2				
		—				
		3				
		—				
		4				
		—				
		5				
		—				
		6				
		—				
		7				

J u n y.

Tage.

Einnahme. Ausgabe.

isgabe.

t. Gr.

Rt. Gr. Rt. Gr.

15

—

16

—

17

—

18

—

19

—

20

—

21

—

22



J u n y.

Tage.

Einnahme. Ausgabe.

Tage.

23

—

24

—

25

—

26

—

27

—

28

—

29

—

30

Rt.

Gr.

Rt.

Gr.

1

—

2

—

3

—

4

—

5

—

6

—

7

July.

Tage.

Einnahme. Ausgabe.

usgabe.
Rt. Gr.

Rt. Gr. Rt. Gr.

1

—

2

—

3

—

4

—

5

—

6

—

7



July.

Tage.	Einnahme. Ausgabe.				Tage.
	Rt.	Gr.	Rt.	Gr.	
8					16
—					—
9					17
—					—
10					18
—					—
11					19
—					—
12					20
—					—
13					21
—					—
14					22
—					—
15					23

July.

Ausgabe.		Tage.	Einnahme. Ausgabe.			
Rt.	Gr.		Rt.	Gr.	Rt.	Gr.
		16				
		—				
		17				
		—				
		18				
		—				
		19				
		—				
		20				
		—				
		21				
		—				
		22				
		—				
		23				



July.

Tage.

Einnahme. Ausgabe.

Tage.

Tage.	Einnahme.		Ausgabe.		Tage.
	Rt.	Gr.	Rt.	Gr.	
24					1
—					—
25					2
—					—
26					3
—					—
27					4
—					—
28					5
—					—
29					6
—					—
30					7
—					—
31					

A u g u s t.

Ausgabe.		Tage.	Einnahme. Ausgabe.			
Rt.	Gr.		Rt.	Gr.	Rt.	Gr.
		1				
		—				
		2				
		—				
		3				
		—				
		4				
		—				
		5				
		—				
		6				
		—				
		7				



A u g u s t.

Tage.

Einnahme. Ausgabe

Tage.

Tage.	Einnahme.		Ausgabe.		Tage.
	Rt.	Gr.	Rt.	Gr.	
8					16
—					—
9					17
—					—
10					18
—					—
11					19
—					—
12					20
—					—
13					21
—					—
14					22
—					—
15					23

A u g u s t.

Tage.

Einnahme. Ausgabe,

16

—

17

—

18

—

19

—

20

—

21

—

22

—

23

Rt.

Gr.

Rt.

Gr.

Rt.

Gr.

Rt.

Gr.

Rt.

Gr.

Rt.

Gr.

Rt.

Gr.

Rt.

Gr.

Rt.

Gr.

Rt.

Gr.

Rt.

Gr.

Rt.

Gr.

Rt.

Gr.

Rt.

Gr.

Rt.

Gr.

Rt.

Gr.

Rt.

Gr.

Rt.

Gr.



A u g u s t.

Tage.

Einnahme. Ausgabe.

Tage.

Tage.	Einnahme.		Ausgabe.	
	Rt.	Gr.	Rt.	Gr.
24				
—				
25				
—				
26				
—				
27				
—				
28				
—				
29				
—				
30				
—				
31				

1
—
2
—
3
—
4
—
5
—
6
—
7

A u g u s t.

Tage.

Einnahme. Ausgabe.

Tage.	Einnahme.		Ausgabe.	
	Nt.	Gr.	Nt.	Gr.
24				
—				
25				
—				
26				
—				
27				
—				
28				
—				
29				
—				
30				
—				
31				

Tage

1

—

2

—

3

—

4

—

5

—

6

—

7

September.

Ausgabe.

Rt. Gr.

Tage.

Einnahme. Ausgabe.

Rt. Gr. Rt. Gr.

1

—

2

—

3

—

4

—

5

—

6

—

7

5



September.

me. Ausgabe.
 Br. Rt. Gr.

Tage.

Einnahme. Ausgabe.

Rt. Gr. Rt. Gr.

1

—

2

—

3

—

4

—

5

—

6

—

7

5



September.

Tage.

Einnahme. Ausgabe.

Tage.

Tage.	Einnahme.		Ausgabe.		Tage.
	Rt.	Gr.	Rt.	Gr.	
8					15
—					—
9					16
—					—
10					17
—					—
11					18
—					—
12					19
—					—
13					20
—					—
14					21
—					—
					22

September.

Tage.

Einnahme. Ausgabe.

Ausgabe.
t. Gr

	Einnahme.		Ausgabe.	
Tage.	Rt.	Gr.	Rt.	Gr.
15				
—				
16				
—				
17				
—				
18				
—				
19				
—				
20				
—				
21				
—				
22				

5 *



September.

Tage.

Einnahme. Ausgabe.

Tage.

Tage.	Einnahme.		Ausgabe.		Tage.
	Nt.	Gr.	Nt.	Gr.	
23					1
—					—
24					2
—					—
25					3
—					—
26					4
—					—
27					5
—					—
28					6
—					—
29					7
—					—
30					

October.

Tage.

Einnahme. Ausgabe.

gabe.

Gr

Rt.

Gr.

Rt.

Gr.

1

—

2

—

3

—

4

—

5

—

6

—

7



October.

Tage.

Einnahme. Ausgabe.

Tage.

	Einnahme.		Ausgabe.		
	Rt.	Gr.	Rt.	Gr.	
8					16
—					—
9					17
—					—
10					18
—					—
11					19
—					—
12					20
—					—
13					21
—					—
14					22
—					—
15					23

October.

Ausgabe.		Tage.	Einnahme. Ausgabe.			
t.	Gr.		Rt.	Gr.	Rt.	Gr.
		16				
		—				
		17				
		—				
		18				
		—				
		19				
		—				
		20				
		—				
		21				
		—				
		22				
		—				
		23				



October.

Tage.

Einnahme. Ausgabe.

Tage.

Tage.	Einnahme.		Ausgabe.		Tage.
	Rt.	Gr.	Rt.	Gr.	
24					1
—					—
25					2
—					—
26					3
—					—
27					4
—					—
28					5
—					—
29					6
—					—
30					7
—					—
31					

November.

Tage.

Einnahme. Ausgabe.

ausgabe.

Nt. Gr.

Nt. Gr. Nt. Gr.

1

—

2

—

3

—

4

—

5

—

6

—

7



November.

Tage.

Einnahme. Ausgabe.

Tage.

	Rt.	Gr.	Rt.	Gr.	
8					15
—					—
9					16
—					—
10					17
—					—
11					18
—					—
12					19
—					—
13					20
—					—
14					21
—					—
					22

November.

Ausgabe.		Tage.	Einnahme, Ausgabe.			
t.	Gr.		Rt.	Gr.	Rt.	Gr.
		15				
		—				
		16				
		—				
		17				
		—				
		18				
		—				
		19				
		—				
		20				
		—				
		21				
		—				
		22				



November.

Tage.	Einnahme. Ausgabe.				Tage.
	Rt.	Gr.	Rt.	Gr.	
23					1
—					—
24					2
—					—
25					3
—					—
26					4
—					—
27					5
—					—
28					6
—					—
29					7
—					—
30					

December.

Tage.

Einnahme. Ausgabe.

usgabe.
t. Gr.

Rt. Gr. Rt. Gr.

1

—

2

—

3

—

4

—

5

—

6

—

7



December.

Tage.	Einnahme. Ausgabe.				Tage.
	Rt.	Gr.	Rt.	Gr.	
8					16
—					—
9					17
—					—
10					18
—					—
11					19
—					—
12					20
—					—
13					21
—					—
14					22
—					—
15					23

December.

Ausgabe.		Tage.	Einnahme. Ausgabe.			
Rt.	Gr.		Rt.	Gr.	Rt.	Gr.
		16				
		—				
		17				
		—				
		18				
		—				
		19				
		—				
		20				
		—				
		21				
		—				
		22				
		—				
		23				



December.

Tage.

Einnahme. Ausgabe.

	Einnahme.		Ausgabe.	
	Nt.	Gr.	Nt.	Gr.
24				
—				
25				
—				
26				
—				
27				
—				
28				
—				
29				
—				
30				
—				
31				

B