

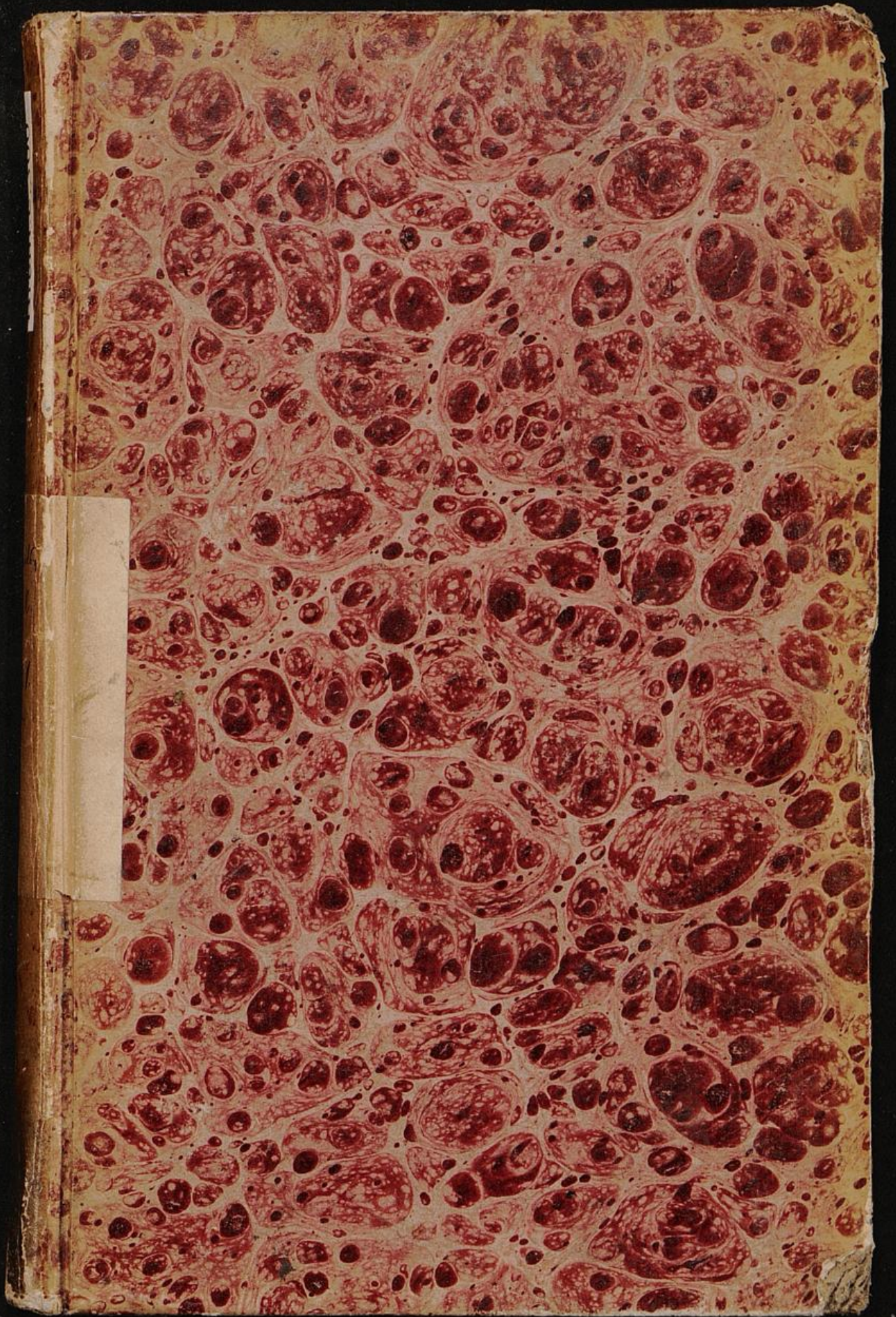


Staats- und
Universitätsbibliothek
Bremen

Staats- und Universitätsbibliothek Bremen

Digitale Sammlungen

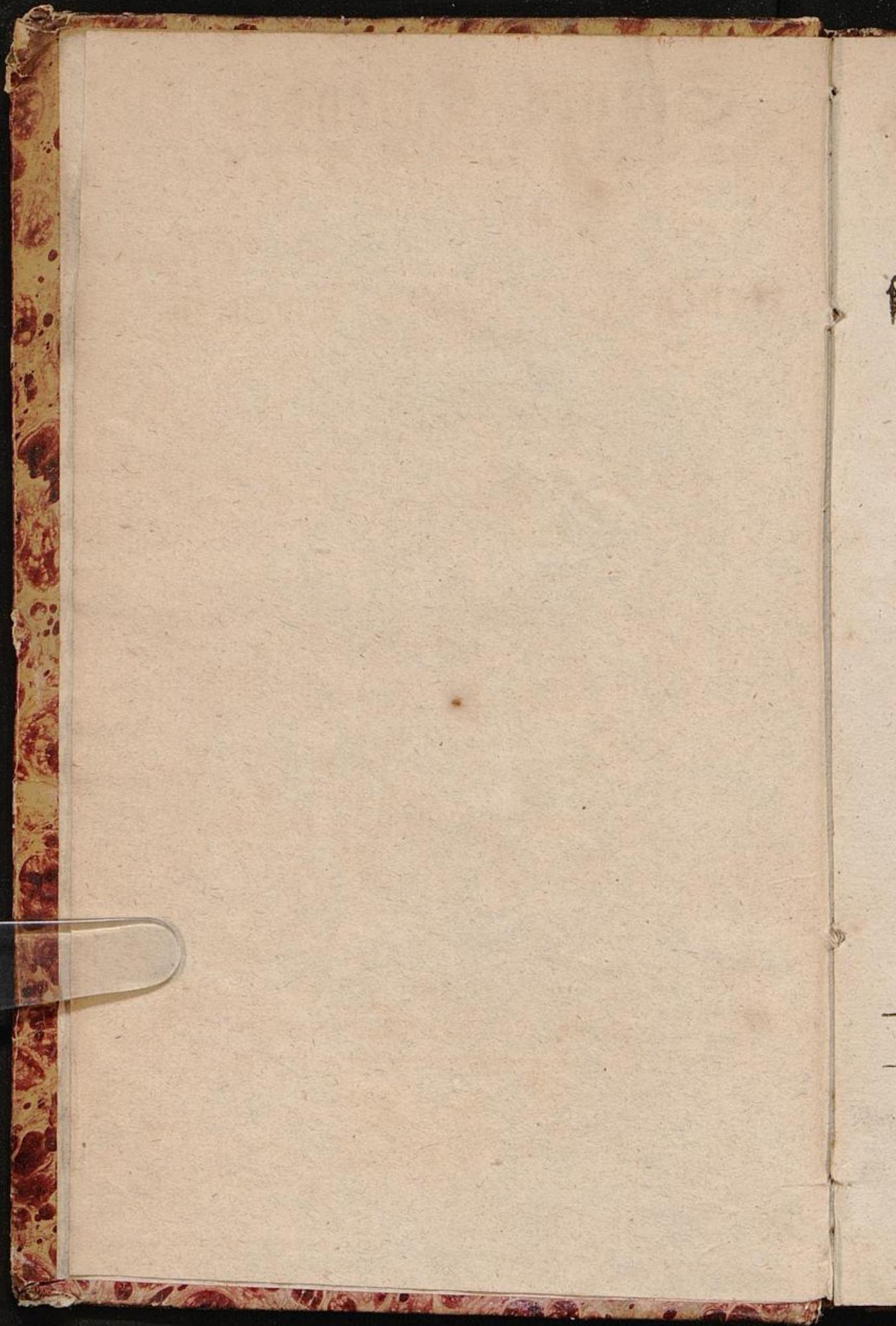
1821





Brem:

c. 300.



Staats-Calender

der

freyen Hansestadt Bremen

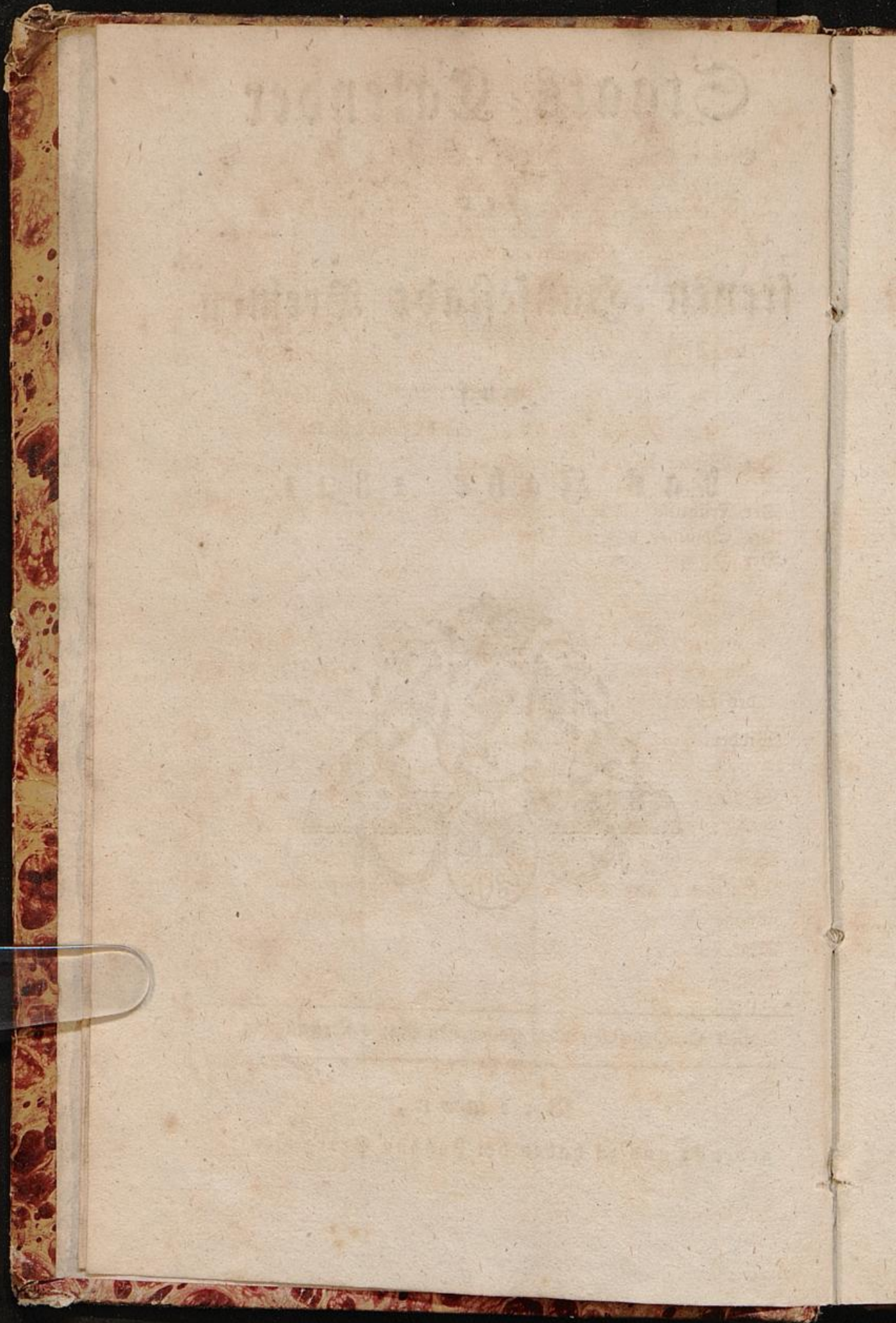
auf

das Jahr 1821.



Mit E. Hochedlen und Hochweisen Rath's Bewilligung.

B r e m e n ,
gedruckt und zu haben bei Johann Georg Heyse.



Kirchen = Rechnung.

Gregor. Calendar u. Jahres Kennzeichen.		Jul. Calendar.
17.	Die goldne Zahl	17.
XXVI.	Die Epacten,	VII.
10.	Der Sonnenzirkel.	10.
9.	Der Römer Zinszahl.	9.
G.	Sonntags Buchstab.	B.
10 Wochen	Zwischen Weihnachten und Fastnacht.	8 Wochen 2 Tage.
22. April	Osterfest.	10. April.

Die vier Jahreszeiten.

Der Winter nahm im verflossenen Jahre den 21 sten December
seinen Anfang.

Der Frühling fängt im gegenwärtigen Jahre den 20. März an.

Der Sommer den 21. Junius.

Der Herbst den 22. September.

Erklärung der Zeichen.

Die 12 Zeichen des Thierkreises.		Sonne und Pla- neten.		Mondsviertel und Aspecten.	
Widder	♈	Uranus	♅	Neumond	☾
Stier	♉	Saturn	♄	Erstes Viertel	☾
Zwilling	♊	Jupiter	♃	Vollmond	☽
Krebs	♋	Pallas	♀	Letztes Viertel	☾
Löwe	♌	Ceres	♁	Conjunctio	♄
Jungfrau	♍	Juno	♁	Oppositio	♁
Waage	♎	Vesta	♁	Gedritterschein	△
Scorpion	♏	Mars	♂	Gevierterschein	□
Schütze	♐	Venus	♀	Uhr U. Min. M.	
Steinbock	♑	Mercur	♃	Vormittag. B.	
Wassermann	♒	Die Sonne	☉	Nachmittag. N.	
Fische	♓	Der Mond	☾	Morgen M. Abend A.	

Von den Finsternissen des Jahres 1821.

In diesem Jahre begeben sich nur zwey Sonnenfinsternisse, welche aber in Europa nicht sichtbar sind. Der Mond wird gar nicht verfinstert.

Die erste Sonnenfinsterniß tritt ein den 4. März in den Morgenstunden. Sie ist sichtbar auf der Südlichen Spitze von Africa, im Indischen Ocean, auf den Ostindischen Inseln, in Neuholland und auf den westlichen Inseln des stillen Oceans, und wird in einigen von diesen Gegenden total erscheinen. Der Anfang dieser Finsterniß für die Erde ist um 3 Uhr 33 Min. Morgens, das Ende um 8 Uhr 54 Minuten.

Die zweyte Sonnenfinsterniß tritt ein den 27. August des Abends. Sie ist sichtbar im Nordlichen und Mittlern America und auf dem Atlantischen Ocean, und wird in einigen dortigen Gegenden central und ringsförmig erscheinen. Der Anfang dieser Finsterniß für die Erde ist um 0 Uhr 49 Min. Nachmittags, das Ende um 6 Uhr 54 Min.

Calendar der Juden.



Das 5581 ste Jahr der Welt.

1821	Neumonde und Feste.	1821	Neumonde und Feste.
Jan. 4	Der 1. Schebat.	Jul. 30	Der 1. Ab.
18	= 15. = Freudentag		= 9. Ab Fasten, Tempel Verbrennung.*
Feb. 3	= 1. Adar.	Aug. 7	
16	= 14. kl. Purim.	13	= 15. = Freudentag.
Mrz. 5	= 1. Veadar	29	= 1. Elul.
17	= 13. = Fast. Esther	Sep. 27	= 1. Tisri Neuj. 5582*
18	= 14. = Purim od. Hamansfesti*	28	= 2. = 2tes Neujahrsfest*
19	= 15. = Sus. Purim	29	= 3. = Fasten Gedalja
Apr. 3	= 1. Nisan.	Oct. 6	= 10. = Versöhnungsf. od. l. Nacht*
17	= 15. = Osterfest*	11	= 15. = erstes Laubhüttenfest*
18	= 16. = 2tes Fest*	12	= 16. = zweites*
23	= 21. = siebentes*	17	= 21. = Palmfest
24	= 22. = Osterf. Ende	18	= 22. = Versamml. od. Laubhütten Ende*
May 3	= 1. Ijar.	19	= 23. = Gesezfreude*
20	= 18. = Schülerfest.	27	= 1. Marchesvan
Jun. 13	= 1. Sivan.	Nov. 25	= 1. Cisleu
6	= 6. = Pfingsten*	Dec. 19	= 25. = Kirchweihe
7	= 7. = 2tes Fest.	20	= 1. Tebeth
Jul. 1	= 1. Tamuz.		
17	= 17. = Fasten, Tempel Erober.		
Alle mit einem * bezeichneten Feste werden streng gefeiert.			

Kalender der Türken.

Das 1236 ste Jahr der Hegira.

1821	Neumonde	1821	Neumonde.
Jan. 3	Der 1. Rabia II.	Jul. 1	Der 1. Schwall gr. Beir.
Feb. 3	= 1. Jomada I.	30	= 1. Dulkaadah.
Mrz. 5	= 1. Jomada II.	Aug. 29	= 1. Dulheggia.
Apr. 3	= 1. Rajab	Sep. 28	= 1. Muharram. 1237
May 3	= 1. Shaahan.	Oct. 28	= 1. Saphar.
Jun. 1	= 1. Ramad. (d. Fast.	Nov. 26	= 1. Rabia I.
		Dec. 26	= 1. Rabia II.

Januar.	C auf	Mondwechsel und Aspecten.	☉		☽	
			Aufg. u. M.	Unter. u. M.	Aufg. u. M.	Unter. u. M.
1 M. Neujahr	☿	♂ 7 U. 35m. M. A.	8 18	3 42	5 0m	0 44 a
2 D. Abel Seth	♁	♀ gr. w. A. v. d. ☉	3 17	3 42	7 5	1 25
3 M. Enoch	♂		3 16	3 44	8 6	2 23
4 D. Methusal.	♁	 Neumond	3 15	3 45	8 55	3 39
5 F. Simeon	♁	♂ U. 47m. M.	3 15	3 4	8 28	5 8
6 S. h. 3 König	♁		3 14	3 46	9 50	6 40
Jesus 12 Jahr alt.		Luc. 2, 41:52.	Tag	7 ft.	36 m.	—
7 S. 1 Epiph.	♁		8 12	3 48	10 5	8 11
8 M. Erhard	♁		8 11	3 49	10 17	9 39
9 D. Beatus	♁	☾ in d. Erdn.	8 10	3 50	10 27	11 5
10 M. Paul. C.	♁	♂ U. 32m. Ab. U.	8 9	3 51	10 38	Morg
11 D. Hyginus	♁	☾ Erst Viertel.	8 8	3 52	10 49	0 33
12 F. Reinhold	♁	☾ 2 U. 39m. M.	8 6	3 54	11 3	2 1
13 S. Hilarius	♁		8 5	3 55	11 22	3 30
Hochzeit zu Cana.		Joh. 2, 1:11.	Tag	7 ft.	52 m.	—
14 S. 2 Epiph.	♁		8 4	3 56	11 50	4 56
15 M. Maurus	♁	☾ gr. nörd. Abw.	8 3	3 57	Abend	6 14
16 D. Marcellus	♁		8 1	3 59	1 30	7 18
17 M. Anton	♁	♀ 2 U. 41m. M. A.	8 0	4 0	2 45	8 1
18 D. Prisca	♁	 Vollmond	7 58	4 2	4 3	8 26
19 F. Sara	♁	♂ U. 48m. M.	7 57	4 3	5 21	8 46
20 S. Fab. Seb.	♁	☉ in den ♋.	7 56	4 4	6 39	9 0
Auffäh. u. Sichtbr.		Matth. 8, 1:13.	Tag	8 ft.	12 m.	—
21 S. 3 Epiph.	♁	♂ ♀ ♂.	7 54	4 6	7 55	9 12
22 M. Vincent	♁		7 52	4 8	9 6	9 20
23 D. Emeretia	♁	☾ in der Erdf.	7 51	4 9	10 17	9 39
24 M. Timotheus	♁		7 49	4 11	11 29	9 37
25 D. Paul. Bel.	♁	♂ 7 U. 48m. M. A.	7 48	4 12	Morg	9 46
26 F. Polycarp.	♁	☾ Letzt. Viert.	7 46	4 14	0 43	9 57
27 S. Chrysof.	♁	♂ U. 13m. M.	7 44	4 16	2 0	10 11
Jesus t. i. d. Schiff		Matth. 8, 23:27.	Tag	8 ft.	16 m.	—
28 S. 4 Epiph.	♁	♀ 7 U. 35m. M. A.	7 42	4 18	3 18	10 33
29 M. Valerius	♁		7 41	4 19	4 35	11 5
30 D. Adelgunde	♁	☾ gr. südl. Abw.	7 39	4 21	5 43	11 52
31 M. Virgil	♁		7 38	4 22	6 36	Abend

Februar.	Lauf	Mondwechsel und Aspecten.	☉ Aufg. u. M.	☉ Unter. u. M.	☾ Aufg. u. M.	☾ Unterg. u. M.
1 D. Brigitta		☽ 5 U. 3om. M. A.	7 37	4 2	7 19m	2 24a
2 F. M. Rein.		☾ Neumond	7 35	4 2	7 44	3 55
3 S. Blasius		☽ 7 U. 15m. Ab.	7 33	4 27	8 3	5 35
B. Himmelreich		Matth. 13, 24:40.	Tag	8 ft.	56m.	—
4 S. 5 Epiphan.			7 32	4 28	8 16	7 10
5 M. Agatha		☾ nördl. Abw.	7 30	4 0	8 28	8 39
6 D. Dorothea		☾ in der Erdnähe.	7 28	4 33	8 37	10 10
7 M. Richard			7 26	4 35	8 49	11 40
8 D. Salomon			7 24	4 37	9 4	Morg
9 F. Apollonia		☽ Erstes Viert.	7 22	4 39	9 21	1 11
10 S. Scholast.		☽ 11 U. 25m. M.	7 20	4 41	9 46	2 38
Verklär. Christi.		Matth. 17, 1:9.	Tag	9 ft.	26m.	—
11 S. Epiphan.		☽ 9 U. 12m. Ab. U.	7 18	4 43	10 23	4 2
12 M. Eulalia			7 16	4 45	11 18	5 8
13 D. Benignus			7 14	4 47	Abend	5 56
14 M. Valentin			7 12	4 49	1 42	6 29
15 D. Faustinus			7 10	4 51	3 2	6 51
16 F. Juliana		☽ 5 U. 14m. Ab. U.	7 8	4 53	4 21	7 6
17 S. Alexander		☾ Vollmond	7 6	4 55	5 37	7 18
Weinberg Christi.		Mat. 19, 27:20, 16	Tag	9 ft.	54m.	—
18 S. Septuag.		☉ in den X.	7 4	4 57	6 51	7 27
19 M. Susanna		☽ 6 U. 53m. M. A.	7 2	4 5	8 0	7 36
20 D. Eucharis			7 0	5 1	9 12	7 43
21 M. Jesaias			6 58	5 3	10 24	7 53
22 D. Petri St.			6 56	5 5	11 39	8 4
23 F. Serenus			6 54	5 7	Morg	8 25
24 S. Matthias		☐ ☽ ☉.	6 51	5 10	0 58	8 37
Vom Säemann.		Luc. 8, 4:15.	Tag	10 ft.	24m.	—
25 S. Seragesi.		☾ Letz. Viertel	6 49	5 12	2 16	9 1
26 M. Nestor		☽ 6 U. 13m. M.	6 47	5 14	3 29	9 40
27 D. Justus			6 45	5 16	4 29	4 38
28 M. Leander			6 43	5 18	5 13	11 53

März.	☾ auf	Mondwechsel und Aspecten.	☉		☾	
			Aufg. u. M.	Unter. u. M.	Aufg. u. M.	Unterg. u. M.
1 D. Albinus	☾	♁ 3U. 47m. M. A.	6 41	5 20	5 44m	Abend
2 F. Simplicius	☾		6 39	5 22	6 5	2 54
3 S. Kunigunde	☾		6 37	5 24	6 21	4 32
B. Leiden Christi.		Luc. 18, 31; 43.	Tag	10 ft.	52 m.	—
4 S. Quinquag.	☾	☾ Neumond 6U. 11m. A.	6 35	5 26	6 35	6 8
5 M. Friedrich	☾	d. 4. unsi. ☉ finst.	6 33	5 28	6 46	7 42
6 D. Fastnacht	☾	♀ gr. östl. Ausw. v	6 31	5 30	6 58	9 16
7 M. Aschermitt.	☾	d. ☉.	6 29	5 32	7 12	10 52
8 D. Cyprian	☾		6 27	5 34	7 29	Morg
9 F. Nathan	☾	♁ 0U. 27m. M. A.	6 25	5 36	7 53	0 25
10 S. Michäus	☾	☾ Erst. Viert. 9U. 39 m. A.	6 23	5 38	8 27	1 53
B. d. Versuchung.		Matth. 4, 1:11.	Tag	11 ft.	22 m.	—
11 S. Javocavit	☾	♁ 7U. 43m. Ab. U.	6 20	5 41	9 15	3 6
12 M. Gregorius	☾		6 18	5 43	10 20	3 59
13 D. Ernst	☾	♁ 6U. om. M. A.	6 16	5 45	11 35	4 38
14 M. Quatemb.	☾		6 14	5 47	Abend	5 3
15 D. Longinus	☾		6 12	5 49	2 14	5 20
16 F. Gabriel	☾	♁ 6U. 32m. Ab. U.	6 10	5 51	3 31	5 32
17 S. Gertrude	☾		6 8	5 53	4 45	5 42
B. Canan. Weibe.		Matth. 15, 21:28.	Tag	11 ft.	52 m.	—
18 S. Reminis.	☾	☾ Vollmond 7U. 28 m. A.	6 5	5 56	5 55	5 51
19 M. Joseph	☾		6 3	5 58	7 7	5 59
20 D. Matrona	☾	☉ i. d. V. Tag u.	6 1	6 0	8 20	6 8
21 M. Benedict	☾	Nacht gleich, Früh-	5 59	6 2	9 34	6 18
22 D. Raphael	☾	lings Anfang.	5 57	6 4	10 49	6 31
23 F. Theodor	☾	☐ ☉ ☉.	5 55	6 6	Morg	6 47
24 S. Casimir	☾		5 53	6 8	0 6	7 10
Befessen. u. Sturm		Luc. 11, 14:34.	Tag	12 ft.	20 m.	—
25 S. Deuli.	☾	♀ 5U. 35m. M. A.	5 51	6 10	1 21	7 42
Mar. Berk.		☾ gr. südl. Abw.				
26 M. Emanuel	☾	☾ Letzte Viert.	5 49	6 12	2 26	8 32
27 D. Rupert.	☾	☾ 9U. 27m. A.	5 47	6 14	3 15	9 40
28 M. Wittfasten	☾	♀ 5U. 32m. M. A.	5 45	6 16	3 49	11 1
29 D. Eustach.	☾		5 43	6 18	4 16	Abend
30 F. Adonias	☾	☉ in d. mittl. Entf.	5 40	6 21	4 34	2 3
31 S. Detlaus	☾	v. d. Erde.	5 38	6 23	4 47	3 37

April.	Lauf	Mondwechsel und Aspecten.	☉ Aufg. u. M.	☉ Unter. u. M.	☾ Aufg. u. M.	☾ Unterg. u. M.
B. 5000 Mann.		Joh. 8, 1:15.	Tag	12 ft.	48 m.	—
1 S. Lätare		☾ ♀. (n. Abw.	5 37	6 24	4 59m	5 11a
2 M. M. Aegypt.		☾ Neumond	5 35	6 26	5 11	6 46
3 D. Ferdinand		☾ 3U. 45m. A	5 32	6 29	5 25	8 23
4 M. Ambrosius			5 30	6 31	5 42	10 0
5 D. Maximus			5 28	6 33	6 2	11 35
6 F. Coelestin		☾ ☿ ☉.	5 26	6 35	6 30	Morg
7 S. Aaron		☾ gr. nörd. Abw.	5 24	6 37	6 14	0 59
Jesus Steinigung.		Joh. 8, 46:59.	Tag	13 ft.	18 m.	—
8 S. Judica			5 22	6 39	8 17	2 5
9 M. Bogislans		☾ Erst. Viertel	5 20	6 41	9 31	2 46
10 D. Daniel		☾ 9U. 58m. M.	5 18	6 43	10 50	3 16
11 M. Ezechiel		☾ 5U. 24m. M. Ab.	5 16	6 45	Abend	3 35
12 D. Julius			5 14	6 47	1 26	3 48
13 F. Justinus			5 12	6 49	2 40	4 0
14 S. Tiburtius			5 10	6 51	3 53	4 8
Einzug Christi.		Matth. 21, 1:9	Tag	13 ft.	46 m.	—
15 S. Palmar.		☾ Süd. Abw.	5 8	6 53	5 4	4 18
16 M. Carilius		☾ in d. Erdf.	5 6	6 55	6 17	4 26
17 D. Rudolph		☾ Vollmond	5 4	6 57	7 31	4 34
18 M. Valerian		☾ 1U. 7m. Ab.	5 2	6 59	8 45	4 46
19 D. Grünerd.		☾ 4U. 32m. M. A.	5 0	7 1	10 2	5 1
20 F. Charfreit.		☉ im S.	4 58	7 3	11 16	5 22
21 S. Ruhetag		☾ gr. Süd. Abw.	4 56	7 5	Morg	5 51
Aufersteh. Christi.		Marc. 16, 1:8.	Tag	14 ft.	14 m.	—
22 S. Osters.		☾ gr. w. A. v. d. ☉.	4 54	7 7	0 25	6 35
23 M. Ofterm.			4 52	7 9	1 21	7 36
24 D. Albrecht			4 50	7 11	1 59	8 50
25 M. Ev. Marc.		☾ Letzt. Viertel	4 48	7 13	2 26	10 15
26 D. Ezechias		☾ 8U. 45m. M.	4 46	7 15	2 45	11 44
27 F. Anastas.		☾ 4 J.	4 45	7 16	3 0	Abend
28 S. Vitalis		☾ 4U. 15m. M. A.	4 43	7 18	3 12	2 43
Berschloss. Thür.		Joh. 20, 19:31.	Tag	14 ft.	40 m.	—
29 S. Quasim.		☾ nördl. Abw.	4 41	7 20	3 23	9 2
30 M. Crastus		☾ in der Erdn.	4 39	7 22	3 36	9 2

May.	☾ lauf	Mondwechsel und Aspecten.	☉		☽	
			Aufg. u. M.	Unter. u. M.	Aufg. u. M.	Unter. u. M.
1 D. Phil. Jac.	☾	♁ 0ll. 3m. M. U.	4 36	7 25	3 48m	7 27a
2 M. Sigism.	☾	☾ Neumond	4 34	7 27	4 5	9 4
3 D. + Erfind.	☾	☾ 0ll. 7m. M.	4 32	7 29	4 33	10 35
4 F. Florianus	☾	☾ (ge. nördl. Abw.	4 30	7 31	5 10	11 54
5 S. Gotthard	☾		4 28	7 32	6 4	Morg
V. guten Hirten.		Joh. 10, 12:16.	Tag	15 ft.	8 m.	—
6 S. Miser. D.	☾		4 27	7 34	7 15	0 49
7 M. Domicilla	☾		4 26	7 35	8 36	1 24
8 D. Stanisl.	☾	☾ Erst. Viertel	4 24	7 37	9 59	1 45
9 M. Hermes	☾	☾ 0ll. 18m. M.	4 22	7 39	11 19	2 0
10 D. Gordian	☾		4 20	7 41	Abend	2 13
11 F. Pancratus	☾	♁ 3U 36m. M. U.	4 18	7 43	1 46	2 21
12 S. Liberatus	☾	☾ Süd. Abw.	4 16	7 45	2 56	2 31
Ueber ein kleines		Joh. 16, 16:23.	Tag	15 ft.	32 m.	—
13 S. Jubilate	☾	♁ 3U. 27m. M. U.	4 15	7 46	4 9	2 38
14 M. Christian	☾		4 13	7 48	5 22	2 47
15 D. Sophia	☾	☾ Nüchel. Dämmer.	4 12	7 49	6 36	2 59
16 M. Peregrin.	☾	☾ fängt an.	4 10	7 51	7 53	3 11
17 D. Iodocus	☾	☾ Vollmond	4 9	7 52	9 12	3 29
18 F. Ericus	☾	☾ 4U. 41m. M.	4 8	7 53	10 19	3 56
19 S. Potentia	☾	☾ ♀ 3U. 11m. M. U.	4 7	7 54	11 17	4 36
Christi Hingang.		Joh. 16, 5:15.	Tag	15 ft.	52 m.	—
20 S. Cantate	☾		4 5	7 56	Morg	5 32
21 M. Prudent.	☾	☉ in die II.	4 4	7 57	0 3	6 43
22 D. Helena	☾		4 3	7 58	0 32	8 3
23 M. Diedrich	☾	☾ ob. ♀ ☉. ♂ ☉.	4 1	8 0	0 54	9 26
24 D. Esther	☾	☾ Letzt. Viertel	4 0	8 1	1 8	10 54
25 F. Urbanus	☾	☾ 4 U. 39m. U.	3 59	8 2	1 20	Abend
26 S. Eduard	☾	☾ (nördl. Abw.	3 58	8 3	1 31	1 51
Wahre Verkunst.		Joh. 16, 23:30.	Tag	16 ft.	8 m.	—
27 S. Rogate	☾	☾ in der Erdn.	3 57	8 4	1 42	3 22
28 M. Wilhelm	☾	☾ ♀ 3U. 45m. M. U.	3 56	8 5	1 54	3 55
29 D. Manilius	☾		3 55	8 6	2 9	6 27
30 M. Wigand	☾	☾ obere ♂ ☉.	3 53	8 8	2 30	8 2
31 D. Himmelf.	☾	☾ Neumond	3 52	8 9	3 0	9 26

()
 Unterg.
 u. M.
 7 27a
 9 4
 0 35
 1 54
 Morg
 —
 0 49
 1 24
 1 45
 2 0
 2 13
 2 21
 2 31
 —
 2 38
 2 47
 3 59
 3 11
 3 29
 3 56
 4 36
 —
 5 32
 5 43
 3 3
 9 26
 0 54
 Abend
 51
 —
 5 22
 5 55
 27
 2
 26

Juny.	(lauf	Mondwechsel und Aspecten.	☉ Aufg. u. M.	☉ Unter. u. M.	(Aufg. u. M.	(Unter. u. M.
1 F. Nicodemus		♂ 9u. 54m. Ab. A.	3 50	8 10	4 47m	10 31
2 S. Gottschalt			3 49	8 11	4 54	11 16
Vom Tröster.		Joh. 15, 26. 16, 4.	Tag	16 ft.	24 m.	—
3 S. Crandi			3 48	8 11	6 10	11 44
4 M. Darius			3 47	8 13	7 35	11 59
5 D. Bonifac.			3 46	8 14	8 58	Morg
6 M. Artemius			3 45	8 15	10 16	0 14
7 D. Lucretia		☾ Erste Viertel	3 44	8 16	11 31	0 26
8 F. Medarus		♂ 4 u. 17m. A.	3 44	8 16	Abend	0 36
9 S. Barnimus		♀ 3 u. 15m. M. U.	3 42	8 18	1 53	0 42
Heiligen Geist.		Joh. 14, 23-31.	Tag	16 ft.	36 m.	—
10 S. Pfingstf.			3 42	8 18	3 4	0 51
11 M. Pfingstf.		♂ 1 u. 38m. M. A.	3 41	8 18	4 18	1 1
12 D. Basilides			3 41	8 19	5 29	1 14
13 M. Quatemb.			3 41	8 19	6 50	1 30
14 D. Antonia			3 40	8 20	8 1	1 53
15 F. Vitus		☽ Vollmond	3 40	8 20	9 7	2 26
16 S. Justina		♂ 6 u. 32m. A.	3 40	8 20	9 55	3 19
Jesus u. Nicodem.		Joh. 3, 1-15.	Tag	16 ft.	42 m.	—
17 S. D. Trinit.			3 39	8 21	10 29	4 27
18 M. Schlacht			3 39	8 21	10 52	5 47
19 D. bei Belle Alliance 1815.		♂ 1 u. 50m. M. A.	3 39	8 21	11 9	7 12
20 M. Silverius		♂ 2 u. 7.	3 39	8 21	11 23	8 39
21 D. Frehleich.		☉ i. d. G. Päng- ster Tag, Som-	3 39	8 21	11 33	10 6
22 F. Achatius		☾ Letzt. Viertel	3 39	8 21	11 44	11 31
23 S. Basilus		♂ 10 u. 6m. A.	3 39	8 21	11 55	Abend
Reichen Mann.		Luc. 16, 19-31.	Tag	16 ft.	42 m.	—
24 S. 1 Trinit.		mers Anfang.	3 39	8 21	Morg	2 27
Joh. d. Tauf.						
25 M. Febronia		♀ 9 u. 3m. Ab. U.	3 39	8 21	0 9	3 59
26 D. Jeremias			3 39	8 21	0 26	5 25
27 M. Ladislaus			3 40	8 20	0 52	6 58
28 D. Josua		♂ 9 u. 49m. Ab. U.	3 40	8 20	1 29	8 10
29 F. Pet. Paul		☽ Neumond	3 40	8 20	2 26	9 1
30 S. Lucia		♂ 4 u. 25m. A.	3 41	8 19	3 41	9 38

July.	C lauf	Mondwechsel und Aspecten.	☉		☾	
			Aufg. u. M.	Unter. u. M.	Aufg. u. M.	Unterg. u. M.
Großen Abendm.		Luc. 14, 16:24.	Tag	16 ft.	38 m.	—
1 S. 2 Trinit.		☽ 2U. 55m. M. U.	3 41	8 10	6 14m	10 1a
2 M. M. Heims.		☉ in der Erd.	3 41	8 19	6 27	10 18
3 D. Cornelius			3 42	8 18	7 47	10 28
4 M. Ulricus			3 42	8 18	9 6	10 37
5 D. Demetrius		☾ südl. Abw.	3 43	8 17	10 20	10 45
6 F. Hector			3 44	8 16	11 31	10 53
7 S. Wilibald		☾ Erstes Viert. 9U. 22m. M.	3 44	8 16	Abend	11 3
B. verl. Schaaf.		Luc. 15, 1:10.	Tag	16 ft.	28 m.	—
8 S. 3 Trinit.			3 46	8 14	1 57	11 13
9 M. Cyrillus		☽ 11U. 37m. Ab. U.	3 47	8 13	3 10	11 27
10 D. 7 Brüder			3 48	8 12	4 26	11 48
11 M. Eleonora		☽ 11U. 34m. Ab. U.	3 49	8 11	5 39	Morg
12 D. Heinrich		☾ gr. südl. Abw.	3 50	8 10	6 49	0 17
13 F. Margar.		☽ oll. 56m. M. U.	3 51	8 9	7 45	1 3
14 S. Bonavent.			3 52	8 8	8 23	2 6
Seyd barmherz.		Luc. 6, 36:42.	Tag	16 ft.	14 m.	—
15 S. 4 Trinit.		☽ Vollmond 4U. 34m. M.	3 53	8 7	8 52	3 24
Ap. Theil						
16 M. Ruth			3 54	8 6	9 13	4 49
17 D. Alexius		☽ oll. 12m. M. U.	3 56	8 4	9 27	6 19
18 M. Rosina			3 57	8 3	9 38	7 48
19 D. Rufina		☽ ☽ ☉. ☾n. Abw.	3 58	8 2	9 49	9 13
20 F. Elias			4 0	8 0	9 59	10 42
21 S. Praxedes		☽ ☽ ☉.	4 1	7 59	10 12	Abend
Fischzug Petri.		Luc. 5, 1:11.	Tag	15 ft.	54 m.	—
22 S. 5 Trinit.		☽ Letzte Viertel 2U. 30m. M.	4 3	7 57	10 27	1 40
23 M. M. Magd.		☽ i. d. N. Hundst- tage Anfang.	4 4	7 56	10 48	3 11
24 D. Christina			4 5	7 55	11 21	4 37
25 M. Jacobus		☽ 8U. 45m. Ab. U.	4 6	7 54	Morg	5 53
26 D. Anna			4 8	7 52	0 11	6 52
27 F. Martha			4 9	7 51	1 18	7 33
28 S. Panthal.		☽ 7U. 32m. Ab. U. Nächtl. Däm. h. a.	4 11	7 49	2 37	7 59
Pharisäer Gerech.		☽ Neumond	Tag	15 ft.	36 m.	—
29 S. 6 Trinit.		☽ 2U. 46m. M.	4 12	7 48	4 2	8 19
30 M. Abdon.			4 13	7 47	5 26	8 32
31 D. Germanus			4 15	7 45	6 45	8 43

August.	☾ lauf	Mondwechsel und Aspecten.	☉ Aufg. u. M.	☉ Unter. u. M.	☾ Aufg. u. M.	☾ Unterg. u. M.
1 M. P. Ketten.	☾	☽ u. 53m. M. U.	4 16	7 44	8 0m	8 52a
2 D. Gustav	☾	☾ südl. Abw.	4 18	7 42	9 15	9 1
3 F. Eleasar	☾		4 19	7 41	10 26	9 9
4 S. Dominicus	☾	☾ in der Erdf.	4 21	7 39	11 38	9 19
<hr/>						
B. 4000 Mann.		Marc. 8, 1-9.	Tag	15 st.	16 m.	—
5 S. 7 Trinit.	☾	☾ Erstes Viertel.	4 22	7 38	Abend	9 32
6 M. Sixtus	☾	☾ 2U. 47m. M.	4 24	7 36	2 7	9 49
7 D. Donatus	☾		4 26	7 34	3 21	10 15
8 M. Ciriacus	☾		4 28	7 31	4 33	10 52
9 D. Romanus	☾	☽ 10U. 35m. Ab. U.	4 30	7 29	5 34	11 45
10 F. Laurentius	☾		4 31	7 28	6 20	Morg
11 S. Hermann	☾	☽ 9U. 36m. Ab. U.	4 33	7 26	6 54	0 58
<hr/>						
Falsch. Propheten.		Matth. 7, 15-23.	Tag	14 st.	48 m.	—
12 S. 8 Trinit. Clara	☾		4 35	7 24	7 16	2 23
13 M. Hildebert	☾	☾ Vollmond	4 36	7 23	7 33	3 53
14 D. Eusebius	☾	☾ 2U. 44m. U.	4 38	7 21	7 47	5 24
15 M. W. Himmelf.	☾		4 40	7 19	7 58	6 55
16 D. Isaac	☾	☾ nördl. Abw.	4 43	7 16	8 7	8 24
17 F. Bilibald	☾	☽ 9U. 11m. Ab. U.	4 45	7 14	8 20	9 51
18 S. Agapet.	☾	☾ in der Erdn.	4 47	7 12	8 36	11 23
<hr/>						
Unger. Haushalter		Luc. 16, 1-9.	Tag	14 st.	20 m.	—
19 S. 9 Trinit.	☾	☽ gr. w. U. v. d. ☉	4 49	7 10	8 56	Abend
20 M. Bernhard	☾	☾ Letzte Viertel	4 51	7 8	9 26	2 21
21 D. Rebecca	☾	☾ 7U. 25m. M.	4 53	7 6	10 9	3 48
22 M. Philibert	☾		4 55	7 4	11 9	4 53
23 D. Zachäus	☾	☉ in d. m. Hundst. Ende.	4 57	7 2	Morg	5 36
24 F. Barthol.	☾		4 59	7 0	0 25	6 8
25 S. Ludwig	☾	☽ 7U. 48m. Ab. U.	5 1	6 58	1 48	6 28
<hr/>						
Zerstör. Jerusal.		Luc. 19, 41-48.	Tag	13 st.	52 m.	—
27 S. 10 Trinit.	☾		5 3	6 56	3 11	6 44
27 M. Gerhard	☾	☾ Neumond	5 5	6 54	4 29	6 57
28 D. Augustin	☾	☾ 3U. 51m. U.	5 6	6 53	5 47	7 5
29 M. Joh. Enth.	☾	☽ 27. unsicht. ☉ finst.	5 8	6 51	7 2	7 13
30 D. Benjamin.	☾	☽ 3U. 33m. M. U.	5 10	6 49	8 15	7 21
31 F. Paulinus	☾	☾ südl. Abw.	5 12	6 47	9 26	7 32

☾
Unterg.
u. M.
—
10 1a
10 18
10 28
10 37
10 45
10 53
11 3
—
11 13
11 27
11 48
Morg
0 17
1 3
2 6
—
3 24
4 49
6 19
7 48
9 13
0 42
Abend
1 40
3 11
4 37
5 53
5 52
33
59
—
19
32
43

September.	☾ lauf	Mondwechsel und Aspecten.	☉ Aufg. u. M.	☉ Unter. u. M.	☾ Aufg. u. M.	☾ Unterg. u. M.
1 S. Egidius	☾	♁ 10U. 51m. N.U.	5 18	6 4	0 41	7 44a
B. Pharis. u. BöAn		Luc. 18, 9-14.	Tag	13 ft.	20 m.	—
2 S. 11 Trinit.	☾		5 19	6 40	11 55	8 0
3 M. Mansuet.	☾	☾ Erst. Viertel.	5 20	6 39	Abend	8 22
4 D. Theodosia	☾	7U. 42 m. N.	5 22	6 37	2 20	8 54
5 M. Moses	☾	☾ gr. südl. Abw.	5 24	6 35	3 25	9 39
6 D. Magnus	☾		5 25	6 34	4 17	10 41
7 F. Regina	☾		5 27	6 32	4 58	11 57
8 S. Mar. Geb.	☾		5 29	6 30	5 25	Morg
B. Taub. u. St.		Marc. 7, 31-37.	Tag	12 ft.	56 m.	—
9 S. 2 Trinit.	☾	☾ 2U. 46m. Ab. N.	5 31	6 28	4 45	1 27
10 M. Costhencs	☾	☾ Bollmond	5 34	6 25	5 59	2 59
11 D. Probus	☾	☾ 11U. 56m. N.	5 37	6 22	6 11	4 29
12 M. Syrius	☾	☾ nördl. Abw.	5 39	6 20	6 23	6 0
13 D. Amatus	☾		5 41	6 18	6 36	7 35
14 F. † Echöh.	☾	☾ in der Erdnähe.	5 43	6 16	6 50	9 10
15 S. Nicodem.	☾		5 45	6 14	7 9	10 44
B. barmh. Sam.		Luc. 10, 23-37.	Tag	12 ft.	24 m.	—
16 S. 13 Trinit.	☾		5 47	6 12	7 35	Abend
17 M. Lambert	☾	☾ Fest. Viertel	5 49	6 10	8 15	1 42
18 D. Titus	☾	☾ 2U. 23m. Ab.	5 51	6 8	9 19	2 55
19 M. Quatemb.	☾	♁ 11U. 51m. Ab. N.	5 53	6 6	10 22	3 47
20 D. Fausta	☾		5 55	6 4	11 42	4 22
21 F. Ap. Matth	☾	☐ ☽ ☉.	5 57	6 2	Morg	4 44
22 S. Mauritius	☾		5 59	6 0	1 5	5 1
Vom 10 Auffäg.		Luc. 17, 11-19.	Tag	11 ft.	56 m.	—
23 S. 14 Trinit.	☾	☉ i. d. ☾. Tag und Nacht gleich, Herbstes Anfang.	6 1	5 58	2 26	5 13
24 M. J. Empf.	☾		6 3	5 56	3 43	5 22
25 D. Cleophas	☾	☾ 6U. 51m. Ab. U.	6 5	5 54	4 57	5 32
26 M. Buß- und Betttag	☾	☾ Neumond	6 7	5 52	6 9	5 42
27 D. Adolp	☾	☾ 7U. 41m. M.	6 9	5 50	7 22	5 51
28 F. Wencesl.	☾	☾ 6U. 7 m. Ab. U.	6 11	5 48	7 36	6 2
29 S. Michael	☾		6 13	5 46	9 50	6 16
Vom Mammion.		Matth. 6, 24-34.	Tag	11 ft.	28 m.	—
30 S. 15 Trinit.	☾		6 15	5 44	11 6	6 41

Unterger. u. M.	October.	☾ lauf	Mondwechsel und Aspecten.	☉ Aufg. u. M.	☉ Unter. u. M.	☾ Aufg. u. M.	☾ Unterger. u. M.
7 44a	1 M. Remigius		♀ 9U. 4m. Ab. U.	6 17	5 42	Abend	7 4a
	2 D. Wolrad		☾ gr. südl. Abw.	6 19	5 40	1 25	7 43
	3 M. Jairus		☉ i. d. m. E. v. d. Erd	6 21	5 38	2 23	8 37
8 0	4 D. Franziskus		☾ Erst. Viertel	6 24	5 35	3 3	9 47
8 22	5 F. Aurelia		☾ 11U. 38m. M.	6 26	5 33	3 35	11 7
8 54	6 S. Fides			6 28	5 31	3 56	Morg
9 39	Jüngling zu Main		Luc. 7, 11-17.	Tag	10 ft.	58 m.	—
0 41	7 S. 16 Trinit.			6 30	5 29	4 13	0 35
1 57	8 M. Charitas			6 32	5 27	4 27	2 3
Morg	9 D. Dionysius		♂ 5U. 21m. Ab. U.	6 35	5 24	4 39	3 35
	10 M. Gereon			6 37	5 22	4 50	5 7
1 27	11 D. Burchard		☉ Vollmond	6 39	5 20	5 4	6 40
2 59	12 F. Maximil.		♂ 9U. 3m. M.	6 41	5 18	5 21	8 17
4 29	13 S. Angelus			6 43	5 16	5 46	9 53
6 0	V. Wasserlichtig.		Luc. 14, 1-11.	Tag	0 ft.	28 m.	—
7 35	14 S. 20 Trinit.			6 45	5 14	6 21	11 23
9 10	15 M. Hedewig		☾ gr. nördl. Abw.	6 47	5 12	7 10	Abend
0 44	16 D. Gallus		☉ ☽ ☉.	6 49	5 10	8 22	1 47
	17 M. Florentine		♀ 7U. 0m. Ab. U.	6 51	5 8	9 38	2 29
	18 D. Ev. Lucas		☾ Letz. Viertel	6 53	5 6	10 58	2 56
	Jahrestag der Schlacht bei Leipzig 1813.		☾ 0U. 45m. M.				
abend	19 F. Lucian		♂ 11U. 36m. Ab. U.	6 55	5 4	Morg	3 15
1 42	20 S. Felician			6 56	5 3	0 20	3 28
2 55	Vom gr. Gebet.		Matth. 22, 34-46.	Tag	10 ft.	2 m.	—
47	21 S. 18 Trinit.			6 58	5 1	1 39	3 41
22	22 M. Cordula		☾ südl. Abw.	7 0	4 59	2 54	3 50
32	23 D. Severin		☉ in d. M.	7 3	4 56	4 6	3 57
42	24 M. Salome		☾ in der Erdf.	7 5	4 54	5 17	4 7
51	25 D. Crispin		♀ 6U. 14m. Ab. U.	7 7	4 52	6 30	4 18
2	26 F. Amandus		☉ Neumond	7 9	4 50	7 43	4 31
16	27 S. Sabina		☾ 1U. 26m M.	7 11	4 48	8 59	4 47
	Vom Sichtbrucht.		Matth. 8, 1-19.	Tag	9 ft.	32 m.	—
41	28 S. 19 Trinit.		♀ 5U. 18m. Ab. U.	7 13	4 46	10 12	5 12
	29 M. Engelhard			7 15	4 44	11 22	5 47
	30 D. Absalon		☾ gr. östl. Ausw. v. d. ☉.	7 17	4 42	Abend	6 36
	31 M. Wolfgang			7 18	4 41	1 5	7 40

November.	☾ lauf	Mondwechsel und Aspecten.	☉ Aufg. u. M.	☉ Unter. u. M.	☾ Aufg. u. M.	☾ Unter. u. M.
1 D. Aller Heil.		♁ 7 U. 13 M. N. U.	7 20	4 39	14 a.	8 54 a
2 F. Aller Seel.		☾ Erst. Viertel	7 22	4 37	2 3	10 17
3 S. Malach.		♁ 1 U. 47 m. M.	7 24	4 35	2 22	11 41
B. hochz. Kleide.		Matth. 22, 1-14.	Tag	9 ft.	6 m.	—
4 S. 20 Trinit.			7 26	4 33	2 36	Morg
5 M. Blandina			7 28	4 31	2 47	1 6
6 D. Leonhard		☾ nördl. Abw.	7 29	4 30	2 59	2 34
7 M. Engelbert			7 31	4 28	3 11	4 3
8 D. Cecilia		☉ Vollmond	7 33	4 26	3 26	5 39
9 F. Theodor		♁ 6 U. 25 m. Ab.	7 35	4 24	3 47	7 16
10 S. M. Luth.			7 36	4 23	4 16	8 53
B. d. könig. Sohn.		Joh. 4, 47-54.	Tag	8 ft.	42 m.	—
11 S. 21 Trinit.		♁ ♀♁. Gr. n. Abw.	7 38	4 21	5 1	10 23
		♁ 4 U. 50 m. M. U.				
12 M. Jonas			7 40	4 19	6 1	11 33
13 D. Briccius			7 42	4 17	7 21	Abend
14 M. Levinus			7 44	4 15	8 45	0 58
15 D. Leopold		☾ Letz. Viertel	7 46	4 13	20 8	1 21
16 F. Ottomar		♁ 3 U. 11 m. Ab.	7 48	4 11	11 28	1 34
17 S. Alphäus		♁ 5 U. 9 m. M. U.	7 49	4 10	Morg	1 46
B. d. königl. Rech.		Matth. 18, 23-35.	Tag	8 ft.	16 m.	—
18 S. 22 Trinit.			7 51	4 8	0 43	1 56
19 M. Elisabeth		♁ 1 U. 0 m. Ab. N.	7 52	4 7	1 55	2 5
20 D. Amos			7 53	4 6	3 6	2 13
21 M. Mar. Dpf.		☾ untere ☉ ♀ ☉.	7 55	4 4	4 18	2 23
22 D. Alphonfus		☉ in den ♁.	7 56	4 3	5 30	2 37
23 F. Clemens		☉ Neumond	7 58	4 1	6 45	2 53
24 S. Chrysog.		♁ 7 U. 51 m. Ab.	7 59	4 0	7 55	3 16
Bom Zinsgrosch.		Matth. 22, 15-22.	Tag	7 ft.	56 m.	—
25 S. 23 Trinit.		♀ 6 U. 42 m. Ab.	8 1	3 58	9 1	3 49
26 M. Conrad		☾ Gr. südl. Abw.	8 2	3 57	10 8	4 29
27 D. Otto			8 3	3 56	11 0	5 30
28 M. Günther		♀ 6 U. 27 m. M. N.	8 5	3 55	11 36	6 42
29 D. Eberhard			8 6	3 54	Abend	8 2
30 F. Andr. Ap.			8 7	3 53	0 20	9 21

December.) Lauf	Mondwechsel und Aspecten.	☉		☾	
			Aufg. u. M.	Unter. u. M.	Aufg. u. M.	Unter. u. M.
1 S. Arnold	☾	♁ 5U. 16m. Ab. U.	8 8	3 52	0 34a	10 46
Einzug Christi.		Matth. 21, 1-9.	Tag	7 ft.	42 m.	—
2 S. 1 Advent	☾	☾ Erst. Viert.	8 9	3 51	0 43	Morg
3 M. Agricola	☾	☾ 1 U. 46 m. A.	8 10	3 50	0 55	0 7
4 D. Barbara	☾		8 11	3 49	1 8	1 37
5 M. Abigail	☾		8 12	3 48	1 22	3 1
6 D. Nicolaus	☾	☾ i. d. Erdn.	8 13	3 47	1 39	4 31
7 F. Agathe	☾	☾ 4 U. 16m. Ab. U.	8 14	3 46	2 4	6 5
8 S. M. Empf.	☾	☾ gr. w. A. v. d. ☉.	8 15	3 45	3 39	7 36
Zeich. des Him.		Luc. 21, 25-36.	Tag	7 ft.	28 m.	—
9 S. 2 Advent.	☾	☾ Vollmond	8 16	3 44	3 28	9 2
10 M. Judith	☾	☾ 4U. 42 m. M.	8 18	3 42	4 42	10 6
11 D. Damasianus	☾	☾ 2U. 36m. M. U.	8 19	3 41	6 7	10 48
12 M. Epimachus	☾		8 20	3 40	7 42	11 14
13 D. Lucia	☾		8 20	3 40	9 9	11 29
14 F. Nicasius	☾		8 20	3 40	10 19	11 42
15 S. Johanna	☾		8 20	3 40	11 25	11 52
Joh. im Gefäng.		Matth. 11, 2-10.	Tag	7 ft.	18 m.	—
16 S. 3 Advent.	☾	☾ 2. Viert.	8 21	3 39	Morg	Abend
17 M. Ignatius	☾	☾ 9U. 24m. M.	8 21	3 39	0 38	0 11
18 D. Christoph	☾		8 21	3 39	1 53	0 22
19 M. Quatemb.	☾	☾ 9 U. 46m. Ab. U.	8 21	3 39	3 7	0 33
20 D. Ammon	☾		8 21	3 39	4 20	0 48
21 F. Ap. Thom.	☾		8 21	3 39	5 31	1 7
22 S. Beata	☾	☉ in d. S. Kürzst.	8 21	3 39	6 38	1 34
		Tag. W. Anfang.				
Zeug. Johannis.		Joh. 1, 19-28.	Tag	7 ft.	22m.	—
23 S. 4 Advent.	☾	☾ Neumond	8 21	3 39	7 44	2 14
24 M. Adam, Ev.	☾	☾ 1U. 40 m. A.	8 21	3 39	8 42	3 10
25 D. Christ.	☾	☾ 7U. 48m. Ab. U.	8 21	3 39	9 26	4 19
26 M. Stephan	☾		8 20	3 40	9 53	5 37
27 D. Joh. Ev.	☾		8 20	3 40	10 55	6 58
28 F. Kindertag	☾	☾ 7U. 18m. M. U.	8 20	3 40	10 31	8 20
29 S. Noah	☾	☾ gr. östl. A. v. d. ☉.	8 19	3 41	10 43	9 43
U. sein Vat. u. M.		Luc. 2, 33-40.	Tag	7 ft.	22m.	—
30 S. S. n. E. G.	☾	☾ Erstes Viertel	8 19	3 41	10 55	11 6
31 M. Sylvester	☾	☾ 1 U. 26m. A.	8 18	3 42	Abend	Morg

Stellung der Planeten

In dem Kalender selbst findet man den Ausgang oder Untergang jedes Planeten, mit Ausnahme der Pallas, Juno und Vesta, einmal in jedem Monat angegeben.

Uranus, unter den bis jetzt bekannten Planeten der entfernteste, geht im Anfange des Jahres nach und nach höher als die Sonne auf. Den 23. März steht er 90 Grad westlich von der Sonne und geht Morgens* um 6 Uhr durch den Meridian. Bisher war er rechtläufig; gegen Ende des Aprils wieder rückläufig und kehrt bis zu Ende des Septembers zu den Sternen zurück, bei welchen er sich im Anfange des Jahres befand. Den 23. Juny kommt er in Opposition mit der Sonne und geht um Mitternacht durch den Meridian. Den 21. Sept. steht er 90 Grad östlich von der Sonne, welche er sich von jetzt an scheinbar immer mehr nähert, indem er immer früher Abends untergeht. Den 25. Dec. kommt er in Conjunction mit der Sonne, und geht um 12 Uhr Mittags durch den Meridian. Nicht leicht ist es diesen wegen seiner großen Entfernung klein scheinenden Planeten mit unbewaffnetem Auge aufzufinden.

Saturnus, der Größe nach der zweyte Planet un-
 zers Sonnensystems, geht in den ersten Monaten des Jah-
 res nach und nach früher des Abends unter. Den 6. April
 kommt er mit der Sonne zusammen. Vor und nach diesem
 Zeitpuncte ist er eine Zeitlang unsichtbar; in der Folge zeugt
 er sich Morgens am östlichen Himmel. Den 19. July steht
 er 90 Grad westlich von der Sonne und geht Abends im-
 mer früher auf. Bisher war er rechtläufig um der Mitte
 des Augustes wird er rückläufig und behielt diese Richtung
 in den übrigen Monaten des Jahres. Den 16. Oct. kommt
 er in Opposition mit der Sonne und geht um Mitternacht
 durch den Meridian. Nach diesem Zeitpunct geht er Morgens
 immer früher unter.

Jupiter, unter den bekannten Planeten der größte,
 zeigt sich im Anfange des Jahres Abends am westlichen Him-
 mel, wo er nach und nach früher untergeht. Den 27.
 März kommt er mit der Sonne zusammen und geht um
 12 Uhr Mittags durch den Meridian. Nach diesem Zeit-
 punct ist er Morgens vor Aufgang der Sonne am östlichen
 Himmel zu suchen, wo er nach und nach früher aufgeht. Den
 20. Juny geht er dan Saturn vorbei, welchem er bis $1^{\circ} 10$,
 nahe kommt. Am Ende des Augustes wird er rückläufig, und
 kehrt bis gegen Ende des Jahres, wo er wieder rechtläufig
 wird, zu den Sternen zurück, bey welchen er sich am Ende
 des May befand. In dieser rückläufigen Richtung nähert
 er sich dem Saturn wieder bis im Anfang des Decembers, wo
 Jupiter ohne mit Saturn zusammen zu kommen, sich wieder
 östlich von ihm entfernt; indes bleiben beyde Planeten sich
 den übrigen Theil des Jahres immer nahe.

Ceres kann mit unbewaffneten Augen nicht auf-
 gefunden werden.

Mars, unter den obern Planeten der Erde am nächsten, steht im Anfange des Jahres der Sonne sehr nahe und kommt den 12. Jan. mit ihr zusammen. In der Folge zeigt er sich Morgens nach und nach früher vor der Sonne am östlichen Himmel. Den 27. April geht er dem Jupiter, den 3. May den Saturn vorbey; Saturn, Jupiter und Mars stehen alsdann eine Zeitlang nahe bey einander. Den 19. Nov. steht Mars 90 Grad westlich von der Sonne, und geht nun Abends immer früher auf.

Venus, der glänzendste unter den Sternen, zeigt sich im Anfange des Jahres als Morgenstern vor dem Aufgang der Sonne am östlichen Himmel, wo sie sich scheinbar immer mehr der Sonne nähert. Den 21. Jan. geht sie dem Uran, den 11. April dem Jupiter nahe vorbey. Den 23. May hat sie ihre obere Zusammenkunft mit der Sonne, und verschwindet vor und nach diesem Zeitpunkt in den Strahlen derselben. In der Folge zeigt sie sich als Abendstern nach Untergang der Sonne am westlichen Himmel, wo sie nach und nach später, dann früher Abends untergeht. Den 11. Nov. geht sie den Mars vorbey, welchem sie bis $2^{\circ} 9'$ nahe kommt. Den 29. Dec. erreicht sie ihre größte östliche Ausweichung von der Sonne, und zeigt sich um diese Zeit, der Erde nahe stehend, in ihrem schönsten Lichte.

Mercurius, der nächste Planet bey der Sonne, ist wegen dieser Nähe und wegen seiner Kleinheit nur um die Zeitpunkte seiner größten östlichen und westlichen Ausweichungen von der Sonne, wenn er nämlich am spätesten nach ihr unter und am frühesten vor ihr aufgeht, Abends am westlichen und Morgens am östlichen Himmel aufzufinden. Diese Zeitpunkte findet man im Kalender angezeigt. Um die Zeit seiner obere und seiner untere Conjunction mit der Sonne ist er für das nicht bewaffnete Auge völlig unsichtbar.

J a n u a r.

Tage.

Einnahme. Ausgabe.

				Rt.	Gr.	Rt.	Gr.
1							
—							
2							
—							
3							
—							
4							
—							
5							
—							
6							
—							
7							

Januar.

Tage.

Einnahme. Ausgabe.

Tage.	Einnahme.		Ausgabe.	
	Rt.	Gr.	Rt.	Gr.
8				
—				
9				
—				
10				
—				
11				
—				
12				
—				
13				
—				
14				
—				
15				

J a n u a r.

Ausgabe.

Tage.

Einnahme. Ausgabe.

Ausgabe.		Tage.	Einnahme. Ausgabe.			
Rt.	Gr.		Rt.	Gr.	Rt.	Gr.
		16				
		—				
		17				
		—				
		18				
		—				
		19				
		—				
		20				
		—				
		21				
		—				
		22				
		—				
		23				

Januar.

Tage.

Einnahme. Ausgabe.

	Einnahme.		Ausgabe.	
	Rt.	Gr.	Rt.	Gr.
24				81
—				—
25				74
—				—
26				81
—				—
27				84
—				—
28				82
—				—
29				82
—				—
30				82
—				—
31				82

F e b r u a r.

Ausgabe.		Tage.	Einnahme. Ausgabe.			
Rt.	Gr.		Rt.	Gr.	Rt.	Gr.
		1				
		—				
		2				
		—				
		3				
		—				
		4				
		—				
		5				
		—				
		6				
		—				
		7				

Februar.

Tage.

Einnahme. Ausgabe.

	Einnahme.		Ausgabe.	
	Rt.	Gr.	Rt.	Gr.
8				
—				
—				
9				
—				
10				
—				
11				
—				
12				
—				
13				
—				
14				

Februar.

Ausgabe.		Tage.	Einnahme. Ausgabe.			
Rt.	Gr.		Rt.	Gr.	Rt.	Gr.
		15				
		—				
		16				
		—				
		17				
		—				
		18				
		—				
		19				
		—				
		20				
		—				
		21				

F e b r u a r.

Tage:	Einnahme. Ausgabe.			
	Rt.	Gr.	Rt.	Gr.
22				3r
—				—
—				3r
23				—
—				3r
24				—
—				3r
25				—
—				3r
26				—
—				3r
27				—
—				3r
28				3r



M a r z.

Ausgabe.		Tage.	Einnahme. Ausgabe.			
Rt.	Gr.		Rt.	Gr.	Rt.	Gr.
		1				
		—				
		2				
		—				
		3				
		—				
		4				
		—				
		5				
		—				
		6				
		—				
		7				

M a r z.

Tage.

Einnahme. Ausgabe.

Tage.

Tage.	Einnahme.		Ausgabe.		Tage.
	Rt.	Gr.	Rt.	Gr.	
8					16
—					—
9					17
—					—
10					18
—					—
11					19
—					—
12					20
—					—
13					21
—					—
14					22
—					—
15					23

M a r z.

Ausgabe.		Tage.	Einnahme. Ausgabe.			
Rt.	Gr.		Rt.	Gr.	Rt.	Gr.
		16				
		—				
		17				
		—				
		18				
		—				
		19				
		—				
		20				
		—				
		21				
		—				
		22				
		—				
		23				

M a r z.

Tage.

Einnahme. Ausgabe.

	Einnahme.		Ausgabe.	
	Rt.	Gr.	Rt.	Gr.
24				
—				
25				
—				
26				
—				
27				
—				
28				
—				
29				
—				
30				
—				
31				

Tage

1
—
2
—
3
—
4
—
5
—
6
—
7

A p r i l.

Ausgabe.		Tage.	Einnahme. Ausgabe.			
Rt.	Gr.		Rt.	Gr.	Rt.	Gr.
		1				
		—				
		2				
		—				
		3				
		—				
		4				
		—				
		5				
		—				
		6				
		—				
		7				

April

Tage.	Einnahme.		Ausgabe.	
	Rt.	Gr.	Rt.	Gr.
8				
—				
9				
—				
10				
—				
11				
—				
12				
—				
13				
—				
14				

Tage.
15
—
16
—
17
—
18
—
19
—
20
—
21
—
22

April.

Ausgabe.		Tage.	Einnahme. Ausgabe.			
Rt.	Gr.		Rt.	Gr.	Rt.	Gr.
		15				
		—				
		16				
		—				
		17				
		—				
		18				
		—				
		19				
		—				
		20				
		—				
		21				
		—				
		22				



April.

Tage.	Einnahme. Ausgabe.			
	Rt.	Gr.	Rt.	Gr.
23				01
—				—
24				01
—				—
25				01
—				—
26				01
—				—
27				01
—				—
28				02
—				—
29				12
—				—
30				22

M a y.

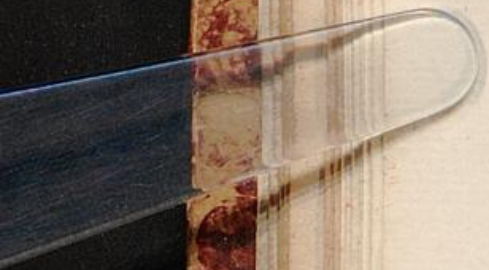
Ausgabe.		Tage.	Einnahme. Ausgabe.			
Nt.	Gr.		Nt.	Gr.	Nt.	Gr.
		1				
		—				
		2				
		—				
		3				
		—				
		4				
		—				
		5				
		—				
		6				
		—				
		7				
		—				

M a y.

Tage.

Einnahme. Ausgabe.

Tage.	Einnahme. Ausgabe.			
	Rt.	Gr.	Rt.	Gr.
8				
—				
9				
—				
10				
—				
11				
—				
12				
—				
13				
—				
14				
—				
15				



Ta

16

17

18

19

20

21

22

23

Ma y.

Ausgabe.		Tage.	Einnahme. Ausgabe.			
Rt.	Gr.		Rt.	Gr.	Rt.	Gr.
		16				
		—				
		17				
		—				
		18				
		—				
		19				
		—				
		20				
		—				
		21				
		—				
		22				
		—				
		23				

M a y.

Tage.

Einnahme. Ausgabe.

Tage.	Einnahme.		Ausgabe.	
	Rt.	Gr.	Rt.	Gr.
24				
—				
25				
—				
26				
—				
27				
—				
28				
—				
29				
—				
30				
—				
31				

Tage.

1
—
2
—
3
—
4
—
5
—
6
—
7

Juny.

Usgabe.

Einnahme. Ausgabe.

t.	Gr.	Tage.	Einnahme.		Ausgabe.	
			Rt.	Gr.	Rt.	Gr.
		1			8	
		—			—	
		2			—	
		—			—	
		3			—	
		—			—	
		4			—	
		—			—	
		5			—	
		—			—	
		6			—	
		—			—	
		7			—	



S u n y.

Page:

Einnahme. Ausgabe.

	Einnahme.		Ausgabe.	
	Rt.	Gr.	Rt.	Gr.
8				
—				
—				
9				
—				
10				
—				
11				
—				
12				
—				
13				
—				
14				



Page:

15

16

17

18

19

20

21

22

J u n y.

Ausgabe.		Tage.	Einnahme. Ausgabe.			
Rt.	Gr.		Rt.	Gr.	Rt.	Gr.
		15				
		—				
		16				
		—				
		17				
		—				
		18				
		—				
		19				
		—				
		20				
		—				
		21				
		—				
		22				

S u n y.

Tage.	Einnahme. Ausgabe.				Tage.
	Rt.	Gr.	Rt.	Gr.	
23					1
—					—
24					2
—					—
25					3
—					—
26					4
—					—
27					5
—					—
28					6
—					—
29					7
—					—
30					—



J u l y.

Ausgabe.		Tage.	Einnahme. Ausgabe.			
Rt.	Gr.		Rt.	Gr.	Rt.	Gr.
—	—	1				
—	—	—				
—	—	2				
—	—	—				
—	—	3				
—	—	—				
—	—	4				
—	—	—				
—	—	5				
—	—	—				
—	—	6				
—	—	—				
—	—	7				
—	—	—				



July.

Tage.

Einnahme. Ausgabe.

Tage.

Tage.	Einnahme.		Ausgabe.		Tage.
	Rt.	Gr.	Rt.	Gr.	
8					16
—					—
9					17
—					—
10					18
—					—
11					19
—					—
12					20
—					—
13					21
—					—
14					22
—					—
15					23

J u l y.

Ausgabe.		Tage.	Einnahme. Ausgabe.			
Rt.	Gr.		Rt.	Gr.	Rt.	Gr.
		16				
		—				
		17				
		—				
		18				
		—				
		19				
		—				
		20				
		—				
		21				
		—				
		22				
		—				
		23				



J u l y.

Tage.	Einnahme. Ausgabe.			
	Rt.	Gr.	Rt.	Gr.
24				01
—				
25				01
—				
26				01
—				
27				01
—				
28				02
—				
29				12
—				
30				22
—				
31				32



Tage.
1
—
2
—
3
—
4
—
5
—
6
—
7

A u g u s t.

Ausgabe.		Tage.	Einnahme. Ausgabe.			
Rt.	Gr.		Rt.	Gr.	Rt.	Gr.
		1				
		—				
		2				
		—				
		3				
		—				
		4				
		—				
		5				
		—				
		6				
		—				
		7				



A u g u s t.

Tage.

Einnahme. Ausgabe.

Tage.

Tage.	Einnahme.		Ausgabe.		Tage.
	Nt.	Gr.	Nt.	Gr.	
8					16
—					—
9					17
—					—
10					18
—					—
11					19
—					—
12					20
—					—
13					21
—					—
14					22
—					—
15					23

A u g u s t.

Ausgabe.		Tage.	Einnahme. Ausgabe.			
Rt.	Gr.		Rt.	Gr.	Rt.	Gr.
		16				
		—				
		17				
		—				
		18				
		—				
		19				
		—				
		20				
		—				
		21				
		—				
		22				
		—				
		23				



A u g u s t.

Tage.

Einnahme. Ausgabe.

Tage.	Einnahme.		Ausgabe.	
	Rt.	Gr.	Rt.	Gr.
24				
—				
25				
—				
26				
—				
27				
—				
28				
—				
29				
—				
30				
—				
31				

Tage.

1
—
2
—
3
—
4
—
5
—
6
—
7

September.

Ausgabe.		Tage.	Einnahme. Ausgabe.			
Rt.	Gr.		Rt.	Gr.	Rt.	Gr.
		1				
		—				
		2				
		—				
		3				
		—				
		4				
		—				
		5				
		—				
		6				
		—				
		7				

September.

Tage.

Einnahme. Ausgabe.

Tage.	Einnahme.		Ausgabe.	
	Rt.	Gr.	Rt.	Gr.
8				
—				
9				
—				
10				
—				
11				
—				
12				
—				
13				
—				
14				

Tage.

15

16

17

18

19

20

21

22

September.

Usgabe.

Tage.

Einnahme. Ausgabe.

Gr

Rt.

Gr.

Rt.

Gr.

15

16

17

18

19

20

21

22

September.

Tage.

Einnahme. Ausgabe.

Tage.	Einnahme.		Ausgabe.	
	Rt.	Gr.	Rt.	Gr.
23				
—				
24				
—				
25				
—				
26				
—				
27				
—				
28				
—				
29				
—				
30				

October.

Tage.

Einnahme. Ausgabe.

Usgabe.

t. Gr

Rt.

Gr.

Rt.

Gr.

1

2

3

4

5

6

7



October.

Tag.

Einnahme. Ausgabe.

Tag.	Einnahme.		Ausgabe.	
	Rt.	Gr.	Rt.	Gr.
8				
—				
9				
—				
10				
—				
11				
—				
12				
—				
13				
—				
14				
—				
15				

Tag.

16

17

18

19

20

21

22

23

October.

gabe.

Tage.

Einnahme. Ausgabe.

Gr.

Rt. Gr. Rt. Gr.

16

17

18

19

20

21

22

23



October.

Tage.

Einnahme. Ausgabe.

Tage.	Einnahme.		Ausgabe.	
	Rt.	Gr.	Rt.	Gr.
24				01
—				
25				71
—				
26				81
—				
27				01
—				
28				02
—				
29				12
—				
30				22
—				
31				32

Tage.

1
—
2
—
3
—
4
—
5
—
6
—
7

November.

gabe. Gr.	Tage.	Einnahme. Ausgabe.			
		Rt.	Gr.	Rt.	Gr.
01	1				3
—	—				—
01	2				2
—	—				—
01	3				01
—	—				—
01	4				15
—	—				—
02	5				01
—	—				—
12	6				01
—	—				—
—	7				01



November.

Tage.

Einnahme. Ausgabe.

Tage.

Tage.	Einnahme. Ausgabe.			
	Rt.	Gr.	Rt.	Gr.
8				
—				
9				
—				
10				
—				
11				
—				
12				
—				
13				
—				
14				

15

16

17

18

19

20

21

22

November.

Ausgabe.		Tage.	Einnahme. Ausgabe.			
t.	Gr.		Rt.	Gr.	Rt.	Gr.
		15				
		—				
		16				
		—				
		17				
		—				
		18				
		—				
		19				
		—				
		20				
		—				
		21				
		—				
		22				

November.

Tage. Einnahme. Ausgabe.

Tage.	Einnahme.		Ausgabe.	
	Rt.	Gr.	Rt.	Gr.
23				
—				
24				
—				
25				
—				
26				
—				
27				
—				
28				
—				
29				
—				
30				

Tage.

1
—
2
—
3
—
4
—
5
—
6
—
7



December.

Tage.

Einnahme. Ausgabe.

Tage.	Einnahme.		Ausgabe.	
	Rt.	Gr.	Rt.	Gr.
1				
—				
2				
—				
3				
—				
4				
—				
5				
—				
6				
—				
7				



December.

Tage.

Einnahme. Ausgabe.

Tage.

	Einnahme.		Ausgabe.	
	Nt.	Gr.	Nt.	Gr.
8				
—				
9				
—				
10				
—				
11				
—				
12				
—				
13				
—				
14				
—				
15				

16

17

18

19

20

21

22

23

December.

Ausgabe.		Tage.	Einnahme. Ausgabe.			
Rt.	Gr.		Rt.	Gr.	Rt.	Gr.
		16				
		—				
		17				
		—				
		18				
		—				
		19				
		—				
		20				
		—				
		21				
		—				
		22				
		—				
		23				



December.

Tage.	Einnahme. Ausgabe.			
	Nt.	Gr.	Nt.	Gr.
24				8r
—				—
25				7r
—				—
26				8r
—				—
27				8r
—				—
28				8r
—				—
29				12r
—				—
30				20r
—				—
31				20r