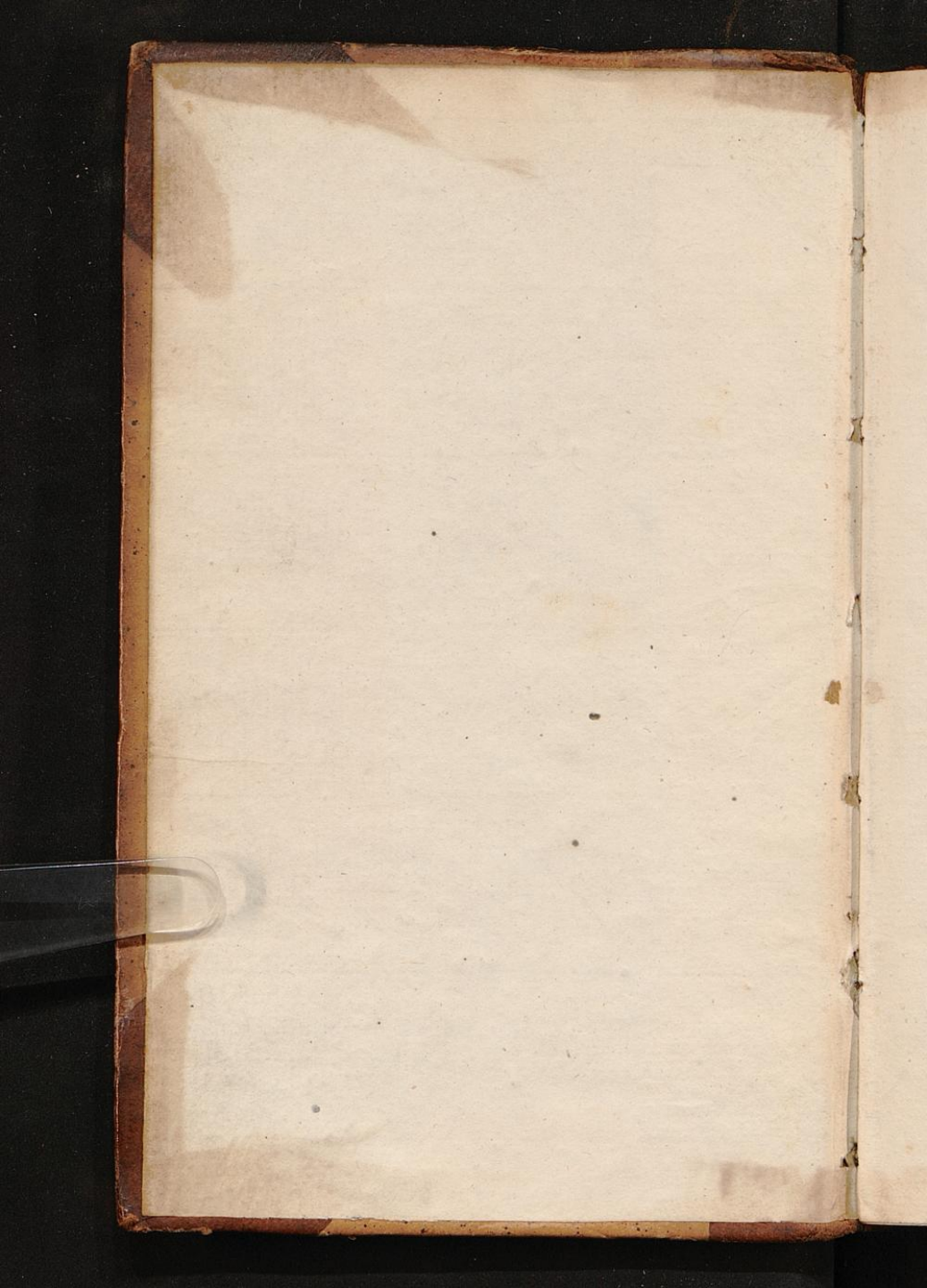


BR 1284





Prem:

c 284.

©

Di

eine
anfeh

de

Mit

ber

B r e m i s c h e r
sechsfacher
Staats-Calender

auf das Schaltjahr Christi

I 7 9 6.

Worinn

die gewöhnliche Calender-Arbeit,

sodan ferner

eine besondre Nachricht von denen höchst- und hoch-
ansehnlichen Herren Gesandten bey fürwährender Reichs-
Versammlung zu Regensburg,

des Kayserlichen Reichs-Hof-Raths,

und

des Kayserl. Reichs-Cammer-Gerichts zu Wehlar,
enthalten.

Mit E. Hochedlen und Hochweisen Raths Bewilligung.

Bremen,

bey Diederich Meier, des löbl. Gymn. Buchdrucker.

1741
1741

Dennach auf der Wittwe Janien
geziemendes Ansuchen beliebt wor-
den, derselben zu verstaten, daß sie ei-
nen so genannten Staats-Calender
zum Druck befördern und debittiren möge;
So ist darüber gegenwärtige Resolution
und Bewilligung ausgefertigt.

Conclusum BREMÆ in Pleno
d. 10. Aug. 1740.

H. G. SCHUMACHER, Dr.



SERIES IMPERATORUM CHRONOLOGICA.

Sec. IX.	Periodus Carolingica.		Periodus Austriaco-Luxemburgica.
800	CAROLUS I. <i>Magn.</i>		
14	Ludovicus I. <i>Pius.</i>	1273	Rudolph. I. <i>Habsburg</i>
40	Lotharius	92	Adolphus <i>Nassovius</i>
55	Ludovicus II.	98	Albertus I. <i>Austriacus</i>
75	Carolus II. <i>Calvus.</i>		
78	Ludovicus III <i>Balbus,</i>	Sec. XIV.	
80	Carolus III. <i>Crassus.</i>	1308	Henric. VII. <i>Luxemb.</i>
87	Arnulphus.	14	Ludovicus V. <i>Bavar.</i>
99	Ludovicus IV. <i>Infans</i>	47	Carolus IV.
		78	Wenceslaus.
Sec. X.	Periodus Saxonica.	Sec. XV.	
912	Conradus I. <i>Francus.</i>	1400	Rupertus <i>Palatinus.</i>
19	Henricus I. <i>Auceps.</i>	10	Sigismundus.
36	Otto I. <i>Magnus</i>		
73	Otto II.		Periodus Austriaca.
83	Otto III.	38	Albertus II. <i>Austriac.</i>
		40	Fridericus III.
Sec. XI.	Periodus Francica.	93	Maximilianus I.
1001	Henricus II. <i>Sanctus.</i>		
24	Conradus II. <i>Salicus.</i>	Sec. XVI.	
39	Henricus III. <i>Niger.</i>	1519	Carolus V.
56	Henricus IV.	59	Ferdinandus I.
		64	Maximilianus II.
Sec. XII.		76	Rudolphus II.
1106	Henricus V.	S. XVII.	
27	Lotharius, <i>Saxo.</i>	1612	Matthias.
		19	Ferdinandus II.
	Periodus Suevica.	37	Ferdinandus III.
38	Conradus III. <i>Suevus.</i>	58	Leopoldus. I.
52	Frideric. I. <i>Barbarossa.</i>		
90	Henricus VI. <i>Asper.</i>	S. XVIII.	
98	Philippus.	1705	Iosephus I.
		11	Carolus VI.
Sec. XIII.		42	Carolus VII. <i>Bavarus.</i>
1208	Otto IV.	45	Franciscus I. <i>Lothar.</i>
12	Fridericus II.	65	Iosephus II.
50	Conradus IV.	90	Leopoldus II.
54	Wilhelmus	92	FRANCISCUS II.
57	Richardus		

Jahrskennzeichen.

Im Neu-Greg. Calendar.		Im Alt-Julian. Calendar
11	Göldene Zahl	11
13	Sonnen Circul	13
14	Römer Zinszahl	14
XX	Epacten	I
CB.	Sonntagsbuchstabe	FE.

Die vier Jahreszeiten.

Der Winter nahm im vorigen Jahr den 21 Dec. seinen Anfang.

Der Frühling fängt in diesem Jahr an den 19 März.

Der Sommer tritt ein den 20 Junius.

Der Herbst den 22 September.

Erklärung der Charactere.

Die 12 Himmels- Zeichen.	Die Planeten.	Mond-Wechsel.
Widder ♈	Uranus ♂	Neu-Mond ●
Stier ♉	Saturnus ♄	Erste Viertel ☾
Zwilling ♊	Jupiter ♃	Voll-Mond ☽
Krebs ♋	Mars ♂	Letzte Viertel ☾
Löw ♌	Venus ♀	Uhr. 11.
Jungfrau ♍	Mercurius ☿	Minuten. min.
Wage ♎	Sol ☉	Biertel-Uhr. B.
Scorpion ♏	Luna ☾	
Schütz ♐		
Steinbock ♑	Die Aspecten.	
Wasserman ♒	Conjunctio ♂	
Fisch ♓	Oppositio ♀	



JANUARIUS

	☾	☉	☽	☿	♁	♂
	lauf	und	Aufg.	Unterg.	schein	
		Abſpecten.	u. M.	u. M.	u. B.	
1 Freit. Neujahr	☽	Letzte Viert.	8 17	3 43	11 3	
2 Sonn. Abel, Seth	☽	1 u. 36 m. M.	8 16	3 44	morg	
V. der Flucht Christi,		Ev. Matt. 2.	Tag	7 ft.	28 m	
3 Sont. n. Neujahr	☼		8 10	3 44	1 0	
4 Mont. Methusalem	☼	♂♂♂	8 15	3 45	2 0	
5 Dienſt. Eimeon	☼		8 14	3 46	3 1	
6 Mitw. S. 3 Kön.	☼	♂ in Apog.	8 13	3 47	4 1	
Monatl. Ver. Tag						
7 Donn. Julianus	☼		8 12	3 48	5 2	
8 Freit. Erhardus	☼		8 11	3 49	6 2	
9 Sonn. Beatus	☼	♂♂♂	8 10	3 50	7 1	
Jesus 12 Jahr alt,		Ev. Luc. 2.	Tag	7 ft.	42 m	
10 Sont. 1 Epiphani.	☼	6ll. 39m. M.	8 9	3 51	Unt.	
Paul. Einſiedl.	☼	☉				
11 Mont. Hyginus	☼	Neu-Mond	8 8	3 52	Ab.	
12 Dienſt. Remholdus.	☼	unſ. ☉ Finſt.	8 7	3 53	6 1	
13 Mitw. Hilarius	☼	♂♂♀	8 6	3 54	7 2	
14 Donn. Felix	☼	♀ gr. Ebr.	8 5	3 55	8 3	
15 Freit. Maurus	☼		8 3	3 57	10 0	
16 Sonn. Marcellus	☼	♂ gr. Ebr.	8 2	3 58	11 1	
Hochzeit zu Cana,		Ev. Joh. 2.	Tag	7 ft.	58 m	
17 Sont. 2 Epiphani.	☼	6 u. 3 m. M.	8 1	3 59	morg	
Antonius	☼	Derſt. Viert.				
18 Mont. Priſca	☼		8 0	4 0 0	3	
19 Dienſt. Sara	☼	♂♀♀	7 58	4 2 2	0	
20 Mitw. Fab. Sebaſt	☼	☉ in 6ll. 16m. M.	7 57	4 3 3	1	
21 Donn. Agnes	☼	♂ in Perig.	7 55	4 5 4	3	
22 Freit. Vincentius	☼		7 54	4 6 6	0	
23 Sonn. Emerentia	☼	♀ 4 Zoll weſt. erl.	7 52	4 8 7	0	
V. Weinberg Christi,		Ev. Matt. 20.	Tag	8 ft.	18 m	
24 Sont. Septuag.	☼	10ll. 43m. M.	7 51	4 9	Aufg	
25 Mont. Paul. Vef.	☼	☉ Vollmond	7 49	4 11	Ab.	
26 Dienſt. Polycarpus	☼	♂♂♂	7 48	4 12	7 0	
27 Mitw. Chryſoſtom.	☼		7 46	4 14	8 0	
28 Donn. Carolus	☼		7 44	4 16	9 2	
29 Freit. Samuel	☼	♂ gr. Mbr.	7 42	4 18	10 2	
30 Sonn. Udelgunda	☼		7 40	4 20	11 3	
Vom Säemann,		Ev. Luc 8.	Tag	8 ft.	42 m	
31 Sont. Sexageſim.	☼	9ll. 36 m. M.	7 39	4 21	morg	
		Letzt. Viertel.				

Gregor
JANU.

17

1 Neu
2 Mac

Ev. M

3 CS.

4 Titus

5 Teles

6 S. 3

7 Julid

8 E. v.

9 Mar

Ev. L

10 C.

11 Ho

12 Ein

13 Leon

14 Hil

15 Pau

16 Ma

Ev. J

17 C2

18 Ad

19 Cam

20 Sab

21 Agn

22 Vin

23 Em

Ev. M

24 CS

25 Pa

26 Vol

27 Ch

28 Ca

29 Ba

30 Ma

Ev. I

31 CS

Gregorianischer JANUARIUS 1796.	Julianischer DECEMBER 1795	Jüdischer T E B H E S 5556.	Römischer DECEMBER MMDXLVIII.
1 Neujahr	21 Thom. Ap.	20	XII
2 Macarius M.	22 Beata	21 Schabb. 13	XI
Ev. Matt. 2.	Joh. 1.	2 Mos. 1, 1.	Hebdom. LII.
3 C S. n. Neuj	23 G 4 Advent	22	X
4 Titus Bisch.	24 Adam Ev	23 T. 4 U. 17.	IX
5 Telesphorus	25 Christtag	24	VIII
6 H. 3 Kön.	26 Stephan.	25	VII
7 Julianus	27 Joh. Ev.	26	VI
8 Severinus	28 Kindertag	27	V
9 Marciana	29 Noab	28 Schabb. 14.	IV
Ev. Luc. 2.	Luc. 2.	2 Mos. 6, 1.	Hebdom. I.
10 C 1 Epiph.	30 C S. n. C. G.	29	III
11 Hyginus	31 Sylvester	1 SCHEBH.	Pridie
12 Ernestus B.	1 Neuj. 1796.	2	Calend. Jan.
13 Leoncius B.	2 Abel, Seth	3	IV
14 Hilarus B.	3 Enoch	4	III
15 Pauli Eins.	4 Mathusalem	5	Pridie
16 Marcellus	5 Simeon	6 Schabb. 15.	NONÆ
Ev. Joh. 2.	Matt. 2.	2 Mos. 9, 1.	Hebdom. II.
17 C 2 Epiph. Antonius	6 E H. 3 Kön.	7	VIII
18 Röm. St.	7 Julianus	8	VII
19 Canarus fön.	8 Erhardus	9	VI
20 Sab. Seb.	9 Beatus	10	V
21 Agnes Jft.	10 Paul. Eins.	11	IV
22 Vincentius	11 Hyginus	12	III
23 Emerentia	12 Reinholdus	13 Schabb. 16.	Pridie
Ev. Matt. 20.	Luc. 2.	2 Mos. 13, 17.	Hebdom. III.
24 C Septuag.	13 E 1 Epiph.	14	IDUS
25 Paul. Bek.	14 Felix	15 Freudent.	XIX
26 Polycarpus	15 Maurus	16	XVIII
27 Chrysostom.	16 Marcellus	17	XVII
28 Carol. M.	17 Antonius	18	XVI
29 Valerius	18 Prisca	19	XV
30 Martina	19 Sara	20 Schabb. 17.	XIV
Ev. Luc. 8.	Joh. 2.	2 Mos. 18, 1.	Hebdom. IV.
31 C Sexages.	20 E 2 Epiph. Sab. Seb.	21	XIII

FEBRUARIUS	D lauf	Mond: Wechsel und Abspecten	☉ Aufg. u. W.	☉ Unters u. W.	D schein u. W.
1 Mont. Brigitta		♂ D ♂	7 37	4 23	I 0
2 Dienst. Mar. Rein.		D in Apog.	7 36	4 24	2 0
3 Mitw. Blasius Monatl. Ber: Tag.			7 34	4 26	3 0
4 Donn. Veronica			7 32	4 28	4 0
5 Freit. Agatha			7 30	4 30	5 0
6 Sonn. Dorothea			7 28	4 32	6 0
<hr/>					
V. Leiden Christi,		Ev. Luc. 18.	Tag	9 st.	8 m.
7 Sont. Quinquag.		☉ Neu-Mond	7 26	4 34	6 3
8 Mont. Salomon		☉ 11 u. 34 m. U.	7 24	4 37	Unt.
9 Dienst. Fastnacht		♂ 4 ☉	7 22	4 39	Ab.
10 Mitw. Aschermittw.			7 20	4 41	6 2
11 Donn. Euprosina		♂ D ♀	7 18	4 43	7 3
12 Freit. Eulalia		D gr. Ebr.	7 16	4 45	9 0
13 Sonn. Benignus			7 14	4 47	10 2
<hr/>					
V. der Versuchung,		Ev. Matt. 4.	Tag	9 st.	38 m.
14 Sont. Invocavit Valentinus			7 12	4 49	11 3
15 Mont. Faustinus		♀ mittl. Entf. ☉	7 10	4 51	morg
16 Dienst. Juliana		☉ 2 u. 9 m. W.	7 8	4 53	I 0
17 Mitw. Quatemb.		☉ Erst. Viertel	7 6	4 55	2 1
18 Donn. Concordia		♂ D h D in Per.	7 4	4 57	3 2
19 Freit. Susanna		☉ in X 9 u. 2 m. a.	7 2	4 59	4 3
20 Sonn. Eucharis			7 0	5 1	5 3
<hr/>					
V. Cananais. Weibe,		Ev. Matt. 15.	Tag	10 st.	6 m.
21 Sont. Remisc.		☉ Voll-Mond	6 58	5 3	6 1
22 Mont. Petri St.		☉ 1 u. 36 m. U.	6 56	5 5	Aufg
23 Dienst. Sereuus			6 54	5 7	Ab.
24 Mitw. Schalltag		♂ ♂ ☉	6 52	5 9	7 0
25 Donn. Matthias		D gr. Nbr.	6 50	5 11	8 1
26 Freyt. Victoria			6 48	5 13	9 2
27 Sonn. Nestorius			6 46	5 15	10 2
<hr/>					
V. Bess u. Stumm.		Ev. Luc. II.	Tag	10 st.	34 m.
28 Sont. Oculi			6 44	5 17	11 3
29 Mont. Justus		♀ 10 3. westl. verl.	6 42	5 19	morg

Grego
FEB
II
1 Fe
2 Ma
3 Bl
4 Be
5 Ag
6 DoEv. I
7 C
8 Jo
9 Sa
10 M
11 E
12 E
13 BEv.
14 C
15 S
16 Ju
17 C
18 E
19 C
20 CEv. I
21 C
22 P
23 C
24 C
25 V
26 V
27 VEv.
28
29 V

Gregorianischer FEBRUAR. 1796.	Julianischer JANUARIUS 1796.	Jüdischer SCHEBHAT 5556.	Römischer JANUARIUS MMDXLIX.
1 Ignatius	21 Agnes	22	XII
2 Mar. Rein.	22 Vincentius	23	XI
3 Blasius	23 Emerentia	24	X
4 Veronica	24 Timotheus	25	IX
5 Agatha Jfr.	25 Paul Betf.	26	VIII
6 Dorothea	26 Polycarpus	27 Schabb. 18.	VII
Ev. Luc. 18.	Matth. 8.	2 Mos. 21, 1.	Hebdom. V.
7 C Quing. Romualdus	27 F ₃ Epiphau.	28	VI
8 Joh d Mat.	28 Carolus	29	V
9 Fastnacht	29 Samuel	30	IV
10 Aseherm.	30 Adalgunda	1 ADAR	III
11 Calocerius	31 Virgilius	2	Pridie
12 Eulalia	1 Brigitta	3	Cal. Februar.
13 Benignus	2 Mar. Rein.	4 Schabb. 19.	IV
Ev. Matt. 4.	Matt. 8.	2 Mos. 25, 1.	Hebdom. VI.
14 C Invocav. Valentin	3 F ₄ Epiphau.	5	III
15 Faustinus	4 Veronica	6	Pridie
16 Juliana Jfr.	5 Agatha	7	NONÆ
17 Quatemb.	6 Dorothea	8	VIII
18 Simeon B.	7 Richard	9	VII
19 Gabinus	8 Salomon	10	VI
20 Eleutherius	9 Apollonia	11 Schabb. 20.	V
Ev. Matt. 15.	Matt. 13.	2 Mos. 27, 20.	Hebd. VII.
21 C Remin.	10 F ₅ Epiphau.	12	IV
22 Pet. Stulf.	11 Euphrosina	13	III
23 Severus	12 Eulalia	14 klein Purim	Pridie
24 Schalltag	13 Benignus	15	IDUS
25 Mathias	14 Valentin.	16	XVI
26 Victorius	15 Faustinus	17	XV
27 Nestorius	16 Juliana	18 Schabb. 21.	XIV
Ev. Luc. II.	Matt. 20.	2 Mos. 30, II.	Hebd. VIII.
28 B Oculi	17 F Septuag.	19	XIII
29 Romanus A.	18 Concordia	20	XII

MARTIUS

	lauf	Mond - Wechsel und Aspecten.	Ufsg. u. W.	Untere u. W.	U scheit u. B.
1 Dienst Albinius	☿	6 U. 42 m. U.	6 40	5 21	1 0
2 Mittw. Misfaffen Monatl. Ber. Tag.	♄	6 U. 42 m. U. Letztes Viert.	6 38	5 23	2 0
3 Donn. Kunigunda	♃	6 U. 42 m. U. Din Apog. ♂ ♃	6 36	5 25	3 0
4 Freit. Mercurius	☿		6 34	5 27	4 0
5 Sonn. Fr. drich	♁		6 31	5 30	4 3
Von 5000 Mann.		Ev. Joh. 6.	Tag	11st.	4 m.
6 Sont. Latare Gottfried	♁		6 29	5 32	5 2
7 Mont. Perpetua	♁	♂ ♃	6 26	5 35	6 0
8 Dienst. Erytanus	♁	♂ ♃	6 24	5 37	6 3
9 Mittw. Nathan	♁	♂ ♃	6 22	5 39	Unt.
10 Donn. Michans	♁	♂ ♃	6 20	5 41	Ab.
11 Freit. Constantius	♁	♂ ♃	6 18	5 43	8 1
12 Sonn. Gregorius	♁	♂ ♃	6 16	5 45	9 2
Jesu Steinigung		Ev. Joh. 8.	Tag	11st.	34 m
13 Sont. Judica	♁		6 14	5 47	11 0
14 Mont. Zacharias	♁	♂ ♃	6 12	5 49	12 0
15 Dienst. Longinus	♁	♂ ♃	6 10	5 51	morg
16 Mittw. Gabriel	♁	♂ ♃	6 8	5 53	1 3
17 Donn. Gerdrut	♁	♂ ♃	6 6	5 55	2 3
18 Freit. Anselmus	♁	♂ ♃	6 4	5 57	3 3
19 Sonn. Josephus	♁	♂ ♃	6 2	5 59	4 2
Einzug Christi		Ev. Matt. 21.	Tag	12st.	2 m.
20 Sont. Palmarum	♁		6 0	6 1	5 0
21 Mont. Benedictus	♁	♂ ♃	5 58	6 3	5 2
22 Dienst. Raphael	♁	♂ ♃	5 56	6 5	5 3
23 Mittw. Theodoricus	♁	♂ ♃	5 54	6 7	Ufsg.
24 Donn. Grindon.	♁	♂ ♃	5 51	6 10	Ab.
25 Freit. Stillfreitag Marie Verkündia	♁	♂ ♃	5 49	6 12	8 2
26 Sonn. Ruhetag	♁	♂ ♃	5 47	6 14	9 3
Auferstehung Christi		Ev. Marc. 16.	Tag	12st.	32 m
27 Sont. Ostern	♁	♂ ♃	5 45	6 16	10 3
28 Mont. Ostern	♁	♂ ♃	5 43	6 18	11 3
29 Dienst. Ostern	♁	♂ ♃	5 41	6 20	morg
30 Mittw. Adonias	♁	♂ ♃	5 39	6 22	0 3
31 Donn. Derlaus	♁	♂ ♃	5 37	6 24	2 0

Grego
MA1 Alb
2 M
3 Ru
4 Ka
5 FriEv.
6 B7 Th
8 Jo
9 Fr
10 4
11 E
12 G

Ev.

13 E
14 W
15 E
16 S
17 C
18 A
19 S

Ev.

20 E
21 A
22 L
23 S
24 C
25 E

Ev.

27 L
28 C
29 C
30
31

Gregorianischer MARTIUS 1796.	Julianischer FEBRUAR. 1796.	Jüdischer ADAR 5556.	Römischer FEBRUAR. MMDXLIX.
1 Albinus	19 Eufanna	21	XI
2 Nittfasten	20 Eucharis	22	X
3 Kunigunda	21 Esaias	23	IX
4 Kasimirus	22 Petri St.	24	VIII
5 Friedericus	23 Serenus	25 Schabb. 22.	VII
Ev. Joh. 6.	Luc. 8.	2 Mos. 35, 1.	Hebdom. IX.
6 B Lactare	24 E Sexages. Schalttag	26	VI Biffextil.
7 Th v. Aquina	25 Matthias	27	VI
8 Joh. de Dev	26 Victoria	28	V
9 Francisca	27 Nestorius	29	IV
10 40 Märtyrer	28 Leander	30	III
11 Euphrosina	29 Justus	1 VEADAR	Pridie
12 Gregorius	1 Albinus	2 Schabb. 23.	Calend. Martii
Ev. Joh. 8.	Luc. 18.	2 Mos. 38, 21.	Hebdom. X.
13 B Judica	2 E Quinq.	3	VI
14 Mathyda K.	3 Kunigunda	4	V
15 Longinus	4 Adrianus Fastnacht	5	IV
16 Heribertus	5 Mcherm.	6	III
17 Gerdrut	6 Gottfried	7	Pridie
18 Alexander	7 Verpetia	8	NONÆ
19 Josephus	8 Cyrianus	9 Schabb. 24.	VII
Ev. Matt. 21.	Matt. 4.	3 Mos. 1, 1.	Hebdom. XI.
20 B Palmar.	9 E Quadrag.	10	VII
21 Benedict.	10 Michäus	11	VI
22 Detavia	11 Constantin.	12	V
23 Fidelis	12 Quatemb. Gregorius	13 Fast. Esther	IV
24 Gründonn	13 Ernestus	14 Pur. od. 4.	III
25 Stillfreyt. Mar. Verk.	14 Zacharias	15 Susch. Pur.	Pridie
26 Rubetag	15 Bonainus	16 Schabb. 25.	IDUS
Ev. Marc. 16.	Matt. 15.	3 Mos. 6, 8.	Hebd. XII.
27 B Ostersf.	16 E Reminisf.	17	XVII
28 Ostermont	17 Gerdrut	18	XVI
29 Osterdienst	18 Anshelm.	19	XV
30 Quirinus	19 Josephus	20	XIV
31 Babina	20 Matrona	21	XIII

APRILIS.	☾ lauf	☾ Mond Wechsel und Abspecten.	☉ Aufg. u. M.	☉ Unterg. u. M.	☽ schein u. B.
1 Freit. Theodora	☾		5 35	6 26	2 3
2 Sonn. Mar. Egypt.	☾		5 33	6 28	3 2
V. verschl. Thür,					
3 Sont. <i>Quasimod.</i>	☾	Ev. Joh. 20.	Tag	13st.	om.
4 Mont. Ambrosius	☾	♂ ♀	5 31	6 30	4 0
5 Diast. Maximus	☾	♀ beim 7 Gestirn	5 28	6 33	4 2
6 Mittw. Eölesinus	☾	♂ gr. Nbr.	5 26	6 35	5 0
Monatl. Bet. Tag.					
7 Donn. Alon	☾	☾	5 24	6 37	5 1
8 Freit. Liborius	☾	☾	5 22	6 39	5 2
9 Sonn. Bogislans	☾	☾	5 20	6 41	Unt.
Dom guten Hirten,					
10 Sont. <i>Mif. Dom.</i>	☾	Ev. Joh. 10.	Tag	13st.	30m
11 Mont. Ezechiel	☾	♀ in ☉ nahe	5 10	6 45	10 1
12 Dienst. Daniel	☾	♂ in Perig.	5 14	6 47	11 2
13 Mittw. Justinus	☾	☾	5 12	6 49	morg
14 Donn. Tiburtus	☾	☾	5 10	6 51	0 3
15 Freit. Olympia	☾	☾	5 8	6 53	1 3
16 Sonn. Carisus	☾	☾	5 6	6 55	2 2
Ueber ein Kleines,					
17 Sont. <i>Jubilate</i>	☾	Ev. Joh. 16.	Tag	13st.	58m
18 Mont. Valerianus	☾	♂ ♀	5 2	6 59	3 3
19 Dienst. Simon	☾	♂ ♀ h	5 0	7 1	4 1
20 Mittw. Sulpitius	☾	♂ in ♀ 9u. 59m. M.	4 58	7 3	4 2
21 Donn. Adolarius	☾	♂ gr. Nbr.	4 56	7 5	4 3
22 Freit. Cajus	☾	☾	4 54	7 7	5 0
23 Sonn. Georgius	☾	☾	4 53	7 8	Aug
Christi Hingang,					
24 Sont. <i>Cantate</i> Albertus	☾	Ev. Joh. 16.	Tag	14st.	24m
25 Mont. Marc. Ev.	☾	♂ in ♀ ferne	4 47	7 14	10 3
26 Dienst. Ezechias	☾	♂ ♀	4 45	7 16	11 3
27 Mittw. Anastasius	☾		4 43	7 18	morg
28 Donn. Vitalis	☾		4 41	7 20	0 3
29 Freit. Heimund	☾	☾	4 39	7 22	1 2
30 Sonn. Crastus	☾	☾	4 37	7 24	2 1

Gregorianischer APRILIS 1796.	Fulianischer MARTIUS 1796.	Jüdischer VEADAR 5556.	Römischer MARTIUS MMDXLIX.
1 Valerianus	21 Benedictus	22	XII
2 Franc. de P.	22 Raphael	23 Schabb. 26.	XI
Ev. Joh. 20.	Luc. 11.	3 Mos. 9, 1.	Hebd. XIII.
3 B Quasim.	23 E Oculi	24	X
4 Isidor	24 Casimirus	25	IX
5 Hadrianus	25 M. Verk.	26	VIII
6 Kistus P. bst	26 Misfaßen	27 Tek. 12U. M.	VII
7 Egeleppus	27 Rupertus	28	VI
8 Dionysius B.	28 Gideon	29	V
9 Maria Leop.	29 Eustachius	1 NISAN	IV
Ev. Joh. 10.	Joh. 6.	3 Mos. 12, 1.	Heb. XIV.
10 B Mis. D.	30 E Lazaræ	2	III
11 Leo Magn. P.	31 Detlaus	3	Pridie
12 Zeno Bisch.	1 Theodora	4	Cal. Aprilis
13 Hermena	2 Mar. Egypt.	5	IV
14 Tiburtius	3 Ferdinand	6	III
15 Anastasius	4 Ambrosius	7	Pridie
16 Carisius	5 Maximus	8 Groß Sch.	NONÆ
Ev. Joh. 16.	Joh. 8.	3 Mos. 14, 1.	Hebd. XV.
17 B Jubilate	6 E Judica	9	VIII
18 Apollonius	7 Aaron	10	VII
19 Wernerus	8 Liborius	11	VI
20 Victor	9 Bogislans	12	V
21 Adolarius	10 Daniel	13	IV
22 Sothe P.	11 Ezechiel	14	III
23 Georgius	12 Julius	15 Pefach Ost.	Pridie
Ev. Joh. 16.	Matth. 21.	2 Mos. 12, 1.	Hebd. XVI.
24 B Cantate	13 E Palmar.	16 Zweit. Sest	IDUS
25 Marc. Ev.	14 Tiburtius	17	XVIII
26 Eleus	15 Olympia	18	XVII
27 Tertullian.	16 Carisius	19	XVI
28 Vital. Märt.	17 Gründonn	20	XV
29 Petr. M.	18 Stillfreyt.	21 Sieb. Sest	XIV
30 Catharina	19 Rubetag	22 Osterf. E.	XIII

MAJUS

	D lauf	Mond-Wechsel und Aspecten.	☉		D schein. u. B
			Aufg. u. W.	Unters u. W.	
Wahre Verkunst,		Ev. Joh. 16.	Tag	14st.	52m
1 Sont. Rogate Phil. Jacobi	☾		4 35	7 26	2 2
2 Mont. Sigismund	☾	♂ D ♀	4 33	7 28	3 0
3 Dienst. † Erfindung	☾	♀ gr. Mbr.	4 31	7 30	3 2
4 Mitw. Florianus Monatl. Ber: Tag.	☾	♂ gr. Ebr.	4 29	7 32	3 3
5 Donn. Him. Chr.	☾	♂ D ♀	4 27	7 34	4 0
6 Freit. Aggäus	☾	☾ Neumond	4 26	7 35	4 2
7 Sonn. Domicilla	☾	☾ 9 u. 21 m. W.	4 24	6 37	Unt.
Vom Tröster,		Ev. Joh. 15. 16.	Tag	15st	18m
8 Sont. Exaudi	☾		4 22	7 39	Ab.
9 Mont. Hermis	☾	♂ in Perig ♂ D ♀	4 21	7 40	10 2
10 Dienst. Gordian	☾		4 19	7 42	11 3
11 Mitw. Pancratius	☾		4 17	7 44	morg
12 Donn. Liberatus	☾		4 16	7 45	0 3
13 Freit. Servatius	☾	Derste Viert.	4 14	7 47	1 2
14 Sonn. Christianus	☾	oll. 38m. W.	4 13	7 48	1 3
Vom heiligen Geist		Ev. Joh 14.	Tag	15st.	40m
15 Sont. Pfingsten Sophia	☾	Die nächtl Däm merung geht an	4 11	7 50	2 1
16 Mont. Pfingsten	☾		4 10	7 51	2 2
17 Dienst. Pfingsten	☾	♂ gr. Mbr.	4 8	7 53	3 0
18 Mitw. Quatemb.	☾		4 7	7 54	3 1
19 Donn. Potentia	☾		4 6	7 55	3 2
20 Freit. Athanasius	☾	☾ Voll-Mond	4 4	7 57	3 3
21 Sonn. Prudentia	☾	7 u. 18 m. W.	4 3	7 58	Aufg
Jesus u. Nicodemus		Ev. Joh. 3.	Tag	15st.	58m
22 Sont. Dom. Trin. Helena	☾		4 2	7 59	Ab.
23 Mont. Diedrich	☾	♂ in Apog.	4 0	8 1	9 3
24 Dienst. Esther	☾	♂ D ♂	3 59	8 2	10 3
25 Mitw. Urbanus	☾		3 57	8 4	11 2
26 Donn. Frohnleichn.	☾	♀ 6 Zoll weisl. erl.	3 56	8 5	11 3
27 Freit. Ludolphus	☾		3 55	8 6	morg
28 Sonn. Wilhelm	☾		3 54	8 7	0 3
Vom reichen Mann,		Ev. Luc. 16.	Tag	16st.	16m
29 Sont. † Trinit.	☾	oll. 12 m. W.	3 53	8 8	1 0
30 Mont. Wigandus	☾	☾ Erst. Viertel	3 52	8 9	1 2
31 Dienst. Petronella	☾	♂ gr. Ebr.	3 51	8 10	1 3

Grea
M

Ev. J

1 B

p

2 Alb

3 †

4 M

5 Sin

6 Joh

7 Et

Ev Jo

8 B

m

9 Gre

10 An

11 M

12 M

13 S

14 B

Ev.

15 B

16 P

17 P

18 Q

19 P

20 B

21 Co

Ev. M

22 B

23 D

24 B

25 U

26 S

27 M

28 B

Ev. I

29 B

30 S

31 W

Gregorianischer MAJUS 1796.	Julianischer APRILIS 1796.	Jüdycher NISAN 5556.	Römischer APRILIS MMDXLIX.
Ev. Joh. 16. 1 B Rogate Phil. Jac. 2 Athanasius 3 † Erfind. 4 Monica 5 Sim. Chr. 6 Joh. W. R. 7 Stanisl. M.	Marc. 16. 20 Ostersfont 21 Ostermont 22 Ostersdienst 23 Georgius 24 Albertus 25 Mac. Ev. 26 Ezechias	Hohelied Sal. 23 24 25 26 27 28 29 Schabb. 31.	Hebd. XVII. XII XI X IX VIII VII VI
Ev. Joh. 15. 16 8 B Exaudi Michael Erf. 9 Gregor. Naz. 10 Anronius B. 11 Mamertus 12 Nereus 13 Servatius 14 Bonifacius	Joh. 20. 27 E Quasim. 28 Vitalis 29 Reinmund. 30 Erasmus 1 Phil. Jac. 2 Sigismund. 3 † Erfindung	3 Mos. 16, 1. 30 1 I I A R 2 3 4 5 6 Schabb. 32.	He. XVIII. V IV III Pridie Cal. Maii VI V
Ev. Joh. 14. 15 B Pfingstf. 16 Pfingstf. Joh. Nep. 17 Pfingstf. 18 Quatemb 19 Petrus Edl. 20 Bernardin. 21 Constant M.	Joh. 10. 4 E Miseric. 5 Gotthardus 6 Aggäus 7 Domicilla 8 Stanislaus 9 Hermes 10 Gordian	3 Mos. 19, 1. 7 8 Fast. 2. 9 10 11 Fasten 5. 12 13 Schabb. 33.	Hebd. XIX. IV III Pridie NONÆ VIII VII VI
Ev. Matt. 28. 22 B S. n. Pf. 23 Desiderius 24 Zöllus M. 25 Urban P. 26 Srohnf. 27 Mar. M. 28 Wilhelmus	Joh. 16. 11 E Jubilate 12 Liberatus 13 Servotius 14 Christianus 15 Sophia 16 Peregrinus 17 Jodocus	3 Mos. 21, 1. 14 15 Fasten 2. 16 17 18 Lagbeomer 19 20 Schabb. 34.	Hebd. XX. V IV III Pridie IDUS XVII XVI
Ev. Luc. 14. 29 B 2p. Pfing. 30 Felix Pabji 31 Petronella	Joh. 16. 18 E Cantate 19 Potentia 20 Athanasius	3 Mos. 25, 1. 21 22 23	Hebd. XXI. XV XIV XIII

JUNIUS		☾	☉	☉	☾	
		lauf	Mond-Wechsel und Aspecten.	Aufg. u. M.	Unters u. M.	schein u. B.
1	Mittw. Nicodemus	☾		3 50	8 11	2 0
2	Donn. Gottschalk	☾		3 49	8 12	2 2
3	Freit. Erasmus	☾		3 48	8 13	2 3
4	Sonn. Darius	☾		3 47	8 13	3 1
V. grossen Abendm.						
5	Sont. 2 Trinit.	☾	Ev. Luc. 14.	Tag	16st.	28m
6	Mont. Artemius	☾	☉ all. 40 m. U.	3 46	8 14	Unt.
7	Dienst. Lucretia	☾	☾ Neu-Mond	3 45	8 15	Ab.
8	Mittw. Medardus	☾	☾ in Perig. ☽ ☾	3 45	8 15	10 2
	Monatl. Ver-Tag.	☾	♀ in mitl. Entf. ☉	3 44	8 16	11 1
9	Donn. Barnimus	☾	☽ ☾ ☉	3 43	8 17	11 3
10	Freit. Flavius	☾	☽ ☾ ☽	3 42	8 18	morg
11	Sonn. Barnabas	☾	☽ ☾ ☽	3 42	8 18	0 2
v. Verloren. Schaaf.						
12	Sont. 3 Trinit.	☾	Ev. Luc. 15.	Tag	16st.	38m
13	Mont. Tobias	☾	☾ toll. 6m. M.	3 41	8 19	0 3
14	Dienst. Tobias	☾	☾ Erst. Viertel	3 41	8 19	1 0
15	Mittw. Vitus	☾	☾ gr. Mbr.	3 40	8 20	1 2
16	Donn. Justina	☾	☽ ☽ ☉	3 40	8 20	1 3
17	Freit. Nicolaus	☾		3 40	8 20	2 0
18	Sonn. Homerus	☾		3 39	8 21	2 1
				3 39	8 21	2 2
Seyd barmherzig,						
19	Sont. 4 Trinit.	☾	Ev. Luc. 6.	Tag	16st.	42m
20	Mont. Helia	☾	☉ Voll-Mond	3 39	8 21	3 0
21	Dienst. Nabel	☾	☉ toll. 48m. M.	3 39	8 21	Aufg
22	Mittw. Uchatius	☾	☉ in S. L.	3 39	8 21	Ab.
23	Donn. Basilius	☾	☾ Tag Somm. U.	3 39	8 21	10 0
24	Freit. Joh. Tauf.	☾	♀ 4 Boll westl. ecl.	3 39	8 21	10 2
25	Sonn. Febronia	☾		3 39	8 21	11 0
				3 39	8 21	11 2
V. Sischzug Petri,						
26	Sont. 5 Trinit.	☾	Ev. Luc. 5.	Tag	16st.	40m
27	Mont. 7 Schläfer	☾	☽ ☽	3 40	8 20	11 3
28	Dienst. Josua	☾	☾ Letzte Viertel	3 40	8 20	morg
29	Mittw. Petri Pauli	☾	☾ 8 u. 21 m. M.	3 40	8 20	0 1
30	Donn. Lucina	☾	☾ gr. Ebr.	3 41	8 19	0 2
			☉ in Aphel.	3 41	8 19	0 3

Gregor
JUN
171 Proce
2 Blan
3 Cleth
4 Opta

Ev. L

5 B 3p

6 Morb

7 Robe

8 Mede

9 Pelag

10 Geti

11 Bar

Ev. L

12 B 4p

13 Ant

14 Vaf

15 Witr

16 Aur

17 Gum

18 Ma

Ev. M

19 B 5p

20 Silu

21 Mo

22 Pau

23 Ed

24 Joh

25 Pro

Ev. M

26 B 6p

Jo

27 Sie

28 Leo

29 Pet

30 Pau

Gregorianischer JUNIUS 1796.	Julianischer MAJUS. 1796.	Jüdischer IJAR 5556.	Römischer MAJUS MMDXLIX.
1 Proculus	21 Prudentia	24	XII
2 Blandina	22 Helena	25	XI
3 Clethilda K.	23 Diederich	26	X
4 Optavus B.	24 Eilber	27 Schabb. 35.	IX
Ev. Luc. 15.	Luc. 16.	3 Mos. 26, 3.	Hebd. XXII.
5 B 3p Pfing	25 E Rogate Urbanus	28	VIII
6 Norbertus	26 Eduardus	29	VII
7 Robertus	27 Ludolphus	1 SIVAN	VI
8 Medardus	28 Wilhelm	2	V
9 Pelagia	29 Zimm Ch	3	IV
10 Getulius	30 Wigandus	4 Vorb. 3 Ges	III
11 Barnabas	31 Petionella	5 Schabb. 36	Pridie
Ev. Luc. 5.	Joh. 15. 16.	4 Mos. 1, 1.	Heb. XXIII.
12 B 4p Pfing	1 E Exaudi	6 Schebhüos Pfingsten	Cal. Junii
13 Ant v. Pad.	2 Gottschalk	7 Zweyt. Fest Gelezegeb.	IV
14 Basilius	3 Erasmus	8	III
15 Vitus	4 Darus	9	Pridie
16 Aurelianus	5 Bonifacius	10	NONÆ
17 Gundulphus	6 Arrenius	11	VIII
18 Marc M.	7 Lucretia	12 Schabb. 37	VII
Ev. Matt. 5.	Joh. 14.	4 Mos. 4, 21.	Heb. XXIV.
19 B 5p Pfing	8 E Pfingstf. Medardus	13	VI
20 Silverius V.	9 Pfingstm.	14	V
21 Aloys. G.	10 Pfingstd.	15	IV
22 Paulinus B.	11 Quatemb.	16	III
23 Edelbrut	12 Basilides	17	Pridie
24 Joh Täuf.	13 Tobias	18	IDUS
25 Prosper. B.	14 Valerius	19 Schabb. 38.	XVIII
Ev. Marc. 8.	Joh. 3.	4 Mos. 8, 1.	Hebd. XXV.
26 B 6p Pfing Joh. u p.	15 E Dom. Tr. Vitus	20	XVII
27 Sieb. Seb.	16 Justina	21	XVI
28 Leo II. Pabst	17 Alexander	22	XV
29 Pet. Pauli	18 Homerus	23	XIV
30 Pauli Ged.	19 Fronleichn.	24	XIII

JULIUS		☾ lauf	☾ Mond · Wechsel und Aspecten.	☉ Aufg. u. W.	☉ Unterg. u. W.	☽ schein u. W.	Gregorianiſch JULIUS 1796
1	Freit. Theobaldus	☿		3 42	8 18	1 0	Theobaldus
2	Sonn. N. Zeimſ.	☿		3 44	8 16	1 2	N. Zeimſ.
Phariſ. Gerechtigk.			Ev. Matt. 5.	Tag	16ft.	32m.	v. Matt.
3	Sont. 6 Trinit.	☿	☽ in Perig.	3 44	8 16	2 1	B 7p Pf
4	Mont. Viricus	☿	☉ 11 u. 35 m. U.	3 45	8 15	3 0	Udalricus
5	Dienſt. Demetrius	☿	☉ Neu Mond	3 45	8 14		Unt. Domiciu
6	Mittw. Hector Monatl. Ver. Tag.	☿	☉ ☽	3 46	8 13		Ab. Gaius Wilibald
7	Donn. Wilibald	☿	☽ ☽	3 47	8 12	10 1	Eliſab.
8	Freit. Kilianus	☿	☽ ☽	3 48	8 11	10 3	Cyryllus
9	Sonn. Cyrillus	☿		3 49	8 10	11 0	v. Luc.
Von 4000 Mann, 10 Sont. 7 Trinit. Sieben Brüder		☿	Ev. Marc. 8. ☽ gr. Mbr.	Tag	16ft.	18m.	B 8 p. P Sieben 2 I Pius
11	Mont. Eleonora	☿	☽	3 50	8 9	11 1	Joh G
12	Dienſt. Henricus	☿	☽	3 50	8 9	11 2	Margr
13	Mittw. Margretha	☿	☽	3 51	8 8	11 3	Bouave
14	Donn. Bonaventur	☿	☽	3 52	8 7	11 4	U. 5 Apoſt.
15	Freit. Apoſt. Th.	☿	☽	3 53	8 6	11 5	Eutatu
16	Sonn. Ruth	☿	☽ ☽	3 54	8 5	12 0	v. Luc.
V. falſchen Prophet			Ev. Matt. 7.	Tag	16ft.	4m.	B 9 p. P Simph
17	Sont. 8 Trinit.	☿	☽ in Apog.	3 57	8 2	1 0	Winc.
18	Mont. Roſina	☿	☽	3 58	8 1	2 0	Elias
19	Dienſt. Ruſſina	☿	☽ I Zoll weſt. erl.	4 0	7 59	3 0	Praxed
20	Mittw. Elias	☿	☽	4 1	7 58	4 0	M. M
21	Donn. Daniel	☿	☽ Voll-Mond	4 2	7 57	5 0	Ab. 3 Apellin
22	Freit. Mar. Magd.	☿	☽ in Q. Hundst.	4 3	7 56	6 0	v. Luc.
23	Sonn. Apollinar	☿	☽ Anfang.	4 5	7 54	7 0	Biop P
V. ungerecht. Haush.			Ev. Luc. 16.	Tag	15ft.	46m.	Jacob
24	Sont. 9 Trinit.	☿	☽	4 6	7 53	10 15	Anna
25	Mont. Jacobus	☿	☽ gr. Ebr.	4 7	7 52	10 26	Marth
26	Dienſt. Anna	☿	☽	4 9	7 50	11 0	Pantl
27	Mittw. Martha	☿	☽	4 10	7 49	11 08	Nazar
28	Donn. Panthaleon	☿	☽	4 12	7 47	11 29	Abdon
29	Freit. Beatry	☿	☽	4 13	7 46	12 0	v. Mar
30	Sonn. Abdon	☿	☽	4 15	7 44	12 0	Brip P Senati
Zerſtör. Jeruſalem			Ev. Luc. 19.	Tag	15ft.	24m.	Brip P Senati
31	Sont. 10 Trinit.	☿	☽ in Perig. ☽	4 17	7 42	0 2	

	Gregorianischer JULIUS 1796	Julianischer JUNIUS 1796.	Jüdischer SIVAN. 5556.	Römischer JUNIUS MMDXLIX.
18 16	I 0 I 2 Theobaldus N. Heimsf.	20 Sylvester 21 Nabel	25 26 Schabb. 39.	XII XI
st. 32m 16 2 15 3 14 Unt. 13 Ab.	Ev. Matt. 7. B 7p Pfingst Udairicus B. Domicus Estias Prop. Wilibald B.	Joh. 16. E 1 Trinit. Basilius Joh. Tauf. Feoronia Jeremias	4 Mos. 13, 2. 27 28 29 30 Tek. 7 1/2 U. V. 1 TAMUZ	Heb. XXVI. X IX VIII VII VI
12 10 11 10 10 11	I 10 I 3 C Elisab. Kön. Cyrillus Ev. Luc. 16.	27 7 Schläfer 28 Josua Luc. 14. E 2 Trinit.	2 3 Schabb. 40. 4 Mos. 16, 1. 4	V IV He. XXVII. III
st. 18m 9 11 9 11 8 11 7 10 5 0 3 1	mo B 8p Pfing I Sieben Brüd. I Pius Pabst II 2 Joh. Gualb. II 33 Margretha 4 Bonavent. 15 Apost. Th. 26 Eustatius Ev. Luc. 19. 7 B 9p Pfing	30 Lucina 1 Theobaldus 2 N. Heimsf. 3 Cornelius 4 Urbicus 5 Demetrius Luc. 15. E 3 Trinit.	5 6 7 8 9 10 Schabb. 41. 4 Mos. 19, 1. 11	Pridie Cal. Julii VI V IV III H. XXVIII. Pridie NON Æ
st. 4m 2 1 1 2 59 3 58 Aufz 57 Ab. 56 9 54 9	8 Simphorosa 9 Vinc. de P 10 Elias 91 Praxedes 2 N. Magd. 3 Apollinar Ev. Luc. 18. 4 B 10p Pfing	7 Wilibald 8 Bilian 9 Cyrillus 10 7 Brüder 11 Eleonora 12 Henricus Ev. Luc. 1. E 4 Trinit.	12 13 14 15 16 17 Schabb. 42. 4 Mos. 25, 10. 18 Fast. T. Æ.	VIII VII VI V IV Heb. XXIX. III
st. 46m 53 10 52 10 50 0 49 11 47 11 46 moro 44 0	15 Jacobus 26 Anna 37 Martha 08 Pantbal. 29 Nazarius Abdon. S. Ev. Marc. 7. B 11p Pfing	14 Bonaventur 15 Apost. Th. 16 Ruth 17 Merius 18 Rosina 19 Ruffina Luc. 5. E 5 Trinit.	19 20 21 22 23 24 Schabb. 43. 4 Mos. 30, 2. 25	Pridie IDUS XVII XVI XV XIV Hebd. XXX XIII
st. 24m 42 0	1 Ignatius	Elias	25	

AUGUSTUS		Mond-Wechsel lauf und Aspecten.	Aug. u. W.	Ungew. u. W.	Gregoriani- AUGUST 1796.
1	Mont. Petri Kettenf.	♂ D ♀	4 18	7 41	1
2	Dienst. Gervasius	♀ in Aphel.	4 20	7 39	2
3	Mittw. Cleasar Monatl. Ver. Tag.	♂ 7ll. 12m. W. Neu-Mond	4 22	7 37	3
4	Donn. Dominicus	♂ D ♀	4 24	7 35	4
5	Freit. Oswaldus	♂ D ♂ unt. ♂ ♀ ☉	4 25	7 34	5
6	Sonn. Sixtus	♂ D ♂	4 27	7 32	6
V. Pharis. u. Zöllner		Ev. Luc. 18.	Tag	15 st.	7
7	Sont. 11 Trinit.	Dgr. Rbr.	4 28	7 31	8
8	Mont. Cyracus	♂ D ♀	4 30	7 29	9
9	Dienst. Romanus	Erst. Viert. ☉ u. 43m. W.	4 32	7 27	10
10	Mittw. Laurentius	♂ D ♀	4 34	7 25	11
11	Donn. Hermannus	♂ D ♀	4 36	7 23	12
12	Freit. Clara	♂ D ♀	4 38	7 21	13
13	Sonn. Hilbertus	D in Apog. ♂ D ♂	4 40	7 19	14
V. Taub. u. Stumm		Ev. Marc. 7.	Tag	14 st.	15
14	Sont. 12 Trinit.	♂ D ♀	4 42	7 17	16
15	Mont. Mar. Him.	♂ D ♀	4 44	7 15	17
16	Dienst. Isaac	♂ D ♀	4 46	7 13	18
17	Mittw. Hilibald	☉ Voll Mond	4 48	7 11	19
18	Donn. Jaspar	☉ 3ll. 57 m. U.	4 50	7 9	20
19	Freit. Gebaldus	♂ D ♀	4 51	7 8	21
20	Sonn. Bernhard	♀ I Zoll Vest. erl.	4 53	7 6	22
V. harmh. Samarit		Ev. Luc. 10.	Tag	14 st.	23
21	Sont. 13 Trinit. Rebecca	Dgr. Rbr.	4 55	7 4	24
22	Mont. Philibert	♂ D ♀	4 57	7 2	25
23	Dienst. Zachäus	♂ D ♀	5 0	7 0	26
24	Mittw. Bartholom.	Letzte Viert. ☉ u. 4 m. U.	5 1	6 58	27
25	Donn. Ludovicus	♀ gr. Ebr.	5 3	6 56	28
26	Freit. Samuel	♂ D ♀	5 5	6 54	29
27	Sonn. Gerhard	D in Perig. ♂ D ♂	5 7	6 52	30
V. zehen Auffätzigen		Ev. Luc. 17.	Tag	13 st.	31
28	Sont. 14 Trinit. Augustinus	♂ D ♀	5 8	6 51	32
29	Mont. Joh. Euth.	♂ D ♀	5 10	6 49	33
30	Dienst. Benjamin	♂ D ♀	5 12	6 47	34
31	Mittw. Paulinus	♂ D ♀	5 14	6 45	35

Gregorianischer	Julianischer	Jüdischer	Römischer
AUGUSTUS 1796.	JULIUS 1796.	TAMUZ 5556.	JULIUS MMDXLIX.
7 41 I 7 39 2 7 37 II 7 35 3 7 34 4 7 32 9	Petr. Kett. Portiunc Stephan Erf. Dominicus Maria Schn Chr. Verkl.	21 Praxedes 22 M. Magd. 23 Apollinar 24 Christina 25 Jacobus 26 Anna	26 27 28 29 1 AB 2 Schabb. 44.
15 ft. 2 7 31 9 7 29 I 7 27 I 7 25 I 7 23 I 7 21 I 7 19 II 7 17 3	Ev. Luc. 10. B 12 p Pfing Cyriacus Romanus M. Laurentius Susanna J Clara Hippolitus	Matt. 5. E 6 Trinit. Panthaleon Beatrix Abdon Germannus Petri Kett. Gustavus	4 Mos. 33, 1. 3 4 5 6 7 8 9 Schabb. 45.
14 ft. 3 7 17 0 7 15 1 7 13 1 7 11 2 7 9 3 7 8 4 7 6 5	Ev. Luc. 17. B 3 p Pfing M. Zimm. Rochus Romantis Helena R. Sebalbus Bernh. A	Marc. 8. E 7 Trinit. Dominicus Oswaldus Sirtus Donatus Cyriacus Romanus	5 Mos. 1, 1. 10 Fast. 3. J. 11 12 13 14 15 Freudent. 16 Schabb. 46.
14 ft. 8 7 4 8 7 2 9 7 0 6 58 6 56 6 54 6 52	Ev. Matt. 6. B 14 p Pfing Simphorian Philipp. B. Bartholom Ludovicus R. Zephirinus Narnus	Matt. 7. E 8 Trinit Laurentius Hermannus Clara Hildebertus Eusebins Isaac	5 Mos. 3, 23. 17 18 19 20 21 22 23 Schabb. 47.
13 ft. 4 6 51 1 6 49 2 6 47 3 6 45 3	Ev. Luc. 7. B 15 p Pfing Augustin Joh. Enth Bonon Alt Raymuodus	Luc. 16. E 9 Trin. Agapetus Sebalbus Bernhardus	5 Mos. 7, 12. 24 25 26 27
			Heb. XXXI. VI V IV III Pridie Cal. August. IV He. XXXII. III Pridie NONÆ VIII VII VI V He. XXXIII. IV III Pridie IDUS XIX XVIII XVII H. XXXIV. XVI XV XIV XIII

SEPTEMBER	☾	☽	☉	☿	♃	♄	♅	♆	♇
	lauf	Mond-Wechsel und Aspecten.	Aufg. u. 21.	Unterg. u. 27.	st. u.	st. u.	st. u.	st. u.	st. u.
1 Donn. Egidius	☾	☽ 4 u. 10m. N.	5 16	6 43	11				
2 Freit. Elfa	☾	☽ Neu-Mond	5 18	6 41	11				
3 Sonn. Mansuetus	☽	☽ 4 gr. Nbr.	5 20	6 39	8				
Vom Mammon,		Ev. Matt. 6.	Tag	13st.	14				
4 Sont. 15 Trinit.	☽		5 22	6 37	18				
5 Mont. Moses	☽		5 24	6 35	8				
6 Dienst. Magnus	☽		5 26	6 33	8				
7 Mitw. Regina	☽		5 29	6 30	9				
Monatl. Bet-Tag.									
8 Donn. Mar. Geburt	☽	☽ Erste Viert.	5 31	6 28	9				
9 Freit. Bruno	☽	☽ 6 u. 23m. W.	5 33	6 26	10				
10 Sonn. Cosibenes	☽	☽ in Apog.	5 35	6 24	11				
V. Jüngl. zu Nain,		Ev. Luc. 7.	Tag	12st.	44				
11 Sont. 16 Trinit.	☽		5 37	6 22	11				
12 Mont. Cyrus	☽		5 39	6 20	10				
13 Dienst. Amatus	☽		5 41	6 18	0				
14 Mitw. + Erhöhung	☽		5 43	6 16	1				
15 Donn. Nicomedes	☽	☽ 4	5 45	6 14	3				
16 Freit. Eusebia	☽	☽ Voll-Mond	5 47	6 12	4				
17 Sonn. Lambertus	☽	☽ 4 u. 5 mo. W.	5 49	6 10	5				
V. Wassersüchtigen,		Ev. Luc. 14.	Tag	12st.	16				
18 Sont. 17 Trinit.	☽		5 51	6 8	11				
19 Mont. Wernerus	☽	♀ 4 Zoll östl. erl.	5 54	6 5	11				
20 Dienst. Fausta	☽		5 56	6 3	8				
21 Mitw. Matth. Ev.	☽		5 58	6 1	8				
Quatember		Nachtgleiche							
22 Donn. Mauritius	☽	☽ im Herbst N.	6 0	5 59	9				
23 Freit. Hosaas	☽	☽ letzte Viertel	6 2	5 57	9				
24 Sonn. Joh. Empf.	☽	☽ 4 u. 4 m. W.	6 4	5 55	10				
Vom größten Gebot		Ev. Matt. 22.	Tag	11st.	46				
25 Sont. 18 Trinit.	☽		6 6	5 53	11				
26 Mont. Cyprianus	☽	♀ in mitl. Entf. ☉	6 8	5 51	10				
27 Dienst. Adolphus	☽		6 10	5 49	0				
28 Mitw. Wenceslaus	☽		6 12	5 47	2				
29 Donn. Michael	☽		6 14	5 45	3				
30 Freit. Hieronym.	☽	☽ 4 gr. Nbr.	6 16	5 43	4				

Gregoria
SEPTE
1791 Egidius
2 Steph
3 EupheEv. Lu
4 B 16 p5 Lauren
6 Zachar
7 Regim
8 Mar
9 Gorg
10 Nic.Ev. Ma
11 B 17 p
12 Auto
13 Ma
14 Erb
15 Nic
16 Cor
17 LamEv. M
18 B 18
19 Jan
20 Jan
21 Ma
Qu
22 Ma
23 Ein
24 JohEv. Ma
25 B 1926 Cyp
27 Co
28 Wa
29 M
30 Hi

Gregorianischer SEPTEMB. 1796.	Julianischer AUGUST 1796.	Judischer A B 5556.	Römischer AUGUSTUS MMDXLIX.
43 11 41 12 39 8	1 Egidius A. 2 Stephan. K. 3 Euphemia	21 Rebecca 22 Philibert 23 Zachäus	28 29 30 Schabb. 48.
3 St. 14 37 8 35 8 33 8 30 9	4 B 16 p Pfing 5 Laurent. Just. 6 Zachar Prop. 7 Regina Jfr. 8 Mar. Geb. 9 Gorgonius 10 Nic. v. Tol.	Luc. 19. 24 E 10 Trinit. Bartholom. 25 Ludovicens 26 Samuel 27 Gebhard 28 Augustinus 29 Joh. Enth. 30 Benjamin	5 Mos. 11, 26. 1 ELUL 2 3 4 5 6 7 Schabb. 49.
2 St. 44 22 11 20 10 18 0 16 1 14 3 12 4 10 5	Ev. Matt. 22. 11 B 17 p Pfing 12 Antonomus 13 Macrobinus 14 Erhöhung 15 Nicomedes 16 Cornelius 17 Lambertus	Luc. 18. 31 E 11 Trinit. 1 Egidius 2 Elisa 3 Mansuetus 4 Theodosia 5 Moses 6 Magnus	5 Mos. 16, 18. 8 9 10 11 12 13 14 Schabb. 50.
2 St. 16 8 11 5 11 3 8 1 8 59 9 57 9 55 10	Ev. Matt. 9. 18 B 18 p Pfing 19 Januarus 20 Fausta 21 Math. Ev. Quatember 22 Mauritius 23 Linus Pabst 24 Joh. Empf.	Marc. 7. 7 E 12 Trinit. 8 Mar. Geb. 9 Bruno 10 Cosihenes 11 Probus 12 Cyrus 13 Amatus	5 Mos. 21, 10. 15 16 17 18 19 20 21 Schabb. 51.
1 St. 46 53 11 51 10 49 0 47 2 45 3 43 4	Ev. Matt. 22. 25 B 19 p Pfing 26 Cyprian. B. 27 Cosm. D. 28 Wenceslaus 29 Michael 30 Hieronym.	Luc. 10. 14 E 13 Trinit. + Erhöhung 15 Nicomedes 16 Euphemia 17 Quatemb. 18 Titus 19 Wernerus	5 Mos. 26, 1. 22 23 24 25 26 27

XII

XI

X

He. XXXV.

IX

VIII

VII

VI

V

IV

III

H. XXXVI.

Pridie

Cal. Sept.

IV

III

Pridie

NONÆ

VIII

H. XXXVII

VII

VI

V

IV

III

Pridie

IDUS

HXXXVIII

XVIII

XVII

XVI

XV

XIV

XIII

OCTOBER

	D	Monat - Wechsel	Para.	U. M.	U. M.	D
	lauf	und Aspecten.	u.	u.	u.	u.
1 Sonn. Remigius	☉	☉ 3ll. 32m. M. Neu-Mond	6	18	5 41	Unt.
V. Sichtbrüchigen		Ev. Matt. 9.	Tag	11st.	18m	
2 Sont. 19 Trinit.	☉		6	20	5 39	Ab.
3 Mont. Jarius	☉	♂ D ♀. SinPerih	6	22	5 37	7 0
4 Dienst. Francis.	☉		6	24	5 35	7 2
5 Mitw. Aurelia	☉		6	26	5 33	7 3
Monat. Bez. Tag.						
6 Donn. Fides	☉		6	28	5 31	8 1
7 Freit. Anania	☉		6	30	5 29	8 3
8 Sonn. Gesche	☉	D in Apog.	6	33	5 26	9 3
V. Hochzeitl. Kleide		Ev. Matt. 22.	Tag	10st.	48m	
9 Sont. 20 Trinit	☉	Dell. 9m. M. D erst. Viertl	6	35	5 24	10 2
Dionysius						
10 Mont. Geron	☉		6	37	5 22	11 3
11 Dienst. Burchard	☉		6	39	5 20	11 3
12 Mitw. Maximilian	☉	♂ D ♀	6	4	5 18	0 3
13 Donn. Engel	☉		6	43	5 16	2 0
14 Freit. Calistus	☉	♀ 4 Zoll dñl. ecl.	6	45	5 14	3 1
15 Sonn. Hedewig	☉	D gr. Sbr.	6	37	5 12	4 2
V. Königschen Sohne		Ev. Joh. 4.	Tag	10st.	20m	
16 Sont. 21 Trinit	☉	4 ll. 40 m. U. Voll Mond	6	49	5 10	Aufg.
Gallus						
17 Mont. Florentin	☉		6	5	5 7	Ab.
18 Dienst. Lucas Ev.	☉		6	54	5 5	6 2
19 Mitw. Lucius	☉	♂ ♀ ♂	6	56	5 3	7 0
20 Donn. Felicianus	☉	♂ D ♀	6	58	5 1	7 2
21 Freit. Ursula	☉	D in Perig.	7	0	4 59	8 2
22 Sonn. Cordula	☉	☉ in m	7	1	4 58	9 2
V. d. Königs Rechn		Ev. Matt. 18.	Tag	9 st.	52m	
23 Sont. 22 Trinit.	☉	10ll. 56m. M. A legt. Viertl	7	3	4 56	10 3
24 Mont. Salome	☉		7	5	4 54	11 3
25 Dienst. Crispinus	☉	♂ ☉ ♂ in ♀	7	7	4 52	0 1
26 Mitw. Amandus	☉		7	9	4 50	1 2
27 Donn. Sabina	☉	D gr. Nbr.	7	11	4 48	2 3
28 Freit. Sim. Juda	☉		7	13	4 46	4 0
29 Sonn. Engelhard	☉		7	15	4 44	5 1
Vom Zinegrofchen,		Ev. Matt. 22.	Tag	9 st.	24m	
30 Sont. 23 Trinit.	☉	5 U 52m. U. Neu Mond	7	17	4 42	Unt.
31 Mont. Wolfgang	☉		7	19	4 40	Ab.

Gregor
OCT1 Ne
Ev.2 B2
S

3 Ca

4 Fr
5 Pla6 Br
7 M8 Br
Ev. M

9 B2

10 S

11 C

12 M

13 C

14 C

15 C

Ev. 1

16 B

17 S

18 L

19 V

20 C

21 U

22 V

Ev.

23 B

24 V

25 C

26 C

27 S

28 C

29 V

Ev.

30 B

31 S

	Gregorianischer OCTOBER 1796.	Julianischer SEPTEMBER 1796	Jüdischer ÉLUL 5557.	Römischer SEPTEMBER MMDXLIX.
Unt.	1 Remigius	20 Kauffa	28 Schabb. 52.	XII
18m Ab.	Ev. Jon. 4. 2 Bzop Pfing Schus. Tig.	Luc. 17. 21 E 14 Trinit. Math. Ev.	5 Mos. 29, 10. 29	H. XXXIX. XI
7 0 7 2 7 3	3 Candidus	22 Mamitus	1 TISRI 5557. Rosch Haseh.	X IX
8 1 8 3 9 3	4 Franciscus	23 Hoseas	2 zweyt. Jesh	VIII
48m 10 2	5 Placidus	24 Joh. Emp.	3 Sest. Gedalia Tek. 9U.M.	VII VI V
II 3 morg 0 3 2 0 3 1 4 2	6 Bruno	25 Cleophas	4	Hebdom. XL.
20m Aufg.	7 Marc. Pabst	26 Cypranus	5	IV III Pridie
Ab.	8 Brictta	27 Adolphus	6 Schabb. 53.	Cal. Octobr.
6 2 7 0 7 2 8 2 9 2	Ev. Matt. 18. 9 Bzop Pfing	Matt. 6. 28 E 15 Trinit.	5 Mos. 31, 1. 7	VI V IV
52m 10 3 morg 0 1 1 2 2 3 4 0 5 1	10 Franc. B.	29 Michael	8	III Pridie
24m Unt. Ab.	11 Germanus	30 Hieronimus	9	Cal. Octobr.
	12 Maximilian	1 Remigius	10 vom Kropur Verjöhn. Fest	VI V IV
	13 Edward K.	2 Bollrad	11	Hebd. XLI.
	14 Callistus	3 Jairus	12	III Pridie
	15 Theresia	4 Franciscus	13 Schabb. 54.	N O N Æ
	Ev. Matt. 22.	Luc. 7.	5 Mos. 32, 1.	Hebd. XLII.
	16 Bzop Pfing	5 E 16 Trinit.	14 Succos	IV III Pridie
	17 Florentin	6 Fides	15 Laubhütt.	N O N Æ
	18 Lucas Ev.	7 Amalia	16 zweyt. Jesh	VIII VII VI V
	19 Petro de Alle.	8 Charitas	17	Hebd. XLIII.
	20 Euprasius	9 Dionysius	18	IV III Pridie
	21 Ursula Jfr.	10 Gereon	19	IV V
	22 Maria Sal.	11 Burchard	20 Schabb. 55.	Hebd. XLII.
	Ev. Matt. 9.	Luc. 14.	Pred. Satom.	IV III Pridie
	23 Bzop Pfing	12 E 17 Trinit.	21 Palmfest	IV III Pridie
	24 Maglorius	13 Angelus	22 Versaml.	IDUS
	25 Crysanthus	14 Calixtus	23 Gesetzfr. Simch. Torä	XVII XVI XV
	26 Evarisus	15 Hedewig	24	XV
	27 Frumentius	16 Gallus	25	XIV XIII
	28 Sim. Juda	17 Florentin	26	
	29 Marcus	18 Lucas Ev.	27 Schabb. 1.	
	Ev. Matt. 8.	Matt. 22.	1 Mos. 1, 1.	Hebd. XLIII.
	30 Bzop Pfing	19 E 18 Trinit.	28	XIV XIII
	31 Wolfgang	20 Selicianus	29	

NOVEMBER.	lauf	Mond-Wechsel und Abſpreten.	☉ Aufg. u. W.	☉ Unterg. u. W.	☾ ſchein u. W.
1 Dienſt. Aller Heil.	☿		7 21	4 38	5 3
2 Mittw. Aller Seelen Monatl. Ver: Tag.	☿		7 24	4 35	6 1
3 Donn. Malachias	☿		7 26	4 33	7 0
4 Freit. Charlotta	☿	D in Apog.	7 28	4 31	8 2
5 Sonn. Blandina	☿		7 30	4 29	9 2
V Jairi Tochter.		Ev. Matt. 9.	Tag	8 ſt.	54 m
6 Sont. 24 Trinit.	☿	☾	7 32	4 27	10 2
7 Mont. Engelbert	☿	☾	7 33	4 26	11 3
8 Dienſt. Coecilia	☿	☾	7 35	4 24	morg
9 Mittw. Theodoruſ	☿	☾	7 37	4 22	1 0
10 Donn. M. Luther	☿	☾	7 38	4 21	2 1
11 Freit. M. Biſchof	☿	D gr. Ebr.	7 40	4 19	3 2
12 Sonn. Jonäſ	☿		7 41	4 18	5 0
V. der Verwüſtung.		Ev. Matt. 24.	Tag	8 ſt.	32 m
13 Sont. 25 Trinit.	☿		7 43	4 16	6 1
14 Mont. Levinuſ	☿	☾	7 45	4 14	7 3
15 Dienſt. Leopolduſ	☿	☾	7 47	4 12	Aufg
16 Mittw. Ottomaruſ	☿	☾	7 48	4 11	Ab.
17 Donn. Alphäuſ	☿	☾	7 50	4 9	6 1
18 Freit. Geläſiuſ	☿	D in Perig.	7 52	4 7	7 1
19 Sonn. Eliabech	☿		7 53	4 6	8 2
V. d. Zukunft Chriſti		Ev. Matt. 25.	Tag	8 ſt.	8 m.
20 Sont. 26 Trinit.	☿	☾	7 55	4 4	9 3
21 Mont. Mar. Dpfer	☿	☾	7 56	4 3	11 0
22 Dienſt. Alphouſuſ	☿	☾	7 58	4 1	morg
23 Mittw. Clemens	☿	☾	7 59	4 0	0 2
24 Donn. Chryſoga.	☿	☾	8 1	3 58	1 3
25 Freit. Catharina	☿	D gr. Nbr.	8 2	3 57	3 0
26 Sonn. Conraduſ	☿		8 3	3 57	4 1
Einreitung Chriſti,		Ev. Matt. 21.	Tag	7 ſt.	52 m
27 Sont. 1 Advent Otto	☿		8 4	3 56	5 2
28 Mont. Güntheruſ	☿	☾	8 5	3 55	6 2
29 Dienſt. Eberhard	☿	☾	8 6	3 54	Unt.
30 Mittw. Andreaſ Ap.	☿	☾	8 7	3 53	Ab.

Gree
No1 2
2 2
3 5
4 6
5 7Ev.
6 B
7 C
8 4
9 D
10
11
12Ev.
13 A14
15
16
17
18
19Ev
20
21
22
23
24
25
26Ev
27
28
29
30

Gregorianischer NOVEMBER 1796.	Julianischer OCTOBER 1796.	Jüdischer TISRI 5557.	Römischer OCTOBER MMDXLIX.
1 Aller Heil	21 Ursula	30	XII
2 Aller Seel.	22 Cordula	1 MARCH.	XI
3 Hubertus	23 Severin	2	X
4 Carol. Borr.	24 Salome	3	IX
5 Magnus B.	25 Crispianus	4 Schabb. 2.	VIII
Ev. Matt. 13.	Matt. 9.	1 Mos. 6, 9.	Heb. XLIV.
6 B 25 pPfung	26 E 19 Trinit.	5	VII
7 Engelbert	27 Salina	6	VI
8 49efr. Mart.	28 Sim. Jud.	7	V
9 Theodor. M.	29 Engelhard	8	IV
10 Synon	30 Absolon	9	III
11 Mart. Bisf.	31 Wolfgang	10	Pridie
12 Mart. Pabst	1 Aller Heil.	11 Schabb. 3.	Cal. Novembr.
Ev. Matt. 24.	Matt. 22.	1 Mos. 12, 1.	Hebd. XLV.
13 B26pPfung	2 E 20 Trinit. Aller Seelen	12	IV
14 Fucundus	3 Malachias	13	III
15 Leopoldus	4 Charlotte	14	Pridie
16 Eucharinus B.	5 Dianina	15	NON Æ
17 Gregor. T.	6 Leonhard	16	VIII
18 Odonis Abt	7 Engelbert	17	VII
19 Elis. Kön	8 Coecilia	18 Schabb. 4.	VI
Ev. Matt. 24.	Joh. 4.	1 Mos. 18, 1.	Heb. XLVI.
20 B27pPfung	9 E 21 Trin.	19	V
21 M. Opfer	10 M. Luth.	20 Fasten 2.	IV
22 Edelia	11 M. Bischof	21	III
23 Clemens P.	12 Jonas	22	Pridie
24 Chrysofen.	13 Briceius	23 Fast. 5.	IDUS
25 Catharina	14 Leovinus	24	XVIII
26 Petrus M.	15 Leopoldus	25 Schabb. 5.	XVII
Ev. Luc. 21.	Matt. 18.	1 Mos. 23, 1.	He. XLVII.
27 B 1 Advent	16 E 22 Trinit.	26	XVI
28 Softhenes	17 Alphäus	27 Fasten 2.	XV
29 Saturnius	18 Gelasius	28	XIV
30 Andreas	19 Elisabeth	29	XIII

DECEMBER	Monat: Wechsel lauf und Aspectsen	☉ Aufg. u. M.	☽ Unterg. u. M.	☾ schein u. M.
1 Donn. Arnoldus	☾ in Apog.	8 9	3 51	5 2
2 Freit. Candidus	☾	8 10	3 50	6 1
3 Sonn. Agricola	☾	8 11	3 49	7 0
V. Zeich. des Himmels	Ev. Luc. 21.	Tag	7 st.	36 m
4 Sont. 2 Advent Barbara	☾	8 12	3 48	8 1
5 Mont. Abigail	☽ ☽ 4 ☽	8 13	3 47	9 2
6 Dienst. Nicolaus	☽ Erst Viertel	8 14	3 46	10 2
7 Mittw. Martha	☽ 41. 35 m. U.	8 15	3 45	11 3
8 Donn. Mar. Empf. Monat. Bet. Tag.	☽ gr. Ebr.	8 15	3 45	morg
9 Freit. Joachimus	☽	8 16	3 44	0 3
10 Sonn. Jud. th	☽	8 18	3 42	2 1
Joh im Gefängnis	Ev. Matt. 11.	Tag	7 st.	22 m
11 Sont. 3 Advent	☽	8 19	3 41	3 2
12 Mont. Epimachus	☽ ♀ ♀ 6 st. erl. mst.	8 19	3 41	5 0
13 Dienst. Lucia	☽ Vollmond	8 10	3 41	6 2
14 Mittw. Quatember	☽ 2 U. 48 m. U.	8 20	3 40	7 3
15 Donn. Quanna	☽ Finstern.	8 20	3 40	Aufg
16 Freit. Albina	☽ ☽ ☽ ☽ Perig.	8 21	3 39	Ab.
17 Sonn. Iguatius	☽ ♀ gr. Nbr. ☽ ♀ ☽	8 21	3 39	7 1
Zeugnis Johannis	Ev. Joh. 1.	Tag	7 st.	18 m
18 Sont. 4 Advent	☽	8 21	3 39	8 2
19 Mont. Ioh	☽ ☽ ☽ ☽ gr. Nbr	8 21	3 39	10 0
20 Dienst. Urabam	☽ Letztes Viert	8 21	3 39	11 1
21 Mittw. Thom. Apost	☽ 6 U. 30 m. M.	8 21	3 39	morg
22 Donn. Beata	☽ in 3 Färster	8 21	3 39	0 2
23 Freit. Victoria	☽ Tag Wint. Anf	8 21	3 39	1 3
4 Sonn. Adam Eva	☽	8 21	3 39	3 0
V. d. Geburt Christi	Ev. Luc. 2.	Tag	7 st.	18 m
25 Sont. Christtag	☽ ☽ ♀	8 21	3 39	4 1
26 Mont. Stephan.	☽	8 20	3 40	5 1
27 Dienst. Joh. Ev.	☽	8 20	3 40	6 2
28 Mittw. Kindertag	☽	8 20	3 40	7 2
29 Donn. Noah	☽ Neu-Mond	8 19	3 41	8 2
30 Freit. David	☽ 6 U. 33 m. M.	8 19	3 41	Unt.
31 Sonn. Sylvester	☽ ☽ in Per.	8 18	3 42	Ab.

Gregorianischer DECEMBER 1796.	Julianischer NOVEMBER 1796.	Jüdischer CISLEU 5557.	Römischer NOVEMBER MMDXLIX.
1 Eligius B.	20 Amos	1 CISLEU	XII
2 Bibiana	21 Mar. Opf.	2	XI
3 Sr. Xaver.	22 Alphonsus	3 Schabb. 6.	X
Ev. Matt. II.	Matt. 22.	1 Mos. 25, 19.	He. XLVIII.
4 B 2 Advent Barbara	23 E 23 Trin.	4	IX
5 Sabbas A.	24 Chrysogenes	5	VIII
6 Nicolaus	25 Catharina	6	VII
7 Ambrosius	26 Conradus	7	VI
8 Mar. Empf.	27 Otto	8	V
9 Leocadia Jr.	28 Güntherus.	9	IV
10 Melch. P.	29 Eberhard	10 Schabb. 7.	III
Ev. Joh. I.	Matt. 21.	1 Mos. 28, 10.	Heb. XLIX.
11 B 3 Advent	30 E 1 Advent Andreas	11	Pridie
12 Synesius	1 Arnoldus	12	Cal. Decemb.
13 Lucia	2 Candidus	13	IV
14 Quatemb.	3 Agricola	14	III
15 Irénäus	4 Barbara	15	Pridie
16 Florianus	5 Abigail	16	NONÆ
17 Lazarus	6 Nicolaus	17 Schabb. 8.	VIII
Ev. Luc. 3.	Luc. 21.	1 Mos. 32, 3.	Hebdom. L.
18 B 4 Advent	7 E 2 Advent	18	VII
19 Remesius M.	8 Mar. Empf.	19	VI
20 Jul. Mart.	9 Joachimus	20	V
21 Thom. Ap.	10 Judith	21	IV
22 Demetrius	11 Damascus	22	III
23 Victoria	12 Epimachus	23	Pridie
24 Adam Eva	13 Lucia	24 Schabb. 9.	IDUS
Ev. Luc. 2.	Matt. II.	1 Mos. 37, 1.	Hebdom. LI.
25 B Christtag	14 E 3 Advent	25 Chanmucca	XIX
26 Stephan.	15 Johanna	26	XVIII
27 Joh. Ev.	16 Albina	27	XVII
28 Kindertag	17 Quatemb.	28	XVI
29 Thom. B.	18 Christoph	29	XV
30 Sabinus	19 Seth	1 THEBETH	XIV
31 Sylv. P.	20 Abraham	2 Birdw. E.	XIII

Planeten-Erscheinungen.

Januarius. Uranus kommt des Abends gegen 8 Uhr im Osten zum Norden auf, und stehet um 3 Uhr nach Mitternacht in Süden. Saturn stehet bereits $\frac{1}{2}$ nach 8 Uhr des Abends im Meridian, und ist bis halb 5 Uhr des Morgens am westlichen Himmel zu sehen. Jupiter ist jetzt nahe bey der Venus und in den Abendstunden bis $\frac{1}{2}$ nach 5, in westsüdwesten sichtbar. Mars ist nach Mitternacht von halb 3 Uhr an im Osten zum Norden zu sehen. Venus nahe bey Jupiter ist bis $\frac{3}{4}$ nach 5, Abendstern. Merkur ist unsichtbar.

Febrnarius. Uranus gehet um 6 Uhr Abends im Osten zum Norden auf, und scheint bis Morgens um 7. Saturn culminiret bereits Abends gegen halb 7 und scheint bis halb 3 Uhr des Nachts am westlichen Himmel. Jupiter jetzt unsichtbar. Mars kommt nach Mitternacht $\frac{1}{2}$ nach 1 Uhr in Ostsüdosten auf. Venus ist bis halb 8 Uhr, Abendstern. Merkur kann in den Abendstunden nach Sonnen Untergang einige Minuten gesehen werden.

Martius. Uranus stehet des Abends gegen halb 11 Uhr im Meridian; folglich die ganze Nacht sichtbar. Saturn ist bis Mitternacht im Westen zu sehen. Jupiter noch unsichtbar. Mars ist von $\frac{1}{2}$ nach 1 Uhr des Nachts an, am östlichen Himmel zu sehen. Venus ist bis 9 Uhr, Abendstern, Merkur wird in den Morgenstunden in der Dämmerung einige Minuten gesehen werden können.

Aprilis. Uranus kommt des Abends $\frac{3}{4}$ nach 8 Uhr im Süden, und scheidet bis zum Morgen am westlichen Himmel. Saturn ist nach Sonnen Untergange im Westnordwesten bis 11 Uhr sichtbar. Jupiter kommt in den Morgenstunden von halb 4 Uhr an, uns nach und nach wieder zu Gesichte. Mars ist von Mitternacht bis zum Morgen im Westsüdwesten zu sehen. Venus ist gegenwärtig bis halb 12 Uhr ein schöner Abendstern. Mercur ist des Morgens in der Dämmerung einige Minuten zu beobachten.

Majus. Uranus culminiret des Abends gegen 7 Uhr schon, und kann daher nur bis 2 Uhr nach Mitternacht im Westen zum Süden beobachtet werden. Saturn stehet gegen halb 2 Uhr des Nachmittags bereits im Süden, und bleibt bis 9 Uhr des Abends nur über unsern Gesichtskrayse. Jupiter wird in den Morgenstunden von 2 Uhr an, am östlichen Himmel glänzen. Mars gehet des Abends um 11 Uhr im Ostsüdosten auf, und stehet gegen halb 3 Uhr im Meridian. Venus ist noch bis halb 12 im prachvolltesten Glanze, Abendstern. Merkur kann, kurz nach Sonnen Untergange im Westnordwesten einige Minuten gesehen werden.

Junius.

Junius. Uranus ist am westlichen Himmel bis halb 12 des Abends zu beobachten. Saturn verlieret sich nach und nach in der Morgendämmerung, und wird unsichtbar. Jupiter ist von Mitternacht an, am östlichen Himmel zu sehen. Mars gehet gegen halb 9. des Abends auf, stehet um 12 im Mittagskranze und ist folglich jetzt im besten Glanze zu sehen. Venus bleibt noch bis 11 Uhr Abendstern. Merkur ist kurz nach Sonnen Untergange im Westnordwesten einige Minuten sichtbar.

Julius. Uranus stehet gegenwärtig den Sonnenstrahlen zu nahe; folglich unsichtbar. Saturn gehet des Morgens um halb 2 Uhr in Ostnordosten auf. Jupiter ist des Abends um 10 Uhr im Aufgange begriffen, und kann daher die ganze Nacht gesehen werden. Mars ist in den Abendstunden bis Mitternacht im Westsüdwesten sichtbar. Venus ist in dieser ersten Monatshälfte noch einige Zeit Abendstern. Merkur läßt sich in der Morgendämmerung einige Minuten beobachten.

Augustus. Uranus unsichtbar. Saturn ist von Mitternacht an, am östlichen Himmel zu sehen. Jupiter culminiret gegen 1 Uhr des Nachts; folglich die ganze Nacht im Gesichte. Mars ist nach Sonnen Untergange bis $\frac{1}{2}$ nach 10 in westsüdwesten sichtbar. Venus ist gegenwärtig unter den Sonnenstrahlen. Merkur kann in der Morgendämmerung einige Minuten gesehen werden.

September. Uranus noch unsichtbar. Saturn ist des Abends von 10 Uhr an, am östlichen Himmel zu beobachten. Jupiter scheint im schönsten Glanze die ganze Nacht. Mars ist nach der untergehenden Sonne am Abend-Horizont bis 10 Uhr sichtbar. Venus ist gegenwärtig von 2 Uhr an, Morgenstern. Merkur ist nicht zu sehen.

October. Uranus kann für diese Zeit, in den Morgenstunden schon wieder beobachtet werden. Saturn gehet $\frac{1}{2}$ nach 8 des Abends in Ostnordosten auf, und scheint die ganze Nacht. Jupiter stehet des Abends um 9 Uhr bereits in Süden, folglich in Westen zu sehen. Mars culminiret schon des Abends $\frac{1}{2}$ nach 6; mithin von da an bis $\frac{1}{2}$ vor 10 in Westsüdwesten zu beobachten. Venus ist von $\frac{1}{2}$ nach 2 Uhr an, Morgenstern. Merkur noch unsichtbar.

November. Uranus ist nunmehr von Mitternacht an, bis zum Morgen, am östlichen Himmel wieder im Gesichte. Saturn kommt $\frac{1}{2}$ nach 6 im Ostnordosten auf, und scheint die ganze Nacht. Jupiter stehet des Abends gegen 7 Uhr bereits im Süden, und ist bis Mitternacht am westlichen Himmel zu sehen. Mars kommt $\frac{1}{2}$ nach 5 des Abends im Meri-

dian

dian und gehet gegen 10 Uhr im Westsüdwesten unter. Venus ist von $\frac{1}{2}$ nach 3 Uhr an, Morgenstern. Merkur kann jetzt in der Morgendämmerung im Osten zum Süden einige Minuten gesehen werden.

December. Uranus ist des Abends gegen $\frac{1}{2}$ nach 10 Uhr im Aufgange bearriffen. Saturn ist jetzt die ganze Nacht im besten Glanze sichtbar. Jupiter stehet um 5 Uhr des Abends bereits im Meridian und gehet gegen 10 Uhr im Westen zum Süden unter. Mars culminiret gegen 5 Uhr Abends ebenfalls, und neiget sich um 10 im Westen zum Süden seinen Untergange. Venus ist von halb 5 Uhr an, Morgenstern. Merkur ist in der ersten Hälfte dieses Monats in der Morgendämmerung einige Minuten zu sehen.

Von den Finsternissen.

In diesem Jahre ereignen sich, Astronomischer Rechnung nach, drey Sonnen- und eine Mondfinsterniß; wovon in hiesigen Gegenden, nur die Mondfinsterniß, uns zum Theil sichtbar fällt.

Die Erste, eine Sonnen- oder Erdfinsterniß am 10. Jan. des Vormittags. Die südliche Mondsabweichung und Parallaxe zusammen genommen, verursachen, daß der Mond die Sonne für hiesige Gegenden, südlich vorbei zu gehen scheint; folglich keine Bedeckung hieselbst erfolgen kann.

Die Zweite, eine Sonnenfinsterniß in der Nacht vom 4. auf den 5. Julius, welche nur den Bewohnern vom mittlern und nördlichen America, wie auch den Schiffern auf den Stillen Meere zwischen Asia und America zu beobachten anheim fällt, woselbst sie nicht allein central, sondern gar an einigen Orten total eintritt, und beobachtet werden kann.

Die Dritte, eine zum Theil für uns sichtbar fallende Mondfinsterniß, am 14. Decemb. des Nachmittags. Ihr Anfang geschiehet um 1 Uhr 44 Minuten, wann es so wohl bey uns noch Tag, als auch der Mond noch nicht aufgegangen ist. Das Mittel trifft ein um 2 Uhr 57 Min. wann wir uns noch in der Tagseite befinden, und der Mond noch nicht aufgegangen ist. Um 3 Uhr 51 Min. gehet der Mond bey uns zum Theil noch verfinstert auf. Das Ende dieser Finsterniß erfolgt um 4 Uhr 9 Min. wenn er über der östlichen Küste von China und den Philippischen Inseln im Meridian stehet. Ihre Dauer beträgt überhaupt 2 Stunden 25 Minuten; aber über unserm Horizont ist sie nur 18 Minuten sichtbar.

Die Vierte, ist eine für uns unsichtbare Sonnenfinsterniß am 29. December des Vormittags.

Tage

Fr. 1

S. 2

Erste W

S. 3

M. 4

D. 5

M. 6

D. 7

Fr. 8

S. 9

Zweite

S. 10

M. 11

D. 12

M. 13

D. 14

Fr. 15

S. 16

Dritte

S. 17

M. 18

D. 19

M. 20

D. 21

Fr. 22

S. 23

Vierte

S. 24

M. 25

D. 26

M. 27

D. 28

Fr. 29

S. 30

Fünfte

S. 31

Tage. Schreib-Calendar.

Fr. 1
 So. 2
 Erste Woche.
 So. 3
 M. 4
 D. 5
 M. 6
 D. 7
 Fr. 8
 So. 9

Zweite Woche.

So. 10
 M. 11
 D. 12
 M. 13
 D. 14
 Fr. 15
 So. 16

Dritte Woche.

So. 17
 M. 18
 D. 19
 M. 20
 D. 21
 Fr. 22
 So. 23

Vierte Woche.

So. 24
 M. 25
 D. 26
 M. 27
 D. 28
 Fr. 29
 So. 30

Fünfte Woche.

So. 31

Stund
 4 8
 5 9
 6 10
 7 11
 7 11
 8 12
 9 1
 10 2
 10 2
 11 3
 12 4
 1 5
 2 6
 2 6
 3 7
 4 8
 4 8
 5 9
 6 10
 7 11
 8 12
 9 1
 10 2
 11 3
 11 3
 12 4
 12 4
 1 5
 2 6
 3 7
 4 8
 5 9

Tage. Schreib-Calendar.

M.	1
D.	2
M.	3
D.	4
Fr.	5
S.	6
Sechste Woche.	
S.	7
M.	8
D.	9
M.	10
D.	11
Fr.	12
S.	13
Siebende Woche.	
S.	14
M.	15
D.	16
M.	17
D.	18
Fr.	19
S.	20
Achte Woche.	
S.	21
M.	22
D.	23
M.	24
D.	25
Fr.	26
S.	27
Neunte Woche.	
S.	28
M.	29

Stüb	Obse
5	9
6	10
7	11
7	11
8	12
9	1
⊙	⊙
10	2
11	3
11	3
12	4
1	5
2	6
3	7
⊙	⊙
4	8
4	8
5	9
6	10
7	11
8	12
9	1
⊙	⊙
10	2
11	3
11	3
12	4
1	5
1	5
2	6
⊙	⊙
3	7
4	8

Tage
1
2
3
4
5
6
7
8
9
10
11
12
13
14
15
16
17
18
19
20
21
22
23
24
25
26
27
28
29
30
31

Tage.

Schreib-Calendar.

Fr.	1
So.	2
zweyzehnte Woche.	
So.	3
M.	4
D.	5
M.	6
D.	7
Fr.	8
So.	9
funfzehnte Woche.	
So.	10
M.	11
D.	12
M.	13
D.	14
Fr.	15
So.	16
sechszehnte Woche.	
So.	17
M.	18
D.	19
M.	20
D.	21
Fr.	22
So.	23
siebenzehnte Woche.	
So.	24
M.	25
D.	26
M.	27
D.	28
Fr.	29
So.	30

So.	5	9
So.	6	10
So.	7	11
So.	8	12
So.	9	1
So.	10	2
So.	11	3
So.	11	3
So.	12	4
So.	1	5
So.	2	6
So.	3	7
So.	4	8
So.	5	9
So.	6	10
So.	7	11
So.	8	12
So.	9	1
So.	10	2
So.	10	2
So.	11	3
So.	11	3
So.	12	4
So.	12	4
So.	1	5
So.	2	6
So.	3	7
So.	4	8
So.	5	9
So.	5	9

Tage.

Nichtzehnte	1
So.	2
M.	3
D.	4
M.	5
D.	6
Fr.	7
So.	8
Neunzehnte	
So.	9
M.	10
D.	11
M.	12
D.	13
Fr.	14
So.	15
Zwanzigste	
So.	16
M.	17
D.	18
M.	19
D.	20
Fr.	21
So.	22
So.	23
M.	24
D.	25
M.	26
D.	27
Fr.	28
So.	29
So.	30

Tage. Schreib=Calendar.

Achtzehnte Woche.

9 C. 1
10 M. 2
11 D. 3
12 M. 4
1 C. 5
2 Fr. 6
3 C. 7

Neunzehnte Woche.

3 C. 8
3 M. 9
4 D. 10
5 M. 11
6 D. 12
7 Fr. 13
8 C. 14

Zwanzigste Woche.

9 C. 15
10 M. 16
11 D. 17
12 M. 18
1 C. 19
2 Fr. 20
2 C. 21

Ein und zwanzigste Woche.

3 C. 22
3 M. 23
4 D. 24
4 M. 25
5 D. 26
6 Fr. 27
7 C. 28

Zwey und zwanzigste Woche.

9 C. 29
9 M. 30
9 D. 31

Stubb. Höhe
6 10
7 11
8 12
9 1
10 2
11 3
11 3
12 4
1 5
2 6
3 7
4 8
5 9
5 9
6 10
7 11
8 12
9 1
10 2
10 2
11 3
11 3
12 4
1 5
2 6
2 6
3 7
4 8
4 8
5 9
5 9
6 10

Stubb.
9
10
11
12
1
2
3
3
4
5
6
7
8
9
10
11
12
1
2
2
3
3
4
4
5
6
7
8
9
9

Tage.

Schreib-Calendar.

M.	1	
D.	2	
Fr.	3	
So.	4	
Drey und zwanzigste Woche.		
M.	5	
D.	6	
M.	7	
D.	8	
M.	9	
Fr.	10	
So.	11	
Vier und zwanzigste Woche.		
So.	12	
M.	13	
D.	14	
M.	15	
D.	16	
Fr.	17	
So.	18	
Fünf und zwanzigste Woche.		
So.	19	
M.	20	
D.	21	
M.	22	
D.	23	
Fr.	24	
So.	25	
Sechs und zwanzigste Woche.		
So.	26	
M.	27	
D.	28	
M.	29	
D.	30	

Esse.	7	11
Fasth.	8	12
	9	1
	10	2
⊙	⊙	
	11	3
	12	4
	1	5
	2	6
	3	7
	4	8
	5	9
⊙	⊙	
	5	9
	6	10
	7	11
	8	12
	8	12
	9	1
	10	2
⊙	⊙	
	11	3
	11	3
	12	4
	12	4
	1	5
	2	6
	3	7
⊙	⊙	
	4	8
	5	9
	5	9
	6	10
	7	11

Tage

Fr.	1	
So.	2	
Sieben und zwanzigste Woche.		
So.	3	
M.	4	
D.	5	
M.	6	
D.	7	
Fr.	8	
So.	9	
Acht und zwanzigste Woche.		
So.	10	
M.	11	
D.	12	
M.	13	
D.	14	
Fr.	15	
So.	16	
Neun und zwanzigste Woche.		
So.	17	
M.	18	
D.	19	
M.	20	
D.	21	
Fr.	22	
So.	23	
Zehn und zwanzigste Woche.		
So.	24	
M.	25	
D.	26	
M.	27	
D.	28	
Fr.	29	
So.	30	
Ein und zwanzigste Woche.		
So.	1	

Tage. Schreib-Calender.

Esbe.
II
12
I
2
⊙
3
4
5
6
7
8
9
⊙
9
10
11
12
12
I
2
⊙
3
3
4
4
5
6
7
⊙
8
9
9
10
11

Fr. 1
S. 2
Siebenund zwanzigste Woche
S. 3
M. 4
D. 5
M. 6
D. 7
Fr. 8
S. 9
Acht und zwanzigste Woche.
S. 10
M. 11
D. 12
M. 13
D. 14
Fr. 15
S. 16
Neun und zwanzigste Woche.
S. 17
M. 18
D. 19
M. 20
D. 21
Fr. 22
S. 23
Dreuzigste Woche.
S. 24
M. 25
D. 26
M. 27
D. 28
Fr. 29
S. 30
Ein und dreuzigste Woche.
S. 31

Esbe.
8 12
9 1
⊙ ⊙
10 2
11 3
11 3
12 4
1 5
2 6
3 7
⊙ ⊙
4 8
5 9
5 9
6 10
7 11
8 12
9 1
⊙ ⊙
9 1
10 2
11 3
11 3
12 4
1 5
1 5
⊙ ⊙
2 6
3 7
4 8
5 9
5 9
6 10
7 11
⊙ ⊙
8 12

Tage. Schreib. Kalender.

M.	1	
D.	2	
M.	3	
D.	4	
Fr.	5	
Ö.	6	Drey und dreyßigste Woche.
Ö.	7	
M.	8	
D.	9	
M.	10	
D.	11	
Fr.	12	
Ö.	13	Drey und dreyßigste Woche.
Ö.	14	
M.	15	
D.	16	
M.	17	
D.	18	
Fr.	19	
Ö.	20	Vier und dreyßigste Woche.
Ö.	21	
M.	22	
D.	23	
M.	24	
D.	25	
Fr.	26	
Ö.	27	Fünf und dreyßigste Woche.
Ö.	28	
M.	29	
D.	30	
M.	31	

Öbe.	1
Stüb.	9
	10
	11
	12
	1
	2
⊙	⊙
	3
	4
	5
	5
	6
	7
	7
	8
	9
	9
	10
	11
	11
⊙	⊙
	12
	1
	2
	3
	3
	4
	4
⊙	⊙
	5
	6
	7
	8
	9
	9
	10
⊙	⊙
	11
	12
	1
	2

Tage	I
D.	2
Fr.	3
Ö.	3
Ö.	4
M.	5
D.	6
M.	7
D.	8
Fr.	9
Ö.	10
Ö.	Sieben
M.	11
D.	11
M.	12
D.	1
Fr.	1
Ö.	1
Ö.	acht
M.	1
D.	1
M.	2
D.	2
Fr.	2
Ö.	Neun
Ö.	1
M.	1
D.	1
M.	1
D.	1
Fr.	1

Tage. Schreib-Calendar.

1
2
3
4
5
6
7
8
9
10
11
12
1
2
3
3
4
4
5
6
7
8
9
9
10
11
12
1
2

D.	1
Fr.	2
S.	3
Sechs und dreyfigste Woche.	
S.	4
M.	5
D.	6
M.	7
D.	8
Fr.	9
S.	10
Sieben und dreyfigste Woche.	
S.	11
M.	12
D.	13
M.	14
D.	15
Fr.	16
S.	17
Acht und dreyfigste Woche.	
S.	18
M.	19
D.	20
M.	21
D.	22
Fr.	23
S.	24
Neun und dreyfigste Woche.	
S.	25
M.	26
D.	27
M.	28
D.	29
Fr.	30

11	3
11	3
12	4
⊙	⊙
1	5
2	6
3	7
4	8
5	9
5	9
6	10
⊙	⊙
7	11
8	12
9	1
10	2
10	2
11	3
11	3
⊙	⊙
12	4
1	5
1	5
2	6
3	7
4	8
5	9
⊙	⊙
6	10
7	11
8	12
9	1
10	2
11	3

Tage. Schreib-Calendar.

G.	1
Vierzigste Woche.	
G.	2
M.	3
D.	4
M.	5
D.	6
Fr.	7
G.	8
Ein und vierzigste Woche.	
G.	9
M.	10
D.	11
M.	12
D.	13
Fr.	14
G.	15
Zwey und vierzigste Woche.	
G.	16
M.	17
D.	18
M.	19
D.	20
Fr.	21
G.	22
Drey und vierzigste Woche.	
G.	23
M.	24
D.	25
M.	26
D.	27
Fr.	28
G.	29
Vier und vierzigste Woche.	
G.	30
M.	31,

Abbe.	Stuh.
11	3
⊙	⊙
12	4
1	5
2	6
2	6
3	7
4	8
5	9
⊙	⊙
5	9
6	10
7	11
8	12
9	1
10	2
11	3
⊙	⊙
11	3
12	4
12	4
1	5
2	6
3	7
4	8
⊙	⊙
5	9
6	10
7	11
8	12
9	1
10	2
10	2
⊙	⊙
11	3
11	3

Tage

G.	1
M.	2
D.	3
Fr.	4
G.	5
Fünf	
M.	6
D.	7
M.	8
D.	9
Fr.	10
G.	11
Sechs	
M.	12
D.	1
M.	2
D.	3
Fr.	4
G.	5
Sieben	
M.	6
D.	7
M.	8
D.	9
Fr.	10
G.	11
Acht	
M.	12
D.	1
M.	2

Tage. Schreib-Calendar.

D.	1
M.	2
D.	3
Fr.	4
S.	5
Fünf und vierzigste Woche.	
S.	6
M.	7
D.	8
M.	9
D.	10
Fr.	11
S.	12
Sechs und vierzigste Woche.	
S.	13
M.	14
D.	15
M.	16
D.	17
Fr.	18
S.	19
Sieben und vierzigste Woche.	
S.	20
M.	21
D.	22
M.	23
D.	24
Fr.	25
S.	26
Acht und vierzigste Woche.	
S.	27
M.	28
D.	29
M.	30

12	4
1	5
2	6
3	7
4	8
⊙	⊙
5	9
5	9
6	10
7	11
8	12
8	12
9	1
⊙	⊙
10	2
11	3
11	3
12	4
1	5
2	6
3	7
⊙	⊙
4	8
5	9
5	9
6	10
7	11
8	12
9	1
⊙	⊙
10	2
11	3
11	3
12	4

Tage.	Schreib-Calendar.	South.	Obbe.
D.	1		5
Fr.	2		5
S.	3		6
Dann und vierzigste Woche.			
S.	4	⊙	⊙
M.	5	3	7
D.	6	4	8
M.	7	5	9
D.	8	5	9
Fr.	9	6	10
S.	10	7	11
Fünffzigste Woche.			
S.	11	8	12
M.	12	⊙	⊙
D.	13	8	12
M.	14	9	1
D.	15	10	2
Fr.	16	11	3
S.	17	11	3
Ein und fünfzigste Woche.			
S.	18	12	4
M.	19	1	5
D.	20	⊙	⊙
M.	21	2	6
D.	22	3	7
M.	23	4	8
D.	24	5	9
Fr.	25	5	9
S.	26	6	10
Zwey und fünfzigste Woche.			
S.	27	7	11
M.	28	⊙	⊙
D.	29	8	12
M.	30	9	1
D.	31	10	2
Fr.		11	3
S.		11	3
		12	4
		1	5

höch

1. Ka
fü
2. Ka
vo
3. Ka
D
4. Ka
D
5. Ka
vo

1. E
m
C
Leg
L
Leg
L
2. Ch
L
m
L
Leg
Leg
3. E
L
L
Leg
Leg
4. E
L
L
Leg
Leg

Besondere Nachricht

von denen

höchst- und hochansehnlichen Herren Gesandten
bey fürwährender Reichs-Versammlung
zu Regensburg.

1) Von wegen Kayserl. Majestät.

1. Kayserl. Principal-Commissarius: Carl Anselme, Reichs-
fürst zu Thurn und Taxis Durchl.
2. Kayf. Con-Commissarius: Johann Aloysius, Freyherr
von Hügel, Ihro Röm. Kayf. Maj. wirtl. Geheim. Rath.
3. Kayf. Principal-Commissions-Canzley: Director: Vacat.
4. Kayf. Principal-Commissions Secretarius: Erwin Eugen von
Dreger.
5. Kayf. Principal-Commissions-Canzelist: Franz Xaver
von Cornery von Eben und Bergfelden.

2) Im Churfürstl. Collegio.

1. Chur-Mainzischer Gesandter: Gottlieb August Maxi-
milian, Freyherr von Strauß, Chur-Mainzischer wirtl.
Staats- und Konferenz-Minister.
Legations-Secretarius und Reichs-Dictator: Joh. Nicol.
Hertlein, J. U. D. und Churfürstl. Mainzischer Hofrath.
Legations-Registrator: Vacat.
Legations-Canzelisten: Johann Vincenz Kämmerer und
Nicolaus Bartels, Not. Cael. Publ.
2. Chur-Trierischer Gesandter: Johann Franz, Freyherr von
Lunke und Lützenwick, Chur-Trierischer Kämmerer und
wirtl. Geh. Rath, vertritt auch Prüm, die Salmische und
Lobkowitzsche Stimme.
Legations-Secretarius: Franz Niklas Steffens.
Legations-Canzelist: Procop Eisenkolb.
3. Chur-Eölnischer Gesandter: Maximilian Joseph, Frey-
herr Karg von Bebenburg, Chur-Eöln. Kämmerer, und
wirklicher geheimer Rath, auch Fürstl. Hildesheimischer und
Paderbornischer wirtl. Geh. Rath.
Legations-Secret. Georg Joseph Hofmann.
Legations-Canzelist: Franz Ignaz Stöger.
4. Chur-Böhmische Gesandtschaft: Joseph, des H. R. R. Graf
von Breuner zu Grauenegg und Pilsparn, K. K. Kämmerer.
Legations-Secretarius: Johann Ferdinand Jungen.
Legations-Canzelist: Joseph Labhardt

5. Chur

5. Chur-Pfalz: Philip Verius, Graf von Lerchenfeld zu Rösfering, ic. Churfürstl. würkl. Geh. Rath und Cämmerer.
Legations-Secretarius: Conrad Moys Bauer. Secret.
Franz de Paula Kleber, Churf. würkl. Rath u. geh. Secret.
Legations-Canzelisten: Johann Anton Schwarz und Franz Xavier Obenbin.
6. Chur-Sächsischer Gesandter: Peter Friedrich, Graf von Hohenthal, Geheim. Rath, des Königl. Dänischen Dannebreg. Ordens Ritter, und zum Reichs-Convent vollmächtigter, auch Evangelischer Directorial-Gesandter, verfährt auch in turno Fürstl. Heneeb. Votum.
Legations-Secretarius: Nicolaus August Herrich.
Legations-Secret. wegen Henneberg: Theod. Carl Mirus.
Legations-Canzelift: Georg Samuel Mirus.
7. Chur-Brandenburgischer Gesandter: Eustachius, Graf von Schliz genannt Görz, Königl. Preus. Geheimer Etats- und Kriegs-Minister ic.
Legations-Secretarius: Karl Philipp Kaufmann.
Legations-Canzelift: Marcus Friedrich Hedenus.
8. Chur-Braunschweigischer Gesandter: Dieterich Heinrich Ludw. von Ompteda, R. Großbr. u. Churfürstl. Braunschweig. Geh. Legations-Rath, vertritt auch Osnabrück, Bremen, Braunschweig, Zelle, Calenberg, Grubenhagen, Verden und Lauenburg.
Legations-Secretarius: Vacat.
Legations-Registrator: August Christoph Kruckenbergh.
Legations-Canzelift: Christian Friedrich la Grange.

3) Im Fürstlichen Collegio:

a) Auf der geistlichen Banck.

1. Oesterreichischer Director: Egid Joseph Karl von Sahrenberg auf Burghaim, Eindhausen und Melkersfrey, Herzogl. Oesterreichischer directorial; auch Herzogl. Burgundischer und Markgräf. Nemenscher Gesandter. Ihro Kais. Kdn. Apostol. Maj. Kämmerer, vertritt zugleich Burgund und Nomeny.
Oesterreichischer Legations-Secretarius: Joseph Anton Panthaleon Ott.
Legations-Secretarius wegen Nomeny: Vacat.
Oesterreichische Legations-Canzelisten: Joseph Ernest Trägl und Ferdinand Ludwig Domaschegg.
Leg. Secret. wegen Dietrichstein: Vacat.
2. Salzburgischer Directorial-Gesandter: Joh. Sebastian, Freyh. von Zillerberg, Hochfürstl. Salzburgischer wirklicher Geh.

- Geh. Rath und Landmann, vertritt auch Basel und
Johanniter-Meister.
- Legations-Secretarius: Johann Ernst Markloff, geheim.
Legations- und wirklicher Hoff-Rath.
- Legations-Secretarius wegen Basel: Karl Rudolph Jo-
seph von Keller.
- Legations-Canzelist: Burchard Cetti.
3. Hoch und Deutsch, Meiffer: Maximilian Joseph, Frey-
herr Rarg von Bebenburg, Siehe Chur-Köln; vertritt
zugleich Straßburg, Hildesheim, Paderborn, Trient, Brixen,
Münster, Stablo und Hohenzollern.
- Legations-Secretarius: Vacat.
- Wegen Hildesheim und Paderborn: Vacat.
- Wegen Brixen: Georg Joseph Vollerth und Georg
Anton Vollert. Wegen Münster: Vacat.
4. Bamberg: Otto Philipp Freyh. von Groß von und zu
Trockau, der hohen Dohmstern zu Bamberg und Würz-
burg Kapitulär, auch Fürstl. Bambergischer und Würz-
burgischer Geheimer Rath und Regierungs-Präsident.
- Legations-Secretarius: Georg Joseph Vollerth, Hoch-
fürstl. Bambergischer Hof-Rath.
- Legations-Canzelist: Vacat.
5. Würzburgischer Gesandter: Otto Philipp Freyherr von
Groß siehe Bamberg.
- Legations-Secretarius: Georg Joseph Niclas Markloff,
Hof- u. würkfl. Legations-Rath.
- Legations-Canzelist: Vacat.
6. Wormsische Gesandtschaft: Gottlieb Augustin Maximil.
Freyherr von Strauß. S. Chur-Mainz.
7. Eichstädt: Joh Franz, Freyherr von Linker. Siehe Chur-
Trier. Vertritt zugleich Corvey, Rempten und Prüm.
- Legations-Secretarius: Adam Hubert Bauer.
- Legations-Canzelisten: Johann Heinrich Dessoir und
Leasmus Wischata.
8. Speier: Maximilian Joseph, Freyherr Rarg von Beben-
burg. Siehe Chur-Köln.
9. Costanz: Joseph Karl Johann Nepomuck, Graf von
und zu Lerchenfeld, Domprobst zu Regensburg und Fürstl.
Kostanzischer Geheimer Rath.
- Legations-Secretarius. Vacat.
10. Augsburg: Carl, Freyh. von Deyle, vertritt auch Ellwangen,
Rechtesgaden, Lichtenstein, Auersberg, Fürstenberg, Arem-
berg, auch Schwäbische und Rheinische Prälaten.
- Legations-Secretarii. 1. Wegen Augsburg und der Schwä-
bischen Herrn Prälaten: Georg Anton Vollerth,
J. U.

- J. U. L. auch Fürstl. Bambergischer Hofrath. 2. Wegen Schwarzenberg, Franz Jacob von Leuchling. 3. Wegen Lichtenstein: Joseph Molitor.
- Legations-Canzellisten: wegen Schwarzenberg und Lichtenstein Vacat. Wegen Augsburg: Joseph Reichenberger und Franz Reichenberger.
- II. Freisingen: Joseph Carl Johann Nepomuk, Graf v. und zu Lerchenfeld, Domprobst zu Regensburg.
12. Regensburg: Joseph Benedikt, Graf von Thurn und Talsasina, Churfürstlicher Mainz. und Hochfürstl. Regensp. wirklicher geheimer Rath, Statthalter, Hofrath, und Kammerpräsident auch Domdechant des Hochstifts Regensb. Legations-Secret. Adam Hubert Bauer.
- Legations-Canzellist: Johann Hasler.
13. Vassauische Gesandtschaft: Carl Frh. v. Oerle, s. Augsb. Legations-Secretarius: Joseph, Eder von Molitor, des H. R. R. Ritter, auch Fürstl. Vassauischer Hof-Rath.
- Legations-Canzellist: Franz Christoph Reger.
14. Osnabrück: Dietr. Heinrich Ludwig v. Ompteda. vid. Churbraunshweig.
- Legations-Secretarius: August Christoph Krukenberg.
15. Lüttich: Egid Joseph Carl von Sahrenberg. s. Oesterreich.
- Legations-Secret. Vacat.
- Legat. Canzellist: Vacat.
16. Lübeck: Conrad Reinhard von Koch, des H. R. R. Ritter, Hochfürstl. Lübeck- und Herzogl. Oldenburgischer wirklicher Conferenz-Rath.
- Legations-Secretarius: Joh. Georg Göller, Herzogl. Churländischer Canzelley-Rath.
17. Chur: Johann Nepomuk v. Wolf, Bischof zu Dorona, Weibbischof zu Freisingen, Kurpfälz. dann der beiden Hochstiftter Freisingen und Regensb. wirklicher Geheimer Rath und Dohn, Capitular, auch Regensburgis. Konsistorial Vice-Präsident.
18. Fulda: Leopold Freyh. von Hanzleden, Herr zu Hanzleden, Deblecken und Beringhausen, der hohen Domstifter zu Regensburg und Vassau Domkustos und Capitular und Er. Hochfürstl. Gnaden zu Fulda wirkl. Geheim. Rath.
- Kanzellist wegen Fulda: Nicolaus Mayer.
- b) Auf der weltlichen Banc.
- I. Bayerischer Gesandter: Philipp Nerius, Graf v. Lerchenfeld zu Köfering u. vertritt Baiern, Leuchtenberg, dann Pfalz-Lautern, Simmern, Neuburg u. Welden.

Legatio
fürstl.
Legatio
2. Magd
stad
land
Gö
Legat.
3. Brem
Ber
Lü
Legatio
4. Pfalz
wig
brück
Legatio
5. Sachs
hin
Legat.
Legatio
6. Sachs
Legatio
Her
Legatio
7. Sachs
von
Sch
Legatio
Legatio
8. Braun
gen
Legatio
Legatio
9. Meckl
Ber
Sa
Legatio
Leg
Gu
Canze
10. Sch
Fre
Legatio

- Legations Secretarius: Franz de Paula Kleber, Churfürstl. wirklicher Rath.
- Legations-Canzellist: Franz Xavier Obenhin.
2. Magdeburg, Brandenburg, Dnolzbach, Culmbach, Halberstadt, Hinterpommern, Minden, Camin und Ost-Friesland, vertritt Eustachius, Graf von Schütz, genannt Görz. Siehe Chur-Brandenburg.
- Senat. Secret. Karl Philipp Kaufmann.
3. Bremen, Braunschweig, Zell, Calenberg / Grubenhagen, Verden, und Lauenburg, vertritt Dieterich Heinrich Ludwig von Ompteda, siehe Chur-Braunschweig.
- Legations-Secretarius: Vacat.
- Canzelist: Christian Friedrich la Grange
4. Pfalz: Zweibrücken und Beldenz; letzteres in turno. Ludwig Reich. von Reckberg und rothen Löwen, Pfalz-Zweibrückischer Geheim Rath u.
- Legations-Secretarius: Philip Jacob Poschinger.
5. Sachsen-Weimar und Eisenachse Gesandtschaft: Eustachius, Graf v. Schütz, genannt Görz. s. Chur-Brandenburg.
- Legat. Secret. Joh. Christian Septimus Oppermann.
- Legations-Canzelist: Vacat.
6. Sachsen-Coburg: Vacat.
- Legations-Secretarius: Gerh. Matthäus Baumgarten, Herzogl. Sachsen-Meining. Hofrath.
- Legations-Canzelist: Johann Wolfgang Schmidt.
7. Sachsen-Gothaisch. und Altenburg. Gesandter: Philipp Frh. von Gemmingen, Geh. Rath. Vertritt zugleich die Herzogl. Schwerinische Vota, wie auch Schwarzb.
- Legations-Secretarius: Philipp Fridrich Ernesti.
- Legations-Canzelist: Friedrich Samuel Ernesti.
8. Braunschweig-Wolfenbüttel: Philipp Frh. von Gemmingen, siehe Sachsen-Gotha.
- Legations-Secretarius: Nicolaus Ludwig Sticker.
- Legations-Canzelist: Friedrich Henrich Sticker.
9. Mecklenburg-Schwerin und Güstrow, imgleichen Schwerin: Vertritt: Philipp, Freyherr von Gemmingen. Siehe Sachs-Gotha.
- Legations-Secret. Christian Ludwig Becker, Geheimer Legat. und Regierunas-Rath und Christian Gottlieb Gumpelzhaimer, Herzogl. Schwerinischer Hofrath.
- Canzelist: Johan Heinrich Kellner.
10. Schwedisch-Bor. Pommerische Gesandte: Karl Gustav, Freyh. Schütz von Ascherade.
- Legations-Secretarius: Vacat.

11. Württemberg und Wimpelgard: Albrecht Christoph Freyherr von Seckendorf.
Legations-Secret. August Friedrich Baz.
Canzelift: Johann Georg Müller.
12. Hollstein-Glücksstädtischer Gesandter: Christoph Wilhelm von Diede zum Fürstein, Königl. Dän. Geheimd. Rath, Kammerherr und Komitial-Gesandter.
Legations-Secretarius: Johann Christian Weimann.
Legations-Rath: Christian Ludwig Pelt.
13. Hessen-Casselscher und Herschfeldischer Gesandter: Philipp Maximilian von Gündervode, Hessen-Casselscher Geheimer Rath.
Legations-Secretarius: Vacat.
Legations-Canzelift: Johann Leonhard Götz.
14. Hessen-Darmst. Gesandt.: Carl Ludw. v. Schwarzenau.
Legations-Secretarius: Heinrich Gottfried Bauriedel.
Legations-Rath.
15. Baden-Durlach, Baden-Baden und Baden-Hochberg, Eustachius, Graf von Schütz, genannt Götz. s. Chur-Brandenburg.
Legations-Secretarius: Heinrich Gottfried Bauriedel, Hochfürstl. Baadischer Rath.
16. Hollstein-Oldenburg: Konrad Reinhard von Koch, s. Lübeck.
17. Anhaltische Gesandtschaft: Christoph Albrecht Freyh. von Seckendorf. s. Württemberg.
Legations-Secretarius: Vacat.
Legations-Canzelift: Johann Paul Friedrich.
18. Henneberg: Carl Ludwig v. Schwarzenau, s. Darmstadt.
Legations-Secret. Vacat.
19. Romeny: Egid Joseph Karl von Sahrenberg, siehe Oesterreich.
20. Dietrichstein: Johann Franz, Freyh. v. Lincker und Lützenwick, s. Kur-Trier.
Legations-Secret. Adam Hubert Bauer.
21. Nassau-Hadamar und Siegen, dan Nassau-Dillenburg, Siegen und Diez: Vacat.
22. Thurn und Taxis: Johann Franz, Freyh. v. Lincker und Lützenwick, Hochfürstl. Thurn und Taxischer wirkl. Geheim. Rath. s. Kur-Trier.
Legations-Secret. Niklas Franz Steffens, J. V. L. Kayf. Pfalz und Hofrath, Kurfürstl. Trierf. und Hochfürstl. Thurn und Taxischer Hof- und Legations-Rath.

23. Sch
Legati
24. We
Sise
Legati
25. Sch
Stia
Legati
26. Frän
Se
sode
Ho
Legati
27. We
mu
Stia
Legati
Legati

Regens
W
De
Joh
un
sch
Joh
pu
D
Geo
tri
Hein
ge
Z
Sec
Can
D
Ebln,
L
U
I
Augst

23. Schwarzburg: Siehe Sachsen-Gotha.
Legations-Secretarius: Friedr. Ernst Lemmerhirt.
24. Wetterauische Grafen: Christian Hiskias Heinrich von Zischer, s. Fränk. Reichs Grafen.
Legations-Secretarius: Johann Ludwig Ostertag.
25. Schwäbischer Reichs-Grafen Gesandter: Johan Sebastian, Freyh von Zillerberg, siehe Salzburg.
Legations-Secretarius: Vacat.
26. Fränkischer Reichs-Grafen Gesandter: Christian Hiskias Heinrich von Zischer, des Reichsgräfl. Westphäl. Collegii, sodan des Hochfürstl. Hauses Hohentw.-Neuenstein, und des Hochgräfl. Hauses Neuwid, Geheim. Rath.
Legations-Secretarius: Job. Friederich Loder.
27. Westphälische Grafen, Catholischen Theils: Joh. Nepomuck von Wolf, s. Chur. Evangelischen Theils: Christian Hiskias Heinrich von Zischer. s. Fränk. Grafen.
Legations-Canzellist, Kathol. Theils: Jacob Lor Chretien.
Legations-Canzellist, Evangel. Theils: Joh. Georg Seelig.

4) Im Reichs-Städtischen Collegio.

Regensburg, als das Directorium führend: Siegmund Georg Ulrich Bösner, des Innern und Geheimen Raths, 1ter Deputat. zu dem Reichsstädtischen Directorio.

Johan Bartholomäus Gumpelzhaimer, des Innern und geheimen Raths, 2ter Deputatus zu dem Reichs-Städtischen Directorio.

Johann Friedrich Häberle, des Innern Raths, 2ter Deputatus: vertritt Lübeck, Worms, Eplingen, Nördlingen, Dortmund und Friedberg.

Georg Gottlieb Gumpelzhaimer, Raths-Consulent, vertritt Goslar, Mühlhausen, Nordhausen.

Heinrich Johann Thomas Boesner, Reichs Stadt Regens-
gensura. Syndicus.

Zu Führung des Protocols in diesem Collegio.

Secretarius: Christoph Andreas Mämminger..

Canzellisten: Johann Christoph Mey, Johann Adam Diethel, August Vertel und Michael Friedr. Andreas Lippe.

Ebn, Aachen, Ravensburg, Rothweil und Buchorn: Joh. Heine. Ludw. von Winkelmann, des H. R. Reichs Edler auf Urmitz u. Fürstl. Mont-Barayscher wirklicher Geheimer Rath und Ritter vom goldenen Sporn.

Mugsburg: Vacat.

Nürnberg: Vacat.

Ulm: Georg Gottlieb Gumpelzhaimer, Reichsstadt Regensburg. Raths-Consulent. S. Director.

Speyer, Neuburg ob der Tauber, Bremen und Windsheim, Joh. Christoph Theodor Gemeiner, des Innern Raths der Stadt Regensburg.

Reutlingen: Johann Christoph von Selpert, vertritt auch Schwäbisch-Hall, Memmingen, Lindau, Kempten und Kaufbeuren, ebefagter Reichs-Städte Rath und Comitial-Bevollmächtigter.

Frankfurt, Bamberg und Aalen: Johan Paul von Selpert mit und nebst seinem Sohn Johann Heinrich von Selpert. Ueberlingen, Wangen, Offenburg, Weil, Zell am Hammersbach, Gengenbach, Biberach, Schwäbisch-Gemünd, Pfundendorf und Buchau, Gottfried Reicharzer, J. U. L. Hofrath. Fürstl. Bischöfl. Regensburgischer Hofrath.

Victor Joseph Soliva, Cancellist wegen Ueberlingen u. Heilbronn und Schwinfart: Georg Gottlieb Gumpelzhaimer, Raths-Consulent, mit und nebst Heinrich Johann Thomas Bödner, Reichsstadt Regensb. Syndicus. Cancellist: Paul Heinrich Bernhard Hartman.

Dünckelsbühl, Weßlar, Wimpfen und Bopfingen: Reinhard Albrecht Haberle, Reichsstadt Regensb. Raths-Syndicus.

Weissenburg: Johan Paul von Selpert, s. Frankfurt.

Ausserordentliche Gesandten:

Wegen Großbritannien: Thomas Walpole.

Wegen Russland: Baron von Aseburg.

Canzelen-Rath: Anth. Sebast. Struve.

Legations-Actuaris: Johann Georg Struve.

Wegen der General-Staaten der vereinigten Niederlande: Vacat.

Ein Hochgräfl. Reichs-Erb-Marschall-Amt.

Hieronymus Gottfried von Müller, Reichs-Quartiermeister, Hochgräfl. Pappenheimischer Regier. Canzlen-Director, Consistorial-Präsident und Lehenprobst. Abwesend

Georg Albrecht Wilhelm Schneller, Rath und Amts-Verweser.

Registrator: Vacat.

Canzelisten: Adam Andreas Wiesand, Thomas Michael Preu, Not. Cæs. Publ. jurat.

Reichs-Prosos: Johann Andreas Martini.

II.
Kaiserl. Reichs-Hof-Rath.

P R Ä S E S.

Wolff Christoph, Graf von Uberacker, Ihro Röm. Kaiserl. Majestät würkl. Geheimd. Rath.

Reichs-Vice-Canzler.

Franz Gundacker, des Heil. R. Reichs Fürst von und zu Colloredo-Mannsfeld ic. ic. Sr. Röm. Kaiserl. Majestät würkl. Geheimd. Rath und Reichs-Conferenz-Minister, auch Reichs-Hof-Vice-Canzler.

V I C E - P R Ä S E S.

Joseph, Freyherr von Bartenstein, Ihro Röm. Kaiserl. Majestät würkl. Geheimd. Rath.

Räthe vom Grafen- und Herren-Stand.

1. Friedrich, Graf von Kageneck.
2. Franz Paul Christoph, Freyherr von Seefeldorff. A. C.
3. Friedrich Ludwig Christian, des Heil. R. R. Graf von Solms-Laubach. A. C.
4. Friedrich, Graf von Thierheim.
5. Franz Xaver, Graf von Sauer.
6. Carl, Graf von Firmian.
7. Moys Graf von Nauniz.

Ritter und Gelehrter Stand.

1. Joseph Franz, Fhr. von Mäny, zu Bellinghausen.
2. Joachim Albert, Fhr. von Hef.
3. Conrad Friedrich von Puffendorff. A. C.
4. Lazarus Carl von Wölkern. A. C.
5. Joseph, Fhr. von Rieffel.
6. Johan Baptist, Edlr von Steeb.
7. Johan Ludwig von Werner.
8. Anton, Fhr. von Bartenstein.
9. Johan Balthasar von Oefel.

Reichs-Hofraths-Thürhüter, Christian Enzeroth.

Kayserl. Geheimde Reichs-Hof-Canzley.

Ihre Fürstl. Gnaden Herr Reichs-Vize-Canzler, Franz Gundacker, Fürst von und zu Colloredo-Mannsfeld.

Dann zur teutschen Expedition:

Peter Anton von Franck, Kayserl. würkl. Hofrath und Geh. Reichs-Referendarius.

Martin Ignaz von Nolltor, Kayserl. würkl. Rath und Registrator.

Peter Joseph Hefner, Concipist.

Johan Georg Holbein von Holbeinsberg, Expeditor. Nebst Canzellisten.

Zur lateinischen Expedition:

Anton Moriz von Kalkhofen, Kais. würkl. Hofrath, und geheimer Reichs-Referendarius.

Joh. Bapt. Perri von Hartenfels, Kayserl. würkl. Rath und Registrator.

Jacob Franz Wilzbach, Concipist. Nebst Canzellisten.

Reichs-Hof-Raths-Secretarii.

1. Nicolaus von Schwabenhausen, Kayserl. wirklicher Hofrath.

2. Ignaz von Hoffmann, Kayserl. würkl. Hofrath.

Protonotarius: Franz von Bergauer.

Reichs-Fiscal: Paul Boulanger von Ehrenritt.



III.

Kayserl. und Reichs-Cammer-Gericht
zu Wehlar.

Cammer-Richter.

Franz, des Heil. R. Reichs Graf Spaur von Pfau und
Waldr, Ihro Röm. Kayf. Majest. Cammerer, würckl. Geh.
Rath und Cammer-Richter. Juravit 5 Sept. 1763.

Präsidenten.

1. **Johann Siegmund Carl**, Freyherr von und zu Thüngen,
Ihro Röm. Kayf. Majest. würckl. Geh. Rath. und Cam-
mer-Gerichts Präsident. Juravit 16. Dec. 1772.
2. **Philipp Carl**, des Heil. Röm. Reichs Graf zu Göttingen
Wallerstein, Ihro Röm. Kayf. Majest. würckl. Geh. Rath
und Cammer-Präsident. Juravit 27. Jun. 1791.

Assessores.

1. von wegen des Churfürstenthums Maynz.
Friedrich Ignaz von Gruben, Juravit 22. März 1793.
2. von wegen des Churfürstenthums Trier.
Ludwig Vollrath von Frohn, Juravit 1 Jun. 1782.
3. von wegen des Churfürstenthums Edln.
Vacat.
4. von wegen des Königreichs Böhmen.
Joh. Caspar Anton, Freyh. von Albini, Juravit 4 Jun. 1766.
5. von wegen des Churfürstenthums Pfalz-Bayern.
Johan Daniel Clemens von Hueber von der Wildau,
Juravit 1 Jun. 1782.
6. von wegen des Churfürstenthums Sachsen.
Friderich August von Leutsch, Juravit. 22. Oct. 1791.
7. von wegen des Churfürstenthums Brandenburg.
Vacat.
8. von wegen des Churfürstenthums Braunschweig Lüneburg.
Friedrich Franz Dieterich v. Bremer, Juravit. 31. Mart. 1788
9. von wegen der nach der Convention de 28. Nov. 1781. unter
denen Evangelischen Churfürsten alternirenden Präsentation.
Hans Ernst von Globig, präsentirt von Chur-Sachsen. Ju-
ravits 5. May 1789.

10. von wegen Ihrer Kayserlichen Majestät.
Mloysius Joseph Freyherr Maurer von Kronegg, Juravit
 11. April 1783.

11. von wegen des Oesterreichischen Creyses.
Maximilian Feh. von Martini, Juravit 26. Aug. 1784.

12. von wegen des Burgundischen Creyses.
Veat.

13. von wegen des Fränkischen Creyses.
Christian Freyherr von Ulmenstein, Juravit. 1 Febr. 1774.
Joseph Ulheimer, Juravit 20. April 1789.

14. von wegen des Bairischen Creyses.
Joseph Philip, Reichsgraf Spaur von Pflaum und Valör.
 Juravit 6 Dec. 1787.

Carl Ludwig, Freyherr von Branea, Jur. 21 Jun. 1791.

15. von wegen des Schwäbischen Creyses.
Carl Caspar Freyherr von Hertwich, Juravit 1 Jun. 1782.
Eberhard Christoph von Gettinger, Juravit 4 Mart. 1784.

16. von wegen des Ober-Rheinischen Creyses.
Friedrich Joseph Freyh. von Schmitz, Juravit. 5 Febr. 1774.
Johann Albert Freyherr von Cramer, Juravit 8. Jan. 1787.

17. von wegen des Nieder-Rheinisch-Westphälischen Creyses.
Johann Friedrich Albrecht Constantin von Neurath,
 Juravit 1 Jun. 1782.

Andreas von Steigentesch, Juravit 3 Dec. 1783.

18. von wegen des Ober-Sächsischen Creyses.
Carl Georg von Riedesel, Freyherr zu Eisenbach, Jur.
 19. Dec. 1778.

Heinrich Friedrich Freyh. von Autenried, Jurav. 1 Jun. 1782.

19. von wegen des Nieder-Sächsischen Creyses.
Franz Dieterich von Dittfurth, Jurav. 28. Jun. 1773.

August Carl Bernhard Schüler, genannt von Schinden,
 Juravit 4 Martii 1784.

Von wegen der Inhabts §. 57. J. P. O. alternirenden der A. C.
 zugethanen Creysen :

Georg Gottlob Balemann, Juravit 1 Jun. 1782.
 Director Cancellariæ & Tabulariorum Depuratus: **Herman**
Theodor Moritz Hofcher, Juravit 19 Maji 1781.

Fiscalis Generalis: **Franciscus Albertus Werner**, Dr.
 Kayserl. Rath. Juravit 20 Febr. 1784.

Advocatus - Fisci: **Ludwig Heinrich Schelver**, Dr. Jura-
 vit 20. Sept. 1770.